



รายงานสถานการณ์น้ำ
ศูนย์ป้องกันวิกฤติน้ำ กรมทรัพยากรน้ำ
วันที่ ๒๒ พฤษภาคม ๒๕๖๒

สภาวะอากาศ บริเวณประเทศไทยมีอากาศร้อน และมีฝนฟ้าคะนองลมกระโชกแรงเพิ่มขึ้น กับมีฝนตกหนักบางแห่งในภาคเหนือ ภาคตะวันออกเฉียงเหนือ ภาคตะวันออก และภาคใต้



สถานการณ์น้ำ

กรมอุตุฯ ฝนเดือนภาคใต้ ภาคตะวันออก รับมือฝนตกหนัก อันดามันมีคลื่นสูง ๒ เมตร
นครราชสีมา ขาวนาโคราชครวญภัยแล้งข้าวเสียหาย ๕๐ %
สุรินทร์ แล้งหนัก!! “อ่างอำปี้ล” แห้งสุดในรอบ ๕๐ ปี
นครราชสีมา พลิกวิกฤตภัยแล้งปลูกผักสวนครัวนานาชนิด
ลำปาง แล้งหนักน้ำในอ่างกักเก็บน้ำแม่ตากไม่ถึง ๑๕ %
นครราชสีมา ชลประทานโคราชเผยน้ำในเขื่อนเหลือใช้ ๓๔ %
(หมายเหตุ ข้อมูลข่าวจาก เดลินิวส์/ไอ เอ็น เอ็น)

สถานการณ์น้ำต่างประเทศ

สถานการณ์น้ำ

ระดับน้ำในแม่น้ำโขง : MRC: Mekong River Commission ณ วันที่ ๒๑ พฤษภาคม ๒๕๖๒

สถานี	ระดับตลิ่ง	ระดับน้ำ ๑๙ พ.ค. ๖๒	ระดับน้ำ ๒๐ พ.ค. ๖๒	+สูงกว่าตลิ่ง -ต่ำกว่าตลิ่ง	แนวโน้ม
อ.เชียงแสน จ.เชียงราย	๑๒.๘๐	๔.๑๒	๔.๑๓	-๘.๖๗	เพิ่มขึ้น
อ.เชียงคาน จ.เลย	๑๖.๐๐	๖.๒๘	๖.๓๗	-๙.๖๓	เพิ่มขึ้น
อ.เมือง จ.หนองคาย	๑๒.๒๐	๓.๓๐	๓.๒๓	-๘.๙๗	ลดลง
อ.เมือง จ.นครพนม	๑๒.๐๐	๒.๕๗	๒.๖๑	-๙.๓๙	เพิ่มขึ้น
อ.เมือง จ.มุกดาหาร	๑๒.๕๐	๒.๘๑	๓.๘๑	-๘.๖๙	เพิ่มขึ้น
อ.โขงเจียม จ.อุบลราชธานี	๑๔.๕๐	๓.๐๗	๓.๐๙	-๑๑.๔๑	เพิ่มขึ้น

หมายเหตุ : ระดับ (รสม.) ข้อมูลจาก <http://www.dwr.go.th>

ระดับน้ำ-ลุ่มน้ำเสลาบสงขลา ลุ่มน้ำทะเลสาบสงขลา ปัจจุบันสถานการณ์น้ำในลำน้ำโดยทั่วไปอยู่ในภาวะปกติ(ระดับน้ำต่ำกว่าระดับตลิ่งต่ำสุด) สถานการณ์น้ำในลำน้ำส่วนใหญ่มีแนวโน้มลดลง/ทรงตัว (ข้อมูลวันที่ ๒๑ พ.ค. ๒๕๖๒) ที่มากรมชลประทาน) สถานีคลองลำอ.ศรีนครินทร์ จ.พัทลุง สถานีคลองนุ้ย อ.เมือง จ.พัทลุง สถานีคลองหวะ อ.หาดใหญ่จ.สงขลาสถานีคลองอู่ตะเภา อ.สะเดา จ.สงขลาสถานีคลองอู่ตะเภา อ.คลองหอยโข่ง จ.สงขลาสถานีคลองอู่ตะเภา อ. หาดใหญ่ จ.สงขลา วัดปริมาณน้ำได้ ๒๐.๗๔ ๖.๖๑ ๔.๑๗ ๙.๖๐ ๒.๘๘ ๐.๐๐ เมตร

สถานีตรวจวัดระดับน้ำ (CCTV) ณ วันที่ ๒๑ พฤษภาคม ๒๕๖๒ การตรวจวัดระดับน้ำจากกล้อง (CCTV) ระดับน้ำส่วนใหญ่ อยู่ในเกณฑ์ปกติ

ลำดับที่	จังหวัด	สถานที่ตั้งกล้อง	แม่น้ำ/คูน้ำ	วิกฤติ	วิกฤติ	ระดับน้ำ (ม.รทก.)			สถานการณ์	หมายเหตุ
				น้ำแล้ง	น้ำท่วม	พ.ศ.2562	17 พ.ค. 62	19 พ.ค. 62		
				ระดับน้อยกว่า	ระดับมากกว่า					
1	จ.แพร่	สะพานมหาโพธิ์ อ.เมือง	ยม	143.18	152.33	143.90	143.90	143.90	น้ำน้อย	↔
2	จ.สุโขทัย	สะพานศรีสังขาลัย อ.เมือง	ยม	60.14	71.78	N/A	N/A	N/A	น้ำปกติ	↔
3	จ.สุโขทัย	สะพานพระเมฆา อ.เมือง	ยม	42.48	48.59	N/A	N/A	N/A	น้ำน้อย	↔
4	จ.พิษณุโลก	สะพานบางระกำ อ.บางระกำ	ยม	31.73	37.23	N/A	N/A	N/A	น้ำปกติ	↔
5	จ.พิจิตร	สะพานโพทะเล อ.โพทะเล	ยม	22.58	30.63	N/A	N/A	N/A	น้ำน้อย	↔
6	จ.พิษณุโลก	โนนท่าช้าง อ.เมือง	น่าน	37.33	45.04	N/A	N/A	N/A	น้ำปกติ	↔
7	จ.นครสวรรค์	วัดกอไชยเหนือ อ.ชุมแสง	น่าน	18.73	25.60	N/A	N/A	N/A	น้ำปกติ	↔
8	จ.นครสวรรค์	บ้านทับกฤษ อ.ชุมแสง (ทับกฤษใต้)	น่าน	-	26.16	N/A	N/A	N/A	น้ำปกติ	↔
9	จ.อุตรดิตถ์	สะพานท่าเสา อ.เมือง	น่าน	49.22	56.91	N/A	N/A	N/A	น้ำปกติ	↔
10	จ.น่าน	สะพานนครนันทพัฒนา อ.เมือง	น่าน	192.17	197.73	N/A	N/A	N/A	น้ำปกติ	↔
11	จ.พิจิตร	สะพานเสี้ยวเหนือ อ.บางมูลนาก	น่าน	18.19	27.23	6.70	6.30	6.10	น้ำปกติ	↓
12	จ.พิษณุโลก	สะพานสุพรรณภูมิ อ.เมือง	น่าน	33.98	44.52	37.00	36.80	36.70	น้ำน้อย	↓
13	จ.อุตรธานี	สถานีวิทยุหลวง อ.เมือง	โขง	-	-	N/A	N/A	N/A	น้ำปกติ	↔
14	จ.เลย	สถานีแม่น้ำเลย อ.เมือง	โขง	-	-	230.50	230.50	230.40	น้ำปกติ	↓
15	จ.เชียงใหม่	สถานีวิทยุฝาย อ.แม่สาย	แม่สาย/โขง	395.79	396.50	N/A	N/A	N/A	น้ำปกติ	↔
16	จ.หนองคาย	สง.สวนอุทกหนองคาย อ.เมือง	โขง	157.85	166.70	N/A	N/A	N/A	น้ำปกติ	↔
17	จ.หนองคาย	วัดทุ่งลาด อ.โพนพิสัย	ห้วยหลวง/โขงสีฐาน	150.50	159.43	N/A	N/A	N/A	น้ำปกติ	↔
18	จ.นครพนม	บ้านคลองปากน้ำ อ.ท่าอุเทน	น้ำสงคราม/โขงสีฐาน	133.42	141.02	N/A	N/A	N/A	น้ำปกติ	↔
19	จ.นครราชสีมา	รวมเทศบาล 4 อ.เมือง	ลำตะคอง/มูล	174.60	178.00	176.80	176.80	176.80	น้ำน้อย	↔
20	จ.บุรีรัมย์	สตึก อ.สตึก	มูล	123.13	128.76	N/A	N/A	N/A	น้ำปกติ	↔
21	จ.สิงห์บุรี	เชิงสะพานสิงห์บุรี อ.เมือง	เจ้าพระยา	3.45	11.50	N/A	N/A	N/A	น้ำน้อย	↔
22	จ.อ่างทอง	บ้านบางสน อ.โพธิ์ทอง	เจ้าพระยา	-	9.11	N/A	N/A	N/A	น้ำปกติ	↔
23	จ.พระนครศรีอยุธยา	บ้านป้อม อ.พระนครศรีอยุธยา	เจ้าพระยา	-	-	N/A	N/A	N/A	น้ำปกติ	↔
24	จ.พระนครศรีอยุธยา	อ.เสนา	น้อย/เจ้าพระยา	2.00	5.00	1.30	1.20	0.80	น้ำปกติ	↓
25	จ.อุทัยธานี	เชิงสะพานพระวิริย อ.เมือง	สะแกกรัง	15.16	19.90	5.50	5.50	5.50	น้ำปกติ	↔
26	จ.อุทัยธานี	อุทัยใหม่ อ.เมือง	สะแกกรัง	-	-	15.70	15.70	15.70	น้ำปกติ	↔
27	จ.พระนครศรีอยุธยา	สะพานปรีดี อ.พระนครศรีอยุธยา	เจ้าพระยา	-	-	-0.30	-0.30	-0.60	น้ำปกติ	↓
28	จ.สมุทรปราการ	สะพานข้ามแม่น้ำท่าจีน 3 อ.เมือง	ท่าจีน	-5.11	0.57	-0.64	-1.14	-0.39	น้ำปกติ	↓
29	จ.นครปฐม	สะพานบุรีรัมย์ประจวบบุรี อ.สามพราน	ท่าจีน	-5.59	-0.30	0.43	-0.02	0.58	น้ำปกติ	↓
30	จ.นครปฐม	สะพานหลวงพ่อเป็น อ.นครไชยศรี	ท่าจีน	-3.16	2.21	1.15	1.06	0.86	น้ำปกติ	↓
31	จ.นครปฐม	สะพานข้ามแม่น้ำท่าจีน ทางหลวง 306 อ.บางเลน	ท่าจีน	-4.57	0.21	-0.34	-0.34	-0.64	น้ำน้อย	↓
32	จ.สุพรรณบุรี	สะพานวัดพระรูป อ.เมือง	ท่าจีน	-1.26	2.75	0.9	0.90	0.80	น้ำน้อย	↓
33	จ.สุพรรณบุรี	สะพานข้ามแม่น้ำท่าจีน ทางหลวง 306 อ.บางเลน	ท่าจีน	1.55	5.18	N/A	N/A	N/A	น้ำปกติ	↔
34	จ.ชัยนาท	สะพานสามก้าม-ท่าโบสถ์ อ.หันคา	ท่าจีน	10.69	12.83	11.72	11.72	11.72	น้ำปกติ	↔
35	จ.ฉะเชิงเทรา	เชิงสะพานฉะเชิงเทรา อ.เมือง	บางปะกง	-0.01	1.90	N/A	N/A	N/A	น้ำปกติ	↔
36	จ.จันทบุรี	ตรงข้ามวัดจันทนาราม อ.เมือง	จันทบุรี/ชายฝั่งทะเลตะวันออก	0.20	3.73	N/A	N/A	N/A	น้ำปกติ	↔
37	จ.ประจวบคีรีขันธ์	ร.ร.อนุบาลบางสะพาน อ.บางสะพาน	คลองบางสะพาน/ชายฝั่งทะเลตะวันตก	-	3.30	N/A	N/A	N/A	น้ำปกติ	↔
38	จ.สงขลา	สถานีคลองอู่ตะเภาคลอง อ.หาดใหญ่	ทะเลสาบสงขลา	-	-	0.10	0.05	-0.10	น้ำน้อย	↓
39	จ.พัทลุง	สถานีคลองทะเล อ.ตะโหมด	ทะเลสาบสงขลา	-	-	N/A	N/A	N/A	น้ำปกติ	↔
40	จ.พัทลุง	สถานีลำปำ อ.เมือง	ทะเลสาบสงขลา	-	-	-0.90	-0.90	-0.90	น้ำปกติ	↔
41	จ.เชียงใหม่	อุทกวิทยาเชียงแสน อ.เชียงแสน	-	-	-	N/A	N/A	N/A	น้ำปกติ	↔
42	จ.เลย	สถานีวัดแม่น้ำโขง (MFC) เชียงแสน อ.เชียงแสน	โขง	-	-	6.40	6.30	6.34	น้ำปกติ	↓
43	จ.อุบลราชธานี	สถานีวัดแม่น้ำโขง (MFC) โขงสิม อ.โขงสิม	-	-	-	N/A	N/A	N/A	น้ำปกติ	↔
44	จ.นครสวรรค์	บ้านบางแก้ว อ.บรรพตพิสัย	ปิง-วัง-สะแกกรัง-ป่าสัก	-	-	37.57	37.57	37.57	น้ำปกติ	↔
45	จ.ตาก	บ้านปากอ้อห้วยจี่ อ.บ้านตาก	ปิง-วัง-สะแกกรัง-ป่าสัก	-	-	117.77	117.77	117.77	น้ำปกติ	↔
46	จ.เพชรบูรณ์	บ้านจางวาง อ.หล่มสัก	ปิง-วัง-สะแกกรัง-ป่าสัก	-	-	129.70	129.70	129.70	น้ำน้อย	↔
47	จ.เพชรบูรณ์	แม่น้ำป่าสักที่ อ.เมืองเพชรบูรณ์	ปิง-วัง-สะแกกรัง-ป่าสัก	-	-	110.80	110.70	110.70	น้ำปกติ	↔
48	จ.สระบุรี	แม่น้ำป่าสักที่ อ.เสาไห้	ปิง-วัง-สะแกกรัง-ป่าสัก	-	-	7.70	7.90	7.90	น้ำปกติ	↔
49	จ.สระบุรี	แม่น้ำป่าสักที่ อ.แก่งคอย	ปิง-วัง-สะแกกรัง-ป่าสัก	-	-	7.48	7.48	7.48	น้ำปกติ	↔

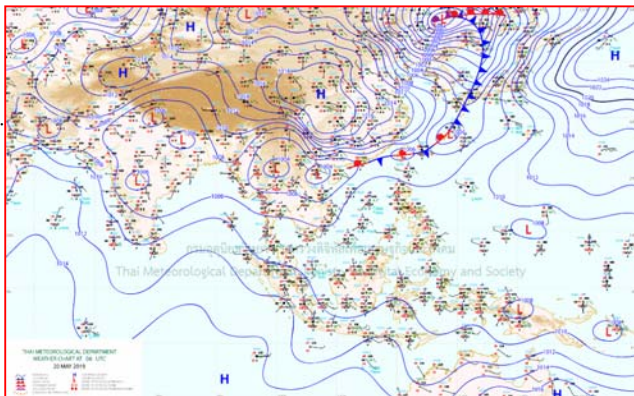


ปริมาณน้ำฝนสูงสุด (มม.)

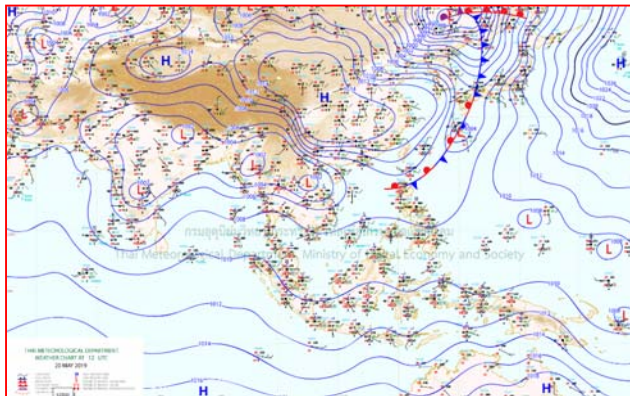
จังหวัด	๑๖ พ.ค. ๖๒	๑๗ พ.ค. ๖๒	๑๘ พ.ค. ๖๒	๑๙ พ.ค. ๖๒	๒๐ พ.ค. ๖๒
จ.พิษณุโลก	-	-	-	-	-
จ.ร้อยเอ็ด	-	-	-	-	-
จ.ศรีสะเกษ	-	-	-	-	-
จ.นครราชสีมา	-	-	-	-	-
จ.มหาสารคาม	๑.๔	-	-	-	-
จ.ตราด	๙.๒	-	๐.๒	๐.๑	๐.๓
จ.ชลบุรี	๔๖.๕	๖.๘	-	-	-
จ.นครนายก	๒๙.๐	-	-	-	-
จ.ปราจีนบุรี	๑.๓	-	-	-	-
จ.สระแก้ว	๙.๒	-	๘.๑	-	-
จ.ฉะเชิงเทรา	-	-	๑.๑	-	-
จ.ระยอง	๐.๙	-	-	-	-
จ.จันทบุรี	๔๙.๕	๕.๕	๑๘.๑	-	-
จ.เพชรบุรี	-	๑๕.๖	-	-	-
จ.ประจวบคีรีขันธ์	๙.๔-	-	-	๐.๒	-
จ.ชุมพร	๔.๕	-	-	-	-
จ.สุราษฎร์ธานี	๑๑.๒	๑๘.๖	๖.๖	๑๒.๑	-
จ.นครศรีธรรมราช	๙.๙	๓.๒	๓๓.๙	๖๗.๙	-
จ.พัทลุง	๒๙.๘	-	๕.๙	๑.๒	-
จ.สงขลา	๗.๖	-	๑๓.๖	๑๑.๔	๖.๔
จ.ปัตตานี	-	-	๒.๐	๗.๘	-
จ.ยะลา	๖.๖	-	-	๑.๐	-
จ.นราธิวาส	๓.๔	-	๙.๐	๑๑.๖	-
จ.ระนอง	๓๓.๔	๑๖.๓	-	-	-
จ.พังงา	๓๑.๑	๕.๐	๐.๕	๗.๑	-
จ.กระบี่	๒.๑	๐.๖	๒.๔	๑.๐	๓.๔
จ.ภูเก็ต	๘.๖	-	-	-	๑๒.๐
จ.ตรัง	๔.๖	๐.๑	-	-	-
จ.สตูล	๓๘.๐	๕.๗	๐.๕	๑๔.๙	๑๐.๕



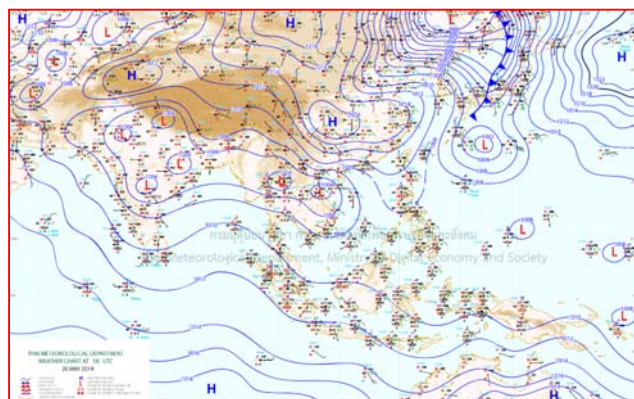
แผนที่อากาศ



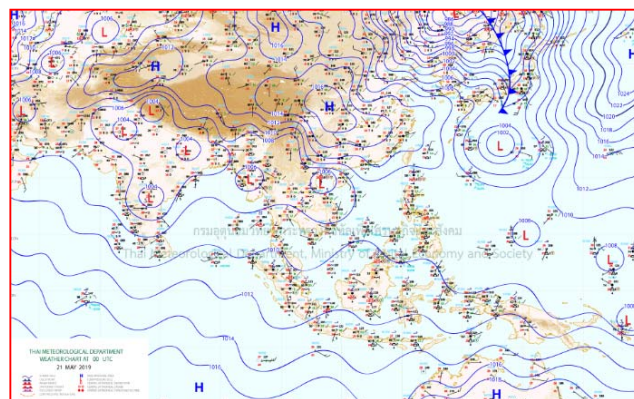
๒๐ พ.ค. ๖๒ เวลา ๑๓:๐๐ น. ๑



๒๐ พ.ค. ๖๒ เวลา ๑๙:๐๐ น. ๒



๒๑ พ.ค. ๖๒ เวลา ๐๑:๐๐ น. ๓



๒๑ พ.ค. ๖๒ เวลา ๐๗:๐๐ น. ๔

เตือนภาคใต้ ภาคตะวันออก รับมือฝนตกหนัก อันดามันมีคลื่นสูง ๒ เมตร

บริเวณภาคใต้และภาคตะวันออกมีฝนเพิ่มขึ้น กับมีฝนตกหนักบางแห่ง ส่วนภาคเหนือ ภาคตะวันออกเฉียงเหนือ และภาคกลางจะมีฝนเพิ่มขึ้นในวันนี้ สำหรับทะเลอันดามันมีคลื่นสูงประมาณ ๒ เมตร บริเวณที่มีฝนฟ้าคะนองคลื่นสูง ๒-๓ เมตร ขอให้ชาวเรือบริเวณดังกล่าวเดินเรือด้วยความระมัดระวัง

พยากรณ์อากาศสำหรับประเทศไทยตั้งแต่เวลา ๐๖:๐๐ วันนี้ ถึง ๐๖:๐๐ วันพรุ่งนี้.

ภาคเหนือ อากาศร้อนถึงร้อนจัด กับมีฝนฟ้าคะนองและมีลมกระโชกแรง ร้อยละ ๓๐ ของพื้นที่ ส่วนมากบริเวณ จังหวัดแม่ฮ่องสอน เชียงใหม่ ลำพูน ลำปาง แพร่ น่าน ตาก กำแพงเพชร และเพชรบูรณ์ อุณหภูมิต่ำสุด ๒๔-๒๙ องศาเซลเซียส อุณหภูมิสูงสุด ๓๙-๔๒ องศาเซลเซียส ลมตะวันตก ความเร็ว ๑๐-๒๐ กม./ชม.

ภาคตะวันออกเฉียงเหนือ อากาศร้อน กับมีฝนฟ้าคะนอง ร้อยละ ๓๐ ของพื้นที่ ส่วนมากบริเวณจังหวัดเลย หนองบัวลำภู อุดรธานี หนองคาย บึงกาฬ สกลนคร นครพนม ชัยภูมิ นครราชสีมา บุรีรัมย์ สุรินทร์ ศรีสะเกษ และอุบลราชธานี อุณหภูมิต่ำสุด ๒๕-๒๘ องศาเซลเซียส อุณหภูมิสูงสุด ๓๖-๓๙ องศาเซลเซียส ลมตะวันตกเฉียงใต้ ความเร็ว ๑๐-๒๐ กม./ชม.

ภาคกลาง อากาศร้อน กับมีฝนฟ้าคะนอง ร้อยละ ๒๐ ของพื้นที่ ส่วนมากบริเวณจังหวัดราชบุรี สุพรรณบุรี กาญจนบุรี อุทัยธานี นครสวรรค์ และชัยนาท อุณหภูมิต่ำสุด ๒๖-๒๘ องศาเซลเซียส อุณหภูมิสูงสุด ๓๗-๓๙ องศาเซลเซียส ลมตะวันตกเฉียงใต้ ความเร็ว ๑๐-๒๐ กม./ชม.

ภาคตะวันออก มีเมฆเป็นส่วนมาก กับมีฝนฟ้าคะนอง ร้อยละ ๔๐ ของพื้นที่ และมีฝนตกหนักบางแห่งบริเวณ จังหวัดฉะเชิงเทรา ชลบุรี ระยอง จันทบุรี และตราด อุณหภูมิต่ำสุด ๒๕-๒๙ องศาเซลเซียส อุณหภูมิสูงสุด ๓๒-๓๗ องศาเซลเซียส ลมตะวันตกเฉียงใต้ ความเร็ว ๑๕-๓๕ กม./ชม. ทะเลมีคลื่นสูง ๑-๒ เมตร บริเวณที่มีฝนฟ้าคะนอง คลื่นสูงประมาณ ๒ เมตร

ภาคใต้ (ฝั่งตะวันออก) มีเมฆเป็นส่วนมาก กับมีฝนฟ้าคะนอง ร้อยละ ๖๐ ของพื้นที่ และมีฝนตกหนักบางแห่ง บริเวณจังหวัดชุมพร สุราษฎร์ธานี นครศรีธรรมราช พัทลุง สงขลา ปัตตานี ยะลา และนราธิวาส อุณหภูมิต่ำสุด ๒๓-๒๖ องศาเซลเซียส อุณหภูมิสูงสุด ๓๓-๓๕ องศาเซลเซียส ลมตะวันตก ความเร็ว ๑๕-๓๐ กม./ชม. ทะเลมีคลื่นสูงประมาณ ๑ เมตร บริเวณที่มีฝนฟ้าคะนองคลื่นสูง ๑-๒ เมตร

ภาคใต้ (ฝั่งตะวันตก) มีเมฆเป็นส่วนมาก กับมีฝนฟ้าคะนอง ร้อยละ ๖๐ ของพื้นที่ และมีฝนตกหนักบางแห่ง บริเวณจังหวัดระนอง พังงา ภูเก็ต กระบี่ ตรัง และสตูล อุณหภูมิต่ำสุด ๒๔-๒๖ องศาเซลเซียส อุณหภูมิสูงสุด ๓๑-๓๔ องศาเซลเซียส ลมตะวันตก ความเร็ว ๒๐-๓๕ กม./ชม. ทะเลมีคลื่นสูงประมาณ ๒ เมตร บริเวณที่มีฝนฟ้าคะนองคลื่นสูง ๒-๓ เมตร

กรุงเทพมหานครและปริมณฑล อากาศร้อน กับมีฝนฟ้าคะนอง ร้อยละ ๒๐ ของพื้นที่ อุณหภูมิต่ำสุด ๒๘-๒๙ องศาเซลเซียส อุณหภูมิสูงสุด ๓๔-๓๙ องศาเซลเซียส ลมตะวันตกเฉียงใต้ ความเร็ว ๑๐-๒๐ กม./ชม.

ชวานาโคราชครวญภัยแล้งข้าวเสียหาย ๕๐ %

นครราชสีมา วันนี้ (๒๑ พฤษภาคม ๒๕๖๒) ผู้สื่อข่าวรายงานว่า เกษตรกรชวานาหมู่บ้านมะกอก หมู่ที่ ๑๐ ต.สีมม อ.เมือง จ.นครราชสีมา ต่างพากันจ้ำรถเกี่ยวข้าวให้เร่งเกี่ยวชวานาปรี้งที่กำลังสุกงอม เพื่อนำไปขายให้กับโรงสี ก่อนที่จะปรับที่นาเตรียมทำนาปีในฤดูกาล ๒๕๖๒ ต่อไป โดยนายสมหมาย วัฒนอมพลกรัง หนึ่งในชวานาบ้านมะกอก กล่าวว่า ปีนี้น้ำทำนในแหล่งน้ำธรรมชาติเหลือน้อย ส่งผลให้การทำนาปรี้งไม่ได้ผลผลิตเท่าที่ควร โดยตนเองปลูกชวานา ปรี้งไว้บนเนื้อที่ ๘ ไร่ ปรากฏว่าประสบกับปัญหาข้าวขาดน้ำ แห้งตายไปเป็นจำนวนมาก กระทั่งถึงช่วงเก็บเกี่ยววันนี้ จึงได้ว่าจ้ำรถเกี่ยวข้าวมาเกี่ยวให้ในราคาไร่ละ ๕๕๐ บาท ซึ่งปกติถ้าปลูกข้าว ๘ ไร่ จะได้ผลผลิตประมาณ ๗-๘ ตัน แต่ผลผลิตที่ได้ปีนี้ประมาณ ๔ ตันกว่าเท่านั้น และราคาข้าวเปลือกนาปรี้งเมื่อขายไปแล้วก็จะได้ประมาณกิโลกรัมละ ๖.๕๐ บาท ถ้าคิดรวมทั้งหมดก็น่าจะขายได้ประมาณ ๒๙,๐๐๐ บาท ถือว่าเกือบจะขาดทุนกันเลยทีเดียว



อย่างไรก็ตาม ในส่วนของข้าวนาปี ก็ยังคงมีความหวังว่าจะได้ผลผลิตมากอยู่ เพราะเชื่อว่าปีนี้ฝนจะมาดีกว่าทุกปี แต่เรื่องราคานั้นก็ยังไม่รู้สีกังวลใจ เพราะไม่ว่ารัฐบาลชุดใหญ่ที่จะตั้งขึ้นมานี้ จะมีนโยบายช่วยเหลือเรื่องราคาข้าวมากน้อยเพียงใด

แล้งหนัก!! “อ่างอำปิล” แห้งสุดในรอบ ๕๐ ปี

ผู้สื่อข่าวประจำ จ.สุรินทร์ ได้ลงพื้นที่ สํารวจ อ่างเก็บน้ำอำปิล ต.เทพมีย์ อ.เมือง จ.สุรินทร์ ซึ่งเป็นอ่างเก็บน้ำขนาดใหญ่ ขนาดความจุ ๒๗ ล้านลูกบาศก์เมตร (ลบ.ม.) หลังภัยแล้งคุกคามอย่างหนักสุดในรอบ ๕๐ ปี ทำให้ปริมาณน้ำที่กักเก็บได้ลดลงอย่างรวดเร็ว ล่าสุดเหลือปริมาณน้ำเพียง ๒ ล้าน ลบ.ม.เท่านั้น ปรากฏ เนินดินแห้งขอด โผล่กลางอ่างเก็บน้ำอำปิล หลายจุด จากที่เคยเป็นผืนน้ำ ตอนนี้อย่างที่ ต้นเขินมาก จนมองเห็นเป็นผืนดินแห้งขอด ทำให้ชาวบ้านต่างวิตกกังวลว่า น้ำจะไม่เพียงพอต่อการอุปโภคบริโภค เพราะอ่างเก็บน้ำอำปิลเป็นแหล่งน้ำสำรองหลักที่ส่งน้ำลงไปยังอ่างเก็บน้ำห้วยเสนง อ.เมือง จ.สุรินทร์ แหล่งน้ำหลักในการผลิตน้ำประปาหล่อเลี้ยงชุมชนชาวอำเภอเมืองสุรินทร์ที่ ต้องใช้ปริมาณน้ำดิบผลิตประปาเดือนละ ๑ ล้าน ลบ.ม.จากการสอบถาม นางนารี เพชรไสดี อายุ ๕๗ ปี ชาวบ้านเทพมีย์ ตำบลเทพมีย์ อ.เมือง จ.สุรินทร์ เล่าว่า แต่ก่อนพื้นที่แห่งนี้เคยอุดมสมบูรณ์ เต็มไปด้วย สัตว์น้ำนานาชนิด และเมื่อถึงฤดูแล้ง น้ำในอ่างเก็บน้ำอำปิลก็ลดลงทุกปี แต่ในปีนี้เจอวิกฤตหนัก แห้งแล้งหนักสุดในรอบ ๕๐ ปี จนทำให้วิถีในการดำรงชีวิตเปลี่ยนไป ผู้คนต่างเริ่มออกไปหางานทำที่อื่น เพราะเดิมส่วนใหญ่มีอาชีพเกษตรกร เลี้ยงสัตว์ ทำประมง เมื่อเกิดภัยแล้งขั้นรุนแรงที่สุดในรอบ ๕๐ ปี ชาวบ้านก็ไม่มีงานทำเพราะผืนดินที่ตนใช้ทำเกษตรกรรมแห้ง จึงต้องดิ้นรนไปหางานทำที่อื่น ส่วนใหญ่จะเหลือแต่ผู้สูงอายุตนขอจึงวอนผ่านสื่อ ขอความช่วยเหลือจากหน่วยงานที่เกี่ยวข้อง ช่วยเข้ามาดูแลและฟื้นฟู อ่างเก็บน้ำอำปิล ช่วยเข้ามาขุดคลองรอบหมู่บ้านไว้กักเก็บน้ำ หวังสู้ภัยแล้งเมื่อเข้าสู่ฤดูแล้ง ชาวบ้านจะได้กลับมาใช้ดำรงวิถีชีวิต ด้านเกษตร เลี้ยงสัตว์ และทำการประมงเหมือนอดีตที่ผ่านมา

พลิกวิกฤตภัยแล้งปลูกผักสวนครัวนานาชนิด

ที่บ้านมะกอก หมู่ที่ ๑๐ ต.สีมูม อ.เมือง จ.นครราชสีมา ได้มีชาวบ้านที่ประสบกับปัญหาภัยแล้ง ทำไร่นาทำนาไม่ได้ผลผลิต พากันหันมาปลูกพืชผักสวนครัว ส่งขายให้กับตลาดค้าส่ง สร้างรายได้ให้กับครอบครัวเป็นกอบเป็นกำ โดยนางนงนุช สองใหม่ อายุ ๕๑ ปี หนึ่งในเกษตรกรบ้านมะกอก หมู่ที่ ๑๐ ต.สีมูม อ.เมือง จ.นครราชสีมา เปิดเผยว่า ก่อนหน้านั้นตนเองกับครอบครัวก็จะทำนาเพียงอย่างเดียว ซึ่งปีไหนที่มีน้ำทำดีก็จะได้ทำนาปรัง แต่ถ้าปีไหนน้ำแล้งก็ทำได้เพียงนาปีเท่านั้น ส่งผลให้ช่วงหน้าแล้งขาดรายได้ คนวัยทำงานต้องเข้าไปหารับจ้างในตัวเมือง ทิ้งไว้ให้คนเฒ่าคนแก่อยู่บ้านกับเด็กเล็กเท่านั้น ต่อมาเมื่อประมาณ ๑๐ ปีที่แล้ว จึงมีการรวมกลุ่มของแม่บ้าน ใช้พื้นที่ข้างบ้านปลูกพืชผักสวนครัวชนิดต่างๆ ส่งขายให้กับตลาดค้าส่ง สร้างรายได้ดี ทำให้เกิดเป็นชุมชนผู้ปลูกพืชผักสวนครัวที่เข้มแข็งขึ้น ซึ่งตนเองนั้นได้ใช้พื้นที่ข้างบ้านจำนวน ๒ ไร่ ปลูกพืชผักสวนครัว อาทิ แมงลัก โหระพา กระเพรา พริก ข่า ตะไคร้ และมะเขือ เป็นต้น โดยลงทุนมากในช่วงแรกเท่านั้น เพราะต้องมีค่าปรับหน้าดิน เพาะต้นกล้า ใส่ปุ๋ย และดูแลให้เติบโต ซึ่งที่นี่จะไม่ใช้สารเคมี แต่จะใช้ปุ๋ยคอก และใช้สารสกัดจากธรรมชาติไล่แมลงแทน เพราะอยู่ในชุมชนจึงต้องรักษาสุขภาพของคนในชุมชนด้วย ส่วนน้ำก็จะสูบจากคลองหลังหมู่บ้าน แต่บางคนที่อยู่ห่างจากคลองก็จะขุดสระน้ำแทน เนื่องจากส่วนใหญ่เป็นพืชใช้น้ำน้อย หลังจากนั้นเพียง ๒ เดือนก็สามารถเก็บเกี่ยวผลผลิตได้ตลอดทั้งปี ซึ่งผักแต่ละรุ่นจะมีอายุการเก็บเกี่ยวประมาณ ๓ ปี โดยจะตัดขายได้ทุกวัน เช่นโหระพา จะเก็บได้เฉลี่ยวันละ ๕๐๐ กำ ขายส่งให้กับพ่อค้าคนกลางกำละ ๒ บาท ซึ่งจะมีพ่อค้ามารับถึงสวน เพื่อไปขายต่อในตลาดสุระนคร อ.เมืองนครราชสีมา และตลาดไท โดยแปลงผัก ๒ ไร่นี้สามารถสร้างรายได้ให้กับครอบครัวประมาณเดือนละ ๓๐,๐๐๐ บาทเลยทีเดียวด้านนางสาตี นันขุนทด อายุ ๕๓ ปี ประธานกลุ่มแม่บ้านมะกอก กล่าวว่า ผักสวนครัว ถือว่าเป็นวัตถุดิบที่เป็นที่ต้องการของตลาดตลอดทั้งปี เพราะคนไทยชอบทำอาหารรับประทานเอง อีกทั้งมีร้านอาหารอยู่เป็นจำนวนมาก ดังนั้นเมื่อพูดถึงพืชเศรษฐกิจจึงไม่ควรมองข้ามผักสวนครัวได้เลย ประกอบกับสังคมปัจจุบันมักจะนิยมออกไปหางานทำในตัวเมือง ทำให้ชีวิตครอบครัวห่างเหินกัน ขาดความอบอุ่น แต่ขณะเดียวกันก็มองไปว่าพื้นที่บริเวณรอบบ้านก็สามารถสร้างรายได้ได้เป็นอย่างดี จึงเกิดความคิดของกลุ่มแม่บ้าน รวมกลุ่มกันได้กว่า ๑๐ ครอบครัว พากันปรับพื้นที่บริเวณบ้าน ๑-๒ ไร่



ทำเป็นสวนปลูกผักสวนครัวขึ้นมา โดยเลือกปลูกคละกันไปหลายชนิด อาทิ กระเพรา โหระพา แมงลัก ข่า ตะไคร้ มะกรูด มะนาว มะเขือ และพริก เป็นต้น ซึ่งจะช่วยลดความเสี่ยงเรื่องราคา เพราะบางช่วงผักชนิดหนึ่งราคาตก แต่ก็ยังมีผักหลายชนิดราคาขึ้น ทำให้สามารถเก็บขายได้ สร้างรายได้ให้กับครอบครัวได้ตลอดทุกวัน อีกทั้งยังสามารถทำให้คนเฒ่าคนแก่ในหมู่บ้านมีงานทำ ช่วยมัดผัก อยู่กับลูกหลานไม่เหงา ทุกคนใช้ชีวิตอยู่ร่วมกันอย่างอบอุ่น ไม่ต้องดิ้นรนไปหางานทำในตัวเมือง อยู่กับบ้านตัวเองสบายใจกว่าด้วย

แล้งหนักน้ำในอ่างกักเก็บน้ำแม่ตากไม่ถึง ๑๕ %

เจ้าหน้าที่ฝ่ายปกครอง องค์กรปกครองท้องถิ่นของ อบต. ..ทุ่งผึ้ง จ.ลำปาง เดินทางเข้าไปสำรวจบริเวณ อ่างเก็บน้ำแม่ตากใน พื้นที่ ตำบลทุ่ง ผึ้งอำเภอแจ้ห่มจังหวัดลำปาง ซึ่งเป็นอ่างเก็บน้ำขนาดกลาง โดยอ่างเก็บน้ำแห่งนี้ทำการกักเก็บน้ำที่ไหลลงมาจากอุทยานแห่งชาติถ้ำผาไทที่มีต้นกำเนิดที่ อำเภอวังเหนือ จังหวัดลำปาง โดยน้ำทั้งหมดไหลลงมาตามลำห้วยแม่ตากทำให้มีน้ำไหลมากกักเก็บไว้ในอ่างให้กับชาวบ้าน ในตำบลทุ่งผึ้งได้ใช้อุปโภคบริโภค และทำการเกษตรส่วนในพื้นที่ ต. ทุ่งผึ้งนี้ มีชาวบ้าน ถึง ๔ หมู่บ้าน โดยชาวบ้านทั้งหมด ได้มีการเพาะปลูกพืชต่างๆในพื้นที่พื้นที่เพาะปลูกนับพันไร่ และยังเป็นพื้นที่เหนือเขื่อนกัวคอกหมา

หลังจากที่ได้รับรายงานจากผู้นำชุมชนว่าปริมาณน้ำที่กักเก็บในอ่างเหลือน้อยมาก ไม่ถึง ๑๕ % ของความจุของอ่าง โดยจะสามารถมองเห็นสันดอนดินโคลนขึ้นมาในอ่าง ชาวบ้านจึงหวังว่าในฤดูการตกกล้าทำนา ปริมาณน้ำที่มีอยู่ จะไม่สามารถนำมาตกกล้าทำนาในฤดูกาลทำนาในปีนี้ หากในพื้นที่เหนืออ่างยังไม่มีฝนตกลงมา ประกอบกับบริเวณหน้าอ่างที่กักเก็บน้ำมีสภาพตื้นเขินเนื่องจากไม่มีการขุดลอกดินโคลน ที่ทับถมมาเป็นเวลานาน จึงส่งผลให้การกักเก็บน้ำในฤดูฝนสามารถกักเก็บน้ำได้ในปริมาณลดลงอีกด้วย

ชลประทานโคราชเขื่อนน้ำในเขื่อนเหลือใช้ ๓๔ %

นายเกียรติศักดิ์ หนูแก้ว ผู้อำนวยการสำนักงานชลประทานที่ ๘ นครราชสีมา เปิดเผยว่า สถานการณ์น้ำในพื้นที่จังหวัดนครราชสีมา ภาพรวมมีปริมาณน้ำกักเก็บกักอยู่ในอ่างเก็บน้ำขนาดใหญ่ ๕ อ่างฯ และอ่างเก็บน้ำขนาดกลางอีก ๒๓ อ่างฯ เหลืออยู่ที่ ๔๕๕ ล้านลูกบาศก์เมตร หรือร้อยละ ๓๗.๔๔ และเป็นน้ำใช้การได้ ๓๙๓ ล้านลูกบาศก์เมตร หรือ ร้อยละ ๓๔ เท่านั้น โดยอ่างเก็บน้ำลำตะคองสภาพน้ำปัจจุบันคงเหลืออยู่ที่ ๑๗๔ ล้านลูกบาศก์เมตร หรือร้อยละ ๕๕.๔๘ เป็นน้ำใช้การได้ ๑๕๑.๗๕ ล้านลูกบาศก์เมตร หรือร้อยละ ๕๒ ส่วนอ่างเก็บน้ำลำพระเพลิง มีปริมาณน้ำคงเหลือน้อยสุด อยู่ที่ ๒๗ ล้านลูกบาศก์เมตรหรือร้อยละ ๑๗.๙๖ เป็นน้ำใช้การได้ ๒๗ ล้านลูกบาศก์เมตรหรือร้อยละ ๑๗.๕๘ขณะที่อ่างเก็บน้ำมูลบน มีปริมาณน้ำคงเหลือ ๔๔ ล้านลูกบาศก์เมตร หรือร้อยละ ๓๑.๘๘ เป็นน้ำใช้การได้ ๓๗ล้านลูกบาศก์เมตร หรือร้อยละ ๒๘.๓๒ ,อ่างเก็บน้ำลำสะแก มีปริมาณน้ำคงเหลือ ๑๐๗ ล้านลูกบาศก์เมตร หรือร้อยละ ๓๘.๙๒ เป็นน้ำใช้การได้๑๐๐ ล้านลูกบาศก์เมตร หรือร้อยละ ๓๗.๓๒ และอ่างเก็บน้ำลำนางรอง มีปริมาณน้ำคงเหลือ ๓๗ ล้านลูกบาศก์เมตร หรือร้อยละ ๓๐.๗๙ เป็นน้ำใช้การได้ ๓๓ ล้านลูกบาศก์เมตรหรือร้อยละ ๒๘.๗๗ รวม ๕ อ่างเก็บน้ำขนาดใหญ่ในจังหวัดนครราชสีมา มีปริมาณน้ำคงเหลือ ๓๕๔ ล้านลูกบาศก์เมตร หรือ ร้อยละ ๔๐ เป็นน้ำใช้การได้ ๓๑๖ ล้านลูกบาศก์เมตร หรือร้อยละ ๓๗.๓๖ ส่วนอ่างเก็บน้ำขนาดกลางในพื้นที่ รวม ๒๓ อ่างฯ มีปริมาณน้ำคงเหลืออยู่ที่ ๑๐๑ ล้านลูกบาศก์เมตร หรือ ร้อยละ๓๐.๕๗ เป็นน้ำใช้การได้ ๗๖ ล้านลูกบาศก์เมตร หรือร้อยละ ๒๔.๘๙

โดยวันนี้กรมอุตุนิยมวิทยา ได้ประกาศการเริ่มต้นฤดูฝนของประเทศไทย พ.ศ.๒๕๖๒ แล้ว ซึ่งช่วงปลายเดือนมิถุนายนถึงกลางเดือนกรกฎาคม จะมีการกระจายของฝนไม่สม่ำเสมอและมีปริมาณฝนน้อย ส่งผลให้มีน้ำไม่เพียงพอสำหรับทำเกษตรในหลายพื้นที่ โดยเฉพาะนอกเขตชลประทาน จึงควรใช้น้ำอย่างประหยัดและเกิดประโยชน์สูงสุด ส่วนช่วงเดือนสิงหาคมและกันยายน จะมีฝนตกหนักหลายพื้นที่และหนักมากในบางแห่ง อาจทำให้มีน้ำท่วมฉับพลัน น้ำป่าไหลหลาก และน้ำล้นตลิ่งได้ จึงขอให้ประชาชนและเกษตรกรกรได้เตรียมรับมือ

ทั้งนี้หมู่บ้านที่คาดว่าจะขาดแคลนน้ำอุปโภคบริโภค รวม ๙ อำเภอ ๒๑ ตำบล ๕๒ หมู่บ้าน ซึ่งจังหวัดได้ประกาศเขตการให้ความช่วยเหลือผู้ประสบภัยพิบัติกรณีฉุกเฉิน (ภัยแล้ง) ปี ๒๕๖๒ รวม ๓ อำเภอ ๔ ตำบล ๓๕ หมู่บ้าน ในพื้นที่อำเภอสูงเนิน อำเภอเฉลิมพระเกียรติ และอำเภอพระทองคำ ตามหลักเกณฑ์และระเบียบของกระทรวงการคลัง



เพื่อนำเงินอุดหนุนราชการ ๒๐ ล้านบาท ออกมาช่วยเหลือผู้ประสบภัยพิบัติ ซึ่งหากประชาชนประสบปัญหาความเดือดร้อนจากสถานการณ์ภัยแล้ง สามารถแจ้งศูนย์ดำรงธรรมอำเภอ และจังหวัด ได้ตลอด ๒๔ ชั่วโมง

