



รายงานการเฝ้าระวังติดตามสถานการณ์น้ำ ๒๔ ชั่วโมง

ศูนย์ป้องกันวิกฤติน้ำ กรมทรัพยากรน้ำ กระทรวงทรัพยากรธรรมชาติและสิ่งแวดล้อม
โทรศัพท์ ๐ ๒๒๔๘ ๖๖๓๑ โทรสาร ๐ ๒๒๔๘ ๖๖๒๙ <http://www.dwr.go.th>

รายงานฉบับที่ ๕๔๗/๒๕๕๙

เวลา ๐๘.๐๐ น.

วันที่ ๕ ตุลาคม ๒๕๕๙

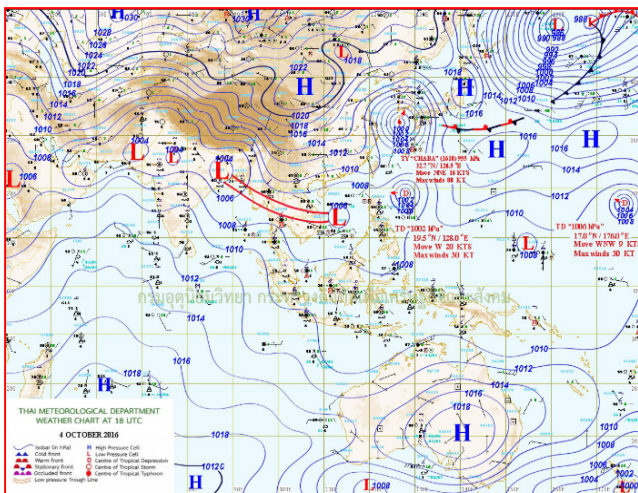
เรื่อง รายงานการเฝ้าระวังติดตามสถานการณ์น้ำ ๒๔ ชั่วโมง

เรียนร.ม.ท.ส. เลขานุการ ร.ม.ท.ส.ปท.ท.ส. รอง ปท.ท.ส. อท.น. รอง อท.น. และหน่วยงานที่เกี่ยวข้อง

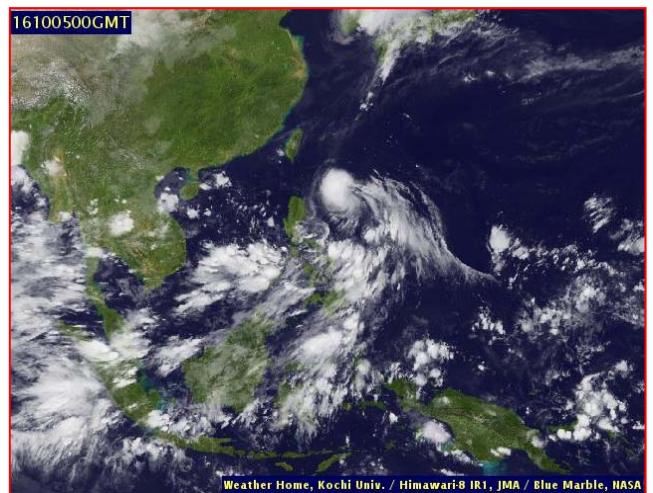
กรมทรัพยากรน้ำขอรายงานการเฝ้าระวังและติดตามสถานการณ์น้ำ ประจำวันที่ ๕ ตุลาคม ๒๕๕๙ ดังนี้

๑. สภาวะอากาศ ณ เวลา ๐๖.๐๐ น. (ที่มา: กรมอุตุนิยมวิทยา)

พยากรณ์อากาศ ๒๔ ชั่วโมงข้างหน้า บริเวณประเทศไทยตอนบนยังคงมีฝนตกต่อเนื่อง โดยมีฝนตกหนักบางแห่งบริเวณภาคเหนือ ภาคตะวันออกเฉียงเหนือตอนล่าง ภาคกลาง ภาคตะวันออก และภาคใต้ฝั่งตะวันตก ขอให้ประชาชนในบริเวณดังกล่าวระวังอันตรายจากฝนตกหนักและฝนที่ตกสะสมในระยะนี้ไว้ด้วย สำหรับกรุงเทพมหานครและปริมณฑลมีฝนตกหนักบางแห่งในช่วงบ่ายถึงค่ำ

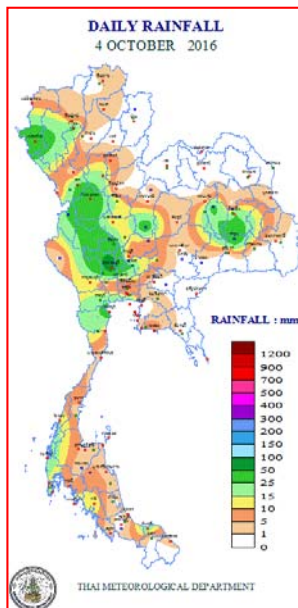


แผนที่อากาศ วันที่ ๕ ต.ค. ๒๕๕๙ เวลา ๐๖.๐๐ น.



ภาพถ่ายจากดาวเทียม วันที่ ๕ ต.ค. ๒๕๕๙ เวลา ๐๗.๐๐ น.

๒. ปริมาณฝนสะสม ณ เวลา ๐๗.๐๐ น. (เมื่อวาน) - ๐๗.๐๐ น. (วันนี้) (ที่มา: กรมอุตุนิยมวิทยา)

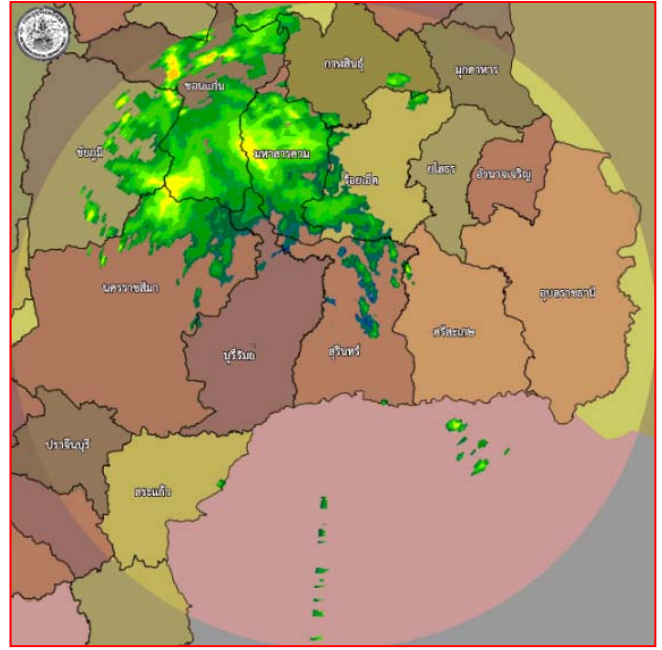


จุดตรวจวัด	ปริมาณฝน (มม.)
จ.สมุทรปราการ (สมุทรปราการ สกษ.)	๗๐.๘
จ.กำแพงเพชร	๔๑.๒
จ.สุรินทร์ (ท่าตูม)	๔๑.๒
จ.ชัยนาท (ชัยนาท สกษ.)	๔๑.๐
จ.แม่ฮ่องสอน (แม่สะเรียง)	๓๙.๖
จ.สุพรรณบุรี (อุทุมพร สกษ.)	๓๒.๒
จ.มหาสารคาม	๓๐.๑

๓. เรดาร์ตรวจอากาศ ณ วันที่ ๕ ตุลาคม ๒๕๕๙ (ที่มา: กรมอุตุนิยมวิทยา)



สถานีสุวรรณภูมิ เวลา ๐๘.๓๐ น.



สถานีสุรินทร์ เวลา ๐๘.๓๐ น.

จากเรดาร์ตรวจอากาศ จะพบว่ามีกลุ่มเมฆฝนกระจายบริเวณภาคเหนือ ภาคกลาง ภาคตะวันออก ภาคตะวันออกเฉียงเหนือ และภาคใต้

๔. สถานการณ์น้ำในอ่างเก็บน้ำขนาดใหญ่ ณ วันที่ ๔ ตุลาคม ๒๕๕๙ (ที่มา: กรมชลประทาน)

สภาพน้ำในอ่างเก็บน้ำขนาดใหญ่ ปริมาณน้ำในอ่างฯ ๔๔,๖๕๖ ล้าน ลบ.ม. คิดเป็นร้อยละ ๖๓ (ปริมาณน้ำใช้การได้ ๒๑,๑๓๐ ล้าน ลบ.ม. คิดเป็นร้อยละ ๔๕) ปริมาณน้ำในอ่างฯ เทียบกับปี ๒๕๕๘ (๓๘,๖๕๐ ล้าน ลบ.ม. คิดเป็นร้อยละ ๕๕) มากกว่าปี ๒๕๕๘ จำนวน ๖,๐๐๖ ล้าน ลบ.ม. ปริมาณน้ำไหลลงอ่างฯ จำนวน ๓๓๒.๘๖ ล้าน ลบ.ม. ปริมาณน้ำระบายจำนวน ๘๒.๔๓ ล้าน ลบ.ม. สามารถรับน้ำได้อีก ๒๖,๐๕๗ ล้าน ลบ.ม.

อ่างเก็บน้ำ	ปริมาณน้ำในอ่าง		ปริมาณน้ำใช้การได้		ปริมาณน้ำไหลลงอ่าง		ปริมาณน้ำระบาย		ปริมาณน้ำรับได้อีก (ล้าน ม. ^๓) (ความจุที่ รนส.- ปริมาณน้ำปัจจุบัน)
	ปริมาณ (ล้าน ม. ^๓)	% น้ำเก็บกัก	ปริมาณ (ล้าน ม. ^๓)	% น้ำใช้การ	วันนี้ (ล้าน ม. ^๓)	เมื่อวาน (ล้าน ม. ^๓)	วันนี้ (ล้าน ม. ^๓)	เมื่อวาน (ล้าน ม. ^๓)	
๑.ภูมิพล	๖,๙๐๔	๔๕	๒,๒๙๔	๒๔	๓๙.๘๒	๓๓.๒๕	๑.๐๐	๑.๐๐	๖,๕๕๘
๒.สิริกิติ์	๗,๒๒๙	๗๖	๔,๓๗๙	๖๖	๓๙.๐๓	๓๖.๖๙	๒.๐๐	๒.๐๑	๓,๔๑๑
๓.จุฬาภรณ์	๑๒๐	๗๓	๘๓	๖๖	๒.๗๘	๒.๘๙	๐.๐๐	๐.๐๐	๘๗
๔.อุบลรัตน์	๑,๖๕๖	๖๘	๑,๐๗๕	๕๘	๔๘.๖๒	๕๐.๘๓	๑.๕๐	๑.๕๐	๗๗๕
๕.ลำปาว	๑,๑๓๑	๕๗	๑,๐๓๑	๕๕	๗.๙๒	๗.๘๙	๓.๗๖	๓.๗๓	๑,๓๑๙
๖.สิรินธร	๑,๔๔๐	๗๓	๖๐๙	๕๔	๑๐.๙๗	๑๐.๓๒	๓.๐๑	๐.๐๐	๕๒๖
๗.ป่าสักชลสิทธิ์	๘๓๘	๘๗	๘๒๕	๘๗	๔๗.๒๑	๔๓.๗๑	๓๙.๗๕	๓๙.๗๕	๑๒๒
๘.ศรีนครินทร์	๑๒,๕๔๙	๗๑	๒,๒๘๔	๓๑	๓๕.๐๒	๓๙.๔๓	๒.๐๐	๑.๙๙	๖,๓๐๑
๙.วีรลวงกรณ	๕,๒๒๙	๕๙	๒,๒๑๗	๓๘	๒๒.๖๒	๒๘.๒๖	๑.๙๙	๒.๐๓	๕,๗๗๑
๑๐.ขุนด่านปราการชล	๑๘๘	๘๔	๑๘๔	๘๔	๒.๙๔	๑.๘๓	๐.๐๔	๐.๕๔	๓๘
๑๑.รัชชประภา	๔,๖๒๙	๘๒	๓,๒๗๗	๗๘	๒๔.๙๑	๒๔.๙๐	๑๖.๔๕	๑๐.๓๐	๑,๙๙๑
๑๒.บางบาล	๓๙๖	๒๗	๑๒๒	๑๐	๐.๒๔	๐.๓๔	๑.๙๖	๒.๐๖	๑,๒๗๘

๕. สถานการณ์น้ำในประเทศ ณ วันที่ ๑ - ๕ ตุลาคม ๒๕๕๙ (ที่มา: กรมชลประทาน)

สถานี	แม่น้ำ	อำเภอ	จังหวัด	ระดับ ตลิ่ง (ม. รทก.)	ระดับน้ำ (ม.รทก.)					แนวโน้ม
					เสาร์	อาทิตย์	จันทร์	อังคาร	พุธ	
					๑ ต.ค.	๒ ต.ค.	๓ ต.ค.	๔ ต.ค.	๕ ต.ค.	
P.๑	ปิง	เมือง	เชียงใหม่	๓.๗๐	๑.๕๗	๑.๔๗	๑.๕๓	๑.๕๙	๑.๗๐	เพิ่มขึ้น
W.๑C	วัง	เมือง	ลำปาง	๕.๒๐	๐.๓๕	๐.๕๗	๐.๘๓	๑.๑๔	๐.๗๙	ลดลง
Y.๔	ยม	เมือง	สุโขทัย	๗.๔๕	๔.๓๑	๔.๓๘	๔.๕๗	๔.๕๔	๔.๙๔	เพิ่มขึ้น
N.๖๗	น่าน	ชุมแสง	นครสวรรค์	๒๘.๓๐	๒๖.๘๙	๒๖.๘๗	๒๖.๘๑	๒๖.๘๐	๒๖.๘๔	เพิ่มขึ้น
C.๑๓	เจ้าพระยา	สรรพยา	ชัยนาท	๑๖.๓๔	๑๕.๕๒	๑๕.๕๐	๑๕.๕๐	๑๕.๕๐	๑๕.๖๔	เพิ่มขึ้น
M.๖A	มูล	สตึก	บุรีรัมย์	๕.๔๐	๕.๓๓	๕.๔๘	๕.๖๑	๕.๖๗	๕.๗๗	เพิ่มขึ้น
M.๗	มูล	เมือง	อุบลราชธานี	๗.๐๐	๖.๕๙	๖.๖๕	๖.๖๘	๖.๖๙	๖.๗๒	เพิ่มขึ้น
M.๑๙๑	ลำตะคอง	เมือง	นครราชสีมา	๓.๐๐	๒.๖๔	๒.๔๕	๒.๑๓	๑.๙๑	๑.๙๓	เพิ่มขึ้น
M.๑๕๙	ลำชี	จอมพระ	สุรินทร์	๑๑.๓๐	๕.๘๕	๖.๐๕	๖.๒๔	๖.๓๑	๖.๓๐	ลดลง
M.๙๕	ลำเสียวใหญ่	สุวรรณภูมิ	ร้อยเอ็ด	๓.๒๐	๓.๗๐	๓.๖๗	๓.๖๒	๓.๖๐	๓.๕๕	ล้นตลิ่ง
X.๖๔	คลองท่ามะ	ท่ามะ	ชุมพร	๑๗.๑๓	๘.๒๖	๘.๐๔	๘.๐๔	๗.๘๖	๘.๑๐	เพิ่มขึ้น
X.๑๔๙	คลองกลาย	นบพิตำ	นครศรีธรรมราช	๓๓.๙๖	๒๘.๙๘	๒๘.๙๖	๒๙.๒๐	๒๙.๓๕	๒๙.๐๗	ลดลง
X.๒๗๔	แม่น้ำโก-ลก	แว้ง	นราธิวาส	๒๒.๔๐	๑๘.๓๒	๑๘.๓๕	๑๘.๓๙	๑๘.๓๖	๑๘.๔๖	เพิ่มขึ้น
X.๓๗A	แม่น้ำตาปี	พระแสง	สุราษฎร์ธานี	๑๐.๗๖	๙.๘๗	๙.๗๐	๙.๖๗	๙.๗๐	***	***

*** ยังไม่ได้รับรายงาน

๖. สถานการณ์น้ำในพื้นที่ลุ่มน้ำโขง ณ วันที่ ๓ ตุลาคม ๒๕๕๙ (ที่มา:MRC: Mekong River Commission)

สถานี	ระดับตลิ่ง(เมตร)	ระดับน้ำ (เมตร)	ต่ำกว่าระดับตลิ่ง (เมตร)	แนวโน้ม
อ.เชียงแสน จ.เชียงราย	๑๒.๘๐	๓.๐๘	๙.๗๒	ลดลง
อ.เชียงคาน จ.เลย	๑๖.๐๐	๘.๙๐	๗.๑๐	เพิ่มขึ้น
อ.เมือง จ.หนองคาย	๑๒.๒๐	๖.๔๐	๕.๘๐	ลดลง
อ.เมือง จ.นครพนม	๑๒.๕๐	๖.๕๔	๕.๙๖	ลดลง
อ.เมือง จ.มุกดาหาร	๑๒.๐๐	๖.๒๖	๕.๗๔	ลดลง
อ.โขงเจียม จ.อุบลราชธานี	๑๔.๕๐	๗.๙๖	๖.๕๔	ลดลง

๖. สถานการณ์เตือนภัย Early Warning ณ วันที่ ๕ ตุลาคม ๒๕๕๙ (ที่มา: สำนักวิจัย พัฒนาและอุทกวิทยา กรมทรัพยากรน้ำ)

[เวลา ๑๕.๐๐ น.(เมื่อวาน) - ๐๘.๐๐ น.(วันนี้)]

การแจ้งเตือน	สถานี	การแจ้งเตือน
เตือนสีแดง (อพยพ)	-	-
เตือนสีเหลือง (เตือนภัย)	บ้านตลิ่งสูง ต.แม่เลย์ อ.แม่वंก จ.นครสวรรค์	ปริมาณฝนสะสม ๑๒ ชั่วโมง ๑๐๔.๐ มิลลิเมตร
เตือนสีเขียว (เฝ้าระวัง)	บ้านแก่งหิน ต.วังประจบ อ.เมืองตาก จ.ตาก	ปริมาณระดับน้ำ ๓.๐๒ เมตร ระดับวิกฤต ๔.๕๐ เมตร

*ได้รับข้อมูลจากทาง Social Media โดยโปรแกรม Line ศูนย์อุทกภัย ทน.

๗. เหตุการณ์วิกฤตน้ำปัจจุบัน ณ วันที่ ๕ ตุลาคม ๒๕๕๙ [เวลา ๑๕.๐๐ น. (เมื่อวาน) – ๐๘.๐๐ น. (วันนี้)]

จ.ชัยภูมิ – สถานการณ์น้ำท่วมยังคงส่งผลกระทบต่อพื้นที่กว่า ๗ อำเภอ และระดับน้ำยังคงท่วมสูง สร้างความเดือดร้อนให้กับประชาชน โดยเฉพาะในพื้นที่ อ.บำเหน็จณรงค์ อ.หนองบัวระเหว อ.บ้านเขว้า และ อ.จัตุรัส ที่อยู่ท้ายลำน้ำชี โดนน้ำท่วมขังนานกว่า ๑ สัปดาห์แล้ว

๘. สถานการณ์อุทกภัย ณ วันที่ ๕ ตุลาคม ๒๕๕๙ (ที่มา : กรมป้องกันและบรรเทาสาธารณภัย)

จังหวัดที่ประกาศเขตการให้ความช่วยเหลือผู้ประสบภัยพิบัติกรณีฉุกเฉิน (อุทกภัย) ตั้งแต่ ๑๘ พ.ค. – ๕ ต.ค. ๒๕๕๙ ตามระเบียบ กระทรวงการคลังว่าด้วยเงินอุดหนุนราชการ เพื่อช่วยเหลือผู้ประสบภัยพิบัติกรณีฉุกเฉิน พ.ศ. ๒๕๕๖ จำนวน ๔๑ จังหวัด ๑๘๓ อำเภอ ๘๑๖ ตำบล ๔,๗๗๗ หมู่บ้าน จังหวัดที่ปิดสถานการณ์แล้ว ๒๘ จังหวัด ๑๒๒ อำเภอ ๔๘๘ ตำบล ๒,๗๗๘ หมู่บ้าน ปัจจุบันยังคงมีจังหวัดมีประกาศเขตการให้ความช่วยเหลือผู้ประสบภัยพิบัติกรณีฉุกเฉิน (อุทกภัย) จำนวน ๑๓ จังหวัด ๖๑ อำเภอ ๓๒๘ ตำบล ๑,๙๙๙ หมู่บ้าน (จ.พะเยา พังงา อุทัยธานี ชัยนาท กำแพงเพชร นครสวรรค์ พิษณุโลก สุโขทัย พิจิตร พระนครศรีอยุธยา บึงกาฬ สกลนคร และ จ.ระยอง)

๙. การคาดหมายลักษณะอากาศ ๗ วันข้างหน้า (ระหว่างวันที่ ๔ – ๑๐ ตุลาคม ๒๕๕๙)

ในช่วงวันที่ ๔-๑๐ ต.ค. ภาคเหนือ และภาคตะวันออกเฉียงเหนือ ยังคงมีฝนตกต่อเนื่อง ส่วนในบริเวณภาคกลาง ภาคตะวันออก และภาคใต้ จะมีฝนเพิ่มขึ้นกับมีฝนหนักถึงหนักมากบางแห่ง สำหรับกรุงเทพมหานครและปริมณฑล ยังคงฝนตกต่อเนื่อง **ข้อควรระวัง** ในช่วงวันที่ ๔-๙ ต.ค. บริเวณภาคเหนือ ภาคกลาง ภาคตะวันออก ภาคตะวันออกเฉียงเหนือตอนล่าง และภาคใต้ฝั่งตะวันตก ขอให้ประชาชนระวังอันตรายจากฝนตกหนักและฝนที่ตกสะสมไว้ด้วย

จึงเรียนมาเพื่อโปรดทราบ

อธิบดีกรมทรัพยากรน้ำ