



รายงานสถานการณ์น้ำ  
ศูนย์ป้องกันวิกฤติน้ำ กรมทรัพยากรน้ำ  
วันพฤหัสบดี ที่ ๓๐ พฤษภาคม ๒๕๖๒

**สภาวะอากาศ** ประเทศไทยบริเวณภาคเหนือ ภาคตะวันออกเฉียงเหนือ ภาคกลาง ภาคตะวันออก และภาคใต้ มีฝนตกต่อเนื่อง และมีฝนตกหนักบางแห่ง โดยมีฝนตกหนักมากบริเวณภาคเหนือ ขอให้ประชาชนในพื้นที่เสี่ยงภัยระวังอันตรายจากฝนตกหนัก ซึ่งอาจทำให้เกิดน้ำท่วมฉับพลัน น้ำป่าไหลหลากได้ สำหรับทะเลอันดามันและอ่าวไทยตอนบน มีคลื่นสูง ๑-๒ เมตร บริเวณที่มีฝนฟ้าคะนองคลื่นสูงมากกว่า ๒ เมตร ขอให้ชาวเรือบริเวณดังกล่าวเดินเรือด้วยความ



**สถานการณ์น้ำ**

กรมอุตุนิยมวิทยา ฝนทั่วไทย ฝนตกหนักมาก เตือนพื้นที่เสี่ยงน้ำท่วมฉับพลัน พิจิตร เริ่มโครงการธนาคารน้ำใต้ดินแก้แล้ง - ท่วม

(หมายเหตุ ข้อมูลข่าวจาก เดลินิวส์/ไอ เอ็น เอ็น)

**สถานการณ์น้ำต่างประเทศ**

**สถานการณ์น้ำ**

ระดับน้ำในแม่น้ำโขง : MRC: Mekong River Commission ณ วันที่ ๒๙ พฤษภาคม ๒๕๖๒

สถานี	ระดับตลิ่ง	ระดับน้ำ ๒๗ พ.ค. ๖๒	ระดับน้ำ ๒๘ พ.ค. ๖๒	+สูงกว่าตลิ่ง -ต่ำกว่าตลิ่ง	แนวโน้ม
อ.เชียงแสน จ.เชียงราย	๑๒.๘๐	๔.๑๓	๔.๑๓	-๘.๖๗	ทรงตัว
อ.เชียงคาน จ.เลย	๑๖.๐๐	๖.๗๖	๖.๖๘	-๙.๓๒	ลดลง
อ.เมือง จ.หนองคาย	๑๒.๒๐	๓.๖๗	๓.๖๘	-๘.๕๒	เพิ่มขึ้น
อ.เมือง จ.นครพนม	๑๒.๐๐	๒.๗๓	๒.๘๙	-๙.๑๑	เพิ่มขึ้น
อ.เมือง จ.มุกดาหาร	๑๒.๕๐	๒.๘๖	๒.๙๖	-๙.๕๔	เพิ่มขึ้น
อ.โขงเจียม จ.อุบลราชธานี	๑๔.๕๐	๓.๑๙	๓.๒๔	-๑๑.๒๖	เพิ่มขึ้น

หมายเหตุ : ระดับ (รสม.) ข้อมูลจาก <http://www.dwr.go.th>

**ระดับน้ำ-ลุ่มน้ำเลสาบสงขลา** ลุ่มน้ำทะเลสาบสงขลา ปัจจุบันสถานการณ์น้ำในลำน้ำโดยทั่วไปอยู่ในภาวะปกติ(ระดับน้ำต่ำกว่าระดับตลิ่งต่ำสุด) สถานการณ์น้ำในลำน้ำส่วนใหญ่มีแนวโน้มเพิ่มขึ้น/ทรงตัว (ข้อมูลวันที่ ๒๙ พ.ค. ๒๕๖๒ ที่มากรมชลประทาน) สถานีคลองลำอ.ศรีนครินทร์ จ.พัทลุง สถานีคลองนุ้ย อ.เมือง จ.พัทลุง สถานีคลองหะ อ.หาดใหญ่จ.สงขลาสถานีคลองอู่ตะเภา อ.สะเตา จ.สงขลาสถานีคลองอู่ตะเภา อ.คลองหอยโข่ง จ.สงขลาสถานีคลองอู่ตะเภา อ.หาดใหญ่ จ.สงขลา วัดปริมาณน้ำได้ ๒๐.๖๙ ๗.๖๕ ๔.๑๖ ๙.๔๙ ๒.๕๘ ๐.๐๔ เมตร

สถานีตรวจวัดระดับน้ำ (CCTV) ณ วันที่ ๒๓ พฤษภาคม ๒๕๖๒ การตรวจวัดระดับน้ำจากกล้อง (CCTV) ระดับน้ำส่วนใหญ่ อยู่ในเกณฑ์ปกติ

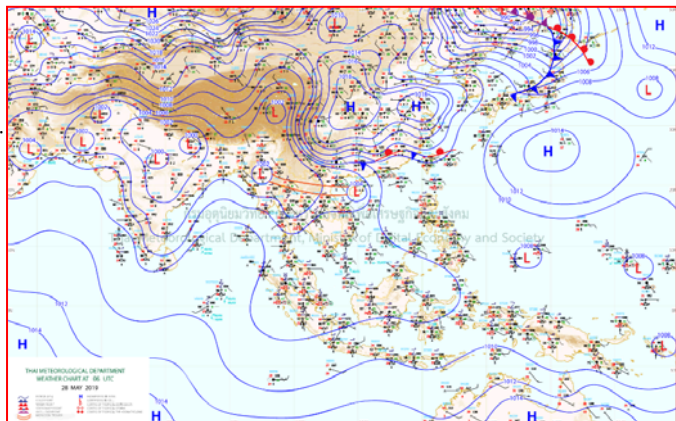
ลำดับที่	จังหวัด	สถานที่ ตั้งกล้อง	แม่น้ำ/ คูน้ำ	วิกฤติ น้ำแล้ง	วิกฤติ น้ำท่วม	ระดับน้ำ (ม.รท.)			สถานการณ์	หมายเหตุ
						พ.ศ.2562				
						ระดับน้อยกว่า	ระดับมากกว่า	พ.ศ. 62		
1	จ.แพร่	สะพานมหาโพธิ์ อ.เมือง	ยม	143.18	152.33	143.90	144.00	144.00	น้ำน้อย	↔
2	จ.สุโขทัย	สะพานศรีสังขานาลัย อ.เมือง	ยม	60.14	71.78	N/A	N/A	N/A	น้ำปกติ	↔
3	จ.สุโขทัย	สะพานพระแม่ย่า อ.เมือง	ยม	42.08	48.59	N/A	N/A	N/A	น้ำน้อย	↔
4	จ.พิษณุโลก	สะพานบางระกำ อ.บางระกำ	ยม	31.73	37.23	N/A	N/A	N/A	น้ำปกติ	↔
5	จ.พิจิตร	สะพานโพทะเล อ.โพทะเล	ยม	22.58	30.63	N/A	N/A	N/A	น้ำน้อย	↔
6	จ.พิษณุโลก	ไนท์บาซาร์ อ.เมือง	น่าน	37.33	45.04	N/A	N/A	N/A	น้ำปกติ	↔
7	จ.นครสวรรค์	วัดเกษไชโยเหนือ อ.ชุมแสง	น่าน	18.73	25.60	N/A	N/A	N/A	น้ำปกติ	↔
8	จ.นครสวรรค์	บ้านทับกฤษ อ.ชุมแสง (ทับกฤษใต้)	น่าน	-	26.16	N/A	N/A	N/A	น้ำปกติ	↔
9	จ.อุตรดิตถ์	สะพานท่าเสา อ.เมือง	น่าน	49.22	56.91	N/A	N/A	N/A	น้ำปกติ	↔
10	จ.น่าน	สะพานนครนันทพัฒนา อ.เมือง	น่าน	192.17	197.73	N/A	N/A	N/A	น้ำปกติ	↔
11	จ.พิจิตร	สะพานเสียวเหนือ อ.บางมูลนาก	น่าน	18.19	27.23	6.10	6.10	6.05	น้ำปกติ	↓
12	จ.พิษณุโลก	สะพานสุพรรณกัลยา อ.เมือง	น่าน	33.98	44.52	36.70	36.60	36.60	น้ำน้อย	↔
13	จ.อุตรธานี	สถานีวิทยุหลวง อ.เมือง	โขง	-	-	N/A	N/A	N/A	น้ำปกติ	↔
14	จ.เลย	สถานีแม่น้ำเลย อ.เมือง	โขง	-	-	230.40	230.55	230.60	น้ำปกติ	↑
15	จ.เขียงราย	สถานีหัวฝาย อ.แม่สาย	แม่สาย/โขง	395.79	396.50	N/A	N/A	N/A	น้ำปกติ	↔
16	จ.หนองคาย	สวนส่วนอุทกหนองคาย อ.เมือง	โขง	157.85	166.70	N/A	N/A	N/A	น้ำปกติ	↔
17	จ.หนองคาย	วัดบูรพา อ.โพนพิสัย	หัวหลวง/โขงสีฐาน	150.50	159.43	N/A	N/A	N/A	น้ำปกติ	↔
18	จ.นครพนม	บ้านคลองปากน้ำ อ.ท่าอุเทน	น้ำสงคราม/โขงสีฐาน	133.42	141.02	N/A	N/A	N/A	น้ำปกติ	↔
19	จ.นครราชสีมา	ร.ร.เทศบาล 4 อ.เมือง	ลำตะคอง/มูล	174.60	178.00	176.80	176.70	176.70	น้ำน้อย	↔
20	จ.บุรีรัมย์	สตึก อ.สตึก	มูล	123.13	128.76	N/A	N/A	N/A	น้ำปกติ	↔
21	จ.สิงห์บุรี	เชิงสะพานสิงห์บุรี อ.เมือง	เจ้าพระยา	3.45	11.50	N/A	N/A	N/A	น้ำน้อย	↔
22	จ.อ่างทอง	บ้านยาสมณี อ.โพธิ์ทอง	เจ้าพระยา	-	9.11	N/A	N/A	N/A	น้ำปกติ	↔
23	จ.พระนครศรีอยุธยา	บ้านป้อม อ.พระนครศรีอยุธยา	เจ้าพระยา	-	-	N/A	N/A	N/A	น้ำปกติ	↔
24	จ.พระนครศรีอยุธยา	อ.เสนา	น้อย/เจ้าพระยา	2.00	5.00	0.80	1.00	1.00	น้ำปกติ	↔
25	จ.อุทัยธานี	เชิงสะพานนริศ อ.เมือง	สะแกกรัง	15.16	19.90	5.50	5.50	5.50	น้ำปกติ	↔
26	จ.อุทัยธานี	อุทัยใหม่ อ.เมือง	สะแกกรัง	-	-	15.70	15.70	15.70	น้ำปกติ	↔
27	จ.พระนครศรีอยุธยา	สะพานนริศ อ.พระนครศรีอยุธยา	เจ้าพระยา	-	-	-0.60	-0.60	-0.60	น้ำปกติ	↔
28	จ.สมุทรปราการ	สะพานข้ามแม่น้ำท่าจีน 3 อ.เมือง	ท่าจีน	-5.11	0.57	-0.39	-0.34	-0.24	น้ำปกติ	↑
29	จ.นครปฐม	สะพานบุญรัตนประยูรรัตน์ อ.สามพราน	ท่าจีน	-5.59	-0.30	0.58	0.58	0.38	น้ำปกติ	↓
30	จ.นครปฐม	สะพานหลวงพ่ออิน อ.นครชัยศรี	ท่าจีน	-3.16	2.21	0.86	0.81	0.71	น้ำปกติ	↓
31	จ.นครปฐม	สะพานข้ามแม่น้ำท่าจีน ทางหลวง 336 อ.บางเลน	ท่าจีน	-4.57	0.21	-0.64	-0.69	-0.69	น้ำน้อย	↔
32	จ.สุพรรณบุรี	สะพานวัดพระรูป อ.เมือง	ท่าจีน	-1.26	2.75	0.8	0.70	0.70	น้ำน้อย	↔
33	จ.สุพรรณบุรี	สะพานข้ามแม่น้ำท่าจีน ทางหลวง 336 อ.บางเลน	ท่าจีน	1.55	5.18	N/A	N/A	N/A	น้ำปกติ	↔
34	จ.ชัยนาท	สะพานสามกษัตริย์ อ.หันคา	ท่าจีน	10.69	12.83	11.72	11.72	11.72	น้ำปกติ	↔
35	จ.ฉะเชิงเทรา	เชิงสะพานฉะเชิงเทรา อ.เมือง	บางปะกง	-0.01	1.90	N/A	N/A	N/A	น้ำปกติ	↔
36	จ.สิงห์บุรี	ตรงข้ามวัดอินทาราม อ.เมือง	จีนบุรี/ชายฝั่งทะเลตะวันออก	0.20	3.73	N/A	N/A	N/A	น้ำปกติ	↔
37	จ.ประจวบคีรีขันธ์	ร.ร.อนุบาลบางสะพาน อ.บางสะพาน	คลองบางสะพาน/ชายฝั่งทะเลตะวันตก	-	3.30	N/A	N/A	N/A	น้ำปกติ	↔
38	จ.สงขลา	สถานีคลองอู่ตะเภา อ.หาดใหญ่	ทะเลสาบสงขลา	-	-	-0.10	0.00	0.10	น้ำน้อย	↑
39	จ.พัทลุง	สถานีคลองทะเล อ.คลองงู	ทะเลสาบสงขลา	-	-	N/A	N/A	N/A	น้ำปกติ	↔
40	จ.พัทลุง	สถานีลำปำ อ.เมือง	ทะเลสาบสงขลา	-	-	-0.90	-1.00	-1.00	น้ำปกติ	↔
41	จ.เขียงราย	อุทกวิทยาเขียงแสน อ.เขียงแสน	-	-	-	N/A	N/A	N/A	น้ำปกติ	↔
42	จ.เลย	สถานีวัดน้ำโขง (MRC) เขื่อน อ.เชียงคาน	โขง	-	-	6.34	6.50	6.70	น้ำปกติ	↑
43	จ.อุบลราชธานี	สถานีวัดน้ำโขง (MRC) เขื่อน อ.โขงเจียม	-	-	-	N/A	N/A	N/A	น้ำปกติ	↔
44	จ.นครสวรรค์	บ้านบางแก้ว อ.บรรพตพิสัย	ปีง-วัง-สะแกกรัง-ป่าสัก	-	-	37.57	37.62	37.57	น้ำปกติ	↓
45	จ.ตาก	บ้านปากหรือห้วยจี่ อ.บ้านตาก	ปีง-วัง-สะแกกรัง-ป่าสัก	-	-	117.77	117.77	117.77	น้ำปกติ	↔
46	จ.เพชรบูรณ์	บ้านจางวาง อ.หล่มสัก	ปีง-วัง-สะแกกรัง-ป่าสัก	-	-	129.70	129.70	129.70	น้ำปกติ	↔
47	จ.เพชรบูรณ์	แม่น้ำป่าสักที่ อ.เมืองเพชรบูรณ์	ปีง-วัง-สะแกกรัง-ป่าสัก	-	-	110.70	110.75	110.75	น้ำปกติ	↔
48	จ.สระบุรี	แม่น้ำป่าสักที่ อ.เสาไห้	ปีง-วัง-สะแกกรัง-ป่าสัก	-	-	7.90	7.90	7.95	น้ำปกติ	↑
49	จ.สระบุรี	แม่น้ำป่าสักที่ อ.แก่งคอย	ปีง-วัง-สะแกกรัง-ป่าสัก	-	-	7.48	7.48	7.48	น้ำปกติ	↔

## ปริมาณน้ำฝนสูงสุด (มม.)

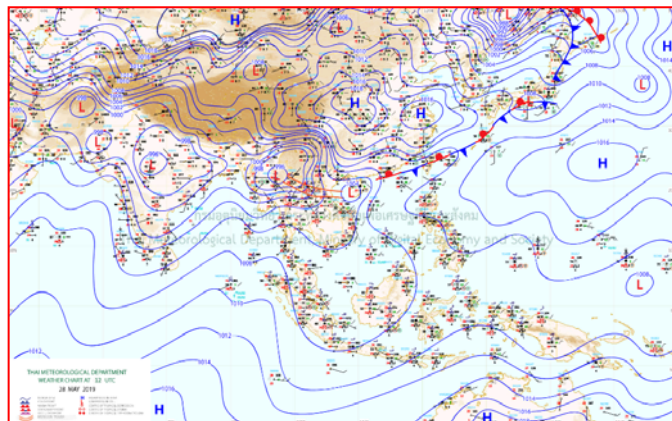
จังหวัด	๒๔ พ.ค. ๖๒	๒๕ พ.ค. ๖๒	๒๖ พ.ค. ๖๒	๒๗ พ.ค. ๖๒	๒๘ พ.ค. ๖๒
จ.พิษณุโลก	-	๓๙.๕	-	-	๖.๗
จ.ร้อยเอ็ด	-	-	-	๐.๘	๑๕.๐
จ.ศรีสะเกษ	-	๖.๕	๑๗.๗	๒๐.๘	๐.๔
จ.นครราชสีมา	-	๑๙.๑	๒.๙	๐.๑	๑๔.๑
จ.มหาสารคาม	-	๑๖.๑	-	-	๑๖.๓
จ.ตราด	-	๓๒.๐	๓๙.๓	๓.๕	๐.๒
จ.ชลบุรี	-	๑๔.๖	-	๖๓.๗	๒๘.๕
จ.นครนายก	-	-	๑๕.๐	๒.๐	๐.๘
จ.ปราจีนบุรี	-	๐.๑	๑๘.๔	๓๙.๔	๑๔.๖
จ.สระแก้ว	-	-	๐.๘	-	๑๓.๑
จ.ฉะเชิงเทรา	-	-	-	๕.๑	๒.๙
จ.ระยอง	-	๓.๕	๒.๐	๒๘.๓	๑๓.๗
จ.จันทบุรี	-	๓๒.๗	๒๒.๔	๓๑.๐	๒๒.๐
จ.เพชรบุรี	-	๗.๕	-	๑๔.๖	๓๒.๙
จ.ประจวบคีรีขันธ์	-	-	๓.๙	-	๐.๑
จ.ชุมพร	-	๐.๘	๐.๑	-	๒๔.๘
จ.สุราษฎร์ธานี	-	๑๐.๔	๑๑.๖	๓.๐	๗.๘
จ.นครศรีธรรมราช	-	๑.๑	๐.๒	๐.๙	๓๙.๖
จ.พัทลุง	-	๔.๓	๐.๒	๑๗.๘	-
จ.สงขลา	-	๓.๒	๒๔.๘	๘.๑	๑๐.๘
จ.ปัตตานี	-	๑.๗	-	-	๔๐.๘
จ.ยะลา	-	-	-	-	๒.๐
จ.นราธิวาส	-	๗.๘	-	-	๑๐.๐
จ.ระนอง	-	๕.๒	๓๒.๓	-	๑๒.๗
จ.พังงา	-	๒๑.๑	๙.๒	๑๗.๔	๘.๔
จ.กระบี่	-	-	-	๐.๓	-
จ.ภูเก็ต	-	๒.๘	-	๑๒.๔	๕.๓
จ.ตรัง	-	๒.๒	๓.๑	๑.๐	๑๕.๐
จ.สตูล	-	-	-	-	๓.๑



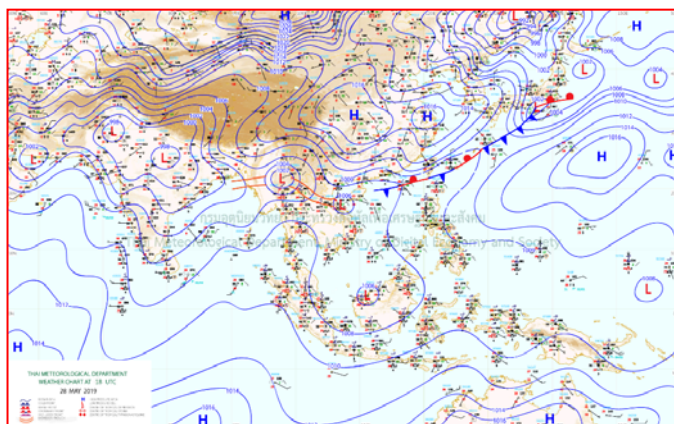
## แผนที่อากาศ



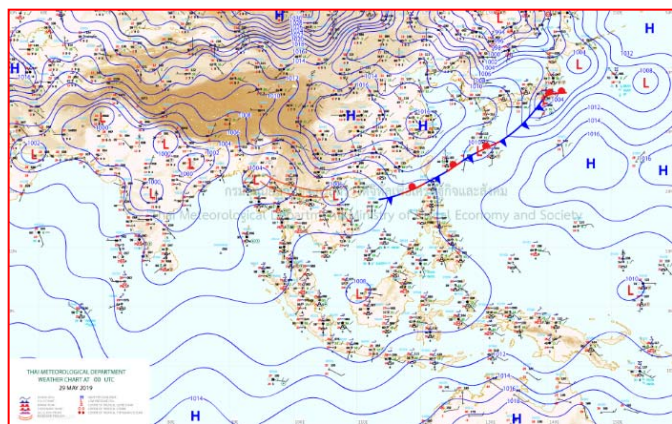
๒๘ พ.ค. ๖๒ เวลา ๐๓:๐๐ น. ๑



๒๘ พ.ค. ๖๒ เวลา ๐๙:๐๐ น. ๒

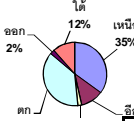


๒๘ พ.ค. ๖๒ เวลา ๑๕:๐๐ น. ๓



๒๘ พ.ค. ๖๒ เวลา ๒๑:๐๐ น. ๔

ปริมาณน้ำรวมทั้งหมด 70,921 ล้าน ลบ.ม. (100%)



เปรียบเทียบปริมาณน้ำรวมของประเทศไทย ในปี 62 และ 61

วันที่ 29 พฤษภาคม 2562 เก้าเกิน 37,814 ล้าน ลบ.ม. หรือ เก้าเกิน 53%

วันที่ 29 พฤษภาคม 2561 เก้าเกิน 43,001 ล้าน ลบ.ม. หรือ เก้าเกิน 61%

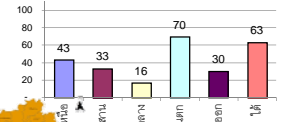
### รายงานสรุปสภาพน้ำในอ่างเก็บน้ำขนาดใหญ่และขนาดกลาง

#### รายงานสถานการณ์ ณ วันที่ 29 พฤษภาคม 2562

ปริมาณน้ำในอ่างที่ใช้การได้ในสัปดาห์นี้ + มากกว่า / - น้อยกว่า สัปดาห์ก่อน **485.93** ล้าน ลบ.ม.

สรุปสถานการณ์ปริมาณน้ำในอ่างเก็บน้ำที่ใช้ในกิจกรรมทั้งหมดประเทศ มากกว่าปริมาณน้ำที่เหลือเข้าอ่าง เมื่อเทียบกับสัปดาห์ที่ผ่านมา ควรใช้น้ำอย่างระมัดระวัง

% ปริมาณน้ำรวมแต่ละภาคปัจจุบัน



ภาค	สถานการณ์ปริมาณน้ำในอ่าง				ปริมาณน้ำเปลี่ยนแปลง (ล้าน ม.³)	สถานะ
	ลดลง (แห่ง)	คงที่ (แห่ง)	เพิ่มขึ้น (แห่ง)	รวม (แห่ง)		
ภาคเหนือ	5	-	2	7	-288.00	ปริมาณน้ำในอ่างเก็บน้ำลดลง
ภาคตะวันออกเฉียงเหนือ	4	4	4	12	39.00	ปริมาณน้ำในอ่างเก็บน้ำเพิ่มขึ้น
ภาคกลาง	1	1	1	3	-10.00	ปริมาณน้ำในอ่างเก็บน้ำลดลง
ภาคตะวันตก	2	-	-	2	-156.00	ปริมาณน้ำในอ่างเก็บน้ำลดลง
ภาคตะวันออก	7	2	1	10	-20.93	ปริมาณน้ำในอ่างเก็บน้ำลดลง
ภาคใต้	3	-	1	4	-50.00	ปริมาณน้ำในอ่างเก็บน้ำลดลง
<b>รวมทั้งประเทศ</b>	<b>22</b>	<b>7</b>	<b>9</b>	<b>38</b>	<b>-485.93</b>	<b>ปริมาณน้ำในอ่างเก็บน้ำลดลง</b>

สรุปสถานการณ์ปริมาณน้ำในอ่างฯ

คงที่	7	อ่าง
ลดลง	22	อ่าง
เพิ่มขึ้น	9	อ่าง

ภาค	อ่างเก็บน้ำ	ความจุที่ (ล้าน ม.³)	ปริมาณน้ำที่ใช้งานได้ (ล้าน ม.³)	ใช้การได้จริง (ล้าน ม.³)	ปริมาณน้ำรวม		ปัจจุบัน วันที่ 29 พฤษภาคม 2562				สัปดาห์ก่อน วันที่ 23 พฤษภาคม 2562				ปริมาณน้ำ + เพิ่มขึ้น (ล้าน ม.³)	สถานการณ์ในอ่าง	
					วันที่ 29 พฤษภาคม 2561	%	ปริมาณน้ำรวม		ปริมาณน้ำใช้การได้จริง		ปริมาณน้ำรวม		ปริมาณน้ำใช้การได้จริง				
							ปริมาณน้ำ (ล้าน ม.³)	%	ปริมาณน้ำ (ล้าน ม.³)	%	ปริมาณน้ำ (ล้าน ม.³)	%	ปริมาณน้ำ (ล้าน ม.³)	%			
<b>ภาคเหนือ (7)</b>																	
1	ภูมิพล (2)	13,462	3,800	9,662	7,391	55%	5,941	44%	2,141	16%	6102	45%	2,302	17%	-161.00	ลดลง	
2	สิริกิติ์ (2)	9,510	2,850	6,660	5,079	53%	4,218	44%	1,368	14%	4332	46%	1,482	16%	-114.00	ลดลง	
3	แม่งัด	265	12	253	152	57%	97	37%	85	32%	104	39%	92	35%	-7.00	ลดลง	
4	แมกวาง	263	14	249	67	25%	57	22%	43	16%	56	21%	42	16%	1.00	เพิ่มขึ้น	
5	กัวลม	106	3	103	59	56%	54	51%	51	48%	51	48%	48	45%	3.00	เพิ่มขึ้น	
6	กัวคอง	170	6	164	94	55%	71	42%	65	38%	72	42%	66	39%	-1.00	ลดลง	
7	แควน้อย	939	43	896	287	31%	192	20%	149	16%	201	21%	158	17%	-9.00	ลดลง	
	แม่มอก	110	16	94	42	38%	35	32%	19	17%	35	32%	19	17%	-	คงที่	
<b>รวมภาคเหนือ</b>		<b>34.85%</b>	<b>24,825</b>	<b>6,744</b>	<b>18,081</b>	<b>53%</b>	<b>10,665</b>	<b>43%</b>	<b>3,902</b>	<b>16%</b>	<b>10,953</b>	<b>44%</b>	<b>4,190</b>	<b>17%</b>	<b>-288.00</b>	<b>ลดลง</b>	
<b>ภาคตะวันออกเฉียงเหนือ (12)</b>																	
8	ห้วยหลวง	136	7	129	59	43%	28	21%	21	15%	28	21%	21	15%	-	คงที่	
9	น้ำจืด	520	45	475	293	56%	245	47%	200	38%	243	47%	198	38%	2.00	เพิ่มขึ้น	
10	น้ำพอง (2)	165	8	157	52	32%	60	36%	52	32%	63	38%	55	33%	-3.00	ลดลง	
11	จุฬารัตน์ (2)	164	37	127	105	64%	80	49%	43	26%	79	48%	42	26%	1.00	เพิ่มขึ้น	
12	ลุมพินี (2)	2,431	581	1,850	1,005	41%	588	24%	7	0%	576	24%	-	0%	7.00	เพิ่มขึ้น	
13	ลำปาว	1,980	100	1,880	832	42%	529	27%	429	22%	488	25%	388	20%	41.00	เพิ่มขึ้น	
14	ลำตะคอง	314	22	292	186	59%	172	55%	150	48%	173	55%	151	48%	-1.00	ลดลง	
15	ลำพระเพลิง	155	1	154	96	62%	22	14%	21	14%	28	18%	27	17%	-6.00	ลดลง	
16	มูลขม	141	7	134	75	53%	44	31%	37	26%	44	31%	37	26%	-	คงที่	
17	ลำแจะ	275	7	268	117	43%	104	38%	97	35%	106	39%	99	36%	-2.00	ลดลง	
18	ลำนางรอง	121	3	118	63	52%	38	31%	35	29%	38	31%	35	29%	-	คงที่	
19	สิรินธร (2)	1,966	831	1,135	939	48%	862	44%	31	2%	862	44%	31	2%	-	คงที่	
<b>รวมภาค ดอน.</b>		<b>11.80%</b>	<b>8,369</b>	<b>1,649</b>	<b>6,720</b>	<b>46%</b>	<b>2,770</b>	<b>33%</b>	<b>1,123</b>	<b>13%</b>	<b>2,728</b>	<b>33%</b>	<b>1,084</b>	<b>13%</b>	<b>39.00</b>	<b>เพิ่มขึ้น</b>	
<b>ภาคกลาง (3)</b>																	
20	ป่าสักชลสิทธิ์	960	3	957	242	25%	118	12%	115	12%	129	13%	126	13%	-11.00	ลดลง	
21	ห้วยเสลา	160	17	143	99	62%	38	24%	21	13%	38	24%	21	13%	-	คงที่	
22	กระเสียว	240	40	200	234	98%	66	28%	26	11%	65	27%	25	10%	1.00	เพิ่มขึ้น	
<b>รวมภาคกลาง</b>		<b>1.92%</b>	<b>1,360</b>	<b>60</b>	<b>1,300</b>	<b>42%</b>	<b>223</b>	<b>16%</b>	<b>162</b>	<b>12%</b>	<b>232</b>	<b>17%</b>	<b>172</b>	<b>13%</b>	<b>-10.00</b>	<b>ลดลง</b>	
<b>ภาคตะวันตก (2)</b>																	
23	ศรีนครินทร์ (2)	17,745	10,265	7,480	14,302	81%	13,899	78%	3,634	20%	13,978	79%	3,713	21%	-79.00	ลดลง	
24	วชิราลงกรณ (2)	8,860	3,012	5,848	4,646	52%	4,596	52%	1,584	18%	4,673	53%	1,661	19%	-77.00	ลดลง	
<b>รวมภาคตะวันตก</b>		<b>37.51%</b>	<b>26,605</b>	<b>13,277</b>	<b>13,328</b>	<b>71%</b>	<b>18,495</b>	<b>70%</b>	<b>5,218</b>	<b>20%</b>	<b>18,651</b>	<b>70%</b>	<b>5,374</b>	<b>20%</b>	<b>-156.00</b>	<b>ลดลง</b>	
<b>ภาคตะวันออก (6+4)</b>																	
25	ขุนด่าน	224	5.00	219	51	23%	30	13%	25	11%	31	14%	26	12%	-1.00	ลดลง	
26	คลองสิเป็ด	420	30.00	390	209	50%	80	19%	50	12%	88	21%	58	14%	-8.00	ลดลง	
27	บางพระ (3)	117	12.00	105	76	65%	46	39%	34	29%	47	40%	35	30%	-1.00	ลดลง	
28	หนองปลาไหล (3)	164	13.75	150	136	83%	85	52%	71	44%	86	53%	72	44%	-1.00	ลดลง	
29	ประแสร์ (3)	295	20.00	275	218	74%	123	42%	103	35%	121	41%	101	34%	2.00	เพิ่มขึ้น	
30	มาบประชัน (3)	17	0.72	16	13	78%	10	61%	9	57%	10	62%	9.61	58%	-0.23	ลดลง	
31	หนองค้อ (3)	21	1.00	20	14	67%	5	24%	4	19%	5	24%	4.10	19%	-	คงที่	
32	ดอกทราย (3)	79	3.00	76	54	68%	26	33%	23	29%	27	34%	23.84	30%	-0.70	ลดลง	
33	คลองใหญ่ (3)	45	3.00	42	31	69%	27	59%	24	52%	27	59%	23.61	52%	-	คงที่	
34	นกกตบหรือจันทรา	295	19.00	276	59	20%	68	23%	49	17%	79	27%	60.00	20%	-11.00	ลดลง	
<b>รวมภาคตะวันออก</b>		<b>2.37%</b>	<b>1,678</b>	<b>1,07</b>	<b>1,570</b>	<b>51%</b>	<b>500</b>	<b>30%</b>	<b>392</b>	<b>23%</b>	<b>521</b>	<b>31%</b>	<b>413</b>	<b>25%</b>	<b>-20.93</b>	<b>ลดลง</b>	
<b>ภาคใต้ (4)</b>																	
35	แก่งกระจาน	710	65	645	303	43%	286	40%	221	31%	294	41%	229	32%	-8.00	ลดลง	
36	ปราณบุรี	391	18	373	251	64%	194	50%	176	45%	195	50%	177	45%	-1.00	ลดลง	
37	รัชชประภา (2)	5,639	1,352	4,287	3,833	68%	3,732	66%	2,380	42%	3,775	67%	2,423	43%	-43.00	ลดลง	
38	บางยาง (2)	1,454	276	1,178	1,236	85%	949	65%	673	46%	947	65%	671	46%	2.00	เพิ่มขึ้น	
<b>รวมภาคใต้</b>		<b>11.55%</b>	<b>8,194</b>	<b>1,711</b>	<b>6,483</b>	<b>69%</b>	<b>5,160</b>	<b>63%</b>	<b>3,450</b>	<b>42%</b>	<b>5,211</b>	<b>64%</b>	<b>3,500</b>	<b>43%</b>	<b>-50.00</b>	<b>ลดลง</b>	
<b>รวมทั้งประเทศ</b>		<b>100%(38)</b>	<b>71,031</b>	<b>23,548</b>	<b>47,482</b>	<b>43,001</b>	<b>61%</b>	<b>37,814</b>	<b>53%</b>	<b>14,247</b>	<b>20%</b>	<b>38,296</b>	<b>54%</b>	<b>14,733</b>	<b>21%</b>	<b>-485.93</b>	<b>ลดลง</b>

ที่มาข้อมูล : ตารางสรุปสภาพน้ำในอ่างเก็บน้ำขนาดใหญ่ทั่วประเทศ และตารางสรุปสภาพน้ำในอ่างเก็บน้ำภาคตะวันออกเฉียงเหนือ กรมชลประทาน

#### หมายเหตุ :

- อ่างเก็บน้ำขนาดใหญ่ หมายถึง อ่างเก็บน้ำที่มีความจุตั้งแต่ 100 ล้าน ลบ.ม. ขึ้นไป
- เป็นอ่างเก็บน้ำอยู่ในความรับผิดชอบของการไฟฟ้าฝ่ายผลิตแห่งประเทศไทย (10) นอกนั้นอยู่ในความรับผิดชอบของกรมชลประทาน (28)
- เป็นอ่างเก็บน้ำขนาดกลางที่มีความสำคัญต่อการอุตสาหกรรมและการประมง ของลุ่มน้ำชายฝั่งทะเลตะวันออก
- ที่มา : กรมชลประทาน และการไฟฟ้าฝ่ายผลิตแห่งประเทศไทย
- จังหวัดที่มีอ่างเก็บน้ำขนาดใหญ่มีจำนวน 26 จังหวัด ไม่มี 50 จังหวัด

รศ. นายสัตย์ รังสีกนกของอ่าง



ศูนย์เขื่อน



ศูนย์ป้องกันอุทกภัย กรมทรัพยากรน้ำ

#### ลำดับของเขื่อนตามความจุ

- ศรีนครินทร์ 2.ภูมิพล 3.สิริกิติ์ 4.วชิราลงกรณ 5.รัชชประภา
- 6.ลุมพินี 7.สิรินธร 8.บางยาง 9.ลำปาว 10.ป่าสัก

#### ลำดับของเขื่อนตามปริมาณน้ำใช้การได้

- ภูมิพล 2.ศรีนครินทร์ 3.สิริกิติ์ 4.วชิราลงกรณ 5.รัชชประภา
- 6.ลำปาว 7.ลุมพินี 8.บางยาง 9.สิรินธร 10.ป่าสัก

## ทั่วไทย ฝนตกหนักมาก เตือนพื้นที่เสี่ยงน้ำท่วมฉับพลัน

ประเทศไทยบริเวณภาคเหนือ ภาคตะวันออกเฉียงเหนือ ภาคกลาง ภาคตะวันออก และภาคใต้ มีฝนตกต่อเนื่อง และมีฝนตกหนักบางแห่ง โดยมีฝนตกหนักมากบริเวณภาคเหนือ ขอให้ประชาชนในพื้นที่เสี่ยงภัยระวังอันตรายจากฝนตกหนัก ซึ่งอาจทำให้เกิดน้ำท่วมฉับพลัน น้ำป่าไหลหลากได้ สำหรับทะเลอันดามันและอ่าวไทยตอนบน มีคลื่นสูง ๑-๒ เมตร บริเวณที่มีฝนฟ้าคะนองคลื่นสูงมากกว่า ๒ เมตร ขอให้ชาวเรือบริเวณดังกล่าวเดินเรือด้วยความระมัดระวัง

### พยากรณ์อากาศสำหรับประเทศไทยตั้งแต่เวลา ๐๖.๐๐ วันนี้ ถึง ๐๖.๐๐ วันพรุ่งนี้.

**ภาคเหนือ** มีเมฆเป็นส่วนมาก กับมีฝนฟ้าคะนอง ร้อยละ ๗๐ ของพื้นที่ และมีฝนตกหนักบางแห่ง บริเวณจังหวัดแม่ฮ่องสอน เชียงใหม่ เชียงราย ลำพูน ลำปาง พะเยาแพร่ น่าน อุตรดิตถ์ พิษณุโลก เพชรบูรณ์ ตาก กำแพงเพชร และสุโขทัย อุณหภูมิต่ำสุด ๒๔-๒๘ องศาเซลเซียส อุณหภูมิสูงสุด ๓๖-๓๘ องศาเซลเซียส ลมตะวันตก ความเร็ว ๑๐-๒๐ กม./ชม.

**ภาคตะวันออกเฉียงเหนือ** มีเมฆมาก กับมีฝนฟ้าคะนอง ร้อยละ ๗๐ ของพื้นที่ และมีฝนตกหนักบางแห่ง บริเวณจังหวัดเลย หนองบัวลำภู อุดรธานี หนองคาย บึงกาฬ สกลนคร นครพนม กาฬสินธุ์ มหาสารคาม ขอนแก่น ชัยภูมิ นครราชสีมา อ่างทอง และอุบลราชธานี อุณหภูมิต่ำสุด ๒๔-๒๖ องศาเซลเซียส อุณหภูมิสูงสุด ๓๒-๓๖ องศาเซลเซียส ลมตะวันตกเฉียงใต้ ความเร็ว ๑๐-๒๐ กม./ชม.

**ภาคกลาง** มีเมฆเป็นส่วนมาก กับมีฝนฟ้าคะนอง ร้อยละ ๖๐ ของพื้นที่ และมีฝนตกหนักบางแห่ง บริเวณจังหวัดราชบุรี กาญจนบุรี สุพรรณบุรี อุทัยธานี นครสวรรค์ ชัยนาท สิงห์บุรี อ่างทอง และพระนครศรีอยุธยา อุณหภูมิต่ำสุด ๒๔-๒๖ องศาเซลเซียส อุณหภูมิสูงสุด ๓๕-๓๖ องศาเซลเซียส ลมตะวันตกเฉียงใต้ ความเร็ว ๑๐-๒๐ กม./ชม.

**ภาคตะวันออก** มีเมฆเป็นส่วนมาก กับมีฝนฟ้าคะนอง ร้อยละ ๖๐ ของพื้นที่ และมีฝนตกหนักบางแห่ง บริเวณจังหวัดฉะเชิงเทรา นครนายก ปราจีนบุรี สระแก้ว ชลบุรี ระยอง จันทบุรี และตราด อุณหภูมิต่ำสุด ๒๕-๒๗ องศาเซลเซียส อุณหภูมิสูงสุด ๓๒-๓๕ องศาเซลเซียส ลมตะวันตกเฉียงใต้ ความเร็ว ๑๕-๓๕ กม./ชม. ทะเลมีคลื่นสูง ๑-๒ เมตร บริเวณที่มีฝนฟ้าคะนองคลื่นสูงมากกว่า ๒ เมตร

**ภาคใต้ (ฝั่งตะวันออก)** มีเมฆเป็นส่วนมาก กับมีฝนฟ้าคะนอง ร้อยละ ๖๐ ของพื้นที่ ส่วนมากบริเวณจังหวัดเพชรบุรี ประจวบคีรีขันธ์ ชุมพร สุราษฎร์ธานี นครศรีธรรมราช พัทลุง และสงขลา อุณหภูมิต่ำสุด ๒๕-๒๖ องศาเซลเซียส อุณหภูมิสูงสุด ๓๓-๓๖ องศาเซลเซียส ลมตะวันตกเฉียงใต้ ความเร็ว ๑๕-๓๐ กม./ชม. ทะเลมีคลื่นสูงประมาณ ๑ เมตร บริเวณที่มีฝนฟ้าคะนองคลื่นสูง ๑-๒ เมตร

**ภาคใต้ (ฝั่งตะวันตก)** มีเมฆเป็นส่วนมาก กับมีฝนฟ้าคะนอง ร้อยละ ๖๐ ของพื้นที่ และมีฝนตกหนักบางแห่ง บริเวณจังหวัดระนอง และพังงา อุณหภูมิต่ำสุด ๒๔-๒๖ องศาเซลเซียส อุณหภูมิสูงสุด ๓๒-๓๕ องศาเซลเซียส ลมตะวันตกเฉียงใต้ ความเร็ว ๑๕-๓๕ กม./ชม. ทะเลมีคลื่นสูง ๑-๒ เมตร บริเวณที่มีฝนฟ้าคะนองคลื่นสูงมากกว่า ๒ เมตร

**กรุงเทพมหานครและปริมณฑล** มีเมฆเป็นส่วนมาก กับมีฝนฟ้าคะนอง ร้อยละ ๖๐ ของพื้นที่ อุณหภูมิต่ำสุด ๒๕-๒๖ องศาเซลเซียส อุณหภูมิสูงสุด ๓๕-๓๗ องศาเซลเซียส ลมตะวันตกเฉียงใต้ ความเร็ว ๑๐-๒๐ กม./ชม.

## พิจิตรเริ่มโครงการธนาคารน้ำใต้ดินแก้แล้ง - ท่วม

นายวรพันธ์ สุวัญญุส ผู้ว่าราชการจังหวัดพิจิตร เป็นประธาน การประชุมการจัดทำธนาคารน้ำใต้ดิน เพื่อเป็นแนวทางในการแก้ไขปัญหาและพัฒนาระบบน้ำในพื้นที่จังหวัดพิจิตร อย่างยั่งยืน โดยมีพลตรี ถนัดพล โกศัยเสวี ผู้บัญชาการมณฑลทหารบกที่ ๓๖ และ นายอำเภอจาก ๑๒ อำเภอ ของจังหวัดพิจิตร พร้อมด้วยส่วนราชการที่เกี่ยวข้องได้ร่วมกันเข้าประชุมและรับฟังการบรรยายจาก ดร.เร้งรัต สุทธิสน ผู้อำนวยการสถาบันน้ำและเทคโนโลยีพิจิตร ที่มาบรรยายให้ความรู้ เกี่ยวกับเรื่องการทำธนาคารน้ำแบบระบบเปิดและแบบระบบปิด ภายใต้หลักการที่ว่า ฝนตกที่ไหนเก็บน้ำที่นั่นเก็บไว้ใต้ดินแก้แล้ง แก้ท่วม ซึ่งหลักการและแนวความคิดดังกล่าวเป็นโครงการของผู้ว่าราชการจังหวัดพิจิตร ที่จะดำเนินการภายใต้โครงการส่งเสริมให้ประชาชนทำธนาคารน้ำใต้ดินในแบบระบบปิด ซึ่งจะให้ทำในทุกครัวเรือน ซึ่งในเบื้องต้นจะให้แต่ละอำเภอไปค้นหาหมู่บ้านที่มีความพร้อม ซึ่งเป็นหมู่บ้านที่ประสบปัญหาน้ำท่วมและ



ภัยแล้งซ้ำซาก เพื่อให้ลงมือทำธนาคารน้ำใต้ดินแบบระบบปิด ซึ่งสามารถทำได้ง่าย ๆ ใช้วัสดุในท้องถิ่น ซึ่งจากหลักการดังกล่าวถ้าสามารถทำได้เมื่อฝนตกก็จะเก็บน้ำลงไว้ใต้ดิน ทำให้เกิดน้ำซึม น้ำซับที่จะส่งผลดีต่อการปลูกพืช อีกทั้งระบบประปาหมู่บ้านที่ใช้บำบัดเป็นต้นทุนในการทำน้ำประปาก็จะได้ประโยชน์แบบทางตรง , ในส่วนของการทำธนาคารน้ำแบบระบบเปิด คือ วิธีการขุดบ่อในสระให้ลึกกว่าชั้นดินเหนียวเจาะลงไปให้ถึงชั้นน้ำใต้ดินนั้น ก็เป็นอีกโครงการหนึ่งที่ทางราชการจะเข้าไปส่งเสริมหรือลงมือทำในอนาคต เนื่องจากการทำธนาคารน้ำใต้ดินแบบระบบเปิดอาจต้องใช้งบประมาณและต้องคำนึงถึงสิ่งแวดล้อมรวมถึงกฎข้อระเบียบทางกฎหมายที่ต้องให้เป็นตามระเบียบของกรมบัญชีกลางและสำนักงานตรวจเงินแผ่นดิน ( สตง.) ซึ่งภายหลังจากการประชุมก็ได้มีการสาธิตการทำธนาคารน้ำใต้ดินแบบระบบปิดที่ทำขึ้นภายในบริเวณศาลากลางจังหวัดพิจิตร ซึ่งกรรมวิธีการทำธนาคารน้ำใต้ดินแบบระบบปิด ก็ไม่ได้ยุ่งยากอะไร เพียงแค่ขุดเป็นหลุมขนาดกว้าง- ลึกตามต้องการ จากนั้นใส่เศษวัสดุธรรมชาติที่หาได้ เช่น หิน ก่อสร้าง เศษอิฐ กระเบื้อง เศษไม้ ยางรถยนต์ โยนลงไปทีกันหลุมแล้วใช้ท่อพีวีซีหรือท่อไม้ไผ่ทะลุช่องว่างให้ตั้งฉากกับกันหลุมให้ท่อตั้งตรงปลายท่อให้สูงเหนือพื้นดินตามความเหมาะสม เพื่อเพิ่มการระบายอากาศ ซึ่งจะส่งผลให้น้ำซึมลงใต้ดินได้เร็วขึ้น โดยการสาธิตดังกล่าว ได้ทำขึ้นเพื่อให้ นายอำเภอ และ หัวหน้าส่วนราชการ ได้เรียนรู้จากการปฏิบัติจริง ซึ่งจะได้นำไปบอกต่อให้กำนันผู้ใหญ่บ้าน และจิตอาสาให้ดำเนินการลงมือทำตามนโยบายของจังหวัดพิจิตร ที่ในปีนี้จะให้เรื่องการทำธนาคารน้ำเพื่อรับมือกับสถานการณ์น้ำท่วมและแก้ปัญหาภัยแล้งในพื้นที่ต่างๆ ได้อย่างเป็นรูปธรรมต่อไป

