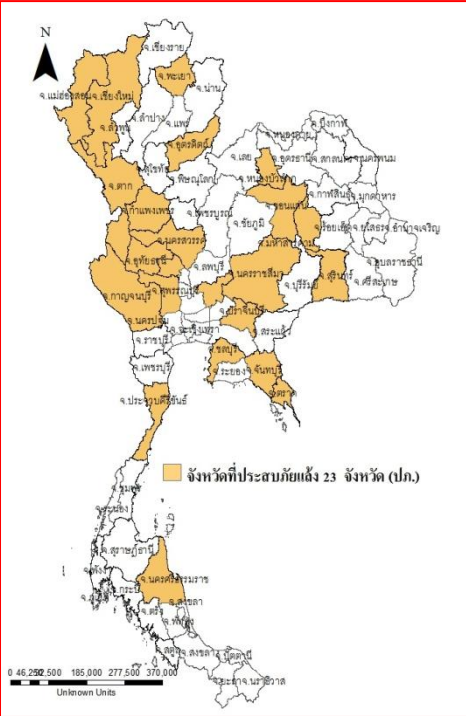




# รายงานสถานการณ์น้ำ ศูนย์ป้องกันวิกฤติน้ำ กรมทรัพยากรน้ำ วันอังคารที่ ๔ ตุลาคม ๒๕๕๙

## สภาวะอากาศ

บริเวณประเทศไทยตอนบนยังคงมีฝนตกต่อเนื่องและมีฝนตกหนักบางแห่งบริเวณภาคเหนือ ภาคกลาง ภาคตะวันออก และภาคใต้ฝั่งตะวันตก ขอให้ประชาชนในบริเวณดังกล่าวระวังอันตรายจากฝนตกหนักและฝนที่ตกสะสมในระยะนี้ไว้ด้วย สำหรับกรุงเทพมหานครและปริมณฑลมีฝนตกหนักบางแห่ง ส่วนมากในช่วงบ่ายถึงค่ำ



## สถานการณ์น้ำ

- กรมอุตุนิยมวิทยา เผยทั่วไทยยังมีฝนตกทั่วต่อเนื่อง กทม.ตกหนักบางแห่งบ่าย-ค่ำ
- กรมชลประทาน เผยเขื่อนเจ้าพระยาลดระดับระบายน้ำ ๖ จ.ภาคกลางยังท่วม
- จ.ลำปาง น้ำป่าไหลหลากท่วมบ้านเรือนสูงเกือบ ๑ ม.
- จ.สุโขทัย พืชน้ำท่วมพืชผลเกษตรเสียหายครึ่งแสนไร่
- จ.พิษณุโลก น้ำท่วมพิษณุโลกวิกฤติ ๓ อำเภอ ๔ พันหลังอ่วม
- จ.สกลนคร น้ำท่วมสว่างแดนดินลดลงแล้ว ปภ.เตือนระวังน้ำป่าไหลหลาก
- จ.ขอนแก่น น้ำชีทะลักท่วมนาข้าว ชวนนาในขอนแก่นต้องลุยน้ำเกี่ยวข้าวก่อนจมเน่า
- จ.ชัยภูมิ ประกาศพื้นที่ประสบภัยพิบัติน้ำท่วม ๖ อ.
- จ.นครราชสีมา โคราชน้ำท่วม ปชช.เดือดร้อน พื้นที่การเกษตรเสียหาย
- จ.ศรีสะเกษ เขื่อนราษีไศล พร่องน้ำรับฝนป้องกันไม่ให้น้ำเอ่อล้นเขื่อน
- จ.ชัยนาท น้ำท่วมนาข้าวกว่า ๑.๔ หมื่นไร่ ชลประทานเร่งสูบน้ำช่วย เขื่อนเจ้าพระยาลดระบายน้ำแล้ว
- จ.พระนครศรีอยุธยา ท่วมแล้ว ๗ อ.กระทบกว่า ๒ หมื่นครัวเรือนชาว
- จ.ปทุมธานี ถนนเลียบบคลอง ๑๓ ปทุมฯ น้ำเอ่อท่วมสัญจรไม่ได้

## สถานการณ์น้ำต่างประเทศ

### การช่วยเหลือ

จ.ปทุมธานี พม.เร่งช่วยปชช.๓๓ ครัวเรือนน้ำท่วมปทุมธานี

### สถานการณ์น้ำ

**ระดับน้ำในแม่น้ำโขง ที่มาข้อมูล :** สรุปสถานการณ์น้ำประจำวัน : ศูนย์ประมวลวิเคราะห์สถานการณ์น้ำ กรมชลประทานระดับน้ำแม่น้ำโขง ณ วันที่ ๓ ตุลาคม ๒๕๕๙ ที่สถานีเชียงแสน เชียงคาน หนองคาย นครพนม มุกดาหาร และโขงเจียม วัดได้ ๓.๐๘. ๘.๙๐ ๖.๔๐ ๖.๕๔ ๖.๒๖ และ ๗.๙๖ เมตร ตามลำดับ เปรียบเทียบกับตลิ่ง มีค่าเท่ากับ -๙.๗๒ -๗.๑๐ -๕.๘๐ -๕.๙๖ -๕.๗๔ และ -๖.๕๔ เมตร ตามลำดับ **แนวโน้มระดับน้ำท่า** สถานีเชียงคาน มีแนวโน้มระดับน้ำเพิ่มขึ้น สถานีเชียงแสน สถานีหนองคาย สถานีนครพนม สถานีมุกดาหาร และสถานีอุบลราชธานี มีแนวโน้มระดับน้ำลดลง

**ระดับน้ำและคุณภาพน้ำของกลุ่มน้ำสงขลา** กลุ่มน้ำทะเลสาบสงขลา ปัจจุบันสถานการณ์น้ำในลำน้ำโดยทั่วไปยังคงอยู่ในภาวะปกติ (ระดับน้ำต่ำกว่าระดับตลิ่งต่ำสุด)ระดับน้ำในลำน้ำส่วนใหญ่มีแนวโน้มลดลง สถานการณ์น้ำท่า (๒๙ ก.ย - ๓ ต.ค.๒๕๕๙) (ที่มา: กรมชลประทาน) สถานีคลองลำ อ.ศรีนครินทร์ จ.พัทลุง สถานีคลองน่วย อ.เมือง จ.พัทลุง สถานีคลองหระ อ.หาดใหญ่ จ.สงขลา สถานีคลองอู่ตะเภา อ.หาดใหญ่ จ.สงขลา สถานีคลองอู่ตะเภา อ.คลองหอยโข่ง จ.สงขลา สถานีคลองอู่ตะเภา อ.สะเดา จ.สงขลา วัดปริมาณน้ำได้ ๑.๙๘ ๑.๘๗ ๐.๐๐. ๒.๓๐ ๑.๔๐และ ๓.๑๐ ลบม/วินาที

สถานีตรวจวัดระดับน้ำ (CCTV) ณ วันที่ ๓ ตุลาคม ๒๕๕๙ การตรวจวัดระดับน้ำจากกล้อง (CCTV) ระดับน้ำส่วนใหญ่อยู่ในเกณฑ์ปกติ ยกเว้น สถานีสะพานบ้านโพธิ์ทะเล อ.เมือง จ.พิจิตร สถานีเทศบาล ต.นาแก อ.นาแก จ.นครพนม อ.เสนา จ.พระนครศรีอยุธยา สะพานวัดพระรูป อ.เมือง จ.สุพรรณบุรี และสถานีเทศบาลเมืองเพชรบุรี อ.เมือง จ.เพชรบุรี อยู่ในเกณฑ์เฝ้าระวังน้ำท่วม

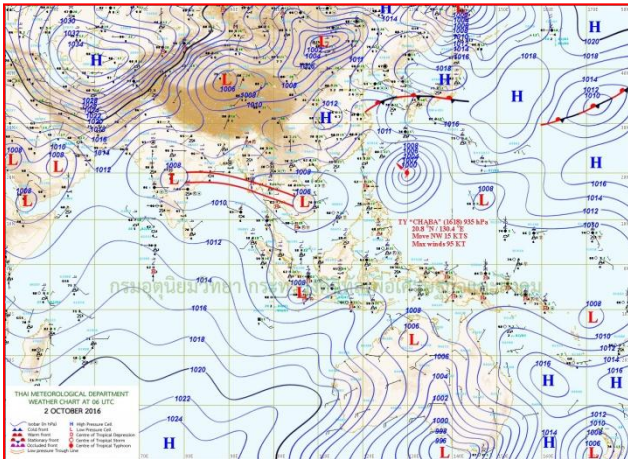
จังหวัด	สถานที่ ตั้งกล้อง	แม่น้ำ/ คูน้ำ	วิกฤติ	วิกฤติ	ระดับน้ำ (ม.รทก.)			สถานการณ์	หมายเหตุ
			น้ำตื้น ระดับ น้อยกว่า	น้ำท่วม ระดับ มากกว่า	พ.ศ.2558	21 ก.ย.	2 ต.ค.		
จ.นครสวรรค์	หาดเสลา อ.เก้าเลี้ยว	ปิง	-	32.53	28.92	28.77	28.62	น้ำปกติ	↓
จ.ลำปาง	วัดเกาะวาลูการาม อ.เมือง	วัง	230.09	234.50	229.58	229.28	229.68	น้ำปกติ	↑
จ.แพร่	สะพานมหาโพธิ์ อ.เมือง	ยม	143.18	152.33	145.90	145.90	145.90	น้ำปกติ	↔
จ.สุโขทัย	สะพานศรีสุชนาลัย อ.ศรีสุชนาลัย	ยม	60.14	71.78	65.30	65.30	65.30	น้ำปกติ	↔
จ.พิจิตร	สะพานบ้านโพธิ์ทะเล อ.เมือง	ยม	21.84	31.63	29.10	29.50	29.50	เฝ้าระวังน้ำท่วม	↔
จ.พิษณุโลก	สะพานบางระกำ อ.บางระกำ	ยม	31.73	37.23	36.45	33.30	33.35	น้ำปกติ	↑
จ.นครสวรรค์	วัดเกษไชโยเหนือ อ.ชุมแสง	น่าน	-	-	26.10	26.10	26.10	น้ำปกติ	↔
จ.อุตรดิตถ์	สะพานท่าเสา อ.เมือง	น่าน	49.22	56.91	53.70	53.50	53.50	น้ำปกติ	↔
จ.พิษณุโลก	สะพานสุพรรณกัลยา อ.เมือง	น่าน	33.98	44.52	38.55	37.10	37.10	น้ำปกติ	↔
จ.อุตรธานี	สถานีห้วยหลวง อ.เมือง	โขง	-	-	169.80	169.30	169.30	น้ำปกติ	↔
จ.นครพนม	เทศบาล ต.นาแก อ.นาแก	ห้วยน้ำค่า/โขงอีสาน	139.05	142.42	142.08	142.88	142.78	เฝ้าระวังน้ำท่วม	↓
จ.ขอนแก่น	บ้านเหล่ากุ่ม อ.เมือง	ชี	142.78	149.71	145.20	145.80	145.70	น้ำปกติ	↓
จ.นครราชสีมา	ร.ร.เทศบาล 4 อ.เมือง	ลำตะคอง/มูล	174.60	178.00	176.60	176.60	176.60	น้ำปกติ	↔
จ.บุรีรัมย์	สตึก อ.สตึก	มูล	123.13	128.76	127.90	129.85	130.00	น้ำปกติ	↑
จ.พระนครศรีอยุธยา	อ.เสนา	น้อย/เจ้าพระยา	2.00	5.00	2.60	4.05	4.00	เฝ้าระวังน้ำท่วม	↓
จ.ชัยนาท	บ้านเนินไผ่ อ.มโนรมย์	เจ้าพระยา	-	-	5.20	5.70	5.70	น้ำปกติ	↔
จ.ชัยนาท	วัดโคกจันทร์ อ.สรรพยา	เจ้าพระยา	-	14.93	7.39	7.39	7.39	น้ำปกติ	↔
จ.อ่างทอง	บ้านยางมณี อ.โพธิ์ทอง	เจ้าพระยา	-	9.11	5.96	6.00	5.86	น้ำปกติ	↓
จ.ลพบุรี	บ้านบางปี อ.เมือง	เจ้าพระยา	-	10.75	3.50	3.50	3.50	น้ำปกติ	↔
จ.พระนครศรีอยุธยา	บ้านป้อม อ.พระนครศรีอยุธยา	เจ้าพระยา	-	-	1.90	3.60	3.30	น้ำปกติ	↓
จ.อุทัยธานี	เชิงสะพานบริรักษ์ อ.เมือง	สะแกกรัง	15.16	19.90	6.70	6.70	6.40	น้ำปกติ	↓
จ.สมุทรสาคร	ท่าฉลอม อ.เมือง	ท่าจีน	-8.91	-0.91	-0.69	-1.69	-1.69	น้ำปกติ	↔
จ.สมุทรสาคร	สะพานข้ามแม่น้ำท่าจีน3 อ.เมือง	ท่าจีน	-5.11	0.57	0.06	-0.84	-1.04	น้ำปกติ	↓
จ.นครปฐม	สะพานข้ามแม่น้ำท่าจีน ทางหลวง346 อ.บางเลน	ท่าจีน	-4.57	0.21	-0.34	-0.34	-0.34	น้ำปกติ	↔
จ.สุพรรณบุรี	สะพานวัดพระรูป อ.เมือง	ท่าจีน	-1.26	2.75	2.44	3.34	3.24	เฝ้าระวังน้ำท่วม	↓
จ.สุพรรณบุรี	สะพานข้ามแม่น้ำท่าจีนทางหลวง365 อ.สนมฤกษ์	ท่าจีน	1.55	5.18	4.91	4.71	4.71	น้ำปกติ	↔
จ.ชัยนาท	สะพานสามง่าม-ท่าโสมบ่อ อ.หันคา	ท่าจีน	10.69	12.83	12.42	11.72	11.92	น้ำปกติ	↑
จ.พระนครศรีอยุธยา	สะพานปรีดี อ.พระนครศรีอยุธยา	เจ้าพระยา	-	-	0.45	1.80	1.80	น้ำปกติ	↔
จ.จันทบุรี	ตรงข้ามวัดจันทนาราม อ.เมือง	จันทบุรี/ ชายฝั่งทะเลตะวันออก	0.20	3.73	***	0.80	1.10	น้ำปกติ	↑
จ.ฉะเชิงเทรา	เชิงสะพานฉะเชิงเทรา อ.เมือง	เจ้าพระยา	-0.01	1.90	1.45	1.10	1.00	น้ำปกติ	↓
จ.เพชรบุรี	เทศบาลเมืองเพชรบุรี อ.เมือง	เพชรบุรี	-	3.18	0.95	3.60	3.60	เฝ้าระวังน้ำท่วม	↔
จ.สงขลา	สถานีคลองอู่ตะเภาตอนล่าง อ.หาดใหญ่	คลองบางสะพาน/ ชายฝั่งทะเลตะวันตก	-	-	-0.10	-0.05	-0.05	น้ำปกติ	↔
จ.พัทลุง	สถานีคลองตะโหมด อ.ตะโหมด	ทะเลสาบสงขลา	-	-	21.50	21.30	21.40	น้ำปกติ	↑
จ.พัทลุง	นาท่อม อ.เมือง	ทะเลสาบสงขลา	-	-	20.20	20.20	20.20	น้ำปกติ	↔
จ.พัทลุง	ลำปำ อ.เมือง	ทะเลสาบสงขลา	-	-	-2.00	-1.90	-1.90	น้ำปกติ	↔

## ปริมาณน้ำฝนสูงสุด (มม.)

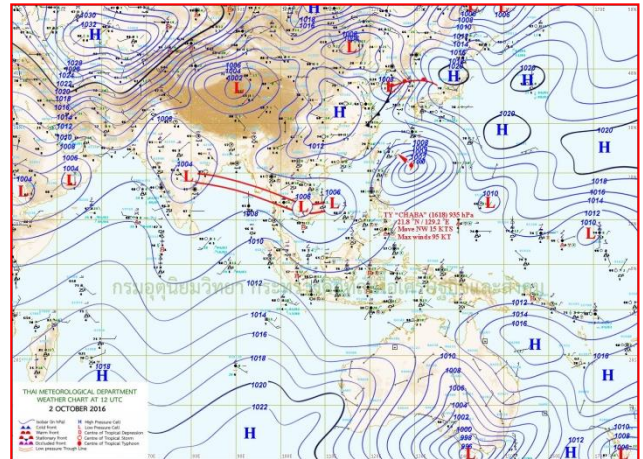
จังหวัด	๒๙ ก.ย.๕๙	๓๐ ก.ย.๕๙	๑ ต.ค.๕๙	๒ ต.ค.๕๙	๓ ต.ค.๕๙
จ.แม่ฮ่องสอน			๕๐.๘	๕.๘	
จ.เชียงราย			๑๑.๒	๘.๖	
จ.เชียงใหม่			๕๑.๙	๓๗.๐	
จ.พะเยา			๒๘.๐	๓๒.๕	
จ.น่าน			๓๐.๑	๒๕.๕	
จ.ลำพูน			-	๓.๘	
จ.ลำปาง			๒๕.๐	๑๐.๕	
จ.แพร่			๔๘.๕	๗.๒	
จ.อุตรดิตถ์			๓.๖	๕๙.๑	
จ.สุโขทัย			๘.๐	๑๕.๔	
จ.ตาก			๕๖.๓	๕๕.๔	
จ.พิษณุโลก			๔.๒	๓๔.๘	
จ.เพชรบูรณ์			๒๗.๕	๐.๒	
จ.กำแพงเพชร			-	๒๒.๘	
จ.พิจิตร			-	๓๕.๗	
จ.หนองคาย			๔๐.๐	-	
จ.เลย			๒๓.๐	๓๒.๐	
จ.อุดรธานี			๘๕.๐	๘.๐	
จ.หนองบัวลำพู			๐.๓	๒๐.๕	
จ.นครพนม			๒๔.๐	-	
จ.สกลนคร			๒๐.๑	-	
จ.มุกดาหาร			๑๔.๘	๐.๑	
จ.ขอนแก่น			๒๔.๐	๑.๔	
จ.มหาสารคาม			๐.๓	-	
จ.กาฬสินธุ์			๒๕.๐	-	
จ.ร้อยเอ็ด			๐.๑	-	
จ.ชัยภูมิ			๒๗.๓	๒๐.๒	
จ.อุบลราชธานี			-	-	
จ.อำนาจเจริญ			-	-	
จ.ยโสธร			-	-	
จ.สุรินทร์			-	-	
จ.นครราชสีมา			๑๓.๕	๑.๓	
จ.บุรีรัมย์			-	๗.๒	
จ.ศรีสะเกษ			-	-	



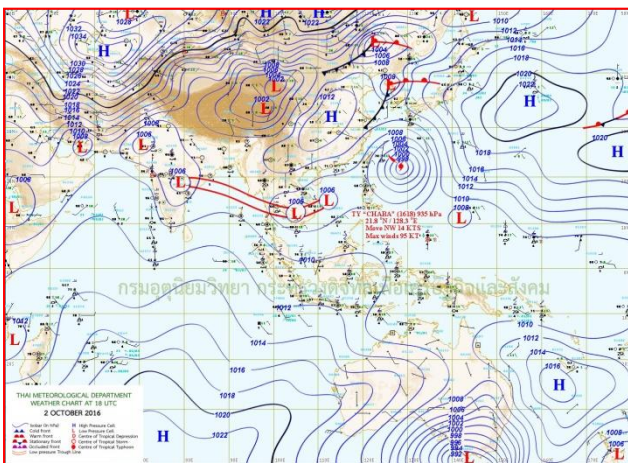
# แผนที่อากาศ-



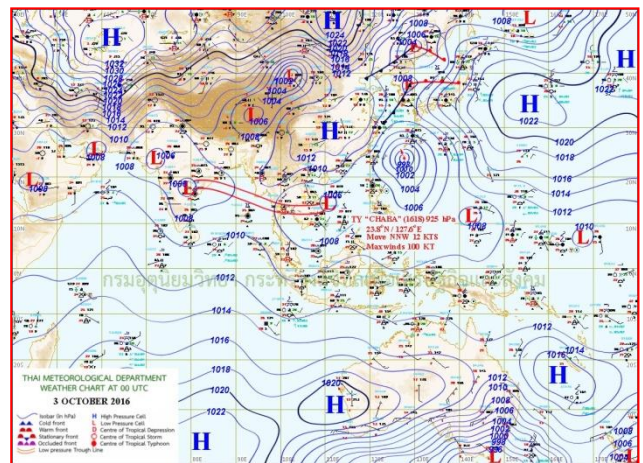
๒ ต.ค.๕๙ เวลา ๐๓:๐๐ น.



๒ ต.ค.๕๙ เวลา ๑๙:๐๐ น.



๓ ต.ค.๕๙ เวลา ๑:๐๐ น.



๓.ต.ค ๕๙ เวลา ๗:๐๐ น.







## ไทยยังมีฝนตกทั่วต่อเนื่อง กทม.ตกหนักบางแห่งบ่าย-ค่ำ

กรมอุตุนิยมวิทยา รายงานลักษณะอากาศทั่วไป พยากรณ์อากาศ ๒๔ ชั่วโมงข้างหน้า บริเวณประเทศไทยตอนบน ยังคงมีฝนตกต่อเนื่องและมีฝนตกหนักบางแห่งบริเวณภาคเหนือ ภาคตะวันออกเฉียงเหนือ ภาคกลาง ภาคตะวันออก และภาคใต้ฝั่งตะวันตก ขอให้ประชาชนในบริเวณดังกล่าวระวังอันตรายจากฝนตกหนักและฝนที่ตกสะสมในระยะนี้ไว้ด้วย สำหรับกรุงเทพมหานครและปริมณฑลมีฝนตกหนักบางแห่ง ส่วนมากในช่วงบ่ายถึงค่ำ พยากรณ์อากาศสำหรับประเทศไทยตั้งแต่เวลา ๐๖:๐๐ วันนี้ ถึง ๐๖:๐๐ วันพรุ่งนี้.

ภาคเหนือ มีเมฆเป็นส่วนมาก กับมีฝนฟ้าคะนอง ร้อยละ ๖๐ ของพื้นที่ และมีฝนตกหนักบางแห่ง ส่วนมากบริเวณ จังหวัดแม่ฮ่องสอน เชียงใหม่ เชียงราย ลำพูน ลำปาง สุโขทัย พิชณุโลก เพชรบูรณ์ กำแพงเพชร และตาก อุณหภูมิต่ำสุด ๒๒-๒๕ องศาเซลเซียส อุณหภูมิสูงสุด ๓๑-๓๕ องศาเซลเซียส ลมแปรปรวน ความเร็ว ๑๕-๓๐ กม./ชม.

ภาคตะวันออกเฉียงเหนือ มีเมฆเป็นส่วนมาก กับมีฝนฟ้าคะนอง ร้อยละ ๔๐ ของพื้นที่ และมีฝนตกหนักบางแห่ง บริเวณจังหวัดขอนแก่น ชัยภูมิ นครราชสีมา สุรินทร์ บุรีรัมย์ ศรีสะเกษ และอุบลราชธานี อุณหภูมิต่ำสุด ๒๔-๒๖ องศาเซลเซียส อุณหภูมิสูงสุด ๓๒-๓๓ องศาเซลเซียส ลมแปรปรวน ความเร็ว ๑๕-๓๐ กม./ชม.

ภาคกลาง มีเมฆเป็นส่วนมาก กับมีฝนฟ้าคะนอง ร้อยละ ๗๐ ของพื้นที่ และมีฝนตกหนักบางแห่ง บริเวณจังหวัดราชบุรี กาญจนบุรี สุพรรณบุรี และนครปฐม อุณหภูมิต่ำสุด ๒๔-๒๕ องศาเซลเซียส อุณหภูมิสูงสุด ๓๓-๓๖ องศาเซลเซียส ลมแปรปรวน ความเร็ว ๑๕-๓๐ กม./ชม.

ภาคตะวันออก มีเมฆเป็นส่วนมาก กับมีฝนฟ้าคะนอง ร้อยละ ๖๐ ของพื้นที่ และมีฝนตกหนักบางแห่ง บริเวณจังหวัด ระยอง จันทบุรี และตราด อุณหภูมิต่ำสุด ๒๔-๒๖ องศาเซลเซียส อุณหภูมิสูงสุด ๓๒-๓๔ องศาเซลเซียส ลมตะวันออกเฉียงใต้ ความเร็ว ๑๕-๓๕ กม./ชม. ทะเลมีคลื่นสูง ๑-๒ เมตร บริเวณที่มีฝนฟ้าคะนองคลื่นสูงประมาณ ๒ เมตร

ภาคใต้ (ฝั่งตะวันออก) มีเมฆเป็นส่วนมาก กับมีฝนฟ้าคะนอง ร้อยละ ๔๐ ของพื้นที่ ส่วนมากบริเวณจังหวัดเพชรบุรี ประจวบคีรีขันธ์ ชุมพร และสุราษฎร์ธานี อุณหภูมิต่ำสุด ๒๒-๒๖ องศาเซลเซียส อุณหภูมิสูงสุด ๓๔-๓๕ องศาเซลเซียส ลมตะวันออกเฉียงใต้ ความเร็ว ๑๕-๓๐ กม./ชม. ทะเลมีคลื่นสูงประมาณ ๑ เมตร ห่างฝั่งคลื่นสูง ๑-๒ เมตร

ภาคใต้ (ฝั่งตะวันตก) มีเมฆเป็นส่วนมาก กับมีฝนฟ้าคะนอง ร้อยละ ๗๐ ของพื้นที่ และมีฝนตกหนักบางแห่ง บริเวณจังหวัด ระนอง พังงา และภูเก็ต อุณหภูมิต่ำสุด ๒๒-๒๕ องศาเซลเซียส อุณหภูมิสูงสุด ๓๐-๓๓ องศาเซลเซียส ลมตะวันออกเฉียงใต้ ความเร็ว ๑๕-๓๕ กม./ชม. ทะเลมีคลื่นสูง ๑-๒ เมตร บริเวณที่มีฝนฟ้าคะนองคลื่นสูงประมาณ ๒ เมตร

กรุงเทพมหานครและปริมณฑล มีเมฆเป็นส่วนมาก มีโอกาสเกิดฝนฟ้าคะนอง ร้อยละ ๗๐ ของพื้นที่ และมีฝนตกหนัก บางแห่งส่วนมากในช่วงบ่ายถึงค่ำ อุณหภูมิต่ำสุด ๒๕-๒๖ องศาเซลเซียส อุณหภูมิสูงสุด ๓๓-๓๕ องศาเซลเซียส ลมแปรปรวน ความเร็ว ๑๕-๓๐ กม./ชม.

## เขื่อนเจ้าพระยาลดระดับระบายน้ำ ๖จ.ภาคกลางยังท่วม

กรมชลประทาน รายงานว่า เขื่อนเจ้าพระยาลดระดับระบายน้ำลงเล็กน้อย ล่าสุด ๖ จังหวัดภาคกลางยังมีน้ำท่วม ส่วนอีก ๒ แห่งใกล้เข้าสู่ภาวะปกติ

ศูนย์ประมวลวิเคราะห์ และสถานการณ์น้ำ กรมชลประทาน รายงานว่า ในวันที่ เขื่อนเจ้าพระยา จุดประตูระบายน้ำ C๑๓ จ.ชัยนาท ได้ระบายน้ำลงสู่แม่น้ำเจ้าพระยา ในอัตรา ๑,๗๘๘ ลบ.ม./วินาที ซึ่งถือว่าลดลงจากวานนี้ ที่ ๑,๙๙๘ ลบ.ม./วินาที อยู่ ๒๑๐ ลบ.ม./วินาที แต่ล่าสุดยังพบระดับน้ำท่วมในพื้นที่ภาคกลาง อยู่ที่ ๘ จังหวัด คือ นครสวรรค์ อุทัยธานี พระนครศรีอยุธยา ลพบุรี สุพรรณบุรี สิงห์บุรี อ่างทอง และ ชัยนาท โดยมี ๖ จังหวัดที่มีแนวโน้มทรงตัว คือ

๑) จ.นครสวรรค์ พบมี ๕ อำเภอที่ยังได้รับผลกระทบจากภาวะฝนตกหนัก ร่วมกับมวลน้ำเหนือ และน้ำป่า คือ อ.ลาดยาว ท่าตะโก ชุมแสง แก้วเลี้ยว และ อ.เมือง

๒) จ.พระนครศรีอยุธยา พบมีน้ำท่วมพื้นที่นอกคันกั้นน้ำใน อ.เสนา ผักไห่ บางบาล พระนครศรีอยุธยา บางไทร และ บางปะอิน ปัจจุบันระดับน้ำสูงประมาณ ๐.๘๐ -๑.๐๐ ม.

๓)จ.สุพรรณบุรีปัจจุบันมีน้ำท่วมตรงบริเวณริมแม่น้ำ และคันกั้นน้ำชลประทาน ในอ.สองพี่น้อง

๔)จ.สิงห์บุรี มีน้ำท่วมเนื่องจากแม่น้ำเจ้าพระยาเอ่อล้นเข้าท่วมใน อ.อินทร์บุรี และ อ.เมือง ปัจจุบันระดับน้ำสูงประมาณ ๑๐-๓๐ ซม.

๕)จ.อ่างทอง มีน้ำเอ่อล้นตลิ่งจากคลองโผงเผง เข้าท่วมใน ๖ อำเภอ ได้แก่ อ.เมือง วิเศษชัยชาญ ป่าโมก แสวงหา โพธิ์ทอง และไชโย ระดับสูงประมาณ ๔๐ ซม. และ

๖) จ.ชัยนาท มีน้ำท่วมขังในพื้นที่ อ.สรรพยา รวมถึง อ.เมือง ส่วนอีก ๒ จังหวัด คือจ.อุทัยธานี และ จ.ลพบุรี พบว่าระดับน้ำเริ่มลดลงอย่างต่อเนื่องจนใกล้กลับเข้าสู่ภาวะปกติแล้ว (ไอ เอ็น เอ็น)

### **น้ำป่าไหลหลากท่วมบ้านเรือนลำปางสูงเกือบ ๑ ม.**

น้ำป่าไหลหลากท่วมบ้านเรือนหมู่บ้านปางปงปงทราย ต.เวียงตาล อ.ห้างฉัตร สูงเกือบ ๑ เมตร เร่งประกาศเตือนเฝ้าระวังสถานการณ์ต่อเนื่อง

ราษฎรในหมู่บ้านปางปงปงทราย ต.เวียงตาล อ.ห้างฉัตร จ.ลำปาง กว่า ๑๐ หลังคาเรือน ที่ตั้งบ้านเรือนอยู่ใกล้ตอขุ่นตาล ขณะนี้กำลังได้รับความเดือดร้อนจากน้ำป่าที่ไหลหลากลงมาจากยอดเขาสูงเขตอุทยานแห่งชาติตอขุ่นตาล ก่อนหลากท่วมบ้านเรือนสูงเกือบ ๑ เมตร ซึ่งนับเป็นความเดือดร้อนซ้ำซากที่ชาวบ้านในพื้นที่ต้องประสบเป็นวันที่สอง ล่าสุดนายย้าย ฮาวคำฟู นายกเทศมนตรีตำบลปงยางคค อ.ห้างฉัตร จ.ลำปาง ได้ประกาศเตือนภัยหมู่บ้านดังกล่าว เพื่อให้พร้อมรับมือกับสถานการณ์น้ำป่า ซึ่งเป็นมวลน้ำก้อนใหญ่ ที่คาดว่าจะไหลหลากไปถึง ต.ปงยางคค ในช่วงเวลา ๑๘.๐๐ - ๒๐.๐๐ น. ของวันนี้อย่างต่อเนื่อง (ไอ เอ็น เอ็น)

### **พิษน้ำท่วมสุโขทัยพืชผลเกษตรเสียหายครึ่งแสนไร่**

เกษตรจังหวัดสุโขทัย เร่งสำรวจความเสียหายพืชผลทางการเกษตร จากน้ำท่วม คาด ประมาณครึ่งแสนไร่ รับผลกระทบ

นายศพนธ์ ทัพพะจันทร์ เกษตรจังหวัดสุโขทัย เปิดเผยไอ.เอ็น.เอ็น. ถึงสถานการณ์น้ำท่วมในพื้นที่ ว่า จังหวัดสุโขทัยยังคงมีน้ำท่วมบริเวณพื้นที่ลุ่มต่ำเมือง และ อ.กงไกรลาศ ส่วนผลกระทบต่อพืชผลทางการเกษตรนั้นอยู่ระหว่างการตรวจสอบ เพราะ ที่ผ่านมาน้ำท่วม ใน ๕ อำเภอ ได้แก่ อำเภอเมืองสุโขทัย อำเภอสวรรคโลก อำเภอศรีสำโรง อำเภอกงไกรลาศ และอำเภอบ้านด่านลานหอย ซึ่งคาดว่าจะมีผลผลิตได้รับความเสียหายประมาณ ๔๐๐๐๐-๕๐๐๐๐ ไร่ โดยส่วนใหญ่จะเป็นข้าวที่ไม่สามารถเก็บเกี่ยวได้ทัน นอกจากนั้นเป็นอ้อย และผลผลิตอื่นๆ ทั้งนี้ทางผู้ว่าราชการจังหวัดสุโขทัยได้สั่งการให้เกษตรจังหวัดเร่งตรวจสอบความเสียหายเพื่อเยียวยาเกษตรกรตามระเบียบต่อไป (ไอ เอ็น เอ็น)

### **น้ำท่วมพิษณุโลกวิกฤติ ๓ อำเภอ ๔ พันหลังอ่วม**

น้ำท่วมพิษณุโลกยังวิกฤติ ๓ อำเภอ ระดับสูงสุดเกือบ ๑ เมตร ไม่สามารถระบายได้ ๔ พันหลังอ่วม พื้นที่การเกษตรกว่าแสนไร่เสียหาย

นาง รติรส มีคำแหง หัวหน้าสำนักงานป้องกันและบรรเทาสาธารณภัยจังหวัดพิษณุโลก เปิดเผยกับสำนักข่าวไอวี่ .เอ็น.เอ็น. พิษณุโลก.ปัจจุบัน ยังมีพื้นที่ประสบอุทกภัยอยู่ทั้งสิ้น ๓ อำเภอ คือ อ.เมือง พรหมพิราม และ. บางระกำ จากที่เคยท่วมทั้งหมด ๙ อำเภอ วัดจุดสูงสุดได้ ๕๐ เซนติเมตร ส่งผลให้มีพื้นที่ทางการเกษตรได้รับผลกระทบ ๑๐๗,๑๑๒ ไร่ บ้านเรือนราษฎรกว่า ๔,๐๐๐ ครัวเรือน จาก ๙ อำเภอได้รับความเดือดร้อน ล่าสุดหลายหน่วยงานได้ระดมกำลังเร่งระบายน้ำออก บางส่วนต้องรอให้ซึมลงไปในพื้นที่ดินเองเพราะไม่สามารถระบายลงสู่คลองสาขา ได้ เนื่องจาก ปริมาณน้ำมีมากเกินไปจะรองรับได้ เบื้องต้นน้ำเริ่มลดระดับบ้างแล้วแต่ก็พบว่ายังมีบางจุดที่เริ่มประสบปัญหาน้ำ เน่าเสียส่งกลิ่นเหม็น ทั้งนี้คาดว่าจะอีกไม่นานระดับน้ำจะลดลงจนกลับสู่ภาวะปกติ ซึ่งจากนี้ไปจะให้ความช่วยเหลือด้วยการมอบเงินเยียวยาตามเกณฑ์ของภาครัฐ

อย่างไรก็ตาม จังหวัดจะต้องเฝ้าระวังสถานการณ์อย่างต่อเนื่องไปจนถึงกลางเดือนตุลาคม ๒๕๕๙ โดยเฉพาะการติดตามระดับน้ำในแม่น้ำยมทั้งสายเก่าและใหม่ รวมถึงแม่น้ำน่านซึ่งไหลผ่านอำเภอต่างๆ ที่อาจเกิดการเอ่อล้นตลิ่งเข้าท่วมพื้นที่ริมฝั่งได้ (ไอ เอ็น เอ็น)

### **น้ำท่วมสว่างแดนดินลดลงแล้ว ปก.เตือนระวังน้ำป่าไหลหลาก**

สถานการณ์น้ำป่าไหลหลาก ท่วมบ้านเรือนชาวสว่างแดนดิน จ.สกลนคร เริ่มเข้าสู่ปกติ รถสัญจรไปมาได้แล้ว ด้าน ปก.เตือนประชาชนเฝ้าระวังน้ำป่าไหลหลาก เกิดน้ำท่วมเฉียบพลันขึ้นอีก

หลังจากที่เกิดน้ำป่าไหลหลากเข้าท่วมบ้านเรือนประชาชนจำนวน ๕๐ หลัง ที่ บ้านเปือย ม.๘ ม.๖ ม.๒๑ ม.๒๔ ต.สว่างแดนดิน อ.สว่างแดนดิน จ.สกลนคร และเข้าท่วมทางหลวง ๒๒ ถนนนิตโย สกลนคร-อุดรธานี ช่วงระหว่างบ้านยา-สว่างแดนดิน รวมไปถึงไหลเข้าท่วมห้างสรรพสินค้าโลตัส อ.สว่างแดนดิน ทำให้ต้องเร่งอพยพคนและสิ่งของออกจากพื้นที่ ส่วนถนนน้ำท่วมช่องทางจราจรรถเล็กไม่สามารถผ่านได้ต้องเร่งสูบน้ำระยะไกลขนาดกำลัง ๕๐,๐๐๐ ลิตร/นาที สูบน้ำ



ออกลงท้ายสั้นจ้อและห้วยยางตลอดทั้งคืน ซึ่งในขณะนี้สถานการณ์เริ่มกลับเข้าสู่ภาวะปกติประชาชนเริ่มเข้าดูแลบ้านเรือนของตนที่ถูกน้ำท่วมเสียหาย

นายประทีป โกษาแสง นายอำเภอวาริชภูมิ เปิดเผยว่า สาเหตุของการเกิดน้ำท่วมในครั้งนี้นี้มาจากฝนตกหนักที่ภูผาเหล็ก อ.ส่องดาว กลายเป็นน้ำป่าไหลหลากเข้าท่วมสร้างความเสียหายต่อทรัพย์สินของประชาชน หลังจากได้รับคำสั่งจากรองผู้ว่าราชการจังหวัดสกลนคร ให้เข้าแก้ไขสถานการณ์ ตั้งแต่เมื่อคืนที่ผ่านมา ล่าสุดเช้าวันนี้สภาวะน้ำท่วมเริ่มกลับเข้าสู่สภาวะปกติรถสามารถสัญจรไปมาได้แล้ว ส่วนห้างสรรพสินค้าก็สามารถเปิดให้บริการได้ตามปกติ เนื่องจากได้รับความเสียหายเพียงเล็กน้อย มีนาข้าวประมาณ ๓,๐๐๐ ไร่ ที่ลุ่มลงจากกระแสน้ำพัดสวนพื้นที่บ้านเปือย ซึ่งเป็นพื้นที่รับน้ำในจุดแรกก็กลับสู่สภาวะปกติแล้ว และไม่มีรายงานผู้ได้รับบาดเจ็บหรือเสียชีวิต

จากการรายงานของ ปก.และ เรดาร์ตรวจอากาศอุตุนิยมหาวิทยาลัยสกลนคร ยังพบกลุ่มฝนอยู่บริเวณจังหวัดสกลนคร จึงฝากเตือนประชาชนที่อยู่ในพื้นที่อยู่ใกล้ริมลำห้วยและใกล้เชิงเขาหมั่นสังเกตระดับน้ำ หากพบว่ามีปริมาณน้ำเพิ่มขึ้นอย่างรวดเร็วให้เร่งอพยพทันที เนื่องจากในขณะนี้ยังคงมีร่องมรสุมที่พัดผ่านเขตพื้นที่จังหวัดสกลนครอยู่อาจเกิดน้ำป่าไหลหลากน้ำท่วมเฉียบพลันขึ้นอีก จึงขอเตือนให้ประชาชนเฝ้าระวังระดับน้ำไว้ด้วยเพื่อความปลอดภัยในชีวิตและทรัพย์สิน (เดลินิวส์)

### **น้ำชีทะลักท่วมนาข้าว ชาวนาในขอนแก่นต้องลุยน้ำเกี่ยวข้าวก่อนจมน้ำ**

ชาวนาใน จ.ขอนแก่น อ.แวงใหญ่ ต้องลุยน้ำสูงกว่า ๑ เมตร เพื่อเกี่ยวข้าวที่กำลังจมน้ำ หลังระดับน้ำจากแม่น้ำชีล้นตลิ่งไหลทะลักท่วมที่นา ๔ หมู่บ้าน นาข้าวเริ่มจมน้ำกว่า ๑ พันไร่

ในช่วงนี้ ชาวนาที่บ้านรัตนะ ต.โนนทอง อ.แวงใหญ่ จ.ขอนแก่น ต้องช่วยกันเกี่ยวข้าวที่จมอยู่ในน้ำสูงกว่า ๑ เมตร เพื่อไม่ให้รวงข้าวจมน้ำเน่าเสียหาย หลังจากน้ำจากแม่น้ำชีได้ไหลล้นตลิ่งและลำห้วยสาขา ไหลเข้าท่วมที่นาของชาวบ้านในพื้นที่ตำบลโนนทอง

โดยขณะนี้มيناข้าวถูกน้ำท่วมไปแล้วกว่า ๑,๐๐๐ ไร่ และยังมีแนวโน้มที่ระดับน้ำจะท่วมสูงขึ้นอีก เพราะมวลน้ำที่ท่วมในจังหวัดชัยภูมิ ได้ทะลักไหลเข้าลำน้ำชีเขตพื้นที่จังหวัดขอนแก่นอย่างต่อเนื่อง

นายบุญช่วย ผาตา ชาวบ้านรัตนะ กล่าวว่า ระดับน้ำที่ไหลเข้าคลองเรือ ซึ่งเป็นคลองสาขาของแม่น้ำชี ตั้งแต่วันที่ ๑๘ ก.ย.๕๙ที่ผ่านมา แม้ทางชาวบ้านและองค์การบริหารส่วนตำบล จะนำกระสอบทรายมาปิดปากคลองแต่น้ำยังทะลักเข้ามาทำให้ขณะนี้นาข้าวของตนเองจำนวน ๔ ไร่ ที่ข้าวได้ออกรวงถูกน้ำท่วมสูงกว่า ๑ เมตร จึงต้องใช้เรือออกมาเกี่ยวข้าวที่กำลังจมน้ำ

เพราะหากถ้าเกี่ยวไม่ทันภายใน ๒ วัน ต้นข้าวที่ปลูกก็จะตายทันที โดยข้าวที่เกี่ยวจะนำไปตากให้แห้งเสียก่อนแล้วจะนำไปเก็บบนที่สูง เพื่อป้องกันไม่ให้ถูกน้ำท่วมข้าว เพราะจะทำให้ไม่มีข้าวรับประทาน (ผู้จัดการ)

### **ชัยภูมิประกาศพื้นที่ประสบภัยพิบัติน้ำท่วม๖อ.**

ชัยภูมิ ประกาศพื้นที่ประสบภัยพิบัติน้ำท่วมแล้ว ๖ อำเภอ ผู้ว่าฯ สั่งทุกหน่วยติดตามสถานการณ์ - พร้อมจัดชุดลงพื้นที่เข้าช่วยเหลือประชาชนจากนี้ไปได้ทันที

นายชูศักดิ์ ตรีสาร ผู้ว่าราชการจังหวัดชัยภูมิ มอบหมายให้หัวหน้าส่วนราชการที่เกี่ยวข้อง ลงพื้นที่ตรวจเยี่ยมพร้อมทั้งนำถุงยังชีพและยาสามัญประจำบ้านมอบให้แก่ราษฎรที่เดือดร้อนจากสถานการณ์น้ำท่วม บ้านเรือนใน ๓ หมู่บ้าน คือ บ้านท่าหว้า หมู่ ๘ บ้านท่าพุทรา หมู่ ๒ และบ้านไร่ลำชี หมู่ ๓ ต.กะฮาด อ.เนินสง่า ล่าสุด ที่บึงละหาน อ.จัตุรัส และเขตพื้นที่น้ำท่วมซึ่งใน ๖ อำเภอ ระดับน้ำยังคงทรงตัว ล่าสุด นายชูศักดิ์ ได้สั่งให้ทั้ง ๖ อำเภอ ประกาศเป็นพื้นที่ประสบภัย คือ อ.หนองบัวระเหว อ.จัตุรัส อ.บ้านเขว้าอ.เนินสง่า อ.แก้งคร้อ และ ต.บ้านค่าย อ.เมืองบางส่วน ซึ่งต้องเฝ้าระวังติดตามสถานการณ์น้ำหลากลงมาหนุนเพิ่มเติมในอำเภอที่มีแม่น้ำชี ไหลผ่านอย่างต่อเนื่อง ทั้งนี้ ทางจังหวัดยังให้ตั้งเป็นศูนย์ช่วยเหลือผู้ประสบภัยน้ำท่วมปีนี้อย่างน้อย ๒๔ ชม. ในพื้นที่เฝ้าระวัง พร้อมจัดชุดลงพื้นที่เข้าช่วยเหลือประชาชนจากนี้ไปได้ทันที และให้เกิดความรวดเร็วให้มากขึ้นด้วยเช่นกันอีกด้วย ขณะที่ยอดผู้เสียชีวิตจากเหตุจมน้ำได้เพิ่มเป็นรายที่ ๕ แล้ว โดยอาสาสมัครมูลนิธิร่วมกตัญญูจังหวัดชัยภูมิ จุด สภ.คอนสวรรค์ ได้รับแจ้งจาก สภ.คอนสวรรค์ ว่ามีผู้จมน้ำเสียชีวิตและมีผู้พบศพติดอยู่ใต้ต้นผักตบชวา จึงรุดตรวจสอบที่เกิดเหตุเป็นบริเวณลำห้วยสาขาของลำน้ำชี พื้นที่เขต อ.คอนสวรรค์ เมื่อนำศพผู้เสียชีวิตขึ้นมาชันสูตร ทราบชื่อต่อมาคือ นายบุญเยี่ยม เขียมชัยภูมิ อายุ ๖๑ ปี คาดว่าเสียชีวิตมาแล้วประมาณ ๓ วัน (ไอ เอ็น เอ็น)

## โคราชน้ำท่วมปช.เดือดร้อน พื้นที่การเกษตรเสียหาย

ลำน้ำมูลท่วมบ้านประชาชนในอ.พิมาย โคราช ปลากะชัง พื้นที่การเกษตรเสียหาย

หลังเกิดฝนตกลงมาอย่างต่อเนื่อง ในจ.นครราชสีมาทำให้มวลน้ำฝนไหลมารวมกันที่ลำน้ำมูล ในอ.พิมาย จนเอ่อล้นเข้าท่วมบ้านเรือนประชาชนหลายหลัง โดยเฉพาะบ้านวังกุ่ม หมู่ที่ ๑๔ ต.ในเมือง อ.พิมาย ได้รับความเดือดร้อนหลายหลังคาเรือน ด้านนายมา ต่อมิตร อายุ ๗๐ ปี ชาวบ้านในพื้นที่ กล่าวว่า น้ำได้เอ่อขึ้นมาจากลำน้ำมูลรวดเร็วมาก และไหลเข้าท่วมบ้านของตนเองภายในระยะเวลาเพียงแค่ ๓๐ นาที ก่อนที่จะไหลเข้าท่วมกระชังปลานิลที่เลี้ยงไว้กว่า ๑๐๐,๐๐๐ ตัว หลุดไปทั้งหมด นอกจากนี้ยังท่วมไร่นาสวนผสม ได้รับความเสียหายทั้งหมดอีกด้วย ซึ่งขณะนี้ก็ต้องใช้เรือในการเข้าออกบ้าน ได้รับความเดือดร้อนเป็นอย่างมาก (ไอ เอ็น เอ็น)

## ศรีสะเกษเขื่อนราษีไศล พร่องน้ำรับฝนป้องกันไม่ให้น้ำเอ่อล้นเขื่อน

เขื่อนราษีไศล อ.ราษีไศล จ.ศรีสะเกษ เจ้าหน้าที่ชลประทานได้ยกระดับบานประตูเพิ่มจาก ๘๐ ซม.เป็น ๑๐๐ ซม.) ทั้ง ๗ บาน เพื่อระบายน้ำลงสู่ด้านท้ายเขื่อน เตรียมรับมวลน้ำที่จะไหลมาตามแม่น้ำมูลด้านเหนือเขื่อน ไม่ให้เกินปริมาณการเก็บกัก ซึ่งเจ้าหน้าที่ต้องทำการพร่องน้ำยกระดับบานประตูขึ้น-ลง ให้สอดคล้องกับปริมาณน้ำในเขื่อนและปริมาณน้ำที่ไหลเข้ามาสมทบ ป้องกันไม่ให้น้ำเอ่อล้นเขื่อน

อย่างไรก็ตาม จากการเปิดประตูระบายน้ำทั้ง ๗ บาน ของเขื่อนราษีไศล เพื่อระบายน้ำลงสู่ด้านท้ายเขื่อน จนมีปริมาณน้ำไหลไปตามลำน้ำมูล ส่งผลให้เขื่อนหัวนา ต.หนองแก้ว อ.กันทรารมย์ ซึ่งอยู่ด้านล่าง ต้องแขวนประตูระบายน้ำทั้ง ๑๔ บาน ให้มวลน้ำได้ไหลผ่านไปตามแม่น้ำมูลสู่จ.อุบลราชธานีต่อไป (ไอ เอ็น เอ็น)

## น้ำท่วมนาข้าวชาวชัยนาทกว่า ๑.๔ หมื่นไร่ ชลประทานเร่งสูบน้ำช่วย เขื่อนเจ้าพระยาลดระบายน้ำแล้ว

จังหวัดชัยนาท ฝนตกหนักน้ำท่วมนาข้าวกว่า ๑.๔ หมื่นไร่ ชลประทานเร่งสูบน้ำช่วยชาวนา ส่วนเขื่อนเจ้าพระยา ระบายน้ำลดลงส่งผลให้น้ำท่วมบ้านเรือนประชาชนลดลงเกือบหมดแล้ว แต่ต้องเฝ้าระวังฝนตกอาจทำน้ำท่วมอีกระลอก

ได้เกิดฝนตกหนักในพื้นที่จังหวัดชัยนาท โดยเฉพาะในพื้นที่อำเภอสรรพยา ส่งผลให้น้ำท่วมกว่า ๑๔,๐๐๐ ไร่ ที่ถูกน้ำท่วมก่อนหน้านี้ มีน้ำท่วมขังเพิ่มมากขึ้น ชาวนาต้องเร่งสูบน้ำออกจากนาข้าวป้องกันข้าวจมน้ำตาย ขณะที่ชลประทานได้นำเครื่องสูบน้ำไปติดตั้งที่ตำบลโพธิ์นางคำตัก ตำบลตลุก ตำบลเจ้าพระยา เพื่อสูบน้ำช่วยเหลือชาวนา โดยเฉพาะที่ประตูระบายน้ำบางเสวย และประตูระบายน้ำบางสารวัตร ตำบลโพธิ์นางคำตัก ได้นำเครื่องสูบน้ำขนาด ๑๒ นิ้ว จำนวน ๑๐ เครื่อง ไปติดตั้ง และเร่งสูบน้ำออกจากคลองบางเสวย และคลองบางสารวัตร ลงในแม่น้ำเจ้าพระยา เพื่อช่วยเหลือนาข้าวกว่า ๑๔,๐๐๐ ไร่ที่กำลังจมน้ำให้รอดตาย

ส่วนสถานการณ์น้ำเจ้าพระยา วันนี้ปริมาณน้ำเหนือเขื่อนเจ้าพระยา ที่อำเภอเมืองชัยนาท น้ำทรงตัวอยู่ที่ระดับ ๑๕.๕๐ เมตร ระดับน้ำทะเลปานกลาง เขื่อนเจ้าพระยา ระบายน้ำลดลง ๑๑๗ ลูกบาศก์เมตร/วินาที จาก ๑,๗๖๑ เป็น ๑,๖๔๔ ลูกบาศก์เมตร/วินาที น้ำท้ายเขื่อนที่ อ.สรรพยา ลดลง ๒๔ เซนติเมตร อยู่ที่ระดับ ๑๔.๐๗ เมตร ระดับน้ำทะเลปานกลาง

ส่งผลทำให้บ้านเรือนริมตลิ่งนอกคันกันน้ำในพื้นที่อำเภอสรรพยา ที่ถูกน้ำท่วมกว่า ๙๐ หลัง น้ำลดลงเกือบหมดทุกหลังแล้ว เหลือเพียงบ้าน ๒-๓ หลังที่อยู่ในที่ลุ่มต่ำ ยังมีน้ำท่วมขังประมาณ ๒๐ เซนติเมตร แม้ว่าน้ำเจ้าพระยาจะลดลง แต่ชาวบ้านก็ยังไม่ไว้ใจเพราะยังมีฝนตกต่อเนื่อง กลัวว่าจะทำให้น้ำเจ้าพระยาเพิ่มสูงขึ้นอีก และท่วมบ้านอีกระลอก จึงยังไม่ขนของลงจากที่สูง

ด้านกรมอุตุนิยมวิทยา ได้พยากรณ์อากาศ ๒๔ ชั่วโมงข้างหน้าว่า บริเวณประเทศไทยตอนบนยังคงมีฝนตกต่อเนื่อง และมีฝนตกหนักบางแห่งบริเวณภาคเหนือ ภาคกลาง ภาคตะวันออก และภาคใต้ฝั่งตะวันตก ขอให้ประชาชนในบริเวณดังกล่าวระวังอันตรายจากฝนตกหนัก และฝนที่ตกสะสม นระยะนี้ไว้ด้วย สำหรับกรุงเทพมหานคร และปริมณฑล มีฝนตกหนักบางแห่ง ส่วนมากในช่วงบ่ายถึงค่ำ (ผู้จัดการ)

## อยุธยาท่วมแล้ว ๗ อ.กระทบกว่า๒หมื่นครัวเรือน

จ.อยุธยา น้ำล้นตลิ่งท่วมแล้ว ๗ อ. ประชาชนได้รับผลกระทบกว่า ๒ หมื่นครัวเรือน บางบาล หนักสุด ๗,๕๖๙ ครัวเรือน

จากการระบายน้ำท้ายเขื่อนเจ้าพระยาในอัตรา ๑,๙๙๘ ลูกบาศก์เมตร/วินาที และเขื่อนพระรามหก ระบายในอัตรา ๔๙๑.๑๒ ลูกบาศก์เมตร/วินาที นั้นนายอุดมศักดิ์ ขาวหนูนา หัวหน้าสำนักงานป้องกันและบรรเทาสาธารณภัยพระนครศรีอยุธยา ระบุว่า ส่งผลกระทบทำให้มีบ้านเรือนราษฎรที่อยู่ริมแม่น้ำน้อย คลองบางหลวง คลองบางบาล แม่น้ำเจ้าพระยา แม่น้ำป่าสักและคลองบางพระครู นอกเขตคันกันน้ำ ในพื้นที่อำเภอผักไห่ เสนา บางบาล พระนครศรีอยุธยา บางปะอิน บางไทร และอำเภอบางปะ

หัน ได้รับผลกระทบ รวม ๗ อำเภอ ๘๑ ตำบล ๔๕๕ หมู่บ้าน ๒๑,๕๒๙ ครัวเรือน โดย อ.เสนา ๕,๑๒๔ ครัวเรือน อำเภอบางบาล ๗,๕๖๙ ครัวเรือน อำเภอดมัย ๑,๗๖๒ ครัวเรือน อำเภอพระนครศรีอยุธยา ๑,๑๕๓ ครัวเรือน อำเภอบางไทร ๓,๐๕๙ ครัวเรือน อำเภอบางปะอิน ๒,๑๐๒ ครัวเรือน อำเภอบางปะหัน ๒๒๐ ครัวเรือน (ไอ เอ็น เอ็น)

### ถนนเลียบบคลอง ๑๓ ปทุมฯ น้ำเอ่อท่วมสัญจรไม่ได้

ถนนเลียบบคลอง ๑๓ ปทุมธานี น้ำเอ่อท่วมพื้นถนนที่ทรุด ๒๒ แห่ง แต่มีจุดเสี่ยงที่น้ำเอ่อล้นท่วม จำนวน ๘ แห่ง รถไม่สามารถใช้เส้นทางได้ต้องใช้ทางเลียบบ

ผู้สื่อข่าวได้ตระเวนสำรวจระดับน้ำเลียบบคลอง ๑๓ ต.ศาลาครุ อ.หนองเสือ จ.ปทุมธานี เนื่องจากสถานการณ์น้ำจากเขื่อนป่าสักชลสิทธิ์ ไหลลงผ่านคลองระพีพัฒน์ และไปทางคลองระบายน้ำที่ ๑๓ หรือคลอง ๑๓ ซึ่งปัจจุบันมีพื้นที่ถนนทรุด ๒๒ แห่ง แต่มีจุดเสี่ยงที่น้ำเอ่อล้นท่วม จำนวน ๘ แห่ง สำนักทางหลวงชนบทจังหวัดปทุมธานีได้นำกองทรายรวมถึงถูกรายมาวางเรียงเพื่อป้องกันน้ำล้นไหลเข้าท่วมแปลงเกษตร จำนวน ๒,๐๐๐ ไร่ โดยสภาพถนนเลียบบคลอง ๑๓ ฝั่งตะวันตกน้ำเอ่อเข้าท่วมบริเวณพื้นถนนทรุด โดย กม.ที่ ๑๖+๒๐๐ ขณะนี้รถยนต์ทุกชนิดไม่สามารถผ่านใช้เส้นทางได้แล้ว ต้องใช้ทางเลียบบไปทางถนนเลียบบคลอง ๑๓ ฝั่งตะวันออกไปก่อน ในจุดอื่นๆ สามารถผ่านโดยขั้วรถลุยน้ำผ่านไปได้แต่ต้องใช้ความระมัดระวัง ยิ่งคนที่ไม่ใช่คนพื้นที่แล้วควรหลีกเลี่ยงเส้นทาง นอกจากนี้ ยังมีที่ กม. ๑๙+๕๐๐ ที่มีเข้าไหลเข้ามาท่วมขังเยอะเช่นกัน นายบรรจง อินศิริ อายุ ๖๒ ปี เกษตรกรสวนกล้วยหอม บ้านเลขที่ ๑๖ หมู่ ๖ ต.ศาลาครุ อ.หนองเสือ จ.ปทุมธานี กล่าวว่า เมื่อคืนที่ผ่านมาระดับน้ำในคลอง ๑๓ ได้สูงเพิ่มขึ้นจนน้ำไปเอ่อล้นไหลเข้าไปในแปลงเกษตรของชาวบ้านจึงต้องรีบแจ้งเจ้าหน้าที่ให้เข้ามาช่วยปิดช่องทางน้ำด้วยถูกราย และช่วงเช้าที่ผ่านมาทางหลวงชนบทได้นำกองทรายมาถมทับบริเวณทางน้ำไหลแล้ว (ไอ เอ็น เอ็น)

### พม.เร่งช่วยปชช. ๓๓ ครัวเรือน น้ำท่วมปทุมธานี

พัฒนาสังคมและความมั่นคงของมนุษย์ปทุมธานี ลงพื้นที่ช่วยเหลือประชาชนที่ประสบภาวะน้ำท่วม ๓๓ ครัวเรือน ชุมชนเกาะลอย อ.หนองเสือ

นางรุ่งทิพา สุดแดน พัฒนาสังคมและความมั่นคงของมนุษย์จังหวัดปทุมธานี ได้มอบหมายเจ้าหน้าที่ลงพื้นที่เป็นการเร่งด่วน โดยประสานงานร่วมกับ ปลัดอำเภอหนองเสือ กำนันตำบลศาลาครุ สารวัตรกำนันตำบลศาลาครุ เจ้าหน้าที่ อบต.ศาลาครุ พร้อมด้วย ประธาน อพม.จังหวัดปทุมธานี แกนนออปม. ต.ศาลาครุ เจ้าหน้าที่ศูนย์คุ้มครองคนไร้ที่พึ่งจังหวัดปทุมธานี เข้าร่วมสำรวจและให้การช่วยเหลือพร้อมมอบเครื่องอุปโภคบริโภค ได้รับการสนับสนุนมาจากหน่วยงานในสังกัด พม.ในจังหวัดปทุมธานี

ทั้งนี้ จากการสำรวจพบว่ามีผู้ประสบความเดือดร้อนทั้งสิ้น จำนวน ๓๓ ครัวเรือน ประกอบด้วยผู้สูงอายุ ๕ ครอบครัว ครอบครัวที่มีเด็กเล็ก ๒๐ ครอบครัว คนพิการ ๔ ครอบครัว และวัยแรงงาน ๔ ครอบครัว สนง.พมจ.ปท ได้ดำเนินการสอบข้อเท็จจริงและมอบเครื่องอุปโภค เพื่อบรรเทาความเดือดร้อนเฉพาะหน้าเป็นที่เรียบร้อยแล้วและประสานงานให้ อพม.ในพื้นที่ติดตามเยี่ยมบ้านพร้อมรายงานให้ สนง.พมจ.ปทุมธานี ทราบเป็นระยะเพื่อให้ความช่วยเหลือตามความเหมาะสมต่อไป (ไอ เอ็น เอ็น)