



รายงานสถานการณ์น้ำ
ศูนย์ป้องกันวิกฤติน้ำ กรมทรัพยากรน้ำ
วันศุกร์ ที่ ๓๑ พฤษภาคม ๒๕๖๒

สภาวะอากาศ บริเวณประเทศไทยยังคงมีฝนฟ้าคะนองต่อเนื่องกับมีฝนตกหนักบางแห่งในภาคเหนือ ภาคตะวันออกเฉียงเหนือ ภาคกลาง ภาคตะวันออก และภาคใต้ ขอให้ประชาชนในพื้นที่เสี่ยงภัยระวังอันตรายจากฝนตกหนักและฝนที่ตกสะสม ซึ่งอาจทำให้เกิดน้ำท่วมฉับพลัน น้ำป่าไหลหลากไว้ด้วย สำหรับทะเลอันดามันและอ่าวไทยตอนบนมีคลื่นสูง ๑-๒ เมตร บริเวณที่มีฝนฟ้าคะนองคลื่นสูงมากกว่า ๒ เมตร ขอให้ชาวเรือบริเวณดังกล่าวเดินเรือด้วยความระมัดระวัง



สถานการณ์น้ำ

กรมอุตุนิยมวิทยา เผยเตือน ๕ ภาค ฝนตกหนัก-ระวังน้ำป่า กทม.ฟ้าคะนอง ๖๐ %
กาฬสินธุ์ น้ำป่าทะลักท่วมนาข้าวกาฬสินธุ์ ๒๐๐ ไร่

(หมายเหตุ ข้อมูลข่าวจาก เดลินิวส์/ไอ เอ็น เอ็น)

สถานการณ์น้ำต่างประเทศ

สถานการณ์น้ำ

ระดับน้ำในแม่น้ำโขง : MRC: Mekong River Commission ณ วันที่ ๓๐ พฤษภาคม ๒๕๖๒

สถานี	ระดับตลิ่ง	ระดับน้ำ ๒๘ พ.ค. ๖๒	ระดับน้ำ ๒๙ พ.ค. ๖๒	+สูงกว่าตลิ่ง -ต่ำกว่าตลิ่ง	แนวโน้ม
อ.เชียงแสน จ.เชียงราย	๑๒.๘๐	๔.๑๓	๔.๑๓	-๘.๖๗	ทรงตัว
อ.เชียงคาน จ.เลย	๑๖.๐๐	๖.๖๘	๖.๖๕	-๙.๓๕	ลดลง
อ.เมือง จ.หนองคาย	๑๒.๒๐	๓.๖๘	๓.๖๐	-๘.๖๐	ลดลง
อ.เมือง จ.นครพนม	๑๒.๐๐	๒.๘๙	๒.๙๗	-๙.๐๓	เพิ่มขึ้น
อ.เมือง จ.มุกดาหาร	๑๒.๕๐	๒.๙๖	๓.๐๘	-๙.๔๒	เพิ่มขึ้น
อ.โขงเจียม จ.อุบลราชธานี	๑๔.๕๐	๓.๒๔	๓.๓๒	-๑๑.๑๘	เพิ่มขึ้น

หมายเหตุ : ระดับ (รสม.) ข้อมูลจาก <http://www.dwr.go.th>

ระดับน้ำ-ลุ่มน้ำเลสาบสงขลา ลุ่มน้ำทะเลสาบสงขลา ปัจจุบันสถานการณ์น้ำในลำน้ำโดยทั่วไปอยู่ในภาวะปกติ(ระดับน้ำต่ำกว่าระดับตลิ่งต่ำสุด) สถานการณ์น้ำในลำน้ำส่วนใหญ่มีแนวโน้มเพิ่มขึ้นลดลงในบางพื้นที่ (ข้อมูลวันที่ ๓๐ พ.ค. ๒๕๖๒ ที่มากรมชลประทาน) สถานีคลองลำอ.ศรีนครินทร์ จ.พัทลุง สถานีคลองนุ้ย อ.เมือง จ.พัทลุง สถานีคลองหะ อ.หาดใหญ่จ.สงขลา สถานีคลองอู่ตะเภา อ.สะเดา จ.สงขลา สถานีคลองอู่ตะเภา อ.คลองหอยโข่ง จ.สงขลา สถานีคลองอู่ตะเภา อ. หาดใหญ่ จ.สงขลา วัดปริมาณน้ำได้ ๒๐.๗๐ ๖.๔๓ ๔.๑๖ ๙.๕๐ ๒.๖๔ ๐.๐๑ เมตร



สถานีตรวจวัดระดับน้ำ (CCTV) ณ วันที่ ๒๓ พฤษภาคม ๒๕๖๒ การตรวจวัดระดับน้ำจากกล้อง (CCTV) ระดับน้ำส่วนใหญ่ อยู่ในเกณฑ์ปกติ

ลำดับที่	จังหวัด	สถานที่ตั้งกล้อง	แม่น้ำ/ลำน้ำ	วิกฤติ	วิกฤติ	ระดับน้ำ (ม.รทก.)			สถานการณ์	หมายเหตุ
				น้ำแล้ง	น้ำท่วม	พ.ศ.2562	พ.ศ. 62	พ.ศ. 62		
				ระดับน้อยกว่า	ระดับมากกว่า	21 พ.ค. 62	22 พ.ค. 62	23 พ.ค. 62		
1	จ.แพร่	สะพานมหาโพธิ์ อ.เมือง	ยม	143.18	152.33	143.90	144.00	144.00	น้ำน้อย	↔
2	จ.สุโขทัย	สะพานศรีรัตนคัย อ.เมือง	ยม	60.14	71.78	N/A	N/A	N/A	น้ำปกติ	↔
3	จ.สุโขทัย	สะพานพระเมษายา อ.เมือง	ยม	42.48	48.59	N/A	N/A	N/A	น้ำน้อย	↔
4	จ.พิษณุโลก	สะพานบางระเกะ อ.บางระเกะ	ยม	31.73	37.23	N/A	N/A	N/A	น้ำปกติ	↔
5	จ.พิจิตร	สะพานโพทะเล อ.โพทะเล	ยม	22.58	30.63	N/A	N/A	N/A	น้ำน้อย	↔
6	จ.พิษณุโลก	โนนท่าซำ อ.เมือง	น่าน	37.33	45.04	N/A	N/A	N/A	น้ำปกติ	↔
7	จ.นครสวรรค์	วัดเกษไชโยเหนือ อ.ชุมแสง	น่าน	18.73	25.60	N/A	N/A	N/A	น้ำปกติ	↔
8	จ.นครสวรรค์	บ้านทับกฤช อ.ชุมแสง (ทับกฤชใต้)	น่าน	-	26.16	N/A	N/A	N/A	น้ำปกติ	↔
9	จ.อุตรดิตถ์	สะพานท่าเสา อ.เมือง	น่าน	49.22	56.91	N/A	N/A	N/A	น้ำปกติ	↔
10	จ.น่าน	สะพานนครนันทพัฒนา อ.เมือง	น่าน	192.17	197.73	N/A	N/A	N/A	น้ำปกติ	↔
11	จ.พิจิตร	สะพานเสียวเหนือ อ.บางบาล อ.บางบาล	น่าน	18.19	27.23	6.10	6.10	6.05	น้ำปกติ	↓
12	จ.พิษณุโลก	สะพานสุพรรณพิศยา อ.เมือง	น่าน	33.98	44.52	36.70	36.60	36.60	น้ำน้อย	↔
13	จ.อุตรธานี	สถานีหัวหลวง อ.เมือง	โขง	-	-	N/A	N/A	N/A	น้ำปกติ	↔
14	จ.เลย	สถานีแม่น้ำเลย อ.เมือง	โขง	-	-	230.40	230.55	230.60	น้ำปกติ	↑
15	จ.เชียงใหม่	สถานีหัวฝาย อ.แม่สาย	แม่สาย/โขง	395.79	396.50	N/A	N/A	N/A	น้ำปกติ	↔
16	จ.หนองคาย	สวนส่วนอุทกหนองคาย อ.เมือง	โขง	157.85	166.70	N/A	N/A	N/A	น้ำปกติ	↔
17	จ.หนองคาย	วัดหุสสุต อ.โพนพิสัย	หัวหลวง/โขงอีสาน	150.50	159.43	N/A	N/A	N/A	น้ำปกติ	↔
18	จ.นครพนม	บ้านคลองปากน้ำ อ.ท่าอุเทน	น้ำสงคราม/โขงอีสาน	133.42	141.02	N/A	N/A	N/A	น้ำปกติ	↔
19	จ.นครราชสีมา	ร.ร.เทศบาล 4 อ.เมือง	ลำตะคอง/มูล	174.60	178.00	176.80	176.70	176.70	น้ำน้อย	↔
20	จ.บุรีรัมย์	สตึก อ.สตึก	มูล	123.13	128.76	N/A	N/A	N/A	น้ำปกติ	↔
21	จ.สิงห์บุรี	เชิงสะพานสิงห์บุรี อ.เมือง	เจ้าพระยา	3.45	11.50	N/A	N/A	N/A	น้ำน้อย	↔
22	จ.อ่างทอง	บ้านยาฉิม อ.โพธิ์ทอง	เจ้าพระยา	-	9.11	N/A	N/A	N/A	น้ำปกติ	↔
23	จ.พระนครศรีอยุธยา	บ้านน้อย อ.พระนครศรีอยุธยา	เจ้าพระยา	-	-	N/A	N/A	N/A	น้ำปกติ	↔
24	จ.พระนครศรีอยุธยา	อ.เสนา	น้อย/เจ้าพระยา	2.00	5.00	0.80	1.00	1.00	น้ำปกติ	↔
25	จ.อุทัยธานี	เชิงสะพานวีริรักษ์ อ.เมือง	สะแกกรัง	15.16	19.90	5.50	5.50	5.50	น้ำปกติ	↔
26	จ.อุทัยธานี	อุทัยใหม่ อ.เมือง	สะแกกรัง	-	-	15.70	15.70	15.70	น้ำปกติ	↔
27	จ.พระนครศรีอยุธยา	สะพานปรีดี อ.พระนครศรีอยุธยา	เจ้าพระยา	-	-	-0.60	-0.60	-0.60	น้ำปกติ	↔
28	จ.สมุทรปราการ	สะพานข้ามแม่น้ำท่าจีน 3 อ.เมือง	ท่าจีน	-5.11	0.57	-0.39	-0.34	-0.24	น้ำปกติ	↑
29	จ.นครปฐม	สะพานคูศรีนบประจวบ อ.สามพราน	ท่าจีน	-5.59	-0.30	0.58	0.58	0.38	น้ำปกติ	↓
30	จ.นครปฐม	สะพานหลวงท่าจีน อ.นครไชยศรี	ท่าจีน	-3.16	2.21	0.86	0.81	0.71	น้ำปกติ	↓
31	จ.นครปฐม	สะพานข้ามแม่น้ำท่าจีน ทางหลวง 306 อ.บางเลน	ท่าจีน	-4.57	0.21	-0.64	-0.69	-0.69	น้ำน้อย	↔
32	จ.สุพรรณบุรี	สะพานวัดพระรูป อ.เมือง	ท่าจีน	-1.26	2.75	0.8	0.70	0.70	น้ำน้อย	↔
33	จ.สุพรรณบุรี	สะพานข้ามแม่น้ำท่าจีน ทางหลวง 306 อ.บางปลาร้า	ท่าจีน	1.55	5.18	N/A	N/A	N/A	น้ำปกติ	↔
34	จ.ชัยนาท	สะพานสามง่าม-ท่าโพธิ์ อ.หันคา	ท่าจีน	10.69	12.83	11.72	11.72	11.72	น้ำปกติ	↔
35	จ.ฉะเชิงเทรา	เชิงสะพานฉะเชิงเทรา อ.เมือง	บางปะกง	-0.01	1.90	N/A	N/A	N/A	น้ำปกติ	↔
36	จ.ฉะเชิงเทรา	ตรงข้ามวัดจันทนาราม อ.เมือง	จีนบุรี/ฉะเชิงเทรา/ตะวันตก	0.20	3.73	N/A	N/A	N/A	น้ำปกติ	↔
37	จ.ประจวบคีรีขันธ์	ร.ร.บางสะพาน อ.บางสะพาน	คลองบางสะพาน/ชายฝั่งทะเลตะวันตก	-	3.30	N/A	N/A	N/A	น้ำปกติ	↔
38	จ.สงขลา	สถานีคลองอู่ตะเภา อ.หาดใหญ่	ทะเลสาบสงขลา	-	-	-0.10	0.00	0.10	น้ำน้อย	↑
39	จ.พัทลุง	สถานีคลองพะโหนด อ.ตะโหมด	ทะเลสาบสงขลา	-	-	N/A	N/A	N/A	น้ำปกติ	↔
40	จ.พัทลุง	สถานีลำปำ อ.เมือง	ทะเลสาบสงขลา	-	-	-0.90	-1.00	-1.00	น้ำปกติ	↔
41	จ.เชียงใหม่	อุทกวิทยาเชียงใหม่ อ.เชียงใหม่	-	-	-	N/A	N/A	N/A	น้ำปกติ	↔
42	จ.เลย	สถานีวัดน้ำโขง (MRC) อ.เชียงคาน อ.เชียงคาน	โขง	-	-	6.34	6.50	6.70	น้ำปกติ	↑
43	จ.อุบลราชธานี	สถานีวัดน้ำโขง (MRC) อ.โขงสียม อ.โขงสียม	-	-	-	N/A	N/A	N/A	น้ำปกติ	↔
44	จ.นครสวรรค์	บ้านบางแก้ว อ.บรรพตพิสัย	ปิง-วัง-สะแกกรัง-ป่าสัก	-	-	37.57	37.62	37.57	น้ำปกติ	↓
45	จ.ตาก	บ้านปากหรือหัวขี้ อ.บ้านตาก	ปิง-วัง-สะแกกรัง-ป่าสัก	-	-	117.77	117.77	117.77	น้ำปกติ	↔
46	จ.เพชรบูรณ์	บ้านจางวาง อ.หล่มสัก	ปิง-วัง-สะแกกรัง-ป่าสัก	-	-	129.70	129.70	129.70	น้ำปกติ	↔
47	จ.เพชรบูรณ์	แม่น้ำป่าสักที่ อ.เมืองเพชรบูรณ์	ปิง-วัง-สะแกกรัง-ป่าสัก	-	-	110.70	110.75	110.75	น้ำปกติ	↔
48	จ.สระบุรี	แม่น้ำป่าสักที่ อ.เสาไห้	ปิง-วัง-สะแกกรัง-ป่าสัก	-	-	7.90	7.90	7.95	น้ำปกติ	↑
49	จ.สระบุรี	แม่น้ำป่าสักที่ อ.มวกะดูย	ปิง-วัง-สะแกกรัง-ป่าสัก	-	-	7.48	7.48	7.48	น้ำปกติ	↔

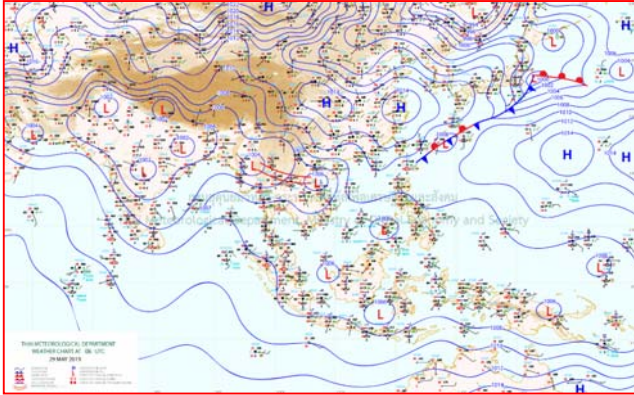


ปริมาณน้ำฝนสูงสุด (มม.)

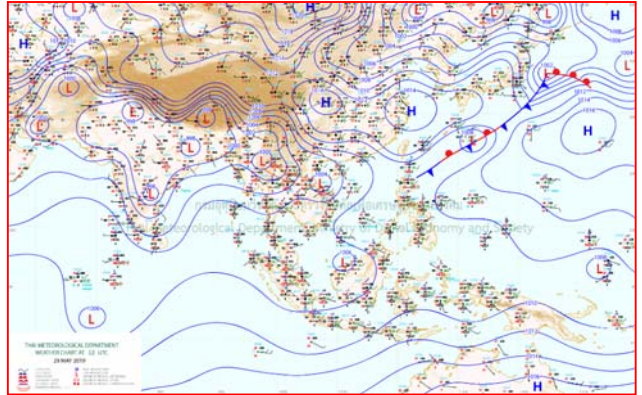
จังหวัด	๒๕ พ.ค. ๖๒	๒๖ พ.ค. ๖๒	๒๗ พ.ค. ๖๒	๒๘ พ.ค. ๖๒	๒๙ พ.ค. ๖๒
จ.พิษณุโลก	๓๙.๕	-	-	๖.๗	๒.๘
จ.ร้อยเอ็ด	-	-	๐.๘	๑๕.๐	๑๒.๒
จ.ศรีสะเกษ	๖.๕	๑๗.๗	๒๐.๘	๐.๔	๐.๔
จ.นครราชสีมา	๑๙.๑	๒.๙	๐.๑	๑๔.๑	-
จ.มหาสารคาม	๑๖.๑	-	-	๑๖.๓	๒๔.๕
จ.ตราด	๓๒.๐	๓๙.๓	๓.๕	๐.๒	๙.๘
จ.ชลบุรี	๑๔.๖	-	๖๓.๗	๒๘.๕	๕๑.๘
จ.นครนายก	-	๑๕.๐	๒.๐	๐.๘	๒๐.๐
จ.ปราจีนบุรี	๐.๑	๑๘.๔	๓๙.๔	๑๔.๖	๑๗.๖
จ.สระแก้ว	-	๐.๘	-	๑๓.๑	๓.๙
จ.ฉะเชิงเทรา	-	-	๕.๑	๒.๙	๒๐.๙
จ.ระยอง	๓.๕	๒.๐	๒๘.๓	๑๓.๗	๕๐.๐
จ.จันทบุรี	๓๒.๗	๒๒.๔	๓๑.๐	๒๒.๐	๗.๙
จ.เพชรบุรี	๗.๕	-	๑๔.๖	๓๒.๙	-
จ.ประจวบคีรีขันธ์	-	๓.๙	-	๐.๑	๑.๒
จ.ชุมพร	๐.๘	๐.๑	-	๒๔.๘	๔๖.๘
จ.สุราษฎร์ธานี	๑๐.๔	๑๑.๖	๓.๐	๗.๘	๕๗.๗
จ.นครศรีธรรมราช	๑.๑	๐.๒	๐.๙	๓๙.๖	๘.๕
จ.พัทลุง	๔.๓	๐.๒	๑๗.๘	-	-
จ.สงขลา	๓.๒	๒๔.๘	๘.๑	๑๐.๘	๓.๙
จ.ปัตตานี	๑.๗	-	-	๔๐.๘	๐.๘
จ.ยะลา	-	-	-	๒.๐	๐.๓
จ.นราธิวาส	๗.๘	-	-	๑๐.๐	-
จ.ระนอง	๕.๒	๓๒.๓	-	๑๒.๗	๑๙.๐
จ.พังงา	๒๑.๑	๙.๒	๑๗.๔	๘.๔	๓๙.๘
จ.กระบี่	-	-	๐.๓	-	-
จ.ภูเก็ต	๒.๘	-	๑๒.๔	๕.๓	๒๙.๓
จ.ตรัง	๒.๒	๓.๑	๑.๐	๑๕.๐	-
จ.สตูล	-	-	-	๓.๑	-



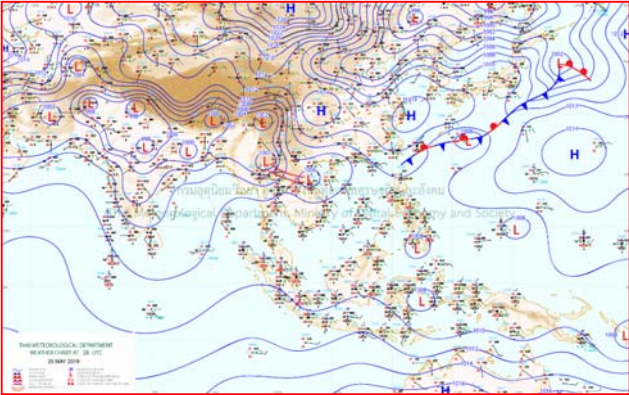
แผนที่อากาศ



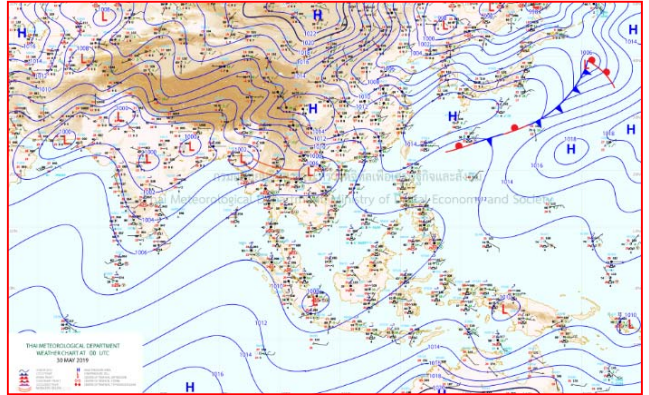
๒๘ พ.ค. ๖๒ เวลา ๑๓:๐๐ น. ๑



๒๘ พ. ค ๖๒ เวลา ๑๙:๐๐ น. ๒



๓๐ พ.ค. ๖๒ เวลา ๐๑:๐๐ น ๓



๓๐ พ.ค. ๖๒ เวลา ๐๗:๐๐ น. ๔

เดือน ๕ ภาค ฝนตกหนัก-ระวังน้ำป่า กทม.ฟ้าคะนอง ๖๐ %

บริเวณภาคเหนือ ภาคตะวันออกเฉียงเหนือ ภาคกลาง ภาคตะวันออก และภาคใต้ มีฝนตกต่อเนื่องและมีฝนตกหนักบางแห่ง ขอให้ประชาชนในพื้นที่เสี่ยงภัยระวังอันตรายจากฝนตกหนัก ซึ่งอาจทำให้เกิดน้ำท่วมฉับพลัน น้ำป่าไหลหลากได้ สำหรับทะเลอันดามันและอ่าวไทยตอนบน มีคลื่นสูง ๑-๒ เมตร บริเวณที่มีฝนฟ้าคะนองคลื่นสูงมากกว่า ๒ เมตร ขอให้ชาวเรือบริเวณดังกล่าวเดินเรือด้วยความระมัดระวัง

พยากรณ์อากาศสำหรับประเทศไทยตั้งแต่เวลา ๐๖.๐๐ วันนี้ ถึง ๐๖.๐๐ วันพรุ่งนี้.

ภาคเหนือ มีเมฆเป็นส่วนมาก กับมีฝนฟ้าคะนอง ร้อยละ ๗๐ ของพื้นที่ และมีฝนตกหนักบางแห่ง บริเวณจังหวัดแม่ฮ่องสอน เชียงใหม่ เชียงราย ลำพูน ลำปาง พะเยา แพร่ น่าน อุตรดิตถ์ พิษณุโลก เพชรบูรณ์ ตาก กำแพงเพชร และสุโขทัย อุณหภูมิต่ำสุด ๒๓-๒๖ องศาเซลเซียส อุณหภูมิสูงสุด ๓๔-๓๗ องศาเซลเซียส ลมตะวันตก ความเร็ว ๑๐-๒๐ กม./ชม.

ภาคตะวันออกเฉียงเหนือ มีเมฆมาก กับมีฝนฟ้าคะนอง ร้อยละ ๖๐ ของพื้นที่ และมีฝนตกหนักบางแห่ง บริเวณจังหวัดเลย หนองบัวลำภู อุดรธานี หนองคาย บึงกาฬ สกลนคร นครพนม มุกดาหาร กาฬสินธุ์ ร้อยเอ็ด มหาสารคาม ขอนแก่น ชัยภูมิ และนครราชสีมา อุณหภูมิต่ำสุด ๒๓-๒๕ องศาเซลเซียส อุณหภูมิสูงสุด ๓๒-๓๖ องศาเซลเซียส ลมตะวันตกเฉียงใต้ ความเร็ว ๑๐-๒๐ กม./ชม.

ภาคกลาง มีเมฆเป็นส่วนมาก กับมีฝนฟ้าคะนอง ร้อยละ ๖๐ ของพื้นที่ และมีฝนตกหนักบางแห่ง บริเวณจังหวัดราชบุรี กาญจนบุรี สุพรรณบุรี อุทัยธานี นครสวรรค์ ชัยนาท สิงห์บุรี อ่างทอง และพระนครศรีอยุธยา อุณหภูมิต่ำสุด ๒๔-๒๖ องศาเซลเซียส อุณหภูมิสูงสุด ๓๔-๓๖ องศาเซลเซียส ลมตะวันตกเฉียงใต้ ความเร็ว ๑๐-๒๐ กม./ชม.

ภาคตะวันออก มีเมฆเป็นส่วนมาก กับมีฝนฟ้าคะนอง ร้อยละ ๖๐ ของพื้นที่ และมีฝนตกหนักบางแห่ง บริเวณจังหวัดฉะเชิงเทรา นครนายก ปราจีนบุรี สระแก้ว ชลบุรี ระยอง จันทบุรี และตราด อุณหภูมิต่ำสุด ๒๔-๒๖ องศาเซลเซียส อุณหภูมิสูงสุด ๓๑-๓๕ องศาเซลเซียส ลมตะวันตกเฉียงใต้ ความเร็ว ๑๕-๓๕ กม./ชม. ทะเลมีคลื่นสูง ๑-๒ เมตร บริเวณที่มีฝนฟ้าคะนองคลื่นสูงมากกว่า ๒ เมตร

ภาคใต้ (ฝั่งตะวันออก) มีเมฆเป็นส่วนมาก กับมีฝนฟ้าคะนอง ร้อยละ ๖๐ ของพื้นที่ และมีฝนตกหนักบางแห่ง บริเวณจังหวัดชุมพร สุราษฎร์ธานี นครศรีธรรมราช พัทลุง และสงขลา อุณหภูมิต่ำสุด ๒๔-๒๕ องศาเซลเซียส อุณหภูมิสูงสุด ๓๒-๓๔ องศาเซลเซียส ลมตะวันตกเฉียงใต้ ความเร็ว ๑๕-๓๐ กม./ชม. ทะเลมีคลื่นสูงประมาณ ๑ เมตร บริเวณที่มีฝนฟ้าคะนองคลื่นสูง ๑-๒ เมตร

ภาคใต้ (ฝั่งตะวันตก) มีเมฆเป็นส่วนมาก กับมีฝนฟ้าคะนอง ร้อยละ ๗๐ ของพื้นที่ และมีฝนตกหนักบางแห่ง บริเวณจังหวัดระนอง พังงา ภูเก็ต กระบี่ ตรัง และสตูล อุณหภูมิต่ำสุด ๒๓-๒๕ องศาเซลเซียส อุณหภูมิสูงสุด ๓๒-๓๓ องศาเซลเซียส ลมตะวันตกเฉียงใต้ ความเร็ว ๑๕-๓๕ กม./ชม. ทะเลมีคลื่นสูง ๑-๒ เมตร บริเวณที่มีฝนฟ้าคะนองคลื่นสูงมากกว่า ๒ เมตร

กรุงเทพมหานครและปริมณฑล มีเมฆเป็นส่วนมาก กับมีฝนฟ้าคะนอง ร้อยละ ๖๐ ของพื้นที่ และมีฝนตกหนักบางแห่ง อุณหภูมิต่ำสุด ๒๔-๒๕ องศาเซลเซียส อุณหภูมิสูงสุด ๓๓-๓๖ องศาเซลเซียส ลมตะวันตกเฉียงใต้ ความเร็ว ๑๐-๒๐ กม./ชม.

น้ำป่าทะลักท่วมนาข้าวกาฬสินธุ์ ๒๐๐ ไร่

พื้นที่นาข้าวที่ จ.กาฬสินธุ์ ในพื้นที่ลุ่ม กำลังได้รับผลกระทบอย่างหนัก จากปริมาณน้ำฝนที่ตกสะสมช่วง ๒ วันนี้ โดยเฉพาะแปลงข้าวนาหว่านของเกษตรกร ในเขต ต.บัวบาน อ.ยางตลาด และ ต.ลำพาน อ.เมืองกาฬสินธุ์ ได้รับผลกระทบ น้ำป่าทะลักเข้าท่วมและแซ่ซังเป็นบริเวณกว้าง กว่า ๒๐๐ ไร่ นายสายทอง อุทัยดา อายุ ๖๓ ปี ชาวบ้านโคกใหญ่ หมู่ ๑ ต.บัวบาน อ.ยางตลาด จ.กาฬสินธุ์ กล่าวว่า ปริมาณฝนที่ตกหนัก ทำให้เกิดน้ำป่าและน้ำที่ไหลจากหมู่บ้านทะลักท่วมนาข้าวที่เพิ่งทำการหว่าน ระดับน้ำท่วมสูงกว่า ๓๐ เซนติเมตร ตนและเพื่อนชาวนาต้องเร่งนำเครื่องสูบน้ำมาสูบน้ำที่ท่วมซังออก เพราะหากสูบน้ำออกไม่ทันหรือถูกน้ำท่วมซังนาน ก็จะทำให้เมล็ดพันธุ์ข้าวที่หว่านไว้เน่าเสียหายได้ นายสายทอง กล่าวอีกว่า ปัญหาน้ำท่วมแปลงนาดังกล่าว เป็นภัยธรรมชาติที่สร้างความเดือดร้อนให้กับ



ชาวนาที่ทำนาหว่าน ทั้งนี้ ปัญหาเกิดจากฝนที่ตกชุก จึงเกิดการสะสมของน้ำฝนที่ซึ่งอยู่ตามรางระบายน้ำ และดินเกิดการอึดตัว รวมทั้งลำรางสาธารณะและทางน้ำธรรมชาติเกิดการตื้นเขิน พอมีฝนตกหนักติดต่อกันทำให้น้ำระบายไม่ทัน จึงเกิดภาวะน้ำท่วมขังดังกล่าว ชาวนาต้องพึ่งตนเองด้วยการหาเครื่องสูบน้ำมาติดตั้งและเร่งสูบน้ำออกจากแปลงนา และต้องสูบน้ำติดต่อกันนานตลอดวันยันคืน เพื่อระบายน้ำออกให้หมด และต้องพากันนอนเฝ้าเครื่องสูบน้ำกันเลยทีเดียว เนื่องจากกลัวถูกมิถุนาซีพมาลักขโมยเครื่องสูบน้ำ ที่จะทำให้ชาวนาเดือดร้อนเพิ่มขึ้นอีก

ทั้งนี้ จากข้อมูลสถานีอุตุนิยมวิทยาอากาศหิโนธุ์ พบว่า จากอิทธิพลหย่อมความกดอากาศต่ำ ทำให้ช่วงตลอดสัปดาห์นี้ เกิดร่องมรสุมพาดผ่านพื้นที่ จ.กาฬสินธุ์ต่อไปอีก ซึ่งจะส่งผลให้เกิดภาวะฝนตกติดต่อกันถึงวันที่ ๓๑ พฤษภาคม ๒๕๖๒ ก่อนที่สภาพอากาศจะกลับสู่ภาวะปกติ

