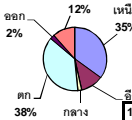


ปริมาณน้ำรวมทั้งหมด 70,921 ล้าน ลบ.ม. (100%)



เปรียบเทียบปริมาณน้ำรวม  
ประเทศไทยปัจจุบัน  
ปี 62 และ 61

วันที่ 23 พฤษภาคม 2562 เก้าเกิน

38,298 ล้าน ลบ.ม. หรือ เท่ากับ

54%

วันที่ 23 พฤษภาคม 2561 เก้าเกิน

43,292 ล้าน ลบ.ม. หรือ เท่ากับ

61%

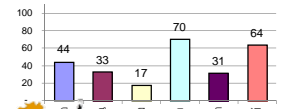
## รายงานสรุปสภาพน้ำในอ่างเก็บน้ำขนาดใหญ่และขนาดกลาง

รายงานสถานการณ์ ณ วันที่ 23 พฤษภาคม 2562

ปริมาณน้ำในอ่างที่ใช้การได้ในสัปดาห์นี้ + มากกว่า / - น้อยกว่า สัปดาห์ก่อน **579.29** ล้าน ลบ.ม.

สรุปสถานการณ์ปริมาณน้ำในอ่างเก็บน้ำที่ใช้ในกิจกรรมทั่วประเทศ มากกว่าปริมาณน้ำที่เหลือเข้าอ่าง เมื่อเทียบกับสัปดาห์ที่ผ่านมา ควรใช้น้ำอย่างระมัดระวัง

% ปริมาณน้ำรวมแต่ละภาคปัจจุบัน



ภาค	สถานการณ์ปริมาณน้ำในอ่าง				ปริมาณน้ำเปลี่ยนแปลง (ล้าน ม.³)	สถานะ
	ล้น (แห่ง)	คงที่ (แห่ง)	เพิ่มขึ้น (แห่ง)	รวม (แห่ง)		
ภาคเหนือ	6	-	1	7	-270.00	ปริมาณน้ำในอ่างเก็บน้ำลดลง
ภาคตะวันออกเฉียงเหนือ	6	4	2	12	3.00	ปริมาณน้ำในอ่างเก็บน้ำเพิ่มขึ้น
ภาคกลาง	1	2	-	3	-16.00	ปริมาณน้ำในอ่างเก็บน้ำลดลง
ภาคตะวันตก	2	-	-	2	-192.00	ปริมาณน้ำในอ่างเก็บน้ำลดลง
ภาคตะวันออก	10	-	-	10	-29.29	ปริมาณน้ำในอ่างเก็บน้ำลดลง
ภาคใต้	4	-	-	4	-75.00	ปริมาณน้ำในอ่างเก็บน้ำลดลง
<b>รวมทั้งประเทศ</b>	<b>29</b>	<b>6</b>	<b>3</b>	<b>38</b>	<b>-579.29</b>	<b>ปริมาณน้ำในอ่างเก็บน้ำลดลง</b>

สรุปสถานการณ์ปริมาณน้ำในอ่างฯ

คงที่	6	ล่าง
ลดลง	29	ล่าง
เพิ่มขึ้น	3	ล่าง

ภาค	อ่างเก็บน้ำ	ความจุที่ (ล้าน ม.³)	ปริมาณน้ำที่ใช้งานได้ (ล้าน ม.³)	ใช้การได้จริง (ล้าน ม.³)	ปริมาณน้ำรวม วันที่ 23 พฤษภาคม 2561		ปัจจุบัน วันที่ 23 พฤษภาคม 2562		สัปดาห์ก่อน วันที่ 17 พฤษภาคม 2562		ปริมาณน้ำ + เพิ่มขึ้น (ล้าน ม.³)	สถานการณ์ในอ่าง				
					ปริมาณน้ำรวม	%	ปริมาณน้ำรวม	%	ปริมาณน้ำรวม	%						
<b>ภาคเหนือ (7)</b>																
1	ภูมิพล (2) ดาก	13,462	3,800	9,662	7,433	55%	6,102	45%	2,302	17%	6229	46%	2,429	18%	-127.00	ลดลง
2	สิริกิติ์ (2) อุดรดิตต์	9,510	2,850	6,660	5,165	54%	4,332	46%	1,482	16%	4455	47%	1,605	17%	-123.00	ลดลง
3	แม่จัน	265	12	253	154	58%	104	39%	92	35%	109	41%	97	37%	-5.00	ลดลง
4	แมกวง	263	14	249	62	24%	56	21%	42	16%	57	22%	43	16%	-1.00	ลดลง
5	กัวลม	106	3	103	57	54%	51	48%	48	45%	49	46%	46	43%	2.00	เพิ่มขึ้น
6	กัวคอง	170	6	164	94	55%	72	42%	66	39%	74	44%	68	40%	-2.00	ลดลง
7	แควน้อย	939	43	896	304	32%	201	21%	158	17%	215	23%	172	18%	-14.00	ลดลง
	แม่จัน	110	16	94	42	38%	35	32%	19	17%	35	32%	19	17%	-	คงที่
<b>รวมภาคเหนือ</b>		<b>34,85%</b>	<b>24,825</b>	<b>6,744</b>	<b>18,081</b>	<b>54%</b>	<b>10,953</b>	<b>44%</b>	<b>4,190</b>	<b>17%</b>	<b>11,223</b>	<b>45%</b>	<b>4,460</b>	<b>18%</b>	<b>-270.00</b>	<b>ลดลง</b>
<b>ภาคตะวันออกเฉียงเหนือ (12)</b>																
8	ห้วยหลวง	136	7	129	58	43%	28	21%	21	15%	29	21%	22	16%	-1.00	ลดลง
9	น้ำจูน	520	45	475	287	55%	243	47%	198	38%	243	47%	198	38%	-	คงที่
10	น้ำพอง (2)	165	8	157	57	35%	63	38%	55	33%	65	39%	57	35%	-2.00	ลดลง
11	จุฬารัตน์ (2) ชัยภูมิ	164	37	127	105	64%	79	48%	42	26%	79	48%	42	26%	-	คงที่
12	ลุมพินี (2) ขอนแก่น	2,431	581	1,850	987	41%	576	24%	-	0%	576	24%	-	0%	-	คงที่
13	ลำปาว	1,980	100	1,880	863	44%	488	25%	388	20%	474	24%	374	19%	14.00	เพิ่มขึ้น
14	ลำตะคอง	314	22	292	175	56%	173	55%	151	48%	175	56%	153	49%	-2.00	ลดลง
15	ลำพระเพลิง	155	1	154	100	65%	28	18%	27	17%	28	18%	27	17%	-	คงที่
16	มูลขม	141	7	134	74	52%	44	31%	37	26%	45	32%	38	27%	-1.00	ลดลง
17	ลำแซะ	275	7	268	115	42%	106	39%	99	36%	107	39%	100	36%	-1.00	ลดลง
18	ลำน้ำพอง	121	3	118	63	52%	38	31%	35	29%	37	31%	34	28%	1.00	เพิ่มขึ้น
19	สิรินธร (2)	1,966	831	1,135	965	49%	862	44%	31	2%	867	44%	36	2%	-5.00	ลดลง
<b>รวมภาคตะวันออกเฉียงเหนือ</b>		<b>11.80%</b>	<b>8,369</b>	<b>1,649</b>	<b>6,720</b>	<b>46%</b>	<b>2,728</b>	<b>33%</b>	<b>1,084</b>	<b>13%</b>	<b>2,725</b>	<b>33%</b>	<b>1,081</b>	<b>13%</b>	<b>3.00</b>	<b>เพิ่มขึ้น</b>
<b>ภาคกลาง (3)</b>																
20	ป่าสักชลสิทธิ์	960	3	957	269	28%	129	13%	126	13%	145	15%	142	15%	-16.00	ลดลง
21	ห้วยเสลา	160	17	143	97	61%	38	24%	21	13%	38	24%	21	13%	-	คงที่
22	กระเสียว	240	40	200	231	96%	65	27%	25	10%	65	27%	25	10%	-	คงที่
<b>รวมภาคกลาง</b>		<b>1.92%</b>	<b>1,360</b>	<b>60</b>	<b>1,300</b>	<b>44%</b>	<b>232</b>	<b>17%</b>	<b>172</b>	<b>13%</b>	<b>248</b>	<b>18%</b>	<b>188</b>	<b>14%</b>	<b>-16.00</b>	<b>ลดลง</b>
<b>ภาคตะวันตก (2)</b>																
23	ศรีนครินทร์ (2) กาญจนบุรี	17,745	10,265	7,480	14,305	81%	13,978	79%	3,713	21%	14,061	79%	3,796	21%	-83.00	ลดลง
24	วชิราลงกรณ (2) กาญจนบุรี	8,860	3,012	5,848	4,704	53%	4,673	53%	1,661	19%	4,782	54%	1,770	20%	-109.00	ลดลง
<b>รวมภาคตะวันตก</b>		<b>37.51%</b>	<b>26,605</b>	<b>13,277</b>	<b>13,328</b>	<b>71%</b>	<b>18,651</b>	<b>70%</b>	<b>5,374</b>	<b>20%</b>	<b>18,843</b>	<b>71%</b>	<b>5,566</b>	<b>21%</b>	<b>-192.00</b>	<b>ลดลง</b>
<b>ภาคตะวันออก (6+4)</b>																
25	ขุนด่าน	224	5.00	219	57	25%	31	14%	26	12%	33	15%	28	13%	-2.00	ลดลง
26	คลองสิชล	420	30.00	390	208	50%	88	21%	58	14%	94	22%	64	15%	-6.00	ลดลง
27	บางพระ (3)	117	12.00	105	75	64%	47	40%	35	30%	48	41%	36	31%	-1.00	ลดลง
28	หนองปลาไหล (3)	164	13.75	150	140	85%	86	53%	72	44%	88	54%	74	45%	-2.00	ลดลง
29	ประแสร์ (3)	295	20.00	275	219	74%	121	41%	101	34%	125	42%	105	36%	-4.00	ลดลง
30	มาบประชัน (3)	17	0.72	16	12	75%	10	62%	10	58%	11	63%	9.80	59%	-0.19	ลดลง
31	หนองค้อ (3)	21	1.00	20	14	65%	5	24%	4	19%	5	25%	4.31	20%	-0.21	ลดลง
32	ดอกทราย (3)	79	3.00	76	57	71%	27	34%	24	30%	28	35%	24.85	31%	-1.02	ลดลง
33	คลองใหญ่ (3)	45	3.00	42	30	67%	27	59%	24	52%	27	60%	24.49	54%	-0.88	ลดลง
34	นกกตบหรือจันทรา	295	19.00	276	66	22%	79	27%	60	20%	91	31%	72.00	24%	-12.00	ลดลง
<b>รวมภาคตะวันออก</b>		<b>2.37%</b>	<b>1,678</b>	<b>1,07</b>	<b>1,570</b>	<b>52%</b>	<b>521</b>	<b>31%</b>	<b>413</b>	<b>25%</b>	<b>550</b>	<b>33%</b>	<b>443</b>	<b>26%</b>	<b>-29.29</b>	<b>ลดลง</b>
<b>ภาคใต้ (4)</b>																
35	แก่งกระจาน	710	65	645	299	42%	294	41%	229	32%	304	43%	239	34%	-10.00	ลดลง
36	ปราณบุรี	391	18	373	245	63%	195	50%	177	45%	201	51%	183	47%	-6.00	ลดลง
37	รัชชประภา (2)	5,639	1,352	4,287	3,859	68%	3,775	67%	2,423	43%	3,826	68%	2,474	44%	-51.00	ลดลง
38	บางกลาง (2)	1,454	276	1,178	1,245	86%	947	65%	671	46%	955	66%	679	47%	-8.00	ลดลง
<b>รวมภาคใต้</b>		<b>11.55%</b>	<b>8,194</b>	<b>1,711</b>	<b>6,483</b>	<b>69%</b>	<b>5,212</b>	<b>64%</b>	<b>3,500</b>	<b>43%</b>	<b>5,286</b>	<b>65%</b>	<b>3,575</b>	<b>44%</b>	<b>-75.00</b>	<b>ลดลง</b>
<b>รวมทั้งประเทศ</b>		<b>100%(38)</b>	<b>71,031</b>	<b>23,548</b>	<b>47,482</b>	<b>61%</b>	<b>38,298</b>	<b>54%</b>	<b>14,733</b>	<b>21%</b>	<b>38,875</b>	<b>55%</b>	<b>15,313</b>	<b>22%</b>	<b>-579.29</b>	<b>ลดลง</b>

ที่มาข้อมูล : ตารางสรุปสภาพน้ำในอ่างเก็บน้ำขนาดใหญ่ทั่วประเทศ และตารางสรุปสภาพน้ำในอ่างเก็บน้ำภาคตะวันออกเฉียงเหนือ กรมชลประทาน

หมายเหตุ :

- อ่างเก็บน้ำขนาดใหญ่ หมายถึง อ่างเก็บน้ำที่มีความจุตั้งแต่ 100 ล้าน ลบ.ม. ขึ้นไป
- เป็นอ่างเก็บน้ำที่อยู่ในความรับผิดชอบของการไฟฟ้าฝ่ายผลิตแห่งประเทศไทย (10) นอกนั้นอยู่ในความรับผิดชอบของกรมชลประทาน (28)
- เป็นอ่างเก็บน้ำขนาดกลางที่มีความสำคัญต่อการอุตสาหกรรมและการประมง ของลุ่มน้ำชายฝั่งทะเลตะวันออก
- ที่มา : กรมชลประทาน และการไฟฟ้าฝ่ายผลิตแห่งประเทศไทย
- จังหวัดที่มีอ่างเก็บน้ำขนาดใหญ่มีจำนวน 26 จังหวัด ไม่มี 50 จังหวัด

รศ. นายสัตย์ รังสีเกษม กักของอ่าง



ศูนย์เขล



ศูนย์ป้องกันกักตุนน้ำ กรมทรัพยากรน้ำ

ลำดับของเขื่อนตามความจุ

- ศรีนครินทร์
- ภูมิพล
- สิริกิติ์
- วชิราลงกรณ
- รัชชประภา
- ลุมพินี
- สิรินธร
- บางพระ
- ลำปาว
- ป่าสัก

ลำดับของเขื่อนตามปริมาณน้ำใช้การได้

- ภูมิพล
- ศรีนครินทร์
- สิริกิติ์
- วชิราลงกรณ
- รัชชประภา
- ลำปาว
- ลุมพินี
- บางพระ
- สิรินธร
- ป่าสัก