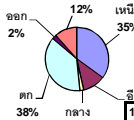


ปริมาณน้ำรวมทั้งหมด 70,921 ล้าน ลบ.ม. (100%)



เปรียบเทียบปริมาณน้ำรวม  
ประเทศไทยปัจจุบัน  
ปี 62 และ 61

วันที่ 28 พฤษภาคม 2562 เก้าเกิน  
37,886 ล้าน ลบ.ม. หรือ เก้าเกิน

53%

วันที่ 28 พฤษภาคม 2561 เก้าเกิน  
43,049 ล้าน ลบ.ม. หรือ เก้าเกิน

61%

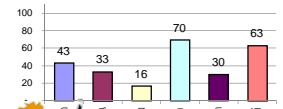
## รายงานสรุปสภาพน้ำในอ่างเก็บน้ำขนาดใหญ่และขนาดกลาง

รายงานสถานการณ์ ณ วันที่ 28 พฤษภาคม 2562

ปริมาณน้ำในอ่างที่ใช้การได้ในสัปดาห์นี้ + มากกว่า / - น้อยกว่า สัปดาห์ก่อน **493.19** ล้าน ลบ.ม.

สรุปสถานการณ์ปริมาณน้ำในอ่างเก็บน้ำที่ใช้ในกิจกรรมทั่วประเทศ มากกว่าปริมาณน้ำที่เหลือเข้าอ่าง เมื่อเทียบกับสัปดาห์ที่ผ่านมา ควรใช้น้ำอย่างระมัดระวัง

% ปริมาณน้ำรวมแต่ละภาคปัจจุบัน



ภาค	สถานการณ์ปริมาณน้ำในอ่าง				ปริมาณน้ำเปลี่ยนแปลง (ล้าน ม.)	สถานะ
	ล้น (แห่ง)	คงที่ (แห่ง)	เพิ่มขึ้น (แห่ง)	รวม (แห่ง)		
ภาคเหนือ	5	1	1	7	-297.00	ปริมาณน้ำในอ่างเก็บน้ำลดลง
ภาคตะวันออกเฉียงเหนือ	3	3	6	12	51.00	ปริมาณน้ำในอ่างเก็บน้ำเพิ่มขึ้น
ภาคกลาง	1	1	1	3	-9.00	ปริมาณน้ำในอ่างเก็บน้ำลดลง
ภาคตะวันตก	2	-	-	2	-168.00	ปริมาณน้ำในอ่างเก็บน้ำลดลง
ภาคตะวันออก	9	-	1	10	-20.19	ปริมาณน้ำในอ่างเก็บน้ำลดลง
ภาคใต้	3	-	1	4	-50.00	ปริมาณน้ำในอ่างเก็บน้ำลดลง
<b>รวมทั้งประเทศ</b>	<b>23</b>	<b>5</b>	<b>10</b>	<b>38</b>	<b>-493.19</b>	<b>ปริมาณน้ำในอ่างเก็บน้ำลดลง</b>

สรุปสถานการณ์ปริมาณน้ำในอ่างฯ

คงที่	5	อ่าง
ลดลง	23	อ่าง
เพิ่มขึ้น	10	อ่าง

ภาค อ่างเก็บน้ำ เชื่อม	ความจุ ที่ รอก. (ล้าน ม.)	ปริมาณน้ำ ที่ใช้งานได้ (ล้าน ม.)	ใช้การ ได้จริง (ล้าน ม.)	ปริมาณน้ำรวม		ปัจจุบัน วันที่ 28 พฤษภาคม 2562				สัปดาห์ก่อน วันที่ 22 พฤษภาคม 2562				ปริมาณน้ำ + เพิ่มขึ้น - ลดลง (ล้าน ม.)	สถานการณ์ ในอ่าง		
				วันที่ 28 พฤษภาคม 2561	%	ปริมาณน้ำรวม		ปริมาณน้ำใช้การได้จริง		ปริมาณน้ำรวม		ปริมาณน้ำใช้การได้จริง					
						ปริมาณน้ำ (ล้าน ม.)	%	ปริมาณน้ำ (ล้าน ม.)	%	ปริมาณน้ำ (ล้าน ม.)	%	ปริมาณน้ำ (ล้าน ม.)	%				
<b>ภาคเหนือ (7)</b>																	
1	ภูมิพล (2)	ดาก	13,462	3,800	9,662	7,395	55%	5,961	44%	2,161	16%	6129	46%	2,329	17%	-168.00	ลดลง
2	สิริกิติ์ (2)	อุดรดิตต์	9,510	2,850	6,660	5,092	54%	4,236	45%	1,386	15%	4,352	46%	1,502	16%	-116.00	ลดลง
3	แม่จัน	เชียงใหม่	265	12	253	153	58%	98	37%	86	32%	105	40%	93	35%	-7.00	ลดลง
4	แมกวง	เชียงใหม่	263	14	249	66	25%	56	21%	42	16%	56	21%	42	16%	-	คงที่
5	กัวลม	ลำปาง	106	3	103	59	56%	54	51%	51	48%	50	47%	47	44%	4.00	เพิ่มขึ้น
6	กัวคอง	ลำปาง	170	6	164	94	55%	72	42%	66	39%	73	43%	67	39%	-1.00	ลดลง
7	แควน้อย	พิษณุโลก	939	43	896	290	31%	194	21%	151	16%	203	22%	160	17%	-9.00	ลดลง
	แม่จัน		110	16	94	42	38%	35	32%	19	17%	35	32%	19	17%	-	คงที่
<b>รวมภาคเหนือ</b>		<b>34.85%</b>	<b>24,825</b>	<b>6,744</b>	<b>18,081</b>	<b>13,191</b>	<b>53%</b>	<b>10,707</b>	<b>43%</b>	<b>3,943</b>	<b>16%</b>	<b>11,003</b>	<b>44%</b>	<b>4,240</b>	<b>17%</b>	<b>-297.00</b>	<b>ลดลง</b>
<b>ภาคตะวันออกเฉียงเหนือ (12)</b>																	
8	ห้วยหลวง	อุดรธานี	136	7	129	59	43%	28	21%	21	15%	28	21%	21	15%	-	คงที่
9	น้ำจูน	สกลนคร	520	45	475	292	56%	244	47%	199	38%	243	47%	198	38%	1.00	เพิ่มขึ้น
10	น้ำพุง (2)	สกลนคร	165	8	157	53	32%	62	38%	54	33%	54	33%	46	28%	8.00	เพิ่มขึ้น
11	จุฬารัตน์ (2)	ชัยภูมิ	164	37	127	105	64%	80	49%	43	26%	79	48%	42	26%	1.00	เพิ่มขึ้น
12	ลุมพินี (2)	ขอนแก่น	2,431	581	1,850	1,002	41%	588	24%	7	0%	573	24%	-	0%	7.00	เพิ่มขึ้น
13	ลำปาว	กาฬสินธุ์	1,980	100	1,880	836	42%	522	26%	422	21%	481	24%	381	19%	41.00	เพิ่มขึ้น
14	ลำดอง	นครราชสีมา	314	22	292	185	59%	172	55%	150	48%	173	55%	151	48%	-1.00	ลดลง
15	ลำพระเพลิง	นครราชสีมา	155	1	154	96	62%	23	15%	22	14%	28	18%	27	17%	-5.00	ลดลง
16	มูลขม	นครราชสีมา	141	7	134	75	53%	44	31%	37	26%	44	31%	37	26%	-	คงที่
17	ลำแจะ	นครราชสีมา	275	7	268	117	43%	104	38%	97	35%	106	39%	99	36%	-2.00	ลดลง
18	ลำน้ำรอง	บุรีรัมย์	121	3	118	63	52%	38	31%	35	29%	37	31%	34	28%	1.00	เพิ่มขึ้น
19	สิรินธร (2)	อุบลราชธานี	1,966	831	1,135	948	48%	860	44%	29	1%	860	44%	29	1%	-	คงที่
<b>รวมภาค ดอน.</b>		<b>11.80%</b>	<b>8,369</b>	<b>1,649</b>	<b>6,720</b>	<b>3,833</b>	<b>46%</b>	<b>2,764</b>	<b>33%</b>	<b>1,116</b>	<b>13%</b>	<b>2,706</b>	<b>32%</b>	<b>1,065</b>	<b>13%</b>	<b>51.00</b>	<b>เพิ่มขึ้น</b>
<b>ภาคกลาง (3)</b>																	
20	ป่าสักชลสิทธิ์	ลพบุรี	960	3	957	245	26%	120	13%	117	12%	131	14%	128	13%	-11.00	ลดลง
21	ห้วยเสลา	อุทัยธานี	160	17	143	98	61%	38	24%	21	13%	38	24%	21	13%	-	คงที่
22	กระเสียว	สุพรรณบุรี	240	40	200	232	97%	66	28%	26	11%	64	27%	24	10%	2.00	เพิ่มขึ้น
<b>รวมภาคกลาง</b>		<b>1.92%</b>	<b>1,360</b>	<b>60</b>	<b>1,300</b>	<b>575</b>	<b>42%</b>	<b>224</b>	<b>16%</b>	<b>164</b>	<b>12%</b>	<b>233</b>	<b>17%</b>	<b>173</b>	<b>13%</b>	<b>-9.00</b>	<b>ลดลง</b>
<b>ภาคตะวันตก (2)</b>																	
23	ศรีนครินทร์ (2)	กาญจนบุรี	17,745	10,265	7,480	14,302	81%	13,913	78%	3,648	21%	13,989	79%	3,724	21%	-76.00	ลดลง
24	วีรชาลภรณ์ (2)	กาญจนบุรี	8,860	3,012	5,848	4,657	53%	4,602	52%	1,590	18%	4,694	53%	1,682	19%	-92.00	ลดลง
<b>รวมภาคตะวันตก</b>		<b>37.51%</b>	<b>26,605</b>	<b>13,277</b>	<b>13,328</b>	<b>18,958</b>	<b>71%</b>	<b>18,515</b>	<b>70%</b>	<b>5,238</b>	<b>20%</b>	<b>18,683</b>	<b>70%</b>	<b>5,406</b>	<b>20%</b>	<b>-168.00</b>	<b>ลดลง</b>
<b>ภาคตะวันออก (6+4)</b>																	
25	ขุนด่าน	นครนายก	224	5.00	219	52	23%	30	13%	25	11%	31	14%	26	12%	-1.00	ลดลง
26	คลองสีปัด	ฉะเชิงเทรา	420	30.00	390	207	49%	83	20%	53	13%	89	21%	59	14%	-6.00	ลดลง
27	บางพระ (3)	ชลบุรี	117	12.00	105	76	65%	46	39%	34	29%	48	41%	36	31%	-2.00	ลดลง
28	หนองปลาไหล (3)	ระยอง	164	13.75	150	136	83%	85	52%	71	44%	86	53%	72	44%	-1.00	ลดลง
29	ประแสร์ (3)	ระยอง	295	20.00	275	219	74%	123	42%	103	35%	121	41%	101	34%	2.00	เพิ่มขึ้น
30	มาบประชัน (3)	ระยอง	17	0.72	16	13	77%	10	61%	9	57%	10	62%	9.61	58%	-0.19	ลดลง
31	หนองค้อ (3)	ระยอง	21	1.00	20	14	67%	5	24%	4	19%	5	24%	4.14	19%	-0.07	ลดลง
32	ดอกกราย (3)	ระยอง	79	3.00	76	54	68%	26	33%	23	29%	27	34%	23.84	30%	-0.76	ลดลง
33	คลองใหญ่ (3)	ระยอง	45	3.00	42	31	69%	27	58%	24	52%	27	59%	23.70	52%	-0.18	ลดลง
34	นคมหินทรจันทรา	ปราจีนบุรี	295	19.00	276	60	20%	70	24%	51	17%	81	27%	62.00	21%	-11.00	ลดลง
<b>รวมภาคตะวันออก</b>		<b>2.37%</b>	<b>1,678</b>	<b>107</b>	<b>1,570</b>	<b>863</b>	<b>51%</b>	<b>505</b>	<b>30%</b>	<b>397</b>	<b>24%</b>	<b>525</b>	<b>31%</b>	<b>418</b>	<b>25%</b>	<b>-20.19</b>	<b>ลดลง</b>
<b>ภาคใต้ (4)</b>																	
35	แก่งกระจาน	เพชรบุรี	710	65	645	302	43%	287	40%	222	31%	296	42%	231	33%	-9.00	ลดลง
36	ปราณบุรี	ประจวบคีรีขันธ์	391	18	373	250	64%	194	50%	176	45%	196	50%	178	46%	-2.00	ลดลง
37	รัชชประภา (2)	สุราษฎร์ธานี	5,639	1,352	4,287	3,838	68%	3,740	66%	2,388	42%	3,781	67%	2,429	43%	-41.00	ลดลง
38	บางยาง (2)	ยะลา	1,454	276	1,178	1,239	85%	950	65%	674	46%	948	65%	672	46%	2.00	เพิ่มขึ้น
<b>รวมภาคใต้</b>		<b>11.55%</b>	<b>8,194</b>	<b>1,711</b>	<b>6,483</b>	<b>5,629</b>	<b>69%</b>	<b>5,170</b>	<b>63%</b>	<b>3,460</b>	<b>42%</b>	<b>5,221</b>	<b>64%</b>	<b>3,510</b>	<b>43%</b>	<b>-50.00</b>	<b>ลดลง</b>
<b>รวมทั้งประเทศ</b>		<b>100%(38)</b>	<b>71,031</b>	<b>23,548</b>	<b>47,482</b>	<b>43,049</b>	<b>61%</b>	<b>37,886</b>	<b>53%</b>	<b>14,318</b>	<b>20%</b>	<b>38,371</b>	<b>54%</b>	<b>14,812</b>	<b>21%</b>	<b>-493.19</b>	<b>ลดลง</b>

ที่มาข้อมูล : ตารางสรุปสภาพน้ำในอ่างเก็บน้ำขนาดใหญ่ทั่วประเทศ และตารางสรุปสภาพน้ำในอ่างเก็บน้ำภาคตะวันออกเฉียงเหนือ กรมชลประทาน

หมายเหตุ :

- อ่างเก็บน้ำขนาดใหญ่ หมายถึง อ่างเก็บน้ำที่มีความจุตั้งแต่ 100 ล้าน ลบ.ม. ขึ้นไป
- เป็นอ่างเก็บน้ำอยู่ในความรับผิดชอบของการไฟฟ้าฝ่ายผลิตแห่งประเทศไทย(10) นอกนั้นอยู่ในความรับผิดชอบของกรมชลประทาน (28)
- เป็นอ่างเก็บน้ำขนาดกลางที่มีความสำคัญต่อการอุตสาหกรรมและการประมง ของลุ่มน้ำชายฝั่งทะเลตะวันออก
- ที่มา : กรมชลประทาน และการไฟฟ้าฝ่ายผลิตแห่งประเทศไทย
- จังหวัดที่มีอ่างเก็บน้ำขนาดใหญ่มีจำนวน 26 จังหวัด ไม่มี 50 จังหวัด

รศ. นายสัตย์ รัตติกาลของอ่าง



ศูนย์เขล



ศูนย์ป้องกันกักตุนน้ำ กรมทรัพยากรน้ำ

ลำดับของเขื่อนตามความจุ

- ศรีนครินทร์
- ภูมิพล
- สิริกิติ์
- วีรชาลภรณ์
- รัชชประภา
- ลุมพินี
- สิรินธร
- บางยาง
- ลำปาว
- ป่าสัก

ลำดับของเขื่อนตามปริมาณน้ำใช้การได้

- ภูมิพล
- ศรีนครินทร์
- สิริกิติ์
- วีรชาลภรณ์
- รัชชประภา
- ลำปาว
- ลุมพินี
- บางยาง
- สิรินธร
- ป่าสัก