



# รายงานการเฝ้าระวังติดตามสถานการณ์น้ำ ๒๔ ชั่วโมง

ศูนย์ป้องกันวิกฤติน้ำ กรมทรัพยากรน้ำ กระทรวงทรัพยากรธรรมชาติและสิ่งแวดล้อม  
โทรศัพท์ ๐ ๒๒๙๘ ๖๖๓๑ โทรสาร ๐ ๒๒๙๘ ๖๖๒๙ <http://www.dwr.go.th>

รายงานฉบับที่ ๕๔๘/๒๕๕๙

เวลา ๐๘.๐๐ น.

วันที่ ๖ ตุลาคม ๒๕๕๙

เรื่อง รายงานการเฝ้าระวังติดตามสถานการณ์น้ำ ๒๔ ชั่วโมง

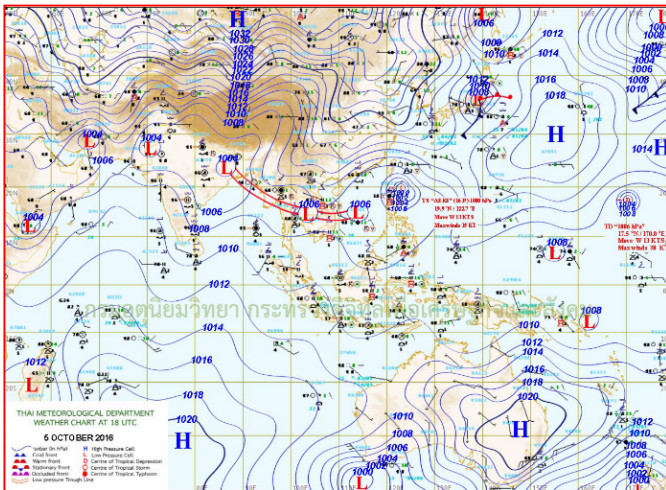
เรียนร.ม.ท. เลขานุการ ร.ม.ท.ปท.ท.ส. รอง ปท.ท.ส. อทน. รอง อทน. และหน่วยงานที่เกี่ยวข้อง

กรมทรัพยากรน้ำขอรายงานการเฝ้าระวังและติดตามสถานการณ์น้ำ ประจำวันที่ ๖ ตุลาคม ๒๕๕๙ ดังนี้

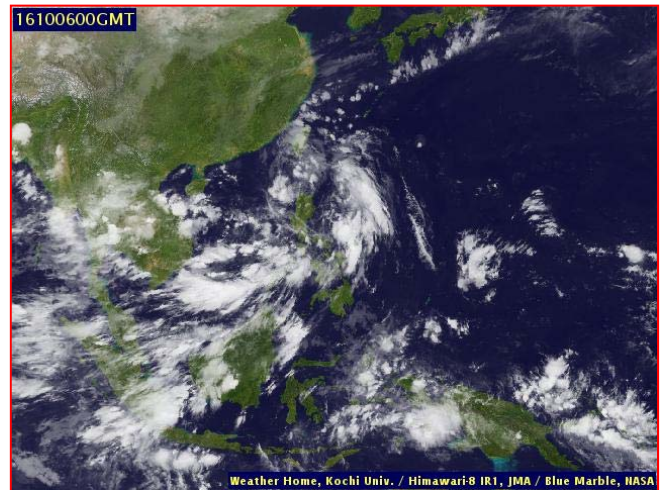
## ๑. สถานะอากาศ ณ เวลา ๐๖.๐๐ น. (ที่มา: กรมอุตุนิยมวิทยา)

พยากรณ์อากาศ ๒๔ ชั่วโมงข้างหน้า โดยทั่วไปสภาวะฝนของประเทศไทยยังคงไม่เปลี่ยนแปลง โดยมีฝนตกหนักบางแห่งบริเวณภาคเหนือ

ภาคตะวันออกเฉียงเหนือ ภาคกลาง ภาคตะวันออก และภาคใต้ฝั่งตะวันตก ขอให้ประชาชนในบริเวณดังกล่าวระวังอันตรายจากฝนตกหนักและฝนที่ตกสะสมในระยะนี้ไว้ด้วย สำหรับกรุงเทพมหานครและปริมณฑลมีฝนตกหนักบางแห่งใกล้เคียงกับเมือวาน

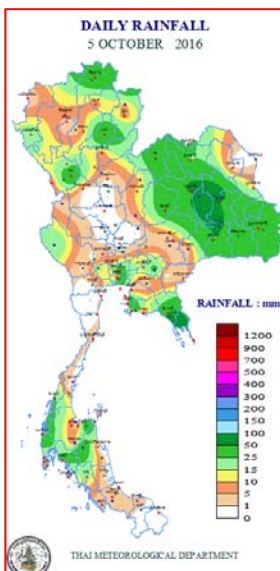


แผนที่อากาศ วันที่ ๖ ต.ค. ๒๕๕๙ เวลา ๐๑.๐๐ น.



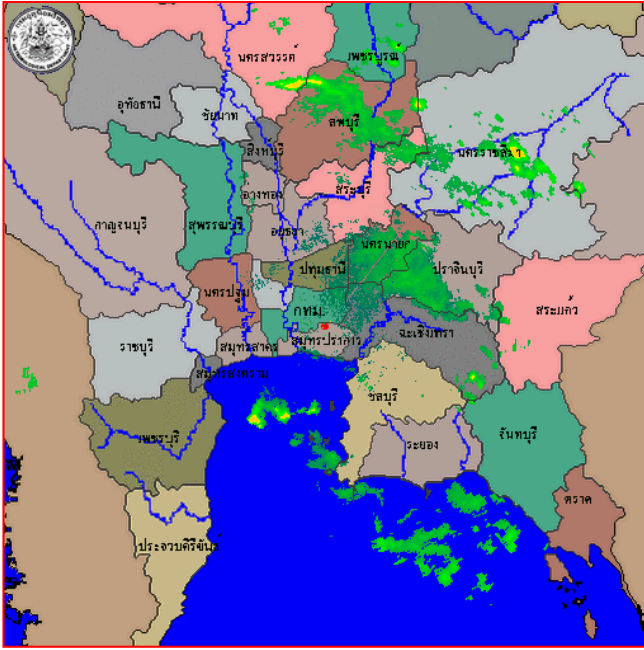
ภาพถ่ายจากดาวเทียม วันที่ ๖ ต.ค. ๒๕๕๙ เวลา ๐๗.๐๐ น.

## ๒. ปริมาณฝนสะสม ณ เวลา ๐๗.๐๐ น. (เมื่อวาน) - ๐๗.๐๐ น. (วันนี้) (ที่มา: กรมอุตุนิยมวิทยา)

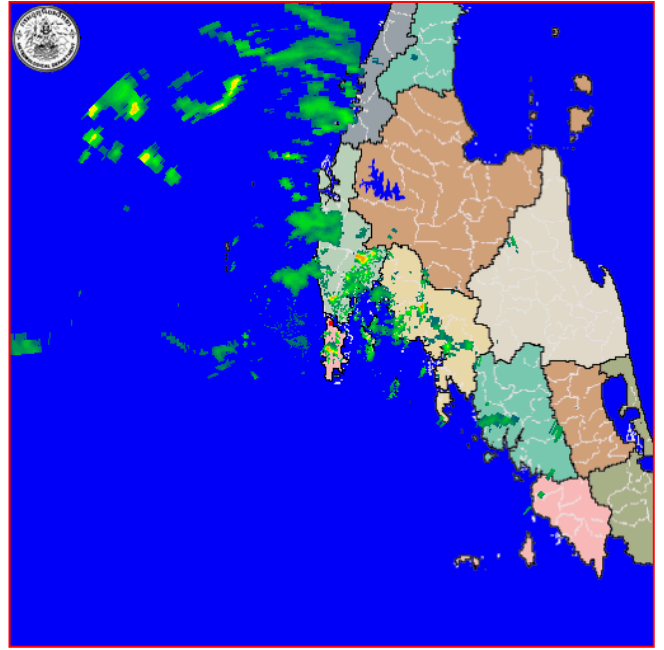


จุดตรวจวัด	ปริมาณฝน (มม.)
จ.หนองบัวลำภู	๗๓.๒
จ.กาฬสินธุ์	๗๓.๑
จ.ร้อยเอ็ด (สภข.)	๖๓.๗
จ.มหาสารคาม	๖๑.๑
จ.ขอนแก่น	๕๘.๒
จ.ร้อยเอ็ด	๕๐.๕
จ.อุบลราชธานี (ศูนย์ฯ)	๕๐.๓

๓. เรดาร์ตรวจอากาศ ณ วันที่ ๖ ตุลาคม ๒๕๕๙ (ที่มา: กรมอุตุนิยมวิทยา)



สถานีสุวรรณภูมิ เวลา ๐๘.๓๐ น.



สถานีสงขลา เวลา ๐๘.๓๐ น.

จากเรดาร์ตรวจอากาศ จะพบว่ามีกลุ่มเมฆฝนกระจายบริเวณภาคเหนือ ภาคกลาง ภาคตะวันออก ภาคตะวันออกเฉียงเหนือ และภาคใต้

๔. สถานการณ์น้ำในอ่างเก็บน้ำขนาดใหญ่ ณ วันที่ ๕ ตุลาคม ๒๕๕๙ (ที่มา: กรมชลประทาน)

สภาพน้ำในอ่างเก็บน้ำขนาดใหญ่ ปริมาณน้ำในอ่างฯ ๔๔,๙๒๓ ล้าน ลบ.ม. คิดเป็นร้อยละ ๖๔ (ปริมาณน้ำใช้การได้ ๒๑,๓๙๖ ล้าน ลบ.ม. คิดเป็นร้อยละ ๔๕) ปริมาณน้ำในอ่างฯ เทียบกับปี ๒๕๕๘ (๓๘,๘๕๖ ล้าน ลบ.ม. คิดเป็นร้อยละ ๕๕) มากกว่าปี ๒๕๕๘ จำนวน ๖,๐๖๗ ล้าน ลบ.ม. ปริมาณน้ำไหลลงอ่างฯ จำนวน ๓๖๐.๘๑ ล้าน ลบ.ม. ปริมาณน้ำระบายจำนวน ๘๔.๗๗ ล้าน ลบ.ม. สามารถรับน้ำได้อีก ๒๕,๗๙๑ ล้าน ลบ.ม.

อ่างเก็บน้ำ	ปริมาณน้ำในอ่าง		ปริมาณน้ำใช้การได้		ปริมาณน้ำไหลลงอ่าง		ปริมาณน้ำระบาย		ปริมาณน้ำรับได้อีก (ล้าน ม. <sup>๓</sup> ) (ความจุที่ รนส.- ปริมาณน้ำปัจจุบัน)
	ปริมาณ (ล้าน ม. <sup>๓</sup> )	% น้ำเก็บกัก	ปริมาณ (ล้าน ม. <sup>๓</sup> )	% น้ำใช้การ	วันนี้ (ล้าน ม. <sup>๓</sup> )	เมื่อวาน (ล้าน ม. <sup>๓</sup> )	วันนี้ (ล้าน ม. <sup>๓</sup> )	เมื่อวาน (ล้าน ม. <sup>๓</sup> )	
๑.ภูมิพล	๖,๑๔๒	๔๖	๒,๓๔๒	๒๔	๔๙.๖๖	๓๙.๘๒	๑.๐๐	๑.๐๐	๗,๓๒๐
๒.สิริกิติ์	๗,๒๕๒	๗๖	๔,๔๐๒	๖๖	๒๕.๔๐	๓๙.๐๓	๑.๙๔	๒.๐๐	๓,๓๘๘
๓.จุฬาภรณ์	๑๒๔	๗๕	๘๗	๖๘	๓.๕๕	๒.๗๘	๐.๐๐	๐.๐๐	๘๓
๔.อุบลรัตน์	๑,๖๙๖	๗๐	๑,๑๑๕	๕๕	๔๓.๖๔	๔๘.๖๒	๒.๐๐	๑.๕๐	๗๓๕
๕.ลำปาว	๑,๑๓๙	๕๘	๑,๐๓๙	๒๐	๑๒.๓๒	๗.๙๒	๓.๙๖	๓.๗๖	๑,๓๑๑
๖.สิรินธร	๑,๔๔๒	๗๓	๖๑๑	๕๔	๖.๓๕	๑๐.๙๗	๓.๑๖	๓.๐๑	๕๒๔
๗.ป่าสักชลสิทธิ์	๘๕๓	๘๙	๘๕๐	๘๙	๕๕.๙๙	๔๗.๒๑	๓๙.๗๘	๓๙.๗๕	๑๐๗
๘.ศรีนครินทร์	๑๒,๕๘๙	๗๑	๒,๓๒๔	๓๑	๔๕.๖๒	๓๕.๐๒	๑.๙๘	๒.๐๐	๖,๒๖๑
๙.วชิราลงกรณ	๕,๒๕๗	๕๙	๒,๒๔๕	๓๘	๓๑.๓๕	๒๒.๖๒	๒.๑๒	๑.๙๙	๕,๗๔๓
๑๐.ขุนด่านปราการชล	๑๙๑	๘๕	๑๘๖	๘๕	๒.๕๕	๒.๙๔	๐.๐๔	๐.๐๔	๓๕
๑๑.รัชชประภา	๔,๖๓๒	๘๒	๓,๒๘๐	๗๗	๒๑.๖๒	๒๔.๙๑	๑๗.๙๙	๑๖.๔๕	๑,๙๘๘
๑๒.บางบาล	๓๙๗	๒๗	๑๒๑	๑๐	๐.๘๘	๐.๒๔	๒.๐๘	๑.๙๖	๑,๒๗๗

### ๕. สถานการณ์น้ำในประเทศ ณ วันที่ ๒ - ๖ ตุลาคม ๒๕๕๙ (ที่มา: กรมชลประทาน)

สถานี	แม่น้ำ	อำเภอ	จังหวัด	ระดับ ตลิ่ง (ม. รทก.)	ระดับน้ำ (ม.รทก.)					แนวโน้ม
					อาทิตย์	จันทร์	อังคาร	พุธ	พฤหัสบดี	
					๒ ต.ค.	๓ ต.ค.	๔ ต.ค.	๕ ต.ค.	๖ ต.ค.	
P.๑	ปิง	เมือง	เชียงใหม่	๓.๗๐	๑.๔๗	๑.๕๓	๑.๕๙	๑.๗๐	๑.๕๖	ลดลง
W.๑C	วัง	เมือง	ลำปาง	๕.๒๐	๐.๕๗	๐.๘๓	๑.๑๔	๐.๗๙	๐.๗๔	ลดลง
Y.๔	ยม	เมือง	สุโขทัย	๗.๔๕	๔.๓๘	๔.๕๗	๔.๕๔	๔.๙๔	๔.๙๖	เพิ่มขึ้น
N.๖๗	น่าน	ชุมแสง	นครสวรรค์	๒๘.๓๐	๒๖.๘๗	๒๖.๘๑	๒๖.๘๐	๒๖.๘๔	๒๖.๘๙	เพิ่มขึ้น
C.๑๓	เจ้าพระยา	สรรพยา	ชัยนาท	๑๖.๓๔	๑๕.๕๐	๑๕.๕๐	๑๕.๕๐	๑๕.๖๔	๑๕.๘๐	เพิ่มขึ้น
M.๖A	มูล	สตึก	บุรีรัมย์	๕.๔๐	๕.๔๘	๕.๖๑	๕.๖๗	๕.๗๗	๕.๘๘	เพิ่มขึ้น
M.๗	มูล	เมือง	อุบลราชธานี	๗.๐๐	๖.๖๕	๖.๖๘	๖.๖๙	๖.๗๒	๖.๘๔	เพิ่มขึ้น
M.๑๙๑	ลำตะคอง	เมือง	นครราชสีมา	๓.๐๐	๒.๔๕	๒.๑๓	๑.๙๑	๑.๙๓	๑.๘๕	ลดลง
M.๑๕๙	ลำชี	จอมพระ	สุรินทร์	๑๑.๓๐	๖.๐๕	๖.๒๔	๖.๓๑	๖.๓๐	๖.๑๕	ลดลง
M.๙๕	ลำเสียวใหญ่	สุวรรณภูมิ	ร้อยเอ็ด	๓.๒๐	๓.๖๗	๓.๖๒	๓.๖๐	๓.๕๕	๓.๕๙	ล้นตลิ่ง
X.๖๔	คลองท่ามะ	ท่ามะ	ชุมพร	๑๗.๑๓	๘.๐๔	๘.๐๔	๗.๘๖	๘.๑๐	๘.๑๐	ทรงตัว
X.๑๔๙	คลองกลาย	นบพิตำ	นครศรีธรรมราช	๓๓.๙๖	๒๘.๙๖	๒๙.๒๐	๒๙.๓๕	๒๙.๐๗	๒๙.๑๒	เพิ่มขึ้น
X.๒๗๔	แม่น้ำโก-ลก	แว้ง	นราธิวาส	๒๒.๔๐	๑๘.๓๕	๑๘.๓๙	๑๘.๓๖	๑๘.๔๖	๑๘.๕๐	เพิ่มขึ้น
X.๓๗A	แม่น้ำตาปี	พระแสง	สุราษฎร์ธานี	๑๐.๗๖	๙.๗๐	๙.๖๗	๙.๗๐	***	***	***

\*\*\* ยังไม่ได้รับรายงาน

### ๖. สถานการณ์น้ำในพื้นที่ลุ่มน้ำโขง ณ วันที่ ๕ ตุลาคม ๒๕๕๙ (ที่มา:MRC: Mekong River Commission )

สถานี	ระดับตลิ่ง(เมตร)	ระดับน้ำ (เมตร)	ต่ำกว่าระดับตลิ่ง (เมตร)	แนวโน้ม
อ.เชียงแสน จ.เชียงราย	๑๒.๘๐	๓.๔๖	๙.๓๔	เพิ่มขึ้น
อ.เชียงคาน จ.เลย	๑๖.๐๐	๘.๖๖	๗.๓๔	ลดลง
อ.เมือง จ.หนองคาย	๑๒.๒๐	๖.๓๖	๕.๘๔	ลดลง
อ.เมือง จ.นครพนม	๑๒.๕๐	๖.๑๓	๖.๓๗	ลดลง
อ.เมือง จ.มุกดาหาร	๑๒.๐๐	๖.๙๑	๕.๐๙	เพิ่มขึ้น
อ.โขงเจียม จ.อุบลราชธานี	๑๔.๕๐	๗.๖๑	๖.๘๙	ลดลง

### ๖. สถานการณ์เตือนภัย Early Warning ณ วันที่ ๖ ตุลาคม ๒๕๕๙ (ที่มา: สำนักวิจัย พัฒนาและอุทกวิทยา กรมทรัพยากรน้ำ)

[เวลา ๑๕.๐๐ น.(เมื่อวาน) - ๐๘.๐๐ น.(วันนี้)]

การแจ้งเตือน	สถานี	การแจ้งเตือน
เตือนสีแดง (อพยพ)	-	-
เตือนสีเหลือง (เตือนภัย)	บ้านห้วยสีดา ต.หาดทรายขาว อ.เชียงคาน จ.เลย บ้านปากกรอง ต.ชาติตระการ อ.ชาติตระการ จ.พิษณุโลก	ปริมาณฝนสะสม ๑๒ ชั่วโมง ๑๐๑.๐ มิลลิเมตร ปริมาณระดับน้ำ ๓.๓๐ เมตร ระดับวิกฤต ๕.๐๐ เมตร
เตือนสีเขียว (เฝ้าระวัง)	บ้านบางหยด ต.อี่ปัน อ.พระแสง จ.สุราษฎร์ธานี บ้านวังไคร้ ต.วังไคร้ อ.ท่าช้าง จ.เพชรบุรี บ้านใหม่พรสวรรค์ ต.นาโบสถ์ อ.วังเจ้า จ.ตาก บ้านหินกอง ต.วังโดนต อ.นายายอาม จ.จันทบุรี บ้านห้วยโก้น ต.ห้วยโก้น อ.เฉลิมพระเกียรติ จ.น่าน บ้านหนองไข่น้ำ ต.จันทึก อ.ปากช่อง จ.นครราชสีมา	ปริมาณระดับน้ำ ๕.๑๔ เมตร ระดับวิกฤต ๖.๕ เมตร ปริมาณระดับน้ำ ๒.๙๔ เมตร ระดับวิกฤต ๔.๕ เมตร ปริมาณฝนสะสม ๑๒ ชั่วโมง ๙๓ มิลลิเมตร ปริมาณฝนสะสม ๑๒ ชั่วโมง ๑๐๑.๕ มิลลิเมตร ปริมาณฝนสะสม ๑๒ ชั่วโมง ๘๓.๕ มิลลิเมตร ปริมาณฝนสะสม ๑๒ ชั่วโมง ๘๓.๐ มิลลิเมตร

\*ได้รับข้อมูลจากทาง Social Media โดยโปรแกรม Line ศูนย์อุทกภัย ทน.

## ๗. เหตุการณ์วิกฤตน้ำปัจจุบัน ณ วันที่ ๖ ตุลาคม ๒๕๕๙ [เวลา ๑๕.๐๐ น.(เมื่อวาน) – ๐๘.๐๐ น. (วันนี้)]

จ.พระนครศรีอยุธยา – เมื่อเวลา ๑๒.๕๐ น.วันนี้ (๕ ต.ค.) พล.อ.ประยุทธ์ จันทร์โอชา นายกรัฐมนตรี พร้อมด้วย พล.อ.อนุพงษ์ เผ่าจินดา รัฐมนตรีว่าการกระทรวงมหาดไทย พร้อมคณะรัฐมนตรีที่เกี่ยวข้องได้เดินทางมายังวัดโบสถ์ล่าง หมู่ ๘ ต.บ้านแพน อ.เสนา จ.พระนครศรีอยุธยา โดยนายกรัฐมนตรี ได้พบปะกับประชาชนที่มารอรับจำนวนมาก จากนั้นนายกรัฐมนตรี ได้ฟังบรรยายสรุปสถานการณ์น้ำท่วมจากนายสุจินต์ ไชยชุมศักดิ์ ผู้ว่าราชการจังหวัดพระนครศรีอยุธยา รวมทั้งข้อเสนอ และแนวความคิดในการแก้ไขปัญหาระยะยาว

## ๘. สถานการณ์อุทกภัย ณ วันที่ ๖ ตุลาคม ๒๕๕๙ (ที่มา : กรมป้องกันและบรรเทาสาธารณภัย)

จังหวัดที่ประกาศเขตการให้ความช่วยเหลือผู้ประสบภัยพิบัติกรณีฉุกเฉิน (อุทกภัย) ตั้งแต่ ๑๘ พ.ค. – ๕ ต.ค. ๒๕๕๙ ตามระเบียบ กระทรวงการคลังว่าด้วยเงินอุดหนุนราชการ เพื่อช่วยเหลือผู้ประสบภัยพิบัติกรณีฉุกเฉิน พ.ศ. ๒๕๕๖ จำนวน ๔๑ จังหวัด ๑๘๓ อำเภอ ๘๑๖ ตำบล ๔,๗๗๗ หมู่บ้าน จังหวัดที่ปิดสถานการณ์แล้ว ๒๘ จังหวัด ๑๒๒ อำเภอ ๔๘๘ ตำบล ๒,๗๗๘ หมู่บ้าน ปัจจุบันยังคงมีจังหวัดมีประกาศเขตการให้ความช่วยเหลือผู้ประสบภัยพิบัติกรณีฉุกเฉิน (อุทกภัย) จำนวน ๑๓ จังหวัด ๖๑ อำเภอ ๓๒๘ ตำบล ๑,๙๙๙ หมู่บ้าน (จ.พะเยา พังงา อุทัยธานี ชัยนาท กำแพงเพชร นครสวรรค์ พิษณุโลก สุโขทัย พิจิตร พระนครศรีอยุธยา บึงกาฬ สกลนคร และ จ.ระยอง)

## ๙. การคาดหมายลักษณะอากาศ ๗ วันข้างหน้า (ระหว่างวันที่ ๕ – ๑๑ ตุลาคม ๒๕๕๙)

ในช่วงวันที่ ๕-๑๑ ต.ค. ประเทศไทยยังคงมีฝนตกต่อเนื่อง กับมีฝนตกหนักบางแห่งบริเวณภาคกลาง ภาคตะวันออก และภาคใต้ฝั่งตะวันตก เว้นแต่ภาคเหนือตอนบนและภาคตะวันออกเฉียงเหนือตอนบน มีแนวโน้มปริมาณฝนลดลง สำหรับกรุงเทพมหานครและปริมณฑลมีฝนตกต่อเนื่อง กับมีฝนตกหนักบางแห่ง

### ลักษณะสำคัญทางอุตุนิยมวิทยา

ในช่วงวันที่ ๕-๑๑ ต.ค. บริเวณความกดอากาศสูงกำลังปานกลางจากประเทศจีนแผ่ลงมาปกคลุมประเทศเวียดนามตอนบน และประเทศลาวทำให้ร่องมรสุมพาดผ่านภาคเหนือตอนล่าง ภาคกลาง ภาคตะวันออก และภาคตะวันออกเฉียงเหนือตอนล่าง ลักษณะเช่นนี้ทำให้บริเวณดังกล่าวยังคงมีฝนตกต่อเนื่องกับมีฝนตกหนักบางแห่ง สำหรับมรสุมตะวันตกเฉียงใต้ยังคงพัดปกคลุมทะเลอันดามัน ภาคใต้ และอ่าวไทย ลักษณะเช่นนี้ทำให้ภาคใต้ฝั่งตะวันตก และภาคตะวันออกเฉียงเหนือยังคงมีฝนตกต่อเนื่อง กับมีฝนตกหนักบางแห่ง

ส่วนในช่วงวันที่ ๘-๑๑ ต.ค.มรสุมตะวันตกเฉียงใต้จะมีกำลังแรงขึ้นทำให้คลื่นลมบริเวณทะเลอันดามันและอ่าวไทยมีกำลังแรงโดยมีคลื่นสูงประมาณ ๒ เมตร

อนึ่ง พายุดีเปรสชันบริเวณมหาสมุทรแปซิฟิกและมีแนวโน้มจะทวีกำลังแรงขึ้น โดยจะเคลื่อนลงทะเลจีนใต้ตอนบน และเคลื่อนเข้าใกล้ชายฝั่งฮ่องกงในช่วงวันที่ ๘-๑๐ ต.ค.ขอให้ผู้ที่ที่จะเดินทางไปยังบริเวณดังกล่าวตรวจสอบสภาพอากาศก่อนออกเดินทางไว้ด้วย และติดตามข่าวพยากรณ์อากาศจากกรมอุตุนิยมวิทยาอย่างใกล้ชิดต่อไป

จึงเรียนมาเพื่อโปรดทราบ

อธิบดีกรมทรัพยากรน้ำ