

# รายงานสถานการณ์น้ำลุ่มน้ำทะเลสาบสงขลา

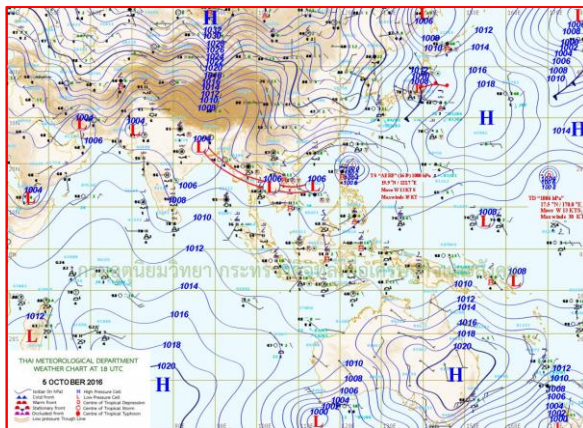
## วันที่ 6 ตุลาคม 2559

### 1) สภาพภูมิอากาศ

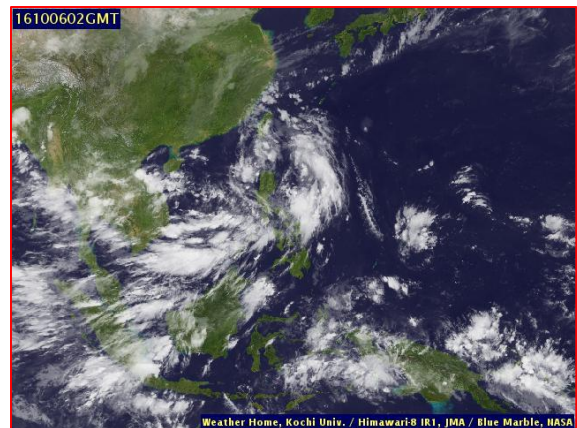
**ลักษณะอากาศทั่วไป** (ที่มา: กรมอุตุนิยมวิทยา)

พยากรณ์อากาศ 24 ชั่วโมงข้างหน้า โดยทั่วไปสภาวะฝนของประเทศไทยยังคงไม่เปลี่ยนแปลง โดยมีฝนตกหนักบางแห่งบริเวณภาคเหนือ ภาคตะวันออกเฉียงเหนือ ภาคกลาง ภาคตะวันออก และภาคใต้ฝั่งตะวันตก ขอให้ประชาชนในบริเวณดังกล่าวระวังอันตรายจากฝนตกหนักและฝนที่ตกสะสมในระยะนี้ไว้ด้วย สำหรับกรุงเทพมหานครและปริมณฑลมีฝนตกหนักบางแห่งใกล้เคียงกับเมื่อวาน

**สภาพอากาศภาคใต้ฝั่งตะวันออก** มีเมฆเป็นส่วนมาก กับมีฝนฟ้าคะนอง ร้อยละ 60 ของพื้นที่ ส่วนมากบริเวณจังหวัดเพชรบุรี ประจวบคีรีขันธ์ ชุมพร และสุราษฎร์ธานี อุณหภูมิสูงสุด 24-26 องศาเซลเซียส อุณหภูมิต่ำสุด 32-34 องศาเซลเซียส ผลคาดการณ์ปริมาณน้ำฝนล่วงหน้า 1-7 วัน มีฝนฟ้าคะนอง ร้อยละ 40-60 ของพื้นที่ ตลอดช่วง



แผนที่อากาศ วันที่ 6 ต.ค. 2559 เวลา 07.00 น.



ภาพถ่ายจากดาวเทียม วันที่ 6 ต.ค. 2559

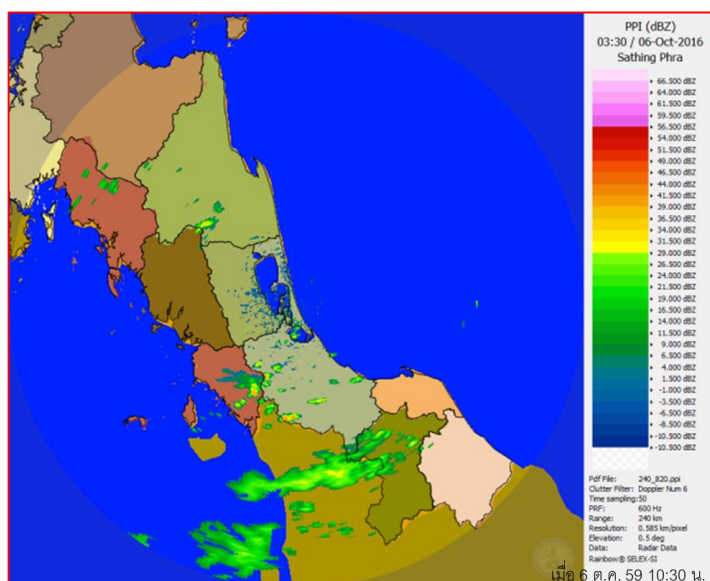
### 2) สถานการณ์ฝน

จากข้อมูลสถานการณ์ฝนในพื้นที่ลุ่มน้ำทะเลสาบสงขลาของวันที่ 6 ตุลาคม 2559 จากกรมทรัพยากรน้ำ กรมอุตุนิยมวิทยา กรมชลประทาน และสถาบันสารสนเทศทรัพยากรน้ำและการเกษตร (องค์การมหาชน) พบว่า มีฝนตกเล็กน้อยในบางพื้นที่ โดยบริเวณอำเภอศรีนครินทร์ ป่าพะยอม กงหรา ตะโหมด และอำเภอเมือง จังหวัดพัทลุง บริเวณอำเภอรัตนภูมิ นาหม่อม สะเดา หาดใหญ่ และอำเภอเมือง จังหวัดสงขลา มีปริมาณฝน 0.0 – 6.0 มม.

ข้อมูลสถานการณ์ฝนในพื้นที่ลุ่มน้ำทะเลสาบสงขลา ณ วันที่ 6 ตุลาคม 2559 เวลา 07.00 น.

ลำดับ	สถานี	6 ต.ค. 2559
1	อ.ศรีนครินทร์ จ.พัทลุง	0.0
2	ต.บ้านพร้าว อ.ป่าพะยอม จ.พัทลุง	0.0
3	ต.คลองทรายขาว อ.งหรา จ.พัทลุง	2.0
4	คลองตะหมอด (ท่าเขียด) ต. แม่ขรี อ.ตะหมอด จ.พัทลุง	0.0
5	ศูนย์อุทกวิทยา อ.เมือง จ.พัทลุง	0.0
6	คลองท่าแนะ ต.เขาเย่า อ.ศรีบรรพต จ.พัทลุง	0.5
7	คลองนาท่อม ต.ร่มเมือง อ.เมือง จ.พัทลุง	0.0
8	ลำป่า ต.ลำป่า อ.เมือง จ.พัทลุง	0.0
9	บางแก้ว ต.นาปะขอ อ.บางแก้ว จ.พัทลุง	0.0
10	เขาพระ ต.เขาพระ อ.รัตภูมิ จ.สงขลา	0.0
11	ต.พิจิตร อ.นาหม่อม จ.สงขลา	0.4
12	บ้านทุ่งปราบ อ.สะเดา จ.สงขลา	0.0
13	หาดใหญ่ ต.คลองหอยโข่ง อ.หาดใหญ่ จ.สงขลา	2.4
14	ต.บ่อหยง อ.เมือง จ.สงขลา	“ฝ”
15	คลองอู่ตะเภาตอนล่าง ต.หาดใหญ่ อ.หาดใหญ่ จ.สงขลา	6.0
16	ปากทะเลสาบสงขลา ต.หัวเขา อ.สิงหนคร จ.สงขลา	1.0

หมายเหตุ “ฝ” คือ ฝนวัดปริมาณไม่ได้ (ต่ำกว่า 0.1 มิลลิเมตร)



ภาพเรดาร์ตรวจอากาศ “สทิงพระ” ณ วันที่ 6 ตุลาคม 2559 (ที่มา : กรมอุตุนิยมวิทยา)

สถานการณ์น้ำฝน

<p>Coupled Model (WRF-ROMS), 24-Hour Precipitation, Thailand Model (3x3 km) 05-Oct-2016 19:00 to 06-Oct-2016 19:00 (Bangkok Time)</p> <p>Hydro and Atmosphere Institute</p> <p>Created by HAI   initial date 05-Oct-2016 19:00 (Bangkok Time)</p>	<p>Coupled Model (WRF-ROMS), 24-Hour Precipitation, Thailand Model (3x3 km) 06-Oct-2016 19:00 to 07-Oct-2016 19:00 (Bangkok Time)</p> <p>Hydro and Atmosphere Institute</p> <p>Created by HAI   initial date 05-Oct-2016 19:00 (Bangkok Time)</p>
<p>แผนที่การคาดการณ์น้ำฝนวันที่ 6 ต.ค.59</p>	<p>แผนที่การคาดการณ์น้ำฝนวันที่ 7 ต.ค.59</p>
<p>Coupled Model (WRF-ROMS), 24-Hour Precipitation, Thailand Model (3x3 km) 07-Oct-2016 19:00 to 08-Oct-2016 19:00 (Bangkok Time)</p> <p>Hydro and Atmosphere Institute</p> <p>Created by HAI   initial date 05-Oct-2016 19:00 (Bangkok Time)</p>	<p>Coupled Model (WRF-ROMS), 24-Hour Precipitation, Southeast Asia Model (9x9 km) 08-Oct-2016 19:00 to 09-Oct-2016 19:00 (Bangkok Time)</p> <p>Hydro and Atmosphere Institute</p> <p>Created by HAI   initial date 05-Oct-2016 19:00 (Bangkok Time)</p>
<p>แผนที่การคาดการณ์น้ำฝนวันที่ 8 ต.ค.59</p>	<p>แผนที่การคาดการณ์น้ำฝนวันที่ 9 ต.ค.59</p>
<p>Coupled Model (WRF-ROMS), 24-Hour Precipitation, Southeast Asia Model (9x9 km) 09-Oct-2016 19:00 to 10-Oct-2016 19:00 (Bangkok Time)</p> <p>Hydro and Atmosphere Institute</p> <p>Created by HAI   initial date 05-Oct-2016 19:00 (Bangkok Time)</p>	<p>Coupled Model (WRF-ROMS), 24-Hour Precipitation, Southeast Asia Model (9x9 km) 10-Oct-2016 19:00 to 11-Oct-2016 19:00 (Bangkok Time)</p> <p>Hydro and Atmosphere Institute</p> <p>Created by HAI   initial date 05-Oct-2016 19:00 (Bangkok Time)</p>
<p>แผนที่การคาดการณ์น้ำฝนวันที่ 10 ต.ค.59</p>	<p>แผนที่การคาดการณ์น้ำฝนวันที่ 11 ต.ค.59</p>
<p>ที่มา : <a href="http://www.thaiwater.net">www.thaiwater.net</a></p>	
<p>ผลการคาดการณ์ปริมาณฝนล่วงหน้า</p>	

3) ข้อมูลปริมาณน้ำในลำน้ำ

ลุ่มน้ำทะเลสาบสงขลา ปัจจุบันสถานการณ์น้ำในลำน้ำโดยทั่วไปยังคงอยู่ในภาวะปกติ (ระดับน้ำต่ำกว่าระดับตลิ่งต่ำสุด) ระดับน้ำในลำน้ำส่วนใหญ่มีแนวโน้มเพิ่มขึ้น

สถานการณ์น้ำท่า (2 ต.ค. - 6 ต.ค. 2559 ที่มา: กรมชลประทาน)

สถานี	แม่น้ำ	อำเภอ	จังหวัด	ระดับ	อาทิตย์	จันทร์	อังคาร	พุธ	พฤหัสบดี
				ตลิ่ง	2	3	4	5	6
				ปริมาณ	ต.ค.	ต.ค.	ต.ค.	ต.ค.	ต.ค.
				น้ำ(ลบ.					
				ม./วิ.)					
X.170	คลองลำ	ศรีนครินทร์	พัทลุง	25.20	20.17	20.19	20.20	20.19	20.19
				580	1.54	1.98	2.20	1.98	1.98
X.265	คลองน่วย	เมือง	พัทลุง	8.00	7.46	7.18	7.55	7.56	7.52
				7	3.23	1.87	3.77	3.82	3.59
X.174	คลองหวะ	หาดใหญ่	สงขลา	8.88	4.18	4.20	4.19	4.17	4.20
				388	0.00	0.00	0.00	0.00	0.00
X.173A	คลองอู่	สะเดา	สงขลา	15.90	9.44	9.43	9.42	9.45	9.46
				258	2.40	2.30	2.20	2.50	2.60
X.90	คลองอู่	คลองหอย	สงขลา	8.00	2.45	2.44	2.42	2.39	2.36
				580	1.50	1.40	1.20	0.90	0.60
X.44	คลองอู่	หาดใหญ่	สงขลา	7.40	-0.09	-0.09	-0.02	0.01	0.04
				582	3.10	3.10	3.80	4.18	4.7

หมายเหตุ \* ไม่มีข้อมูล

ข้อมูลระดับน้ำจากระบบตรวจวัดสภาพทางไกลอัตโนมัติลุ่มน้ำทะเลสาบสงขลา กรมทรัพยากรน้ำประจำวันวันที่ 6 ตุลาคม 2559 เวลา 07.00 น. ระดับน้ำที่สถานีโทรมาตรส่วนใหญ่มีแนวโน้มลดลง

ข้อมูลระดับน้ำ (4 ต.ค. - 6 ต.ค. 2559 ที่มา: กรมทรัพยากรน้ำ)

สถานี	ตำบล	อำเภอ	จังหวัด	ระดับ	อังคาร	พุธ	พฤหัสบดี	แนวโน้ม
					4	5	6	
				ตลิ่ง	ต.ค.	ต.ค.	ต.ค.	(เพิ่ม/
				(ต่ำสุด)				ลด)
คลองอู่ตะเภาตอนล่าง	หาดใหญ่	หาดใหญ่	สงขลา	8.93	-0.08	-0.07	-0.07	ทรงตัว
คลองตะโหมด (ท่าเขียด)	แม่ขรี	ตะโหมด	พัทลุง	27.94	21.38	21.38	21.36	ลดลง
คลองนาท่อม	ร่มเมือง	เมือง	พัทลุง	28.85	20.20	20.21	20.20	ลดลง
คลองท่าแนะ	เขาย่า	ศรีบรรพต	พัทลุง	37.56	33.62	33.51	33.48	ลดลง
ปากทะเลสาบสงขลา	หัวเขา	สิงหนคร	สงขลา	126.19	-1.21	-1.25	-1.34	เพิ่มขึ้น
ลำปำ	ลำปำ	เมือง	พัทลุง	1.15	-1.87	-1.87	-1.84	ลดลง
บางแก้ว	นาปะขอ	บางแก้ว	พัทลุง	0.62	0.43	0.14	-0.04	ลดลง

สถานีคลองอู่ตะเภาตอนล่าง ต.หาดใหญ่ อ.หาดใหญ่  
จ.สงขลา (ลุ่มน้ำทะเลสาบสงขลา)



สถานีคลองตะโหมด - ต.แม่ขี อ.ตะโหมด  
จ.พัทลุง (ลุ่มน้ำทะเลสาบสงขลา)



สถานีคลองนาท่อม - ต.ร่มเมือง อ.เมือง  
จ.พัทลุง (ลุ่มน้ำทะเลสาบสงขลา)



สถานีลำป่า ต.ลำป่า อ.เมือง  
จ.พัทลุง (ลุ่มน้ำทะเลสาบสงขลา)



ปริมาณน้ำในลำน้ำของคลองต่างๆ ในพื้นที่ลุ่มน้ำทะเลสาบสงขลา