



รายงานสถานการณ์น้ำ  
ศูนย์ป้องกันวิกฤติน้ำ กรมทรัพยากรน้ำ  
วันเสาร์ ที่ ๑ มิถุนายน ๒๕๖๒

**สภาวะอากาศ** บริเวณประเทศไทยยังคงมีฝนฟ้าคะนองต่อเนื่องกับมีฝนตกหนักบางแห่งในภาคเหนือ ภาคตะวันออกเฉียงเหนือ ภาคตะวันออก และภาคใต้ ขอให้ประชาชนในพื้นที่เสี่ยงภัยระวังอันตรายจากฝนตกหนักและฝนที่ตกสะสม ซึ่งอาจทำให้เกิดน้ำท่วมฉับพลัน น้ำป่าไหลหลากไว้ด้วย สำหรับทะเลอันดามันและอ่าวไทยตอนบนมีคลื่นสูง ๑-๒ เมตร บริเวณที่มีฝนฟ้าคะนองคลื่นสูงมากกว่า ๒ เมตร ขอให้ชาวเรือบริเวณดังกล่าวเดินเรือด้วยความระมัดระวัง



**สถานการณ์น้ำ**

กรมอุตุนิยมวิทยา เผยเตรียมรับมือฝนถล่ม กรุง ๖๐-๗๐ % ทั่วไทยตกทั้งสัปดาห์

(หมายเหตุ ข้อมูลข่าวจาก เดลินิวส์)

**สถานการณ์น้ำต่างประเทศ**

**สถานการณ์น้ำ**

**ระดับน้ำในแม่น้ำโขง** : MRC: Mekong River Commission ณ วันที่ ๓๑ พฤษภาคม ๒๕๖๒

สถานี	ระดับตลิ่ง	ระดับน้ำ ๒๙ พ.ค. ๖๒	ระดับน้ำ ๓๐ พ.ค. ๖๒	+สูงกว่าตลิ่ง -ต่ำกว่าตลิ่ง	แนวโน้ม
อ.เชียงแสน จ.เชียงราย	๑๒.๘๐	๔.๑๓	๔.๑๕	-๘.๖๕	เพิ่มขึ้น
อ.เชียงคาน จ.เลย	๑๖.๐๐	๖.๖๕	๖.๗๘	-๙.๒๒	เพิ่มขึ้น
อ.เมือง จ.หนองคาย	๑๒.๒๐	๓.๖๐	๓.๕๗	-๘.๖๓	ลดลง
อ.เมือง จ.นครพนม	๑๒.๐๐	๒.๙๗	๒.๙๙	-๙.๐๑	เพิ่มขึ้น
อ.เมือง จ.มุกดาหาร	๑๒.๕๐	๓.๐๘	๓.๑๖	-๙.๓๔	เพิ่มขึ้น
อ.โขงเจียม จ.อุบลราชธานี	๑๔.๕๐	๓.๓๒	๓.๔๐	-๑๑.๑	เพิ่มขึ้น

หมายเหตุ : ระดับ (รสม.) ข้อมูลจาก <http://www.dwr.go.th>

**ระดับน้ำ-ลุ่มน้ำเสาบสงขลา** ลุ่มน้ำทะเลสาบสงขลา ปัจจุบันสถานการณ์น้ำในลำน้ำโดยทั่วไปอยู่ในภาวะปกติ(ระดับน้ำต่ำกว่าระดับตลิ่งต่ำสุด) สถานการณ์น้ำในลำน้ำส่วนใหญ่มีแนวโน้มเพิ่มขึ้นลดลงในบางพื้นที่ (ข้อมูลวันที่ ๓๑ พ.ค. ๒๕๖๒ ที่มีการมชลประทาน) สถานีคลองลำอ.ศรีนครินทร์ จ.พัทลุง สถานีคลองนุ้ย อ.เมือง จ.พัทลุง สถานีคลองหะ อ.หาดใหญ่จ.สงขลาสถานีคลองอู่ตะเภา อ.สะเตา จ.สงขลาสถานีคลองอู่ตะเภา อ.คลองหอยโข่ง จ.สงขลาสถานีคลองอู่ตะเภา อ. หาดใหญ่ จ.สงขลา วัดปริมาณน้ำได้ ๒๐.๗๓ ๗.๒๘ ๔.๑๖ ๙.๗๑ ๒.๗๕ ๐.๐๐ เมตร



สถานีตรวจวัดระดับน้ำ (CCTV) ณ วันที่ ๒๓ พฤษภาคม ๒๕๖๒ การตรวจวัดระดับน้ำจากกล้อง (CCTV) ระดับน้ำส่วนใหญ่ อยู่ในเกณฑ์ปกติ

ลำดับที่	จังหวัด	สถานที่ตั้งกล้อง	แม่น้ำ/ลำน้ำ	วิกฤติ	วิกฤติ	ระดับน้ำ (ม.รทก.)			สถานการณ์	หมายเหตุ
				น้ำแล้ง	น้ำท่วม	พ.ศ. 2562	พ.ศ. 2562	พ.ศ. 2562		
				ระดับน้อยกว่า	ระดับมากกว่า	21 พ.ค. 62	22 พ.ค. 62	23 พ.ค. 62		
1	จ.แพร่	สะพานมหาโพธิ์ อ.เมือง	ยม	143.18	152.33	143.90	144.00	144.00	น้ำน้อย	↔
2	จ.สุโขทัย	สะพานศรีรัตนาลัย อ.เมือง	ยม	60.14	71.78	N/A	N/A	N/A	น้ำปกติ	↔
3	จ.สุโขทัย	สะพานพระเมรุมาศ อ.เมือง	ยม	42.48	48.59	N/A	N/A	N/A	น้ำน้อย	↔
4	จ.พิษณุโลก	สะพานบางระเกะ อ.บางระเกะ	ยม	31.73	37.23	N/A	N/A	N/A	น้ำปกติ	↔
5	จ.พิจิตร	สะพานโพทะเล อ.โพทะเล	ยม	22.58	30.63	N/A	N/A	N/A	น้ำน้อย	↔
6	จ.พิษณุโลก	โนนท่าซำ อ.เมือง	น่าน	37.33	45.04	N/A	N/A	N/A	น้ำปกติ	↔
7	จ.นครสวรรค์	วัดเกษไชโยเหนือ อ.ชุมแสง	น่าน	18.73	25.60	N/A	N/A	N/A	น้ำปกติ	↔
8	จ.นครสวรรค์	บ้านทับกฤช อ.ชุมแสง (ทับกฤชใต้)	น่าน	-	26.16	N/A	N/A	N/A	น้ำปกติ	↔
9	จ.อุตรดิตถ์	สะพานท่าเสา อ.เมือง	น่าน	49.22	56.91	N/A	N/A	N/A	น้ำปกติ	↔
10	จ.น่าน	สะพานนครนันทพัฒนา อ.เมือง	น่าน	192.17	197.73	N/A	N/A	N/A	น้ำปกติ	↔
11	จ.พิจิตร	สะพานเสียวเหนือ อ.บางบาล อ.บางบาล	น่าน	18.19	27.23	6.10	6.10	6.05	น้ำปกติ	↓
12	จ.พิษณุโลก	สะพานสุพรรณพิศยา อ.เมือง	น่าน	33.98	44.52	36.70	36.60	36.60	น้ำน้อย	↔
13	จ.อุตรธานี	สถานีหัวแหลง อ.เมือง	โขง	-	-	N/A	N/A	N/A	น้ำปกติ	↔
14	จ.เลย	สถานีแม่น้ำเลย อ.เมือง	โขง	-	-	230.40	230.55	230.60	น้ำปกติ	↑
15	จ.เชียงใหม่	สถานีหัวฝาย อ.แม่สาย	แม่สาย/โขง	395.79	396.50	N/A	N/A	N/A	น้ำปกติ	↔
16	จ.หนองคาย	สวนส่วนอุทกหนองคาย อ.เมือง	โขง	157.85	166.70	N/A	N/A	N/A	น้ำปกติ	↔
17	จ.หนองคาย	วัดหุสสุต อ.โพนพิสัย	หัวแหลง/โขงอีสาน	150.50	159.43	N/A	N/A	N/A	น้ำปกติ	↔
18	จ.นครพนม	บ้านคลองปากน้ำ อ.ท่าอุเทน	น้ำสงคราม/โขงอีสาน	133.42	141.02	N/A	N/A	N/A	น้ำปกติ	↔
19	จ.นครราชสีมา	ร.ร.เทศบาล 4 อ.เมือง	ลำตะคอง/มูล	174.60	178.00	176.80	176.70	176.70	น้ำน้อย	↔
20	จ.บุรีรัมย์	สตึก อ.สตึก	มูล	123.13	128.76	N/A	N/A	N/A	น้ำปกติ	↔
21	จ.สิงห์บุรี	เชิงสะพานสิงห์บุรี อ.เมือง	เจ้าพระยา	3.45	11.50	N/A	N/A	N/A	น้ำน้อย	↔
22	จ.อ่างทอง	บ้านยาฉิม อ.โพธิ์ทอง	เจ้าพระยา	-	9.11	N/A	N/A	N/A	น้ำปกติ	↔
23	จ.พระนครศรีอยุธยา	บ้านน้อย อ.พระนครศรีอยุธยา	เจ้าพระยา	-	-	N/A	N/A	N/A	น้ำปกติ	↔
24	จ.พระนครศรีอยุธยา	อ.เสนา	น้อย/เจ้าพระยา	2.00	5.00	0.80	1.00	1.00	น้ำปกติ	↔
25	จ.อุทัยธานี	เชิงสะพานวีริรักษ์ อ.เมือง	สะแกกรัง	15.16	19.90	5.50	5.50	5.50	น้ำปกติ	↔
26	จ.อุทัยธานี	อุทัยใหม่ อ.เมือง	สะแกกรัง	-	-	15.70	15.70	15.70	น้ำปกติ	↔
27	จ.พระนครศรีอยุธยา	สะพานปรีดี อ.พระนครศรีอยุธยา	เจ้าพระยา	-	-	-0.60	-0.60	-0.60	น้ำปกติ	↔
28	จ.สมุทรปราการ	สะพานข้ามแม่น้ำท่าจีน 3 อ.เมือง	ท่าจีน	-5.11	0.57	-0.39	-0.34	-0.24	น้ำปกติ	↑
29	จ.นครปฐม	สะพานคูศรีนบประจวบ อ.สามพราน	ท่าจีน	-5.59	-0.30	0.58	0.58	0.38	น้ำปกติ	↓
30	จ.นครปฐม	สะพานสองพี่น้อง อ.นครไชยศรี	ท่าจีน	-3.16	2.21	0.86	0.81	0.71	น้ำปกติ	↓
31	จ.นครปฐม	สะพานข้ามแม่น้ำท่าจีน ทางหลวง 306 อ.บางเลน	ท่าจีน	-4.57	0.21	-0.64	-0.69	-0.69	น้ำน้อย	↔
32	จ.สุพรรณบุรี	สะพานวัดพระรูป อ.เมือง	ท่าจีน	-1.26	2.75	0.8	0.70	0.70	น้ำน้อย	↔
33	จ.สุพรรณบุรี	สะพานข้ามแม่น้ำท่าจีน ทางหลวง 306 อ.บางปลาร้า	ท่าจีน	1.55	5.18	N/A	N/A	N/A	น้ำปกติ	↔
34	จ.ชัยนาท	สะพานสามง่าม-ท่าโพธิ์ อ.หันคา	ท่าจีน	10.69	12.83	11.72	11.72	11.72	น้ำปกติ	↔
35	จ.ฉะเชิงเทรา	เชิงสะพานฉะเชิงเทรา อ.เมือง	บางปะกง	-0.01	1.90	N/A	N/A	N/A	น้ำปกติ	↔
36	จ.ฉะเชิงเทรา	ตรงข้ามวัดจันทนาราม อ.เมือง	จีนบุรี/ฉะเชิงเทรา/ตะวันตก	0.20	3.73	N/A	N/A	N/A	น้ำปกติ	↔
37	จ.ประจวบคีรีขันธ์	ร.ร.บางสะพาน อ.บางสะพาน	คลองบางสะพาน/ชายฝั่งทะเลตะวันตก	-	3.30	N/A	N/A	N/A	น้ำปกติ	↔
38	จ.สงขลา	สถานีคลองคูหาตอนล่าง อ.หาดใหญ่	ทะเลสาบสงขลา	-	-	-0.10	0.00	0.10	น้ำน้อย	↑
39	จ.พัทลุง	สถานีคลองพะไอนัด อ.ตะโหมด	ทะเลสาบสงขลา	-	-	N/A	N/A	N/A	น้ำปกติ	↔
40	จ.พัทลุง	สถานีลำปำ อ.เมือง	ทะเลสาบสงขลา	-	-	-0.90	-1.00	-1.00	น้ำปกติ	↔
41	จ.เชียงใหม่	อุทกวิทยาเชียงใหม่ อ.เชียงใหม่	-	-	-	N/A	N/A	N/A	น้ำปกติ	↔
42	จ.เลย	สถานีวัดน้ำโขง (MRC) อ.เชียงคน อ.เชียงคน	โขง	-	-	6.34	6.50	6.70	น้ำปกติ	↑
43	จ.อุบลราชธานี	สถานีวัดน้ำโขง (MRC) อ.โขงสรวง อ.โขงสรวง	-	-	-	N/A	N/A	N/A	น้ำปกติ	↔
44	จ.นครสวรรค์	บ้านบางแก้ว อ.บรรพตพิสัย	ปิง-วัง-สะแกกรัง-ป่าสัก	-	-	37.57	37.62	37.57	น้ำปกติ	↓
45	จ.ตาก	บ้านปากหรือหัวขี้ อ.บ้านตาก	ปิง-วัง-สะแกกรัง-ป่าสัก	-	-	117.77	117.77	117.77	น้ำปกติ	↔
46	จ.เพชรบูรณ์	บ้านจางวาง อ.หล่มสัก	ปิง-วัง-สะแกกรัง-ป่าสัก	-	-	129.70	129.70	129.70	น้ำปกติ	↔
47	จ.เพชรบูรณ์	แม่น้ำป่าสักที่ อ.เมืองเพชรบูรณ์	ปิง-วัง-สะแกกรัง-ป่าสัก	-	-	110.70	110.75	110.75	น้ำปกติ	↔
48	จ.สระบุรี	แม่น้ำป่าสักที่ อ.เสาไห้	ปิง-วัง-สะแกกรัง-ป่าสัก	-	-	7.90	7.90	7.95	น้ำปกติ	↑
49	จ.สระบุรี	แม่น้ำป่าสักที่ อ.แก่งคอย	ปิง-วัง-สะแกกรัง-ป่าสัก	-	-	7.48	7.48	7.48	น้ำปกติ	↔



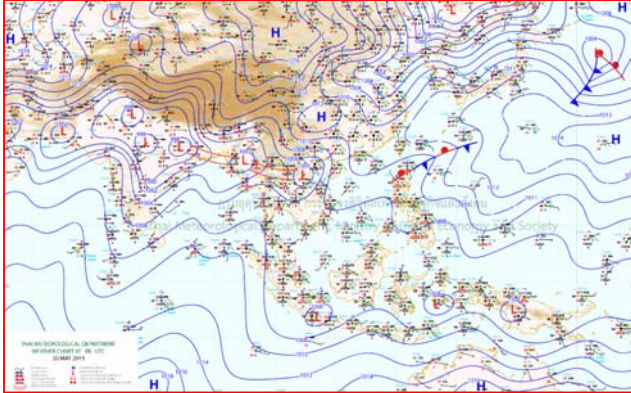
ปริมาณน้ำฝนสูงสุด (มม.)

จังหวัด	๒๖ พ.ค. ๖๒	๒๗ พ.ค. ๖๒	๒๘ พ.ค. ๖๒	๒๙ พ.ค. ๖๒	๓๐ พ.ค. ๖๒
จ.พิษณุโลก	-	-	๖.๗	๒.๘	๑๐.๐
จ.ร้อยเอ็ด	-	๐.๘	๑๕.๐	๑๒.๒	๒.๙
จ.ศรีสะเกษ	๑๗.๗	๒๐.๘	๐.๔	๐.๔	๑.๑
จ.นครราชสีมา	๒.๙	๐.๑	๑๔.๑	-	๐.๓
จ.มหาสารคาม	-	-	๑๖.๓	๒๔.๕	๑.๕
จ.ตราด	๓๙.๓	๓.๕	๐.๒	๙.๘	-
จ.ชลบุรี	-	๖๓.๗	๒๘.๕	๕๑.๘	๓๓.๙
จ.นครนายก	๑๕.๐	๒.๐	๐.๘	๒๐.๐	๑๘.๕
จ.ปราจีนบุรี	๑๘.๔	๓๙.๔	๑๔.๖	๑๗.๖	๒.๖
จ.สระแก้ว	๐.๘	-	๑๓.๑	๓.๙	-
จ.ฉะเชิงเทรา	-	๕.๑	๒.๙	๒๐.๙	๗.๐
จ.ระยอง	๒.๐	๒๘.๓	๑๓.๗	๕๐.๐	-
จ.จันทบุรี	๒๒.๔	๓๑.๐	๒๒.๐	๗.๙	๐.๑
จ.เพชรบุรี	-	๑๔.๖	๓๒.๙	-	๘.๗
จ.ประจวบคีรีขันธ์	๓.๙	-	๐.๑	๑.๒	-
จ.ชุมพร	๐.๑	-	๒๔.๘	๔๖.๘	๐.๔
จ.สุราษฎร์ธานี	๑๑.๖	๓.๐	๗.๘	๕๗.๗	๒๖.๘
จ.นครศรีธรรมราช	๐.๒	๐.๙	๓๙.๖	๘.๕	๑๒.๐
จ.พัทลุง	๐.๒	๑๗.๘	-	-	๒๗.๑
จ.สงขลา	๒๔.๘	๘.๑	๑๐.๘	๓.๙	๕.๒
จ.ปัตตานี	-	-	๔๐.๘	๐.๘	๙.๖
จ.ยะลา	-	-	๒.๐	๐.๓	๙.๙
จ.นราธิวาส	-	-	๑๐.๐	-	-
จ.ระนอง	๓๒.๓	-	๑๒.๗	๑๙.๐	-
จ.พังงา	๙.๒	๑๗.๔	๘.๔	๓๙.๘	๗.๐
จ.กระบี่	-	๐.๓	-	-	๔๘.๘
จ.ภูเก็ต	-	๑๒.๔	๕.๓	๒๙.๓	๕๖.๕
จ.ตรัง	๓.๑	๑.๐	๑๕.๐	-	๙.๖
จ.สตูล	-	-	๓.๑	-	๓๕.๓

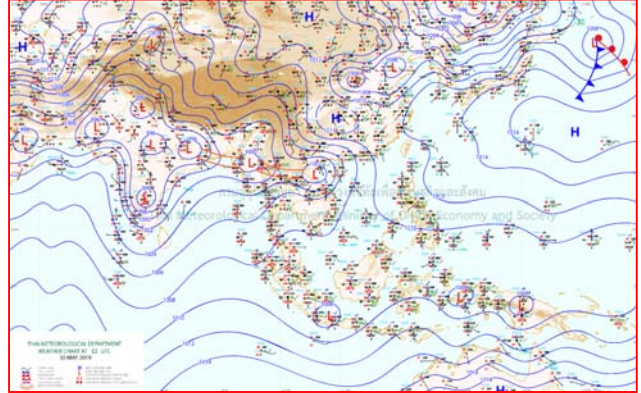




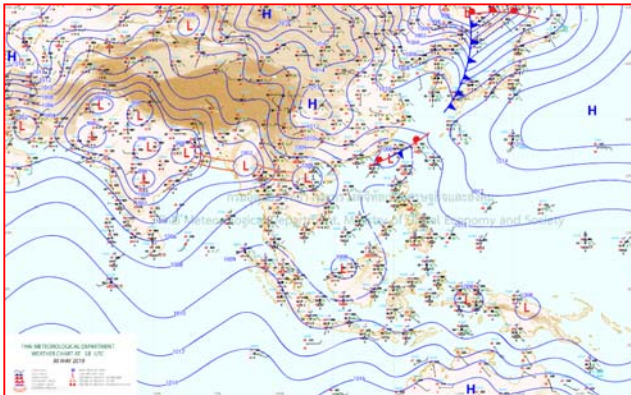
# แผนที่อากาศ



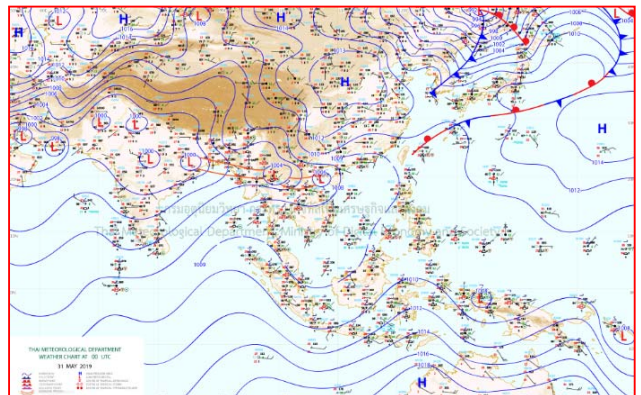
๓๐ พ.ค. ๖๒ เวลา ๑๓:๐๐ น. ๑



๓๐ พ.ค ๖๒ เวลา ๑๕:๐๐ น. ๒



๓๑ พ.ค. ๖๒ เวลา ๐๑:๐๐ น ๓



๓๑ พ.ค. ๖๒ เวลา ๐๗:๐๐ น. ๔



รายงานปริมาณน้ำฝนจากกรมอุตุนิยมวิทยา

วันที่ 31 พฤษภาคม 2562

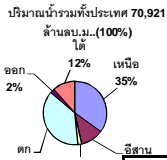
รายงานฝน เวลา 07.00 น. ของวันที่ 30 พฤษภาคม 2562

สถานีอุตุนิยมวิทยา					ปริมาณน้ำฝน24 ชม.(mm)	ปริมาณน้ำฝนสะสม(mm.)								
<b>ภาคเหนือ</b>					สูงสุด ของประเทศ	79.0	878.5	<b>ภาคใต้ฝั่งตะวันออก</b>						
สถานีอุตุนิยมวิทยา	ปริมาณน้ำฝน24 ชม.(mm)	ปริมาณน้ำฝนสะสม(mm.)	ปริมาณฝน พ.ล. (mm.)	สถานะฝนสะสม ปัจจุบันเทียบกับค่าเฉลี่ย 30 ปี	สูงสุด ของภาคเหนือ	79.0	309.2	สถานีอุตุนิยมวิทยา	ปริมาณน้ำฝน24 ชม.(mm)	ปริมาณน้ำฝนสะสม(mm.)	ปริมาณฝน พ.ล. (mm.)	สถานะฝนสะสม ปัจจุบันเทียบกับค่าเฉลี่ย 30 ปี		
					สูงสุด ของภาคกลาง	40.2	301.7						สูงสุด ของภาคตะวันออกเฉียงเหนือ	24.9
แม่ฮ่องสอน	-	261.1	174.5	ต่ำกว่า	สูงสุด ของภาคตะวันออก	33.9	850.9	เพชรบุรี	8.7	133.7	99.5	ต่ำกว่า		
ดอยอ่างขาง	79.0	272.4	***	***	สูงสุด ของภาคใต้ฝั่งตะวันออก	27.1	679.1	หนองพลับ สกษ.	ไม่มีฝน	235.3	153.2	ต่ำกว่า		
เชียงใหม่	25.1	171.8	213.4	ต่ำกว่า	สูงสุด ของภาคใต้ฝั่งตะวันตก	56.5	878.5	หัวหิน	ไม่มีฝน	134.1	108.9	ต่ำกว่า		
เชียงใหม่ สกษ.	35.2	179.7	214.3	ต่ำกว่า	<b>ภาคตะวันออกเฉียงเหนือ</b>				ประจวบคีรีขันธ์	-	110.0	126.9	ต่ำกว่า	
ทุ่งช้าง	12.9	133.2	220.1	ต่ำกว่า	สถานีอุตุนิยมวิทยา	ปริมาณน้ำฝน24 ชม.(mm)	ปริมาณน้ำฝนสะสม(mm.)	สถานะฝนสะสม ปัจจุบันเทียบกับค่าเฉลี่ย 30 ปี	ชุมพร	0.1	476.8	190.8	สูงกว่า	
พะเยา	4.4	152.3	179.7	ต่ำกว่า					สวี สกษ.	0.4	396.8	210.4	ต่ำกว่า	
ห้วยฝาง	34.6	309.2	183.0	ต่ำกว่า	เลย สกษ.	-	208.9	202.7	ต่ำกว่า	เกาะสมุย	7.2	347.1	155.9	สูงกว่า
เด่น	28.9	187.5	158.7	ต่ำกว่า	หนองคาย	8.6	308.5	224.9	ต่ำกว่า	สุราษฎร์ธานี	0.1	294.4	178.0	ต่ำกว่า
แม่สะเรียง	5.3	135.8	162.3	ต่ำกว่า	เลย	-	148.2	199.3	ต่ำกว่า	นครศรีธรรมราช	11.2	679.1	173.8	สูงกว่า
แม่ใจ สกษ.	-	-	163.8	ต่ำกว่า	อุดรธานี	24.9	169.0	198.5	ต่ำกว่า	นครศรีธรรมราช สกษ.	ไม่มีฝน	520.4	210.7	สูงกว่า
เชียงใหม่	3.4	127.7	162.0	ต่ำกว่า	สกลนคร สกษ.	16.5	338.2	217.3	ต่ำกว่า	สุราษฎร์ธานี สกษ.	17.6	472.6	157.5	สูงกว่า
ลำปาง	38.7	228.4	160.4	ต่ำกว่า	สกลนคร	3.2	295.0	227.6	ต่ำกว่า	พระแสง สอท.	26.8	366.4	161.6	ต่ำกว่า
ลำพูน	15.0	162.5	154.8	ต่ำกว่า	นครพนม	3.6	344.3	257.1	ต่ำกว่า	ลาวง	12.0	435.0	206.2	ต่ำกว่า
แพร่	-	277.0	178.1	ต่ำกว่า	นครพนม สกษ.	14.8	527.5	180.2	สูงกว่า	พัทลุง สกษ.	27.1	328.2	132.3	ต่ำกว่า
น่าน	11.3	307.2	177.3	ต่ำกว่า	หนองบัวลำภู	1.0	285.6	***	***	สงขลา	5.2	405.6	119.6	สูงกว่า
น่าน สกษ.	17.2	297.8	181.0	ต่ำกว่า	ขอนแก่น	4.9	332.8	168.7	สูงกว่า	หาดใหญ่	1.0	435.0	147.7	สูงกว่า
ลำปาง สกษ.	35.9	163.7	174.6	ต่ำกว่า	มหาสารคาม	1.5	294.7	161.5	ต่ำกว่า	ดอนขันธ์ สกษ.	ไม่มีฝน	407.0	174.1	ต่ำกว่า
อุดรดิตถ์	24.6	97.5	230.0	ต่ำกว่า	มุกดาหาร	2.0	232.5	199.5	ต่ำกว่า	สะเดา	ไม่มีฝน	283.2	114.0	ต่ำกว่า
สุโขทัย	6.1	110.1	158.3	ต่ำกว่า	นครราชสีมา	14.8	307.3	157.1	สูงกว่า	ปัตตานี	9.6	454.6	137.5	สูงกว่า
ศรีสะเกษ สกษ.	4.9	99.1	184.5	ต่ำกว่า	กาฬสินธุ์	ฝนเล็กน้อย	233.1	190.1	ต่ำกว่า	ยะลา สกษ.	-	655.3	***	***
นลัมสีก	ไม่มีฝน	210.4	150.8	ต่ำกว่า	ชัยภูมิ	4.6	267.6	140.2	ต่ำกว่า	นราธิวาส	ไม่มีฝน	467.7	142.1	สูงกว่า
แม่สอด	2.9	124.0	174.2	ต่ำกว่า	ร้อยเอ็ด สกษ.	2.9	329.3	178.9	สูงกว่า	<b>ภาคใต้ฝั่งตะวันตก</b>				
ตาก	28.8	206.2	174.9	ต่ำกว่า	ร้อยเอ็ด	0.4	263.9	186.1	ต่ำกว่า	สถานีอุตุนิยมวิทยา	ปริมาณน้ำฝน24 ชม.(mm)	ปริมาณน้ำฝนสะสม(mm.)	ปริมาณฝน พ.ล. (mm.)	สถานะฝนสะสม ปัจจุบันเทียบกับค่าเฉลี่ย 30 ปี
เชียงใหม่	-	8.5	197.6	ต่ำกว่า	อุบลราชธานี (ศูนย์ฯ)	1.7	335.4	208.6	ต่ำกว่า					
พิษณุโลก	8.8	206.1	170.9	ต่ำกว่า	อุบลราชธานี สกษ.	ไม่มีฝน	286.6	188.6	ต่ำกว่า	ตะกั่วป่า	7.0	878.50	527.40	สูงกว่า
เพชรบูรณ์	2.0	289.0	162.8	ต่ำกว่า	ศรีสะเกษ	1.1	325.0	208.0	ต่ำกว่า	กระบี่	48.8	341.00	171.60	ต่ำกว่า
กำแพงเพชร	16.4	211.1	195.5	ต่ำกว่า	ท่าตูม	1.6	284.5	172.3	ต่ำกว่า	ภูเก็ต	12.0	349.10	259.50	ต่ำกว่า
อุ้มผาง	ไม่มีฝน	217.8	195.0	ต่ำกว่า	นครราชสีมา	0.3	150.5	154.1	ต่ำกว่า	ภูเก็ต (ศูนย์ฯ)	56.5	516.30	281.50	สูงกว่า
พิจิตร สกษ.	5.0	108.0	162.6	ต่ำกว่า	สุรินทร์	ไม่มีฝน	230.4	179.8	ต่ำกว่า	เกาะลันตา	-	248.20	244.80	ต่ำกว่า
ดอยชุมพล สกษ.	7.1	162.4	202.6	ต่ำกว่า	สุรินทร์ สกษ.	ไม่มีฝน	339.2	171.7	สูงกว่า	ตรัง	9.6	543.40	217.50	ต่ำกว่า
วิเชียรบุรี	1.5	215.5	158.1	ต่ำกว่า	ไซคชัย	ไม่มีฝน	86.0	149.0	ต่ำกว่า	สตูล	3.5	537.60	233.30	สูงกว่า
<b>ภาคกลาง</b>					ปากช่อง สกษ.	ไม่มีฝน	302.8	136.1	ต่ำกว่า	สรุปปริมาณฝนมาก		สถานีอุตุนิยมวิทยา	ปริมาณน้ำฝน24 ชม.(mm)	ปริมาณน้ำฝนสะสม(mm.)
สถานีอุตุนิยมวิทยา	ปริมาณน้ำฝน24 ชม.(mm)	ปริมาณน้ำฝนสะสม(mm.)	ปริมาณฝน พ.ล. (mm.)	สถานะฝนสะสม ปัจจุบันเทียบกับค่าเฉลี่ย 30 ปี	นางรอง	ไม่มีฝน	242.3	166.6	ต่ำกว่า	1	ดอยอ่างขาง	79.0	272.4	
นครสวรรค์	ไม่มีฝน	274.2	150.7	สูงกว่า	บุรีรัมย์	ไม่มีฝน	423.3	179.7	สูงกว่า	2	ภูเก็ต (ศูนย์ฯ)	56.5	516.3	
ตากฟ้า สกษ.	2.3	299.2	149.4	สูงกว่า	<b>ภาคตะวันออก</b>				3	กระบี่	48.8	341.0		
ชัยนาท สกษ.	0.4	242.7	135.8	สูงกว่า	สถานีอุตุนิยมวิทยา	ปริมาณน้ำฝน24 ชม.(mm)	ปริมาณน้ำฝนสะสม(mm.)	ปริมาณฝน พ.ล. (mm.)	สถานะฝนสะสม ปัจจุบันเทียบกับค่าเฉลี่ย 30 ปี	4	สนามบินสุวรรณภูมิ	40.2	301.7	
อุทัยธานี	ไม่มีฝน	112.7	208.0	ต่ำกว่า	นครนายก	18.5	221.8	***	***	5	ลำปาง	38.7	228.4	
พระนครศรีอยุธยา	31.4	161.3	***	***	ปราจีนบุรี	2.6	322.0	231.0	ต่ำกว่า	ปริมาณฝนสูงสุด	ดอยอ่างขาง	79.0	272.4	
บัวชุม	ไม่มีฝน	153.1	136.2	ต่ำกว่า	กบินทร์บุรี	1.7	229.8	192.3	ต่ำกว่า	ฝนสะสมสูงสุด	ตะกั่วป่า	7.0	878.5	
ปทุมธานี สกษ.	ไม่มีฝน	251.2	171.9	สูงกว่า	สระแก้ว	ฝนเล็กน้อย	302.9	179.3	ต่ำกว่า	ศูนย์ฝึกอบรมวิทยากร				
สมุทรปราการ สกษ.	35.5	209.0	***	***	ฉะเชิงเทรา	7.0	283.8	147.7	ต่ำกว่า	ศูนย์ฝึกอบรมวิทยากร		ศูนย์เมขลา		
ทองผาภูมิ	8.5	145.5	227.5	ต่ำกว่า	ชลบุรี	3.5	263.1	175.3	ต่ำกว่า	ศูนย์ฝึกอบรมวิทยากร				
สุพรรณบุรี	17.5	158.2	114.3	ต่ำกว่า	เกาะสีชัง	33.9	263.6	134.4	ต่ำกว่า	ศูนย์ฝึกอบรมวิทยากร				
ลพบุรี	ไม่มีฝน	99.5	147.1	ต่ำกว่า	ทัพพระยา	10.6	323.6	148.3	สูงกว่า	ศูนย์ฝึกอบรมวิทยากร				
อุทธรณ์ สกษ.	5.2	203.3	112.0	ต่ำกว่า	ลพบุรี	ไม่มีฝน	190.3	168.3	ต่ำกว่า	ศูนย์ฝึกอบรมวิทยากร				
สนามบินสุวรรณภูมิ	40.2	301.7	155.0	สูงกว่า	แหลมฉบัง	3.2	72.4	137.2	ต่ำกว่า	ศูนย์ฝึกอบรมวิทยากร				
สมุทรสงคราม	22.9	192.8	***	***	สัตหีบ	1.5	252.9	171.9	ต่ำกว่า	ศูนย์ฝึกอบรมวิทยากร				
กาญจนบุรี	ไม่มีฝน	124.3	145.3	ต่ำกว่า	ระยอง	ฝนเล็กน้อย	447.1	198.6	สูงกว่า	ศูนย์ฝึกอบรมวิทยากร				
นครปฐม	ไม่มีฝน	254.4	116.2	สูงกว่า	หัวไผ่ สกษ.	ไม่มีฝน	200.0	204.9	ต่ำกว่า	ศูนย์ฝึกอบรมวิทยากร				
กรุงเทพฯ บางนา สกษ.	10.7	207.3	199.8	ต่ำกว่า	จันทบุรี	-	489.2	392.5	ต่ำกว่า	ศูนย์ฝึกอบรมวิทยากร				
กรุงเทพฯ ท่าเรือคลองเตย	18.8	134.3	245.5	ต่ำกว่า	พัลวัน สกษ.	-	-	356.9	ต่ำกว่า	ศูนย์ฝึกอบรมวิทยากร				
กรุงเทพฯ เขหนามนคร	-	1.1	247.7	ต่ำกว่า	ตราด	-	850.9	426.7	สูงกว่า	ศูนย์ฝึกอบรมวิทยากร				
สนามบินดอนเมือง	1.6	218.0	207.6	ต่ำกว่า						ศูนย์ฝึกอบรมวิทยากร				
ปาร์ก	5.2	268.9	140.9	สูงกว่า						ศูนย์ฝึกอบรมวิทยากร				
ราชบุรี	-	224.7	147.7	ต่ำกว่า						ศูนย์ฝึกอบรมวิทยากร				

สัญลักษณ์ \*\*\*ไม่มีข้อมูล - ยังไม่ได้รับรายงาน/ไม่มีข้อมูล/ไม่มีฝน

หมายเหตุ ใ้รับรายงานเพิ่มเติมโดยการบันทึกของเจ้าหน้าที่เป็นรายวัน ณ เวลา 07:00 น.

ปริมาณฝนสูงสุด - ไม่มี -



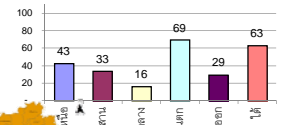
## รายงานสรุปสภาพน้ำในอ่างเก็บน้ำขนาดใหญ่และขนาดกลาง

รายงานสถานการณ์ ณ วันที่ 31 พฤษภาคม 2562

ปริมาณน้ำในอ่างที่ใช้การได้ในสัปดาห์นี้ + มากกว่า / - น้อยกว่า สัปดาห์ก่อน **426.29** ล้าน ลบ.ม.

สรุปสถานการณ์ปริมาณน้ำในอ่างเก็บน้ำที่ใช้ในทุกกิจกรรมทั่วประเทศ มากกว่าปริมาณน้ำที่เหลือเข้าอ่าง เมื่อเทียบกับสัปดาห์ที่ผ่านมา ควรใช้น้ำอย่างระมัดระวัง

% ปริมาณน้ำรวมแต่ละภาคปัจจุบัน



สรุปสถานการณ์ปริมาณน้ำในอ่างฯ

คงที่	3	อ่าง
ลดลง	22	อ่าง
เพิ่มขึ้น	13	อ่าง

เปรียบเทียบปริมาณน้ำรวม  
ประเทศไทยปัจจุบัน  
ปี 62 และ ปี 61

วันที่ 31 พฤษภาคม 2562 แห่งกัน

37,711 ล้าน ลบ.ม. หรือ เท่ากัน

วันที่ 31 พฤษภาคม 2561 แห่งกัน

42,923 ล้าน ลบ.ม. หรือ เท่ากัน

60%

ภาค อ่างเก็บน้ำ เชื่อม	ความจ ที่ รอก. (ล้าน ม.³)	ปริมาณน้ำ ที่ไม่ได้ ใช้การ (ล้าน ม.³)	ใช้การ ได้จริง (ล้าน ม.³)	ปริมาณน้ำรวม		ปัจจุบัน วันที่ 31 พฤษภาคม 2562				สัปดาห์ก่อน วันที่ 25 พฤษภาคม 2562				ปริมาณน้ำ + เพิ่มขึ้น - ลดลง (ล้าน ม.³)	สถานการณ์ ในอ่าง		
				วันที่ 31 พฤษภาคม 2561	%	ปริมาณน้ำรวม		ปริมาณน้ำใช้การได้จริง		ปริมาณน้ำรวม		ปริมาณน้ำใช้การได้จริง					
						ปริมาณน้ำ (ล้าน ม.³)	%	ปริมาณน้ำ (ล้าน ม.³)	%	ปริมาณน้ำ (ล้าน ม.³)	%	ปริมาณน้ำ (ล้าน ม.³)	%				
<b>ภาคเหนือ (7)</b>																	
1	ภูมิพล (2)	ดาก	13,462	3,800	9,662	7,388	55%	5,892	44%	2,092	16%	6047	45%	2,247	17%	-155.00	ลดลง
2	สิริกิติ์ (2)	อุดรดิตต์	9,510	2,850	6,660	5,051	53%	4,187	44%	1,337	14%	4291	45%	1,441	15%	-104.00	ลดลง
3	แม่งัด	เชียงใหม่	265	12	253	150	57%	96	36%	84	32%	102	38%	90	34%	-6.00	ลดลง
4	แมกวาง	เชียงใหม่	263	14	249	67	25%	57	22%	43	16%	56	21%	42	16%	1.00	เพิ่มขึ้น
5	กัวลม	ลำปาง	106	3	103	62	58%	56	53%	53	50%	52	49%	49	46%	4.00	เพิ่มขึ้น
6	กัวคองหมา	ลำปาง	170	6	164	96	56%	71	42%	65	38%	72	42%	66	39%	-1.00	ลดลง
7	แควน้อย	พิษณุโลก	939	43	896	282	30%	190	20%	147	16%	197	21%	154	16%	-7.00	ลดลง
	แม่มอก		110	16	94	44	40%	35	32%	19	17%	35	32%	19	17%	-	คงที่
<b>รวมภาคเหนือ</b>		<b>34.85%</b>	<b>24,825</b>	<b>6,744</b>	<b>18,081</b>	<b>13,139</b>	<b>53%</b>	<b>10,585</b>	<b>43%</b>	<b>3,821</b>	<b>15%</b>	<b>10852</b>	<b>44%</b>	<b>4,089</b>	<b>16%</b>	<b>-268.00</b>	<b>ลดลง</b>
<b>ภาคตะวันออกเฉียงเหนือ (12)</b>																	
8	ห้วยหลวง	อุดรธานี	136	7	129	60	44%	29	21%	22	16%	28	21%	21	15%	1.00	เพิ่มขึ้น
9	น้ำจูน	สกลนคร	520	45	475	294	57%	246	47%	201	39%	244	47%	199	38%	2.00	เพิ่มขึ้น
10	น้ำพุง (2)	สกลนคร	165	8	157	51	31%	60	36%	52	32%	63	38%	55	33%	-3.00	ลดลง
11	จุฬารัตน์ (2)	ชัยภูมิ	164	37	127	106	65%	81	49%	44	27%	80	49%	43	26%	1.00	เพิ่มขึ้น
12	ลุมพินี (2)	ขอนแก่น	2,431	581	1,850	1,013	42%	592	24%	11	0%	582	24%	1	0%	10.00	เพิ่มขึ้น
13	ลำปาว	กาฬสินธุ์	1,980	100	1,880	830	42%	538	27%	438	22%	516	26%	416	21%	22.00	เพิ่มขึ้น
14	ลำตะคอง	นครราชสีมา	314	22	292	189	60%	171	54%	149	47%	173	55%	151	48%	-2.00	ลดลง
15	ลำพระเพลิง	นครราชสีมา	155	1	154	94	61%	21	14%	20	13%	26	17%	25	16%	-5.00	ลดลง
16	มูลขม	นครราชสีมา	141	7	134	75	53%	43	30%	36	26%	44	31%	37	26%	-1.00	ลดลง
17	ลำแซะ	นครราชสีมา	275	7	268	114	43%	103	37%	96	35%	105	38%	98	36%	-2.00	ลดลง
18	ลำน้ำรอง	บุรีรัมย์	121	3	118	64	53%	38	31%	35	29%	38	31%	35	29%	-	คงที่
19	สิรินธร (2)	อุบลราชธานี	1,966	831	1,135	919	47%	862	44%	31	2%	857	44%	26	1%	5.00	เพิ่มขึ้น
<b>รวมภาค ดอน.</b>		<b>11.80%</b>	<b>8,369</b>	<b>1,649</b>	<b>6,720</b>	<b>3,813</b>	<b>46%</b>	<b>2,783</b>	<b>33%</b>	<b>1,135</b>	<b>14%</b>	<b>2756</b>	<b>33%</b>	<b>1,107</b>	<b>13%</b>	<b>28.00</b>	<b>เพิ่มขึ้น</b>
<b>ภาคกลาง (3)</b>																	
20	ป่าสักชลสิทธิ์	ลพบุรี	960	3	957	238	25%	114	12%	111	12%	125	13%	122	13%	-11.00	ลดลง
21	ห้วยเสลา	อุทัยธานี	160	17	143	99	62%	39	24%	22	14%	38	24%	21	13%	1.00	เพิ่มขึ้น
22	กระเสียว	สุพรรณบุรี	240	40	200	235	98%	67	28%	27	11%	65	27%	25	10%	2.00	เพิ่มขึ้น
<b>รวมภาคกลาง</b>		<b>1.92%</b>	<b>1,360</b>	<b>60</b>	<b>1,300</b>	<b>573</b>	<b>42%</b>	<b>219</b>	<b>16%</b>	<b>160</b>	<b>12%</b>	<b>228</b>	<b>17%</b>	<b>168</b>	<b>12%</b>	<b>-8.00</b>	<b>ลดลง</b>
<b>ภาคตะวันออก (2)</b>																	
23	ศรีนครินทร์ (2)	กาญจนบุรี	17,745	10,265	7,480	14,302	81%	13,899	78%	3,634	20%	13,949	79%	3,684	21%	-50.00	ลดลง
24	วชิราลงกรณ (2)	กาญจนบุรี	8,860	3,012	5,848	4,625	52%	4,586	52%	1,574	18%	4,644	52%	1,632	18%	-58.00	ลดลง
<b>รวมภาคตะวันออก</b>		<b>37.51%</b>	<b>26,605</b>	<b>13,277</b>	<b>13,328</b>	<b>18,927</b>	<b>71%</b>	<b>18,485</b>	<b>69%</b>	<b>5,208</b>	<b>20%</b>	<b>18593</b>	<b>70%</b>	<b>5,316</b>	<b>20%</b>	<b>-108.00</b>	<b>ลดลง</b>
<b>ภาคตะวันออก (6+4)</b>																	
25	ขุนด่านฯ	นครนายก	224	5.00	219	48	21%	29	13%	24	11%	31	14%	26	12%	-2.00	ลดลง
26	คลองสีปัด	ฉะเชิงเทรา	420	30.00	390	214	51%	76	18%	46	11%	87	21%	57	14%	-11.00	ลดลง
27	บางพระ (3)	ชลบุรี	117	12.00	105	76	65%	46	39%	34	29%	47	40%	35	30%	-1.00	ลดลง
28	หนองปลาไหล(3)	ระยอง	164	13.75	150	135	82%	86	53%	72	44%	86	53%	72	44%	-	คงที่
29	ประแสร์ (3)	ระยอง	295	20.00	275	218	74%	123	42%	103	35%	124	42%	104	35%	-1.00	ลดลง
30	มาบประชัน (3)	ระยอง	17	0.72	16	13	78%	10	62%	10	57%	10	62%	9.55	58%	-0.04	ลดลง
31	หนองค้อ (3)	ระยอง	21	1.00	20	14	67%	5	24%	4	19%	5	24%	4.11	19%	0.05	เพิ่มขึ้น
32	ดอกกราย (3)	ระยอง	79	3.00	76	52	66%	27	33%	24	30%	27	33%	23.60	30%	-	คงที่
33	คลองใหญ่ (3)	ระยอง	45	3.00	42	31	68%	27	60%	24	53%	27	58%	23.53	52%	0.70	เพิ่มขึ้น
34	นคมดินทรจันทรา	ปราจีนบุรี	295	19.00	276	58	20%	64	22%	45	15%	75	25%	56.00	19%	-11.00	ลดลง
<b>รวมภาคตะวันออก</b>		<b>2.37%</b>	<b>1,678</b>	<b>107</b>	<b>1,570</b>	<b>859</b>	<b>51%</b>	<b>493</b>	<b>29%</b>	<b>386</b>	<b>23%</b>	<b>519</b>	<b>31%</b>	<b>411</b>	<b>25%</b>	<b>-25.29</b>	<b>ลดลง</b>
<b>ภาคใต้ (4)</b>																	
35	แก่งกระจาน	เพชรบุรี	710	65	645	303	43%	284	40%	219	31%	291	41%	226	32%	-7.00	ลดลง
36	ปราณบุรี	ประจวบคีรีขันธ์	391	18	373	251	64%	193	49%	175	45%	194	50%	176	45%	-1.00	ลดลง
37	รัชชประภา (2)	สุราษฎร์ธานี	5,639	1,352	4,287	3,823	68%	3,719	66%	2,367	42%	3760	67%	2,408	43%	-41.00	ลดลง
38	บางกลาง (2)	ยะลา	1,454	276	1,178	1,233	85%	949	65%	673	46%	945	65%	669	46%	4.00	เพิ่มขึ้น
<b>รวมภาคใต้</b>		<b>11.55%</b>	<b>8,194</b>	<b>1,711</b>	<b>6,483</b>	<b>5,612</b>	<b>68%</b>	<b>5,145</b>	<b>63%</b>	<b>3,434</b>	<b>42%</b>	<b>5190</b>	<b>63%</b>	<b>3,479</b>	<b>42%</b>	<b>-45.00</b>	<b>ลดลง</b>
<b>รวมทั้งประเทศ</b>		<b>100%(38)</b>	<b>71,031</b>	<b>23,548</b>	<b>47,482</b>	<b>42,923</b>	<b>60%</b>	<b>37,711</b>	<b>53%</b>	<b>14,144</b>	<b>20%</b>	<b>38138</b>	<b>54%</b>	<b>14,570</b>	<b>21%</b>	<b>-426.29</b>	<b>ลดลง</b>

ที่มาข้อมูล : ตารางสรุปสภาพน้ำในอ่างเก็บน้ำขนาดใหญ่ทั่วประเทศ และตารางสรุปสภาพน้ำในอ่างเก็บน้ำภาคตะวันออก กรมชลประทาน

หมายเหตุ :

- อ่างเก็บน้ำขนาดใหญ่ หมายถึง อ่างเก็บน้ำที่มีความจุตั้งแต่ 100 ล้าน ลบ.ม. ขึ้นไป
- เป็นอ่างเก็บน้ำอยู่ในความรับผิดชอบของการไฟฟ้าฝ่ายผลิตแห่งประเทศไทย(10) นอกนั้นอยู่ในความรับผิดชอบของกรมชลประทาน (28)
- เป็นอ่างเก็บน้ำขนาดกลางที่มีความสำคัญต่อการอุตสาหกรรมและการประปา ของลุ่มน้ำชายฝั่งทะเลตะวันออก
- ที่มา : กรมชลประทาน และการไฟฟ้าฝ่ายผลิตแห่งประเทศไทย
- จังหวัดที่มีอ่างเก็บน้ำขนาดใหญ่มีจำนวน 26 จังหวัด ไม่มี 50 จังหวัด

รศ. หมายถึง ระดับเก็บกักของอ่าง



ศูนย์เขล



ศูนย์ป้องกันอุทกภัย กรมทรัพยากรน้ำ

**ลำดับของเขื่อนตามความจ**

- ศรีนครินทร์ 2.ภูมิพล 3.สิริกิติ์ 4.วชิราลงกรณ 5.รัชชประภา
- 6.ลุมพินี 7.สิรินธร 8.บางกลาง 9.ลำปาว 10.ป่าสัก

**ลำดับของเขื่อนตามปริมาณน้ำใช้การได้**

- ภูมิพล 2.ศรีนครินทร์ 3.สิริกิติ์ 4.วชิราลงกรณ 5.รัชชประภา
- 6.ลำปาว 7.ลุมพินี 8.บางกลาง 9.สิรินธร 10.ป่าสัก

## เตรียมรับมือฝนถล่มกรุง ๖๐-๗๐ % ทั่วไทยตกทั้งสัปดาห์

ประเทศไทยมีฝนตกต่อเนื่อง โดยในช่วงวันที่ ๓๐ - ๓๑ พ.ค. จะมีฝนตกหนักถึงหนักมากบางแห่ง ส่วนบริเวณทะเลอันดามันมีคลื่นสูง ๑-๒ เมตร บริเวณที่มีฝนฟ้าคะนองคลื่นสูงมากกว่า ๒ เมตร ขอความร่วมมือประชาชนบริเวณประเทศไทยระวังอันตรายจากฝนที่ตกหนักและฝนที่ตกสะสมไว้ด้วย สำหรับชาวเรือบริเวณทะเลอันดามันควรเดินเรือด้วยความระมัดระวัง

### พยากรณ์อากาศสำหรับประเทศไทยตั้งแต่เวลา ๐๖.๐๐ วันนี้ ถึง ๐๖.๐๐ วันพรุ่งนี้.

**ภาคเหนือ** มีฝนฟ้าคะนอง ร้อยละ ๖๐-๗๐ ของพื้นที่ตลอดช่วง กับมีฝนตกหนักถึงหนักมากบางแห่งในช่วงวันที่ ๓๐ -๓๑ พ.ค. อุณหภูมิต่ำสุด ๒๔-๒๗ องศาเซลเซียส อุณหภูมิสูงสุด ๓๓-๓๘ องศาเซลเซียส ลมตะวันตกเฉียงใต้ ความเร็ว ๑๐-๒๕ กม./ชม.

**ภาคตะวันออกเฉียงเหนือ** มีฝนฟ้าคะนอง ร้อยละ ๖๐-๘๐ ของพื้นที่ตลอดช่วง กับมีฝนตกหนักถึงหนักมากบางแห่งในช่วงวันที่ ๓๐ -๓๑ พ.ค. อุณหภูมิต่ำสุด ๒๓-๒๖ องศาเซลเซียส อุณหภูมิสูงสุด ๓๑-๓๖ องศาเซลเซียส ลมตะวันตกเฉียงใต้ ความเร็ว ๑๐-๒๕ กม./ชม.

**ภาคกลาง** มีฝนฟ้าคะนอง ร้อยละ ๖๐-๗๐ ของพื้นที่ตลอดช่วง กับมีฝนตกหนักถึงหนักมากบางแห่งในช่วงวันที่ ๓๐ -๓๑ พ.ค. อุณหภูมิต่ำสุด ๒๓-๒๕ องศาเซลเซียส อุณหภูมิสูงสุด ๓๓-๓๖ องศาเซลเซียส ลมตะวันตกเฉียงใต้ ความเร็ว ๑๐-๒๕ กม./ชม.

**ภาคตะวันออก** มีฝนฟ้าคะนอง ร้อยละ ๖๐-๗๐ ของพื้นที่ตลอดช่วง กับมีฝนตกหนักบางแห่ง อุณหภูมิต่ำสุด ๒๔-๒๘ องศาเซลเซียส อุณหภูมิสูงสุด ๓๑-๓๖ องศาเซลเซียส ลมตะวันตกเฉียงใต้ ความเร็ว ๑๕-๓๕ กม./ชม. ทะเลมีคลื่นสูง ๑-๒ เมตร บริเวณที่มีฝนฟ้าคะนองคลื่นสูงมากกว่า ๒ เมตร

**ภาคใต้ (ฝั่งตะวันออก)** มีฝนฟ้าคะนอง ร้อยละ ๔๐-๖๐ ของพื้นที่ ตลอดช่วง กับมีฝนตกหนักบางแห่ง อุณหภูมิต่ำสุด ๒๓-๒๖ องศาเซลเซียส อุณหภูมิสูงสุด ๓๒-๓๗ องศาเซลเซียส ลมตะวันตกเฉียงใต้ ความเร็ว ๑๕-๓๕ กม./ชม. ทะเลมีคลื่นสูง ๑-๒ เมตร ห่างฝั่งคลื่นสูงมากกว่า ๒ เมตร

**ภาคใต้ (ฝั่งตะวันตก)** มีฝนฟ้าคะนอง ร้อยละ ๔๐-๖๐ ของพื้นที่ ตลอดช่วง กับมีฝนตกหนักบางแห่ง อุณหภูมิต่ำสุด ๒๓-๒๕ องศาเซลเซียส อุณหภูมิสูงสุด ๓๐-๓๓ องศาเซลเซียส ลมตะวันตกเฉียงใต้ ความเร็ว ๑๕-๓๕ กม./ชม. ทะเลมีคลื่นสูง ๑-๒ เมตร บริเวณที่มีฝนฟ้าคะนองคลื่นสูงมากกว่า ๒ เมตร

**กรุงเทพมหานครและปริมณฑล** มีฝนฟ้าคะนอง ร้อยละ ๖๐-๗๐ ของพื้นที่ตลอดช่วง กับมีฝนตกหนักบางแห่ง ในช่วงวันที่ ๓๐ -๓๑ พ.ค. อุณหภูมิต่ำสุด ๒๔-๒๖ องศาเซลเซียส อุณหภูมิสูงสุด ๓๒-๓๖ องศาเซลเซียส ลมตะวันตกเฉียงใต้ ความเร็ว ๑๐-๒๕ กม./ชม.

