



# รายงานการเฝ้าระวังติดตามสถานการณ์น้ำ ๒๔ ชั่วโมง

ศูนย์ป้องกันวิกฤติน้ำ กรมทรัพยากรน้ำ กระทรวงทรัพยากรธรรมชาติและสิ่งแวดล้อม  
โทรศัพท์ ๐ ๒๒๔๘ ๖๖๓๑ โทรสาร ๐ ๒๒๔๘ ๖๖๒๙ <http://www.dwr.go.th>

รายงานฉบับที่ ๕๕๒/๒๕๕๙

เวลา ๑๕.๐๐ น.

วันที่ ๗ ตุลาคม ๒๕๕๙

เรื่อง รายงานการเฝ้าระวังติดตามสถานการณ์น้ำ ๒๔ ชั่วโมง

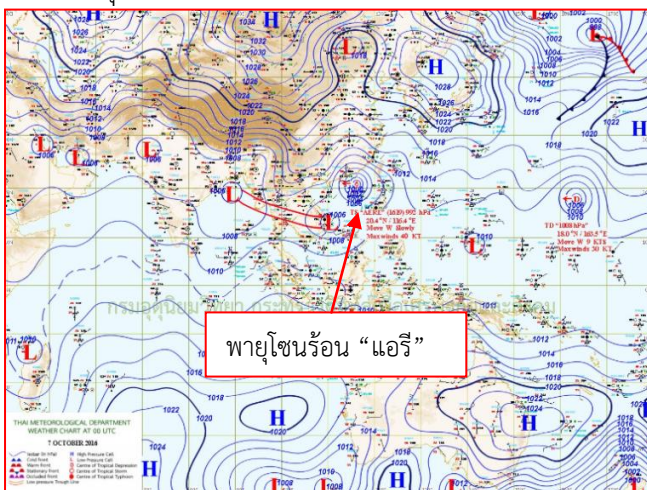
เรียนร.ม.ท.ส. เลขานุการ ร.ม.ท.ส.ปท.ท.ส. รอง ปท.ท.ส. อท.น. รอง อท.น. และหน่วยงานที่เกี่ยวข้อง

กรมทรัพยากรน้ำขอรายงานการเฝ้าระวังและติดตามสถานการณ์น้ำ ประจำวันที่ ๗ ตุลาคม ๒๕๕๙ ดังนี้

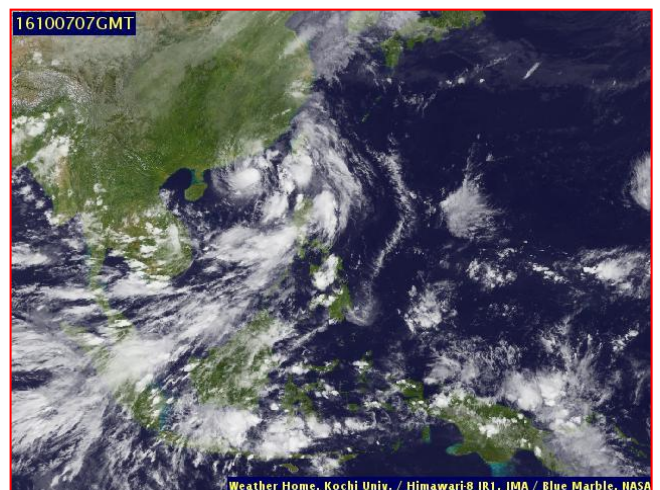
## ๑. สภาพอากาศ ณ เวลา ๑๒.๐๐ น. (ที่มา: กรมอุตุนิยมวิทยา)

พยากรณ์อากาศ ๒๔ ชั่วโมงข้างหน้า สภาพอากาศโดยทั่วไปของประเทศไทยตอนบนยังคงตกชุกหนาแน่น โดยมีฝนตกหนักบางแห่งในภาคเหนือตอนล่าง ภาคตะวันออกเฉียงเหนือตอนล่าง ภาคกลาง ภาคตะวันออก และภาคใต้ฝั่งตะวันตก ขอให้ประชาชนในบริเวณดังกล่าวระวังอันตรายจากฝนตกหนักและฝนที่ตกสะสมในระยะนี้ไว้ด้วย หลังจากนั้นในช่วงวันที่ ๘-๙ ตุลาคม ๒๕๕๙ ภาคเหนือและภาคตะวันออกเฉียงเหนือตอนบนจะมีฝนลดลง

สำหรับกรุงเทพมหานครและปริมณฑลมีฝนเพิ่มขึ้นกับมีฝนตกหนักบางแห่งในระหว่างเย็นถึงค่ำ

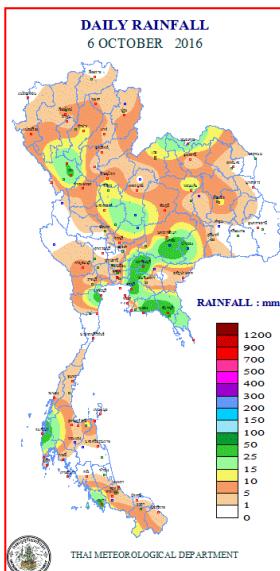


แผนที่อากาศ วันที่ ๗ ต.ค. ๒๕๕๙ เวลา ๐๗.๐๐ น.



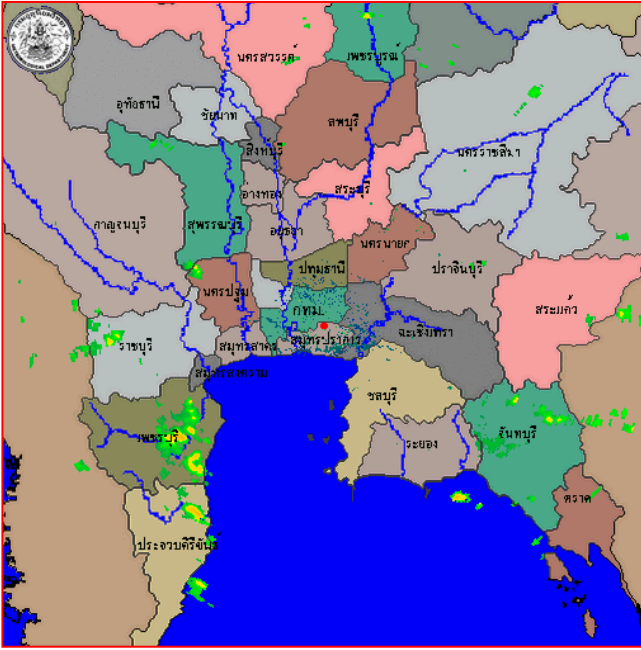
ภาพถ่ายจากดาวเทียม วันที่ ๗ ต.ค. ๒๕๕๙ เวลา ๑๔.๐๐ น.

## ๒. ปริมาณฝนสะสม ณ เวลา ๐๗.๐๐ น. (เมื่อวาน) - ๐๗.๐๐ น. (วันนี้) (ที่มา: กรมอุตุนิยมวิทยา)

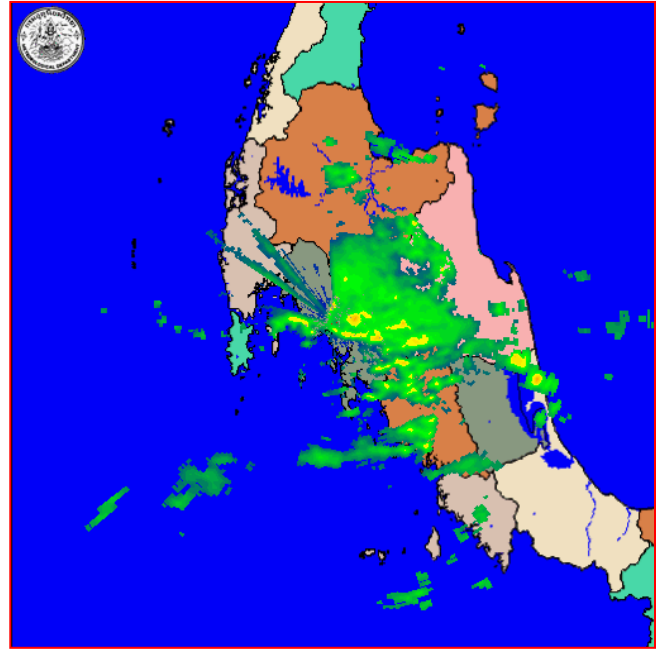


จุดตรวจวัด	ปริมาณฝน (มม.)
จ.ปราจีนบุรี	๕๘.๑
จ.นครราชสีมา (โชคชัย)	๕๕.๘
จ.ชลบุรี	๔๖.๐
จ.จันทบุรี	๓๙.๒
จ.สตูล	๓๒.๔
จ.จันทบุรี (นางรอง)	๒๖.๕
จ.ลพบุรี (บัวชุม)	๒๑.๐

๓. เรดาร์ตรวจอากาศ ณ วันที่ ๗ ตุลาคม ๒๕๕๙ (ที่มา: กรมอุตุนิยมวิทยา)



สถานีสุวรรณภูมิ เวลา ๑๕.๓๐ น.



สถานีกระบี่ เวลา ๑๕.๔๕ น.

จากเรดาร์ตรวจอากาศ จะพบว่ามีกลุ่มเมฆฝนกระจายบริเวณภาคเหนือ ภาคตะวันออกเฉียงเหนือ ภาคตะวันออก ภาคกลาง และภาคใต้

๔. สถานการณ์น้ำในอ่างเก็บน้ำขนาดใหญ่ ณ วันที่ ๗ ตุลาคม ๒๕๕๙ (ที่มา: กรมชลประทาน)

สภาพน้ำในอ่างเก็บน้ำขนาดใหญ่ ปริมาณน้ำในอ่างฯ ๔๕,๕๐๐ ล้าน ลบ.ม. คิดเป็นร้อยละ ๖๔ (ปริมาณน้ำใช้การได้ ๒๑,๙๗๓ ล้าน ลบ.ม. คิดเป็นร้อยละ ๔๗) ปริมาณน้ำในอ่างฯ เทียบกับปี ๒๕๕๘ (๓๙,๑๗๗ ล้าน ลบ.ม. คิดเป็นร้อยละ ๕๕) มากกว่าปี ๒๕๕๘ จำนวน ๖,๓๒๓ ล้าน ลบ.ม. ปริมาณน้ำไหลลงอ่างฯ จำนวน ๓๙๙.๙๔ ล้าน ลบ.ม. ปริมาณน้ำระบายจำนวน ๑๐๐.๐๖ ล้าน ลบ.ม. สามารถรับน้ำได้อีก ๒๕,๒๑๔ ล้าน ลบ.ม.

อ่างเก็บน้ำ	ปริมาณน้ำในอ่าง		ปริมาณน้ำใช้การได้		ปริมาณน้ำไหลลงอ่าง		ปริมาณน้ำระบาย		ปริมาณน้ำรับได้อีก (ล้าน ม. <sup>๓</sup> ) (ความจุที่ รนส.- ปริมาณน้ำปัจจุบัน)
	ปริมาณน้ำ (ล้าน ม. <sup>๓</sup> )	% น้ำเก็บกัก	ปริมาณน้ำ (ล้าน ม. <sup>๓</sup> )	% น้ำใช้การ	วันนี้ (ล้าน ม. <sup>๓</sup> )	เมื่อวาน (ล้าน ม. <sup>๓</sup> )	วันนี้ (ล้าน ม. <sup>๓</sup> )	เมื่อวาน (ล้าน ม. <sup>๓</sup> )	
๑.ภูมิพล	๖,๒๓๙	๔๖	๒,๔๓๙	๒๕	๔๙.๘๔	๔๙.๘๘	๑.๐๐	๑.๐๐	๗,๒๒๓
๒.สิริกิติ์	๗,๒๙๗	๗๗	๔,๔๔๗	๖๗	๒๕.๕๖	๒๕.๔๙	๒.๐๓	๑.๙๙	๓,๓๔๓
๓.จุฬาภรณ์	๑๓๕	๘๒	๙๘	๗๗	๘.๑๐	๔.๗๑	๐.๙๕	๐.๕๒	๗๒
๔.อุบลรัตน์	๑,๗๘๑	๗๓	๑,๒๐๐	๖๕	๕๐.๙๕	๔๕.๒๑	๕.๐๐	๓.๐๑	๖๕๐
๕.ลำปาว	๑,๑๕๔	๕๘	๑,๐๕๔	๕๖	๑๒.๐๖	๑๐.๑๗	๓.๗๐	๓.๙๑	๑,๒๙๖
๖.สิรินธร	๑,๔๖๙	๗๕	๖๓๗	๕๖	๒๔.๔๑	๙.๐๐	๑.๙๒	๓.๔๐	๔๙๗
๗.ป่าสักชลสิทธิ์	๘๘๑	๙๒	๘๗๘	๙๒	๖๒.๘๘	๕๗.๖๘	๕๐.๑๕	๔๓.๒๑	๗๙
๘.ศรีนครินทร์	๑๒,๖๘๔	๗๑	๒,๔๑๙	๓๒	๔๔.๐๒	๕๓.๐๑	๒.๐๑	๑.๙๕	๖,๑๖๖
๙.วีรลพการณ	๕,๓๑๒	๖๐	๒,๓๐๐	๓๙	๒๘.๗๐	๓๑.๓๖	๒.๑๕	๒.๐๓	๕,๖๘๘
๑๐.ขุนด่านปราการชล	๑๙๖	๘๘	๑๙๒	๘๗	๒.๘๑	๓.๗๓	๐.๙๒	๐.๐๔	๓๐
๑๑.รัชชประภา	๔,๖๓๓	๘๒	๓,๒๘๒	๗๗	๑๗.๑๓	๒๓.๑๒	๑๖.๗๓	๒๑.๑๑	๑,๙๘๗
๑๒.บางบาล	๓๙๔	๒๗	๑๑๗	๑๐	๐.๘๔	๐.๐๐	๒.๐๔	๒.๐๗	๑,๒๘๐

### ๕. สถานการณ์น้ำในประเทศ ณ วันที่ ๓ - ๗ ตุลาคม ๒๕๕๙ (ที่มา: กรมชลประทาน)

สถานี	แม่น้ำ	อำเภอ	จังหวัด	ระดับ ตลิ่ง (ม. รทก.)	ระดับน้ำ (ม.รทก.)					แนวโน้ม
					จันทร์	อังคาร	พุธ	พฤหัสบดี	ศุกร์	
					๓ ต.ค.	๔ ต.ค.	๕ ต.ค.	๖ ต.ค.	๗ ต.ค.	
P.๑	ปิง	เมือง	เชียงใหม่	๓.๗๐	๑.๕๓	๑.๕๙	๑.๗๐	๑.๕๖	๑.๕๘	เพิ่มขึ้น
W.๑C	วัง	เมือง	ลำปาง	๕.๒๐	๐.๘๓	๑.๑๔	๐.๗๙	๐.๗๔	๑.๓๐	เพิ่มขึ้น
Y.๔	ยม	เมือง	สุโขทัย	๗.๔๕	๔.๕๗	๔.๕๔	๔.๙๔	๔.๙๖	๔.๘๘	ลดลง
N.๖๗	น่าน	ชุมแสง	นครสวรรค์	๒๘.๓๐	๒๖.๘๑	๒๖.๘๐	๒๖.๘๔	๒๖.๘๙	๒๖.๙๓	ลดลง
C.๑๓	เจ้าพระยา	สรรพยา	ชัยนาท	๑๖.๓๔	๑๕.๕๐	๑๕.๕๐	๑๕.๖๔	๑๕.๘๐	๑๖.๐๖	เพิ่มขึ้น
M.๖A	มูล	สตึก	บุรีรัมย์	๕.๔๐	๕.๖๑	๕.๖๗	๕.๗๗	๕.๘๘	๕.๙๔	เพิ่มขึ้น
M.๗	มูล	เมือง	อุบลราชธานี	๗.๐๐	๖.๖๘	๖.๖๙	๖.๗๒	๖.๘๔	๖.๙๐	เพิ่มขึ้น
M.๑๙๑	ลำตะคอง	เมือง	นครราชสีมา	๓.๐๐	๒.๑๓	๑.๙๑	๑.๙๓	๑.๘๕	๑.๘๙	เพิ่มขึ้น
M.๑๕๙	ลำชี	จอมพระ	สุรินทร์	๑๑.๓๐	๖.๒๔	๖.๓๑	๖.๓๐	๖.๑๕	๖.๒๐	เพิ่มขึ้น
M.๙๕	ลำเสียวใหญ่	สุวรรณภูมิ	ร้อยเอ็ด	๓.๒๐	๓.๖๒	๓.๖๐	๓.๕๕	๓.๕๙	๓.๖๒	ล้นตลิ่ง
X.๖๔	คลองท่ามะ	ท่ามะ	ชุมพร	๑๗.๑๓	๘.๐๔	๗.๘๖	๘.๑๐	๘.๑๐	๗.๘๘	ลดลง
X.๑๔๙	คลองกลาย	นบพิตำ	นครศรีธรรมราช	๓๓.๙๖	๒๙.๒๐	๒๙.๓๕	๒๙.๐๗	๒๙.๑๒	๒๙.๐๕	ลดลง
X.๒๗๔	แม่น้ำโก-ลก	แว้ง	นราธิวาส	๒๒.๔๐	๑๘.๓๙	๑๘.๓๖	๑๘.๔๖	๑๘.๕๐	๑๘.๕๔	เพิ่มขึ้น
X.๓๗A	แม่น้ำตาปี	พระแสง	สุราษฎร์ธานี	๑๐.๗๖	๙.๖๗	๙.๗๐	๙.๔๙	๙.๕๒	๙.๕๘	เพิ่มขึ้น

\*\*\* ยังไม่ได้รับรายงาน

### ๖. สถานการณ์น้ำในพื้นที่ลุ่มน้ำโขง ณ วันที่ ๖ ตุลาคม ๒๕๕๙ (ที่มา: MRC: Mekong River Commission )

สถานี	ระดับตลิ่ง(เมตร)	ระดับน้ำ (เมตร)	ต่ำกว่าระดับตลิ่ง (เมตร)	แนวโน้ม
อ.เชียงแสน จ.เชียงราย	๑๒.๘๐	๓.๑๒	๙.๖๘	ลดลง
อ.เชียงคาน จ.เลย	๑๖.๐๐	๘.๓๙	๗.๖๑	ลดลง
อ.เมือง จ.หนองคาย	๑๒.๒๐	๖.๑๔	๖.๐๖	ลดลง
อ.เมือง จ.นครพนม	๑๒.๕๐	๖.๐๕	๖.๔๕	ลดลง
อ.เมือง จ.มุกดาหาร	๑๒.๐๐	๕.๘๑	๖.๑๙	ลดลง
อ.โขงเจียม จ.อุบลราชธานี	๑๔.๕๐	๗.๕๕	๖.๙๕	ลดลง

### ๖. สถานการณ์เตือนภัย Early Warning ณ วันที่ ๗ ตุลาคม ๒๕๕๙ (ที่มา: สำนักวิจัย พัฒนาและอุทกวิทยา กรมทรัพยากรน้ำ)

[เวลา ๐๘.๐๐ น. - ๑๕.๐๐ น.(วันนี้)]

การแจ้งเตือน	สถานี	การแจ้งเตือน
เตือนสีแดง (อพยพ)	บ้านเหมาะ (บ้านในหนด) ต.เหมาะ อ.กะปง จ.พังงา	ปริมาณฝนสะสม ๑๒ ชั่วโมง ๑๘๖.๐ มิลลิเมตร
เตือนสีเหลือง (เตือนภัย)	-	-
เตือนสีเขียว (เฝ้าระวัง)	บ้านวังไผ่ ต.นาไร่หลวง อ.สองแคว จ.น่าน	ปริมาณฝนสะสม ๑๒ ชั่วโมง ๘๙.๕ มิลลิเมตร

\*ได้รับข้อมูลจากทาง Social Media โดยโปรแกรม Line ศูนย์อุทกภัย ทน.

### ๗. เหตุการณ์วิกฤตน้ำปัจจุบัน ณ วันที่ ๗ ตุลาคม ๒๕๕๙ [เวลา ๐๘.๐๐ น. - ๑๕.๐๐ น.(วันนี้)]

**จ.ขอนแก่น** - หลังจากมีฝนตกต่อเนื่องในพื้นที่จังหวัดขอนแก่นติดต่อกันหลายวัน ทำให้หลายพื้นที่ประสบปัญหาหน้าท่วม เช่นเดียวกับพื้นที่บริเวณด้านหน้าโรงเรียนการศึกษาคนตาบอดขอนแก่น ต.บ้านเป็ด น้ำได้ท่วมขังสูงหลายสิบเมตร ซึ่งเป็นเช่นนี้ทุกครั้งที่ฝนตกทำให้ครู นักเรียนต่างได้รับความลำบากในการสัญจรเข้า-ออก ล่าสุดวันนี้ เจ้าหน้าที่ป้องกันและบรรเทาสาธารณภัย เทศบาลตำบลบ้านเป็ด อ.เมือง ต้องช่วยจูงมือคณะครูของโรงเรียนการศึกษาคนตาบอดขอนแก่น เพื่อลงเรือท้องแบนที่เตรียมไว้ให้บริการ ก่อนที่จะเดินลุยน้ำรับ-ส่งประชาชนที่อาศัยอยู่ในหมู่บ้านพิมานเพลส หลังระดับน้ำได้ท่วมสูงกว่า ๑ เมตร นายปรีดา นิลสาคุ ปลัดเทศบาลตำบลบ้านเป็ด รักษาการปฏิบัติหน้าที่นายกเทศมนตรีเทศบาลตำบล

บ้านเป็ด กล่าวว่า ขณะนี้ระดับน้ำท่วมซึ่งที่บริเวณโรงเรียนการศึกษาคนตาบอดยังเพิ่มระดับต่อเนื่อง เพราะน้ำจากชุมชนท่าอากาศยานขอนแก่น และหมู่บ้านแก่นพยอม ยังคงไหลมาสมทบทำให้ไม่สามารถสูบน้ำลงที่ระบายน้ำได้ ขณะนี้ได้ประสานไปยัง สำนักงานป้องกันและบรรเทาสาธารณภัย เขต ๖ เพื่อขอเครื่องสูบน้ำระยะไกล มาช่วยในการสูบน้ำออกจากบริเวณนี้ ส่วนที่บริเวณถนนหน้ามหาวิทยาลัยภาคตะวันออกเฉียงเหนือ มุ่งหน้าบ้านกอก ต.บ้านเป็ด อ.เมืองขอนแก่น ตลอดระยะทางกว่า ๑ กิโลเมตร ขณะนี้ระดับน้ำได้ลดลงเข้าสู่ภาวะปกติ

**จ.จันทบุรี** - เจ้าหน้าที่งานป้องกันและบรรเทาสาธารณภัยเทศบาลเมืองท่าช้าง ได้รับแจ้งจาก นางลัดดา อมรชัยมงคล อายุ ๖๐ ปี แม่ค้าขายของชำ อยู่บ้านเลขที่ ๓๐/๒ หมู่ที่ ๕ ตำบลท่าช้าง อำเภอเมือง จังหวัดจันทบุรี ว่า เกิดกำแพงบ้านพังถล่มลงมา หลังจากได้เกิดฝนตกหนักทำให้กระแสน้ำที่ไหลลงคลองบ้านแก้ว ได้เข้ากัดเซาะแนวตลิ่ง และทำให้เกิดดินทรุดขอให้เจ้าหน้าที่ได้เดินทางมาช่วยเหลือด้วย เจ้าหน้าที่งานป้องกันและบรรเทาสาธารณภัยเทศบาลเมืองท่าช้าง ได้รู้ตไปที่เกิดเหตุและตรวจสอบคลองบ้านแก้ว มีกระแสน้ำไหลแรงและมีสีขุ่นแดง พบแนวตลิ่งถูกน้ำกัดเซาะเป็นวงกว้าง และเกิดดินทรุดตัว ในเบื้องต้น นายเฉลิมพล ศักดิ์คำ นายกเทศมนตรีเทศบาลเมืองท่าช้าง ได้สั่งการให้เจ้าหน้าที่งานป้องกันและบรรเทาสาธารณภัยเทศบาลเมืองท่าช้าง นำรถแบ็กโฮนำแท่งปูนทำเป็นแนวกันเพื่อป้องกันดินทรุดตัวเพิ่ม และป้องกันกระแสน้ำกัดเซาะแนวตลิ่งเพิ่มเช่นกัน ทั้งนี้ สาเหตุหลักมาจากฝนที่ตกหนักติดต่อกันหลายชั่วโมง และมีกระแสน้ำไหลลงคลองบ้านแก้ว เป็นจำนวนมาก ประกอบบ้านของ นางลัดดา ได้อยู่ติดกับคลองบ้านแก้ว ทำให้เกิดเหตุการณ์เกิดขึ้นดังกล่าว ทั้งนี้ไม่มีใครได้รับบาดเจ็บแต่อย่างใด

#### **๘. สถานการณ์อุทกภัย ณ วันที่ ๗ ตุลาคม ๒๕๕๙** (ที่มา : กรมป้องกันและบรรเทาสาธารณภัย)

จังหวัดที่ประกาศเขตการให้ความช่วยเหลือผู้ประสบภัยพิบัติกรณีฉุกเฉิน (อุทกภัย) ตั้งแต่ ๑๘ พ.ค. - ๕ ต.ค. ๒๕๕๙ ตามระเบียบ กระทรวงการคลังว่าด้วยเงินอุดหนุนราชการ เพื่อช่วยเหลือผู้ประสบภัยพิบัติกรณีฉุกเฉิน พ.ศ. ๒๕๕๖ จำนวน ๔๑ จังหวัด ๑๘๓ อำเภอ ๘๑๖ ตำบล ๔,๗๗๗ หมู่บ้าน จังหวัดที่ปิดสถานการณ์แล้ว ๒๘ จังหวัด ๑๒๒ อำเภอ ๔๘๘ ตำบล ๒,๗๗๘ หมู่บ้าน ปัจจุบันยังคงมีจังหวัดมีประกาศเขตการให้ความช่วยเหลือผู้ประสบภัยพิบัติกรณีฉุกเฉิน (อุทกภัย) จำนวน ๑๓ จังหวัด ๖๑ อำเภอ ๓๒๘ ตำบล ๑,๙๙๙ หมู่บ้าน (จ.พะเยา พังงา อุทัยธานี ชัยนาท กำแพงเพชร นครสวรรค์ พิษณุโลก สุโขทัย พิจิตร พระนครศรีอยุธยา บึงกาฬ สกลนคร และ จ.ระยอง)

#### **๙. การคาดหมายลักษณะอากาศ ๗ วันข้างหน้า** (ระหว่างวันที่ ๗ - ๑๓ ตุลาคม ๒๕๕๙)

ในช่วงวันที่ ๗-๑๓ ต.ค. ประเทศไทยยังคงมีฝนตกต่อเนื่อง กับมีฝนตกหนักบางแห่งบริเวณภาคเหนือตอนล่าง ภาคกลาง ภาคตะวันออก และภาคใต้ฝั่งตะวันตก โดยเฉพาะในช่วงวันที่ ๑๑-๑๓ ต.ค. จะมีฝนตกชุกและมีฝนตกหนักถึงหนักมากบางแห่งในภาคกลาง ภาคตะวันออกและกรุงเทพมหานครและปริมณฑล สำหรับ ภาคเหนือตอนบนและภาคตะวันออกเฉียงเหนือตอนบน ปริมาณฝนจะน้อยกว่าภาคอื่นๆ

**ลักษณะสำคัญทางอุตุนิยมวิทยา** ในช่วงวันที่ ๗-๑๓ ต.ค. บริเวณความกดอากาศสูงกำลังปานกลางจากประเทศจีนแผ่ลงมาปกคลุมประเทศเวียดนามตอนบน และประเทศลาวทำให้ร่องมรสุมพาดผ่านภาคเหนือตอนล่าง ภาคกลางตอนบน ภาคตะวันออก และภาคตะวันออกเฉียงเหนือตอนล่าง ลักษณะเช่นนี้ทำให้บริเวณดังกล่าวยังคงมีฝนตกต่อเนื่องกับมีฝนตกหนักบางแห่ง สำหรับมรสุมตะวันตกเฉียงใต้ยังคงพัดปกคลุมทะเลอันดามัน ภาคใต้ และอ่าวไทย ลักษณะเช่นนี้ทำให้ภาคใต้ฝั่งตะวันตก และภาคตะวันออกเฉียงใต้ยังคงมีฝนตกต่อเนื่อง กับมีฝนตกหนักบางแห่ง ส่วนในช่วงวันที่ ๘-๑๒ ต.ค.มรสุมตะวันตกเฉียงใต้จะมีกำลังแรงขึ้นทำให้คลื่นลมบริเวณทะเลอันดามันและอ่าวไทยมีกำลังแรงโดยมีคลื่นสูงประมาณ ๒ เมตร อนึ่ง พายุโซนร้อน “เอริ” (AERE) บริเวณทะเลจีนใต้ตอนบน กำลังเคลื่อนตัวทางทิศตะวันตกอย่างช้าๆ เลียบชายฝั่งของประเทศจีนตอนใต้ ในช่วงวันที่ ๘-๑๐ ต.ค.ขอให้ผู้ที่เดินทางไปยังบริเวณดังกล่าวตรวจสอบสภาพอากาศก่อนออกเดินทางด้วย โดยไม่มีผลกระทบต่อลักษณะอากาศของประเทศไทยและติดตามข่าวพยากรณ์อากาศจากกรมอุตุนิยมวิทยาอย่างใกล้ชิดต่อไป

จึงเรียนมาเพื่อโปรดทราบ