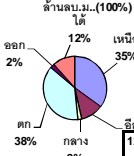


ปริมาณน้ำรวมทั้งหมด 70,921 ล้าน ลบ.ม. (100%)



เปรียบเทียบปริมาณน้ำรวมกับประเทศเพื่อนบ้าน ในปี 62 และ 61

วันที่ 5 มิถุนายน 2562 เกาหลี

37,351 ล้าน ลบ.ม. หรือ เท่ากับ

53%

วันที่ 5 มิถุนายน 2561 เกาหลี

42,718 ล้าน ลบ.ม. หรือ เท่ากับ

60%

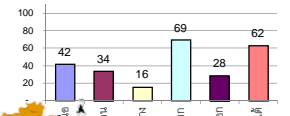
รายงานสรุปสภาพน้ำในอ่างเก็บน้ำขนาดใหญ่และขนาดกลาง

รายงานสถานการณ์ ณ วันที่ 5 มิถุนายน 2562

ปริมาณน้ำในอ่างที่ใช้การได้ในสัปดาห์นี้ + มากกว่า / - น้อยกว่า สัปดาห์ก่อน **420.87** ล้าน ลบ.ม.

สรุปสถานการณ์ปริมาณน้ำในอ่างเก็บน้ำที่ใช้ในทุกกิจกรรมทั่วประเทศ มากกว่าปริมาณน้ำที่ไหลเข้าอ่าง เมื่อเทียบกับสัปดาห์ที่ผ่านมา ควรใช้น้ำอย่างระมัดระวัง

% ปริมาณน้ำรวมแต่ละภาคปัจจุบัน



สรุปสถานการณ์ปริมาณน้ำในอ่าง

คงที่	5	อ่าง
ลดลง	19	อ่าง
เพิ่มขึ้น	14	อ่าง

ภาค	สถานการณ์ปริมาณน้ำในอ่าง				ปริมาณน้ำเปลี่ยนแปลง (ล้าน ม.³)	สถานะ
	ล้น (แห่ง)	คงที่ (แห่ง)	เพิ่มขึ้น (แห่ง)	รวม (แห่ง)		
ภาคเหนือ	3	1	3	7	-271.00	ปริมาณน้ำในอ่างเก็บน้ำลดลง
ภาคตะวันออกเฉียงเหนือ	3	3	6	12	47.00	ปริมาณน้ำในอ่างเก็บน้ำเพิ่มขึ้น
ภาคกลาง	1	-	2	3	-11.00	ปริมาณน้ำในอ่างเก็บน้ำลดลง
ภาคตะวันตก	2	-	-	2	-125.00	ปริมาณน้ำในอ่างเก็บน้ำลดลง
ภาคตะวันออก	7	1	2	10	-24.87	ปริมาณน้ำในอ่างเก็บน้ำลดลง
ภาคใต้	3	-	1	4	-36.00	ปริมาณน้ำในอ่างเก็บน้ำลดลง
รวมทั้งประเทศ	19	5	14	38	-420.87	ปริมาณน้ำในอ่างเก็บน้ำลดลง

ภาค	อ่างเก็บน้ำ	ความจุที่ (ล้าน ม.³)	ปริมาณน้ำที่ใช้งานได้ (ล้าน ม.³)	ใช้การได้จริง (ล้าน ม.³)	ปริมาณน้ำรวม วันที่ 5 มิถุนายน 2561		ปัจจุบัน วันที่ 5 มิถุนายน 2562				สัปดาห์ก่อน วันที่ 30 พฤษภาคม 2562				ปริมาณน้ำ + เพิ่มขึ้น / - ลดลง (ล้าน ม.³)	สถานการณ์ในอ่าง
					%	%	ปริมาณน้ำรวม		ปริมาณน้ำใช้การได้จริง		ปริมาณน้ำรวม		ปริมาณน้ำใช้การได้จริง			
							ล้าน ม.³	%	ล้าน ม.³	%	ล้าน ม.³	%	ล้าน ม.³	%		
ภาคเหนือ (7)																
1	ภูมิพล (2)	13,462	3,800	9,662	7,395	55%	5,755	43%	1,955	15%	5,922	44%	2,122	16%	-167.00	ลดลง
2	สิริกิติ์ (2)	9,510	2,850	6,660	4,998	53%	4,098	43%	1,248	13%	4,201	44%	1,351	14%	-103.00	ลดลง
3	แม่งัด	265	12	253	146	55%	98	37%	86	32%	96	36%	84	32%	2.00	เพิ่มขึ้น
4	แมกวง	263	14	249	69	26%	58	22%	44	17%	57	22%	43	16%	1.00	เพิ่มขึ้น
5	กัวลม	106	3	103	65	61%	56	53%	53	50%	55	52%	52	49%	1.00	เพิ่มขึ้น
6	กัวคอง	170	6	164	96	56%	71	42%	65	38%	71	42%	65	38%	-	คงที่
7	แควน้อย	939	43	896	269	29%	186	20%	143	15%	191	20%	148	16%	-5.00	ลดลง
7	แม่มอก	110	16	94	47	43%	36	33%	20	18%	35	32%	19	17%	1.00	เพิ่มขึ้น
รวมภาคเหนือ 34.85%																
ภาคตะวันออกเฉียงเหนือ (12)																
8	ห้วยหลวง	136	7	129	59	43%	31	23%	24	18%	28	21%	21	15%	3.00	เพิ่มขึ้น
9	น้ำจืด	520	45	475	297	53%	248	48%	203	39%	246	47%	201	39%	2.00	เพิ่มขึ้น
10	น้ำพอง (2)	165	8	157	48	29%	56	34%	48	29%	60	36%	52	32%	-4.00	ลดลง
11	จุฬารัตน์ (2)	164	37	127	108	66%	81	49%	44	27%	80	49%	43	26%	1.00	เพิ่มขึ้น
12	ลุมพินี (2)	2,431	581	1,850	1,018	42%	600	25%	19	1%	588	24%	7	0%	12.00	เพิ่มขึ้น
13	ลำปาว	1,980	100	1,880	804	41%	568	29%	468	24%	534	27%	434	22%	34.00	เพิ่มขึ้น
14	ลำตะคอง	314	22	292	194	62%	170	54%	148	47%	171	54%	149	47%	-1.00	ลดลง
15	ลำพระเพลิง	155	1	154	94	61%	21	14%	20	13%	21	14%	20	13%	-	คงที่
16	มูลขม	141	7	134	75	53%	43	30%	36	26%	43	30%	36	26%	-	คงที่
17	ลำแชะ	275	7	268	120	44%	100	36%	93	34%	103	37%	96	35%	-3.00	ลดลง
18	ลำน้ำร่อง	121	3	118	64	53%	38	31%	35	29%	38	31%	35	29%	-	คงที่
19	สิรินธร (2)	1,966	831	1,135	896	46%	865	44%	34	2%	862	44%	31	2%	3.00	เพิ่มขึ้น
รวมภาคตะวันออกเฉียงเหนือ 11.80%																
ภาคกลาง (3)																
20	ป่าสักชลสิทธิ์	960	3	957	235	24%	103	11%	100	10%	116	12%	113	12%	-13.00	ลดลง
21	น้ำเสลา	160	17	143	91	57%	39	24%	22	14%	38	24%	21	13%	1.00	เพิ่มขึ้น
22	กระเสียว	240	40	200	238	99%	68	28%	28	12%	67	28%	27	11%	1.00	เพิ่มขึ้น
รวมภาคกลาง 1.92%																
ภาคตะวันตก (2)																
23	ศรีนครินทร์ (2)	17,745	10,265	7,480	14,291	81%	13,845	78%	3,580	20%	13,902	78%	3,637	20%	-57.00	ลดลง
24	วังจันทน์ (2)	8,860	3,012	5,848	4,578	52%	4,526	51%	1,514	17%	4,594	52%	1,582	18%	-68.00	ลดลง
รวมภาคตะวันตก 37.51%																
ภาคตะวันออก (6+4)																
25	ขุนด่าน	224	5.00	219	48	21%	28	13%	23	10%	29	13%	24	11%	-1.00	ลดลง
26	คลองสิชล	420	30.00	390	217	52%	67	16%	37	9%	78	19%	48	11%	-11.00	ลดลง
27	บางพระ (3)	117	12.00	105	75	64%	44	38%	32	27%	46	39%	34	29%	-2.00	ลดลง
28	หนองปลาไหล (3)	164	13.75	150	134	82%	86	53%	72	44%	86	53%	72	44%	-	คงที่
29	ประแสร์ (3)	295	20.00	275	222	75%	120	41%	100	34%	124	42%	104	35%	-4.00	ลดลง
30	มาบประชัน (3)	17	0.72	16	13	76%	10	60%	9	56%	10	61%	9.49	57%	-0.19	ลดลง
31	หนองค้อ (3)	21	1.00	20	14	68%	5	24%	4	20%	5	24%	4.10	19%	0.12	เพิ่มขึ้น
32	ดอกกรวย (3)	79	3.00	76	50	63%	26	33%	23	29%	26	33%	23.37	29%	-0.23	ลดลง
33	คลองใหญ่ (3)	45	3.00	42	31	67%	27	60%	24	53%	27	59%	23.70	52%	0.44	เพิ่มขึ้น
34	นคมหินทรจันทรา	295	19.00	276	52	18%	59	20%	40	14%	66	22%	47.00	16%	-7.00	ลดลง
รวมภาคตะวันออก 2.37%																
ภาคใต้ (4)																
35	แก่งกระจาน	710	65	645	305	43%	279	39%	214	30%	284	40%	219	31%	-5.00	ลดลง
36	ปราณบุรี	391	18	373	256	65%	192	49%	174	45%	193	49%	175	45%	-1.00	ลดลง
37	รัชชประภา (2)	5,639	1,352	4,287	3,799	67%	3,687	65%	2,335	41%	3,725	66%	2,373	42%	-38.00	ลดลง
38	บางยาง (2)	1,454	276	1,178	1,206	83%	957	66%	681	47%	949	65%	673	46%	8.00	เพิ่มขึ้น
รวมภาคใต้ 11.55%																
รวมทั้งประเทศ 100% (38)																

ที่มาข้อมูล : ตารางสรุปสภาพน้ำในอ่างเก็บน้ำขนาดใหญ่ทั่วประเทศ และตารางสรุปสภาพน้ำในอ่างเก็บน้ำภาคตะวันออกเฉียงเหนือ กรมชลประทาน

หมายเหตุ :

- อ่างเก็บน้ำขนาดใหญ่ หมายถึง อ่างเก็บน้ำที่มีความจุตั้งแต่ 100 ล้าน ลบ.ม. ขึ้นไป
- เป็นอ่างเก็บน้ำอยู่ในความรับผิดชอบของการไฟฟ้าฝ่ายผลิตแห่งประเทศไทย (10) นอกนั้นอยู่ในความรับผิดชอบของกรมชลประทาน (28)
- เป็นอ่างเก็บน้ำขนาดกลางที่มีความสำคัญต่อการอุตสาหกรรมและการประปา ของลุ่มน้ำชายฝั่งทะเลตะวันออก
- ที่มา : กรมชลประทาน และการไฟฟ้าฝ่ายผลิตแห่งประเทศไทย
- จังหวัดที่มีอ่างเก็บน้ำขนาดใหญ่มีจำนวน 26 จังหวัด ไม่มี 50 จังหวัด

รศ. นายถิษฐ์ ระสัมพันธ์ กิ่งของอ่าง



ศูนย์เขื่อน



ศูนย์ป้องกันอุทกภัย กรมทรัพยากรน้ำ

ลำดับของเขื่อนตามความจุ

- ศรีนครินทร์
- ภูมิพล
- สิริกิติ์
- วชิราลงกรณ
- รัชชประภา
- ลุมพินี
- สิรินธร
- บางพระ
- ลำปาว
- ป่าสัก

ลำดับของเขื่อนตามปริมาณน้ำใช้การได้

- ภูมิพล
- ศรีนครินทร์
- สิริกิติ์
- วชิราลงกรณ
- รัชชประภา
- ลำปาว
- ลุมพินี
- บางพระ
- สิรินธร
- ป่าสัก