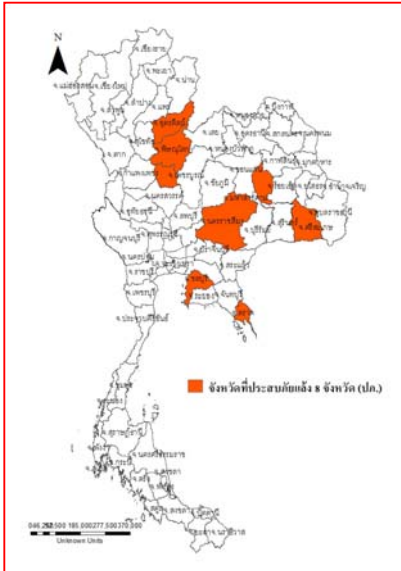




รายงานสถานการณ์น้ำ
ศูนย์ป้องกันวิกฤติน้ำ กรมทรัพยากรน้ำ
วันพฤหัสบดี ที่ ๖ มิถุนายน ๒๕๖๒

สภาวะอากาศ ประเทศไทย ภาคเหนือ ภาคตะวันออกเฉียงเหนือ และภาคกลาง ยังคงมีฝนน้อย ส่วนภาคตะวันออก และภาคใต้มีฝนเพิ่มขึ้น โดยภาคใต้มีฝนตกหนักบางแห่ง ขอให้ประชาชนบริเวณภาคใต้ระวังอันตรายจากฝนที่เพิ่มขึ้นและฝนตกหนักไว้



สถานการณ์น้ำ

กรมอุตุนิยมวิทยา เหยย้า ๕-๖ มิ.ย. สุราษฎร์ ลงไปฝนถล่มหนัก กทม. ถล่ม๓๐%
ปทุมธานี ชาวบ้านเอิ่อมน้ำท่วมถนนรวิงฟุตบาทพัง
น่าน ฝนตกหนักบนยอดดอย ส่งผลน้ำท่วมฉับพลัน ดินสไลด์ปิดถนน

(หมายเหตุ ข้อมูลข่าวจาก เดลินิวส์/ไอ เอ็น เอ็น/สยามรัฐ)

สถานการณ์น้ำต่างประเทศ

สถานการณ์น้ำ

ระดับน้ำในแม่น้ำโขง : MRC: Mekong River Commission ณ วันที่ ๕ มิถุนายน ๒๕๖๒

สถานี	ระดับตลิ่ง	ระดับน้ำ ๓ มิ.ย. ๖๒	ระดับน้ำ ๔ มิ.ย. ๖๒	+สูงกว่าตลิ่ง -ต่ำกว่าตลิ่ง	แนวโน้ม
อ.เชียงแสน จ.เชียงราย	๑๒.๘๐	๔.๒๕	๔.๒๓	-๘.๕๗	ลดลง
อ.เชียงคาน จ.เลย	๑๖.๐๐	๗.๐๕	๗.๑๖	-๘.๘๔	เพิ่มขึ้น
อ.เมือง จ.หนองคาย	๑๒.๒๐	๓.๙๘	๓.๙๙	-๘.๒๑	เพิ่มขึ้น
อ.เมือง จ.นครพนม	๑๒.๐๐	๓.๖๗	๔.๑๑	-๗.๘๙	เพิ่มขึ้น
อ.เมือง จ.มุกดาหาร	๑๒.๕๐	๓.๔๕	๓.๘๒	-๘.๖๘	เพิ่มขึ้น
อ.โขงเจียม จ.อุบลราชธานี	๑๔.๕๐	๓.๕๖	๓.๖๙	-๑๐.๘๑	เพิ่มขึ้น

หมายเหตุ : ระดับ (รสม.) ข้อมูลจาก <http://www.dwr.go.th>

ระดับน้ำ-ลุ่มน้ำเลสาบสงขลา ลุ่มน้ำทะเลสาบสงขลา ปัจจุบันสถานการณ์น้ำในลำน้ำโดยทั่วไปอยู่ในภาวะปกติ(ระดับน้ำต่ำกว่าระดับตลิ่งต่ำสุด) สถานการณ์น้ำในลำน้ำส่วนใหญ่มีแนวโน้มเพิ่มขึ้นและลดลงบางพื้นที่ (ข้อมูลวันที่ ๕ มิ.ย. ๒๕๖๒ ที่มากรมชลประทาน) สถานีคลองลำอ.ศรีนครินทร์ จ.พัทลุง สถานีคลองนุ้ย อ.เมือง จ.พัทลุง สถานีคลองหระ อ.หาดใหญ่จ.สงขลาสถานีคลองอู่ตะเภา อ.สะเตา จ.สงขลาสถานีคลองอู่ตะเภา อ.คลองหอยโข่ง จ.สงขลาสถานีคลองอู่ตะเภา อ. หาดใหญ่ จ.สงขลา วัดปริมาณน้ำได้ ๒๐.๗๔ ๗.๐๑ ๔.๑๕ ๑๑.๖๒ ๒.๙๔ ๐.๙๐ เมตริก



สถานีตรวจวัดระดับน้ำ (CCTV) ณ วันที่ ๕ มิถุนายน ๒๕๖๒ การตรวจวัดระดับน้ำจากกล้อง (CCTV) ระดับน้ำส่วนใหญ่อยู่ในเกณฑ์ปกติ

ลำดับที่	จังหวัด	สถานที่ตั้งกล้อง	แม่น้ำ/ลำน้ำ	วิกฤติ	วิกฤติ	ระดับน้ำ (ม.รทก.)			สถานการณ์	หมายเหตุ
				น้ำแล้ง	น้ำท่วม	พ.ศ. 62	26 พ.ศ. 62	5 มิ.ย. 62		
1	จ.แพร่	สะพานมหาโพธิ์ อ.เมือง	ยม	143.18	152.33	144.00	144.10	144.70	น้ำน้อย	↑
2	จ.สุโขทัย	สะพานศรีรัตนาลัย อ.เมือง	ยม	60.14	71.78	N/A	N/A	N/A	น้ำปกติ	↔
3	จ.สุโขทัย	สะพานพระเมรุมาศ อ.เมือง	ยม	42.48	48.59	N/A	N/A	N/A	น้ำน้อย	↔
4	จ.พิษณุโลก	สะพานบางระกำ อ.บางระกำ	ยม	31.73	37.23	N/A	N/A	N/A	น้ำปกติ	↔
5	จ.พิจิตร	สะพานโพทะเล อ.โพทะเล	ยม	22.58	30.63	N/A	N/A	24.10	น้ำน้อย	↑
6	จ.พิษณุโลก	โนนท่าช้าง อ.เมือง	น่าน	37.33	45.04	N/A	N/A	N/A	น้ำปกติ	↔
7	จ.นครสวรรค์	วัดเกษไชโยเหนือ อ.ชุมแสง	น่าน	18.73	25.60	N/A	N/A	N/A	น้ำปกติ	↔
8	จ.นครสวรรค์	บ้านทับกฤช อ.ชุมแสง (ทับกฤชใต้)	น่าน	-	26.16	N/A	N/A	N/A	น้ำปกติ	↔
9	จ.อุตรดิตถ์	สะพานท่าเสา อ.เมือง	น่าน	49.22	56.91	N/A	N/A	N/A	น้ำปกติ	↔
10	จ.น่าน	สะพานนครนันทพัฒนา อ.เมือง	น่าน	192.17	197.73	N/A	N/A	N/A	น้ำปกติ	↔
11	จ.พิจิตร	สถานีสูบน้ำฝายท่าหลวง อ.ท่าหลวง	น่าน	18.19	27.23	6.00	6.00	6.10	น้ำปกติ	↑
12	จ.พิษณุโลก	สะพานสุพรรณภูมิยา อ.เมือง	น่าน	33.98	44.52	36.60	36.60	36.80	น้ำน้อย	↑
13	จ.อุตรธานี	สถานีวิทยุทรง อ.เมือง	โขง	-	-	N/A	N/A	168.80	น้ำปกติ	↑
14	จ.เลย	สถานีแม่น้ำเลย อ.เมือง	โขง	-	-	230.50	230.60	230.90	น้ำปกติ	↑
15	จ.ชัยภูมิ	สถานีวิทยุ อ.แม่สาย	แม่สาย/โขง	395.79	396.50	N/A	N/A	N/A	น้ำปกติ	↔
16	จ.หนองคาย	สวนสวนภูพานหนองคาย อ.เมือง	โขง	157.85	166.70	N/A	N/A	N/A	น้ำปกติ	↔
17	จ.หนองคาย	วัดพุทธา อ.โพนพิสัย	ห้วยหลวง/โขงสีฐาน	150.50	159.43	N/A	N/A	N/A	น้ำปกติ	↔
18	จ.นครพนม	บ้านคลองปากน้ำ อ.ท่าอุเทน	น้ำสงคราม/โขงสีฐาน	133.42	141.02	N/A	N/A	N/A	น้ำปกติ	↔
19	จ.นครราชสีมา	รรมทศบาล 4 อ.เมือง	ลำตะคอง/มูล	174.60	178.00	176.70	176.60	176.70	น้ำน้อย	↑
20	จ.บุรีรัมย์	สตีก อ.สตีก	มูล	123.13	128.76	N/A	N/A	N/A	น้ำปกติ	↔
21	จ.สิงห์บุรี	เชิงสะพานสิงห์บุรี อ.เมือง	เจ้าพระยา	3.45	11.50	N/A	N/A	N/A	น้ำน้อย	↔
22	จ.อ่างทอง	บ้านบางฉิม อ.โพธิ์ทอง	เจ้าพระยา	-	9.11	N/A	N/A	N/A	น้ำปกติ	↔
23	จ.พระนครศรีอยุธยา	บ้านป้อม อ.พระนครศรีอยุธยา	เจ้าพระยา	-	-	N/A	N/A	7.85	น้ำปกติ	↑
24	จ.พระนครศรีอยุธยา	อ.เสนา	น้อย/เจ้าพระยา	2.00	5.00	1.00	0.95	1.00	น้ำปกติ	↑
25	จ.อุทัยธานี	เชิงสะพานสิริภักดิ์ อ.เมือง	สะแกกรัง	15.16	19.90	5.50	5.50	5.50	น้ำปกติ	↔
26	จ.อุทัยธานี	อุทัยใหม่ อ.เมือง	สะแกกรัง	-	-	15.70	15.70	15.50	น้ำปกติ	↓
27	จ.พระนครศรีอยุธยา	สะพานสิริภักดิ์ อ.พระนครศรีอยุธยา	เจ้าพระยา	-	-	-0.60	-0.55	-0.30	น้ำปกติ	↑
28	จ.สมุทรปราการ	สะพานข้ามแม่น้ำท่าจีน 3 อ.เมือง	ท่าจีน	-5.11	0.57	-0.24	-0.54	-1.14	น้ำปกติ	↓
29	จ.นครปฐม	สะพานบุญรัตนประชาบุญรัตน อ.สามพราน	ท่าจีน	-5.59	-0.30	0.18	0.36	0.38	น้ำปกติ	↑
30	จ.นครปฐม	สะพานหลวงปู่เป๊อ อ.นครไชยศรี	ท่าจีน	-3.16	2.21	0.71	0.81	0.94	น้ำปกติ	↑
31	จ.นครปฐม	สะพานข้ามแม่น้ำท่าจีน ทางหลวง 306 อ.บางเลน	ท่าจีน	-4.57	0.21	-0.64	-0.64	-0.54	น้ำน้อย	↑
32	จ.สุพรรณบุรี	สะพานวัดพระรูป อ.เมือง	ท่าจีน	-1.26	2.75	0.65	0.75	0.80	น้ำน้อย	↑
33	จ.สุพรรณบุรี	สถานีสูบน้ำฝายท่าหลวง อ.เมือง	ท่าจีน	1.55	5.18	N/A	N/A	N/A	น้ำปกติ	↔
34	จ.ฉะเชิงเทรา	สะพานสามก้าม-ท่าโสม อ.กันตัง	ท่าจีน	10.69	12.83	11.72	11.72	12.12	น้ำปกติ	↑
35	จ.ฉะเชิงเทรา	เชิงสะพานฉะเชิงเทรา อ.เมือง	บางปะกง	-0.01	1.90	N/A	N/A	N/A	น้ำปกติ	↔
36	จ.สิงห์บุรี	ตรงข้ามวัดจันทาราม อ.เมือง	เจ้าพระยา/คลองระพีพัฒน์	0.20	3.73	N/A	N/A	N/A	น้ำปกติ	↔
37	จ.ประจวบคีรีขันธ์	ร.ร.อนุบาลบางสะพาน อ.บางสะพาน	คลองบางสะพาน/ชายฝั่งทะเลตะวันตก	-	3.30	N/A	N/A	0.10	น้ำปกติ	↑
38	จ.สงขลา	สถานีคลองอู่ตะเภาคลอง อ.หาดใหญ่	ทะเลสาบสงขลา	-	-	0.10	0.10	0.80	น้ำปกติ	↑
39	จ.พัทลุง	สถานีคลองทะเลน้อย อ.ทะเลน้อย	ทะเลสาบสงขลา	-	-	N/A	N/A	N/A	น้ำปกติ	↔
40	จ.พัทลุง	สถานีลำปำ อ.เมือง	ทะเลสาบสงขลา	-	-	-1.00	-1.00	-0.90	น้ำปกติ	↑
41	จ.ชัยภูมิ	อุทกวิทยาเชิงแสน อ.เชิงแสน	-	-	-	N/A	N/A	N/A	น้ำปกติ	↔
42	จ.เลย	สถานีแม่น้ำโขง (MRC) เชียงคาน อ.เชียงคาน	โขง	-	-	6.80	6.80	7.35	น้ำปกติ	↑
43	จ.อุบลราชธานี	สถานีแม่น้ำโขง (MRC) โขงสิม อ.โขงสิม	-	-	-	N/A	N/A	N/A	น้ำปกติ	↔
44	จ.นครสวรรค์	บ้านบางแก้ว อ.บรรพตพิสัย	ปิง-วัง-สะแกกรัง-ป่าสัก	-	-	37.67	37.67	37.72	น้ำปกติ	↑
45	จ.ตาก	บ้านปากอ้อห้วยจี่ อ.บ้านตาก	ปิง-วัง-สะแกกรัง-ป่าสัก	-	-	117.77	117.77	117.77	น้ำปกติ	↔
46	จ.เพชรบูรณ์	บ้านจางวาง อ.หล่มสัก	ปิง-วัง-สะแกกรัง-ป่าสัก	-	-	129.70	129.70	130.60	น้ำปกติ	↑
47	จ.เพชรบูรณ์	แม่น้ำป่าสักที่ อ.เมืองเพชรบูรณ์	ปิง-วัง-สะแกกรัง-ป่าสัก	-	-	110.80	111.14	110.90	น้ำปกติ	↓
48	จ.สระบุรี	แม่น้ำป่าสักที่ อ.เสาไห้	ปิง-วัง-สะแกกรัง-ป่าสัก	-	-	8.00	7.90	6.70	น้ำปกติ	↓
49	จ.สระบุรี	แม่น้ำป่าสักที่ อ.แก่งคอย	ปิง-วัง-สะแกกรัง-ป่าสัก	-	-	7.48	7.48	7.48	น้ำปกติ	↔

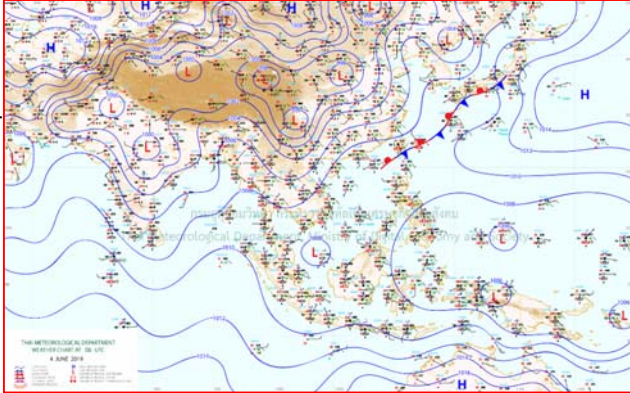


ปริมาณน้ำฝนสูงสุด (มม.)

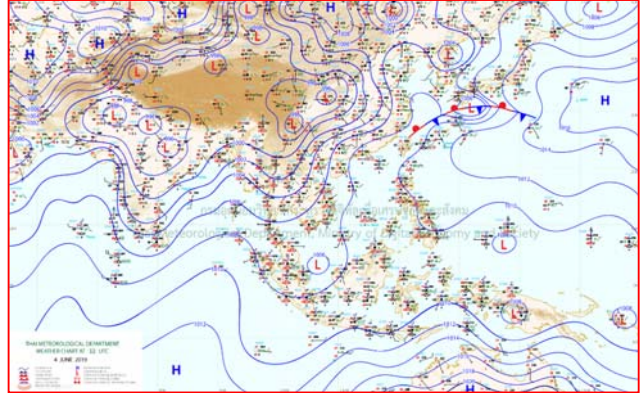
จังหวัด	๓๑ พ.ค. ๖๒	๑ มิ.ย. ๖๒	๒ มิ.ย. ๖๒	๓ มิ.ย. ๖๒	๔ มิ.ย. ๖๒
จ.พิษณุโลก	๑๑.๐	๕.๑	-	๕.๕	-
จ.ร้อยเอ็ด	๑๐.๙	๒.๖	-	-	-
จ.ศรีสะเกษ	๐.๘	-	-	-	-
จ.นครราชสีมา	๒.๐	๑.๒	-	๒๐.๐	-
จ.มหาสารคาม	-	-	-	-	๑๖.๓
จ.ตราด	๑๒.๖	-	-	-	-
จ.ชลบุรี	๑๘.๓	๔.๘	-	-	๐.๑
จ.นครนายก	๕.๔	-	-	-	-
จ.ปราจีนบุรี	๑.๔	๓.๓	-	-	-
จ.สระแก้ว	๑๓.๐	๘.๔	-	-	-
จ.ฉะเชิงเทรา	-	๐.๓	-	-	-
จ.ระยอง	-	-	-	-	๐.๑
จ.จันทบุรี	-	-	-	-	-
จ.เพชรบุรี	-	-	-	-	-
จ.ประจวบคีรีขันธ์	-	-	-	๑.๕	-
จ.ชุมพร	-	-	-	๑.๘	-
จ.สุราษฎร์ธานี	๗.๙	๓๔.๑	-	๔๑.๙	-
จ.นครศรีธรรมราช	๓๗.๒	๗.๘	-	๑.๘	๑.๘
จ.พัทลุง	๒.๒	-	-	-	๐.๗
จ.สงขลา	๙.๑	๒๑.๖	-	๗๒.๑	๖.๑
จ.ปัตตานี	-	-	-	-	๐.๙
จ.ยะลา	๐.๖	-	-	๐.๘	๒๐.๘
จ.นราธิวาส	-	-	-	-	๐.๓
จ.ระนอง	๕๙.๙	-	-	-	๑.๖
จ.พังงา	-	๑๘.๕	-	-	-
จ.กระบี่	๐.๓	-	-	๐.๘	๑๑.๘
จ.ภูเก็ต	-	๑.๑	-	๒๘.๔	๓.๘
จ.ตรัง	๔.๔	๒.๘	-	๑๘.๐	-
จ.สตูล	๒๘.๙	-	-	๔๑.๓	๑.๖



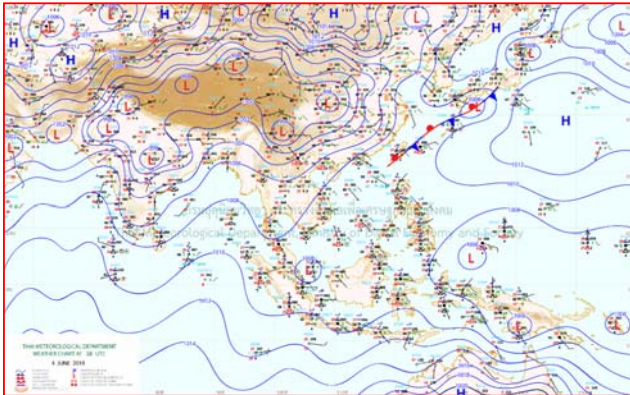
แผนที่อากาศ



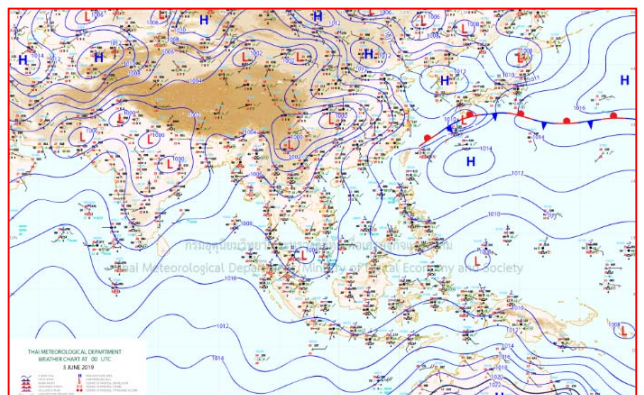
๔ มิ.ย. ๖๒ เวลา ๑๓:๐๐ น. ๑



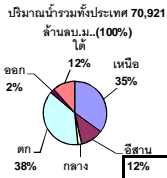
๔ มิ.ย. ๖๒ เวลา ๑๙:๐๐ น. ๒



๕ มิ.ย. ๖๒ เวลา ๐๑:๐๐ น. ๓



๕ มิ.ย. ๖๒ เวลา ๐๗:๐๐ น. ๔



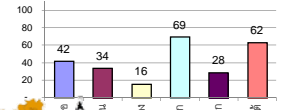
รายงานสรุปสภาพน้ำในอ่างเก็บน้ำขนาดใหญ่และขนาดกลาง

รายงานสถานการณ์ ณ วันที่ 5 มิถุนายน 2562

% ปริมาณน้ำรวมแต่ละภาคปัจจุบัน

ปริมาณน้ำในอ่างที่ใช้การได้ในสัปดาห์นี้ + มากกว่า / - น้อยกว่า สัปดาห์ก่อน **420.87** ล้าน ลบ.ม.

สรุปสถานการณ์ปริมาณน้ำในอ่างเก็บน้ำที่ใช้ในทุกกิจกรรมทั่วประเทศ มากกว่าปริมาณน้ำที่ไหลเข้าอ่าง เมื่อเทียบกับสัปดาห์ที่ผ่านมา ควรใช้น้ำอย่างระมัดระวัง



สรุปสถานการณ์ปริมาณน้ำในอ่างน้ำ

คงที่	5	อ่าง
ลดลง	19	อ่าง
เพิ่มขึ้น	14	อ่าง

เปรียบเทียบปริมาณน้ำรวม
ประเทศไทยปัจจุบัน
กับปี 62 และ 61

วันที่ 5 มิถุนายน 2562 เท่ากับ

37,351 ล้าน ลบ.ม. หรือ เท่ากับ

53%

วันที่ 5 มิถุนายน 2561 เท่ากับ

42,718 ล้าน ลบ.ม. หรือ เท่ากับ

60%

ภาค	สถานการณ์ปริมาณน้ำในอ่าง				ปริมาณน้ำเปลี่ยนแปลง (ล้าน ม.³)	สถานะ
	ล้น (แห่ง)	คงที่ (แห่ง)	เพิ่มขึ้น (แห่ง)	รวม (แห่ง)		
ภาคเหนือ	3	1	3	7	-271.00	ปริมาณน้ำในอ่างเก็บน้ำลดลง
ภาคตะวันออกเฉียงเหนือ	3	3	6	12	47.00	ปริมาณน้ำในอ่างเก็บน้ำเพิ่มขึ้น
ภาคกลาง	1	-	2	3	-11.00	ปริมาณน้ำในอ่างเก็บน้ำลดลง
ภาคตะวันตก	2	-	-	2	-125.00	ปริมาณน้ำในอ่างเก็บน้ำลดลง
ภาคตะวันออก	7	1	2	10	-24.87	ปริมาณน้ำในอ่างเก็บน้ำลดลง
ภาคใต้	3	-	1	4	-36.00	ปริมาณน้ำในอ่างเก็บน้ำลดลง
รวมทั้งประเทศ	19	5	14	38	-420.87	ปริมาณน้ำในอ่างเก็บน้ำลดลง

ภาค	อ่างเก็บน้ำ	ความจุที่ (ล้าน ม.³)	ปริมาณน้ำที่ใช้งานได้ (ล้าน ม.³)	ใช้การได้จริง (ล้าน ม.³)	ปริมาณน้ำรวม วันที่ 5 มิถุนายน 2561		ปัจจุบัน วันที่ 5 มิถุนายน 2562		สัปดาห์ก่อน วันที่ 30 พฤษภาคม 2562		ปริมาณน้ำ + เพิ่มขึ้น / - ลดลง (ล้าน ม.³)	สถานการณ์ในอ่าง				
					(ล้าน ม.³)	%	ปริมาณน้ำรวม (ล้าน ม.³)	%	ปริมาณน้ำรวม (ล้าน ม.³)	%						
ภาคเหนือ (7)																
1	ภูมิพล (2)	13,462	3,800	9,662	7,395	55%	5,755	43%	1,955	15%	5922	44%	2,122	16%	-167.00	ลดลง
2	สิริกิติ์ (2)	9,510	2,850	6,660	4,998	53%	4,098	43%	1,248	13%	4201	44%	1,351	14%	-103.00	ลดลง
3	แม่งัด	265	12	253	146	55%	98	37%	86	32%	96	36%	84	32%	2.00	เพิ่มขึ้น
4	แมกวง	263	14	249	69	26%	58	22%	44	17%	57	22%	43	16%	1.00	เพิ่มขึ้น
5	กัวลม	106	3	103	65	61%	56	53%	53	50%	55	52%	52	49%	1.00	เพิ่มขึ้น
6	กัวคอง	170	6	164	96	56%	71	42%	65	38%	71	42%	65	38%	-	คงที่
7	แควน้อย	939	43	896	269	29%	186	20%	143	15%	191	20%	148	16%	-5.00	ลดลง
	แม่มอก	110	16	94	47	43%	36	33%	20	18%	35	32%	19	17%	1.00	เพิ่มขึ้น
รวมภาคเหนือ		34,85%	24,825	6,744	18,081	53%	10,358	42%	3,594	14%	10,628	43%	3,865	16%	-271.00	ลดลง
ภาคตะวันออกเฉียงเหนือ (12)																
8	ห้วยหลวง	136	7	129	59	43%	31	23%	24	18%	28	21%	21	15%	3.00	เพิ่มขึ้น
9	น้ำจืด	520	45	475	297	57%	248	48%	203	39%	246	47%	201	39%	2.00	เพิ่มขึ้น
10	น้ำพอง (2)	165	8	157	48	29%	56	34%	48	29%	60	36%	52	32%	-4.00	ลดลง
11	จุฬารัตน์ (2)	164	37	127	108	66%	81	49%	44	27%	80	49%	43	26%	1.00	เพิ่มขึ้น
12	ลุมพินี (2)	2,431	581	1,850	1,018	42%	600	25%	19	1%	588	24%	7	0%	12.00	เพิ่มขึ้น
13	ลำปาว	1,980	100	1,880	804	41%	568	29%	468	24%	534	27%	434	22%	34.00	เพิ่มขึ้น
14	ลำตะคอง	314	22	292	194	62%	170	54%	148	47%	171	54%	149	47%	-1.00	ลดลง
15	ลำพระเพลิง	155	1	154	94	61%	21	14%	20	13%	21	14%	20	13%	-	คงที่
16	มูลขม	141	7	134	75	53%	43	30%	36	26%	43	30%	36	26%	-	คงที่
17	ลำแซะ	275	7	268	120	44%	100	36%	93	34%	103	37%	96	35%	-3.00	ลดลง
18	ลำน้ำจืด	121	3	118	64	53%	38	31%	35	29%	38	31%	35	29%	-	คงที่
19	สิรินธร (2)	1,966	831	1,135	896	46%	865	44%	34	2%	862	44%	31	2%	3.00	เพิ่มขึ้น
รวมภาคตะวันออกเฉียงเหนือ		11.80%	8,369	1,649	6,720	45%	2,821	34%	1,172	14%	2,774	33%	1,125	13%	47.00	เพิ่มขึ้น
ภาคกลาง (3)																
20	ป่าสักชลสิทธิ์	960	3	957	235	24%	103	11%	100	10%	116	12%	113	12%	-13.00	ลดลง
21	น้ำเสลา	160	17	143	91	57%	39	24%	22	14%	38	24%	21	13%	1.00	เพิ่มขึ้น
22	กระเสียว	240	40	200	238	99%	68	28%	28	12%	67	28%	27	11%	1.00	เพิ่มขึ้น
รวมภาคกลาง		1.92%	1,360	60	1,300	41%	211	16%	150	11%	221	16%	161	12%	-11.00	ลดลง
ภาคตะวันตก (2)																
23	ศรีนครินทร์ (2)	17,745	10,265	7,480	14,291	81%	13,845	78%	3,580	20%	13,902	78%	3,637	20%	-57.00	ลดลง
24	วชิราลงกรณ (2)	8,860	3,012	5,848	4,578	52%	4,526	51%	1,514	17%	4,594	52%	1,582	18%	-68.00	ลดลง
รวมภาคตะวันตก		37.51%	26,605	13,277	13,328	71%	18,371	69%	5,094	19%	18,496	70%	5,219	20%	-125.00	ลดลง
ภาคตะวันออก (6+4)																
25	ขุนด่าน	224	5.00	219	48	21%	28	13%	23	10%	29	13%	24	11%	-1.00	ลดลง
26	คลองสิชล	420	30.00	390	217	52%	67	16%	37	9%	78	19%	48	11%	-11.00	ลดลง
27	บางพระ (3)	117	12.00	105	75	64%	44	38%	32	27%	46	39%	34	29%	-2.00	ลดลง
28	หนองปลาไหล (3)	164	13.75	150	134	82%	86	53%	72	44%	86	53%	72	44%	-	คงที่
29	ประแสร์ (3)	295	20.00	275	222	75%	120	41%	100	34%	124	42%	104	35%	-4.00	ลดลง
30	มาบประชัน (3)	17	0.72	16	13	76%	10	60%	9	56%	10	61%	9.49	57%	-0.19	ลดลง
31	หนองค้อ (3)	21	1.00	20	14	68%	5	24%	4	20%	5	24%	4.10	19%	0.12	เพิ่มขึ้น
32	คลองทราย (3)	79	3.00	76	50	63%	26	33%	23	29%	26	33%	23.37	29%	-0.23	ลดลง
33	คลองใหญ่ (3)	45	3.00	42	31	67%	27	60%	24	53%	27	59%	23.70	52%	0.44	เพิ่มขึ้น
34	นคมหินทรจันทรา	295	19.00	276	52	18%	59	20%	40	14%	66	22%	47.00	16%	-7.00	ลดลง
รวมภาคตะวันออก		2.37%	1,678	1,07	1,570	51%	473	28%	365	22%	497	30%	390	23%	-24.87	ลดลง
ภาคใต้ (4)																
35	แก่งกระจาน	710	65	645	305	43%	279	39%	214	30%	284	40%	219	31%	-5.00	ลดลง
36	ปราณบุรี	391	18	373	256	65%	192	49%	174	45%	193	49%	175	45%	-1.00	ลดลง
37	รัชชประภา (2)	5,639	1,352	4,287	3,799	67%	3,687	65%	2,335	41%	3,725	66%	2,373	42%	-38.00	ลดลง
38	บางยาง (2)	1,454	276	1,178	1,206	83%	957	66%	681	47%	949	65%	673	46%	8.00	เพิ่มขึ้น
รวมภาคใต้		11.55%	8,194	1,711	6,483	68%	5,116	62%	3,404	42%	5,151	63%	3,440	42%	-36.00	ลดลง
รวมทั้งประเทศ		100%(38)	71,031	23,548	47,482	60%	37,351	53%	13,779	19%	37,767	53%	14,200	20%	-420.87	ลดลง

ที่มาข้อมูล : ตารางสรุปสภาพน้ำในอ่างเก็บน้ำขนาดใหญ่ทั่วประเทศ และตารางสรุปสภาพน้ำในอ่างเก็บน้ำภาคตะวันออกเฉียงเหนือ กรมชลประทาน

หมายเหตุ :

- อ่างเก็บน้ำขนาดใหญ่ หมายถึง อ่างเก็บน้ำที่มีความจุตั้งแต่ 100 ล้าน ลบ.ม. ขึ้นไป
- เป็นอ่างเก็บน้ำอยู่ในความรับผิดชอบของการไฟฟ้าฝ่ายผลิตแห่งประเทศไทย(10) นอกนั้นอยู่ในความรับผิดชอบของกรมชลประทาน (28)
- เป็นอ่างเก็บน้ำขนาดกลางที่มีความสำคัญต่อการอุตสาหกรรมและการประมง ของลุ่มน้ำชายฝั่งทะเลตะวันออก
- ที่มา : กรมชลประทาน และการไฟฟ้าฝ่ายผลิตแห่งประเทศไทย
- จังหวัดที่มีอ่างเก็บน้ำขนาดใหญ่มีจำนวน 26 จังหวัด ไม่มี 50 จังหวัด

รศ. นายถิษฐ์ ระดมเก็บกักของอ่าง



ศูนย์เขื่อน



ศูนย์ป้องกันกักตุนน้ำ กรมทรัพยากรน้ำ

ลำดับของเขื่อนตามความจุ

- ศรีนครินทร์
- ภูมิพล
- สิริกิติ์
- วชิราลงกรณ
- รัชชประภา
- ลุมพินี
- สิรินธร
- บางพระ
- ลำปาว
- ป่าสัก

ลำดับของเขื่อนตามปริมาณน้ำใช้การได้

- ภูมิพล
- ศรีนครินทร์
- สิริกิติ์
- วชิราลงกรณ
- รัชชประภา
- ลำปาว
- ลุมพินี
- บางพระ
- สิรินธร
- ป่าสัก

ย่ำ ๕-๖ มิ.ย. สุราษฎร์ ลงไป!ฝนถล่มหนัก กทม. ถล่ม๓๐%

ประเทศไทยมีปริมาณและการกระจายฝนลดลงกว่าในช่วง ๒-๓ วันที่ผ่านมา โดยในภาคเหนือ ภาคตะวันออกเฉียงเหนือ และภาคใต้จะมีฝนฟ้าคะนองมากกว่าภาคอื่นๆ

อนึ่ง ในช่วงวันที่ ๕-๖ มิถุนายน ๒๕๖๒ บริเวณภาคใต้ตั้งแต่จังหวัดสุราษฎร์ธานีลงไป จะมีฝนเพิ่มขึ้นกับมีฝนตกหนักบางพื้นที่ ขอให้ประชาชนบริเวณดังกล่าวระวังอันตรายจากฝนที่เพิ่มขึ้นและฝนตกหนักไว้ด้วย

พยากรณ์อากาศสำหรับประเทศไทยตั้งแต่เวลา ๐๖.๐๐ น. วันนี้ ถึง ๐๖.๐๐ น. วันพรุ่งนี้.

ภาคเหนือ มีเมฆเป็นส่วนมาก กับมีฝนฟ้าคะนอง ร้อยละ ๔๐ ของพื้นที่ ส่วนมากบริเวณจังหวัดแม่ฮ่องสอน เชียงใหม่ ลำพูน ลำปาง พะเยา แพร่ น่าน สุโขทัย อุตรดิตถ์ พิษณุโลก และตาก อุณหภูมิต่ำสุด ๒๔-๒๗ องศาเซลเซียส อุณหภูมิสูงสุด ๓๒-๓๗ องศาเซลเซียส ลมตะวันตก ความเร็ว ๑๐-๒๐ กม./ชม.

ภาคตะวันออกเฉียงเหนือ มีเมฆเป็นส่วนมาก กับมีฝนฟ้าคะนอง ร้อยละ ๔๐ ของพื้นที่ ส่วนมากบริเวณจังหวัดมุกดาหาร กาฬสินธุ์ มหาสารคาม ร้อยเอ็ด ยโสธร อำนาจเจริญ ศรีสะเกษ อุบลราชธานี ขอนแก่น ชัยภูมิ และนครราชสีมา อุณหภูมิต่ำสุด ๒๓-๒๖ องศาเซลเซียส อุณหภูมิสูงสุด ๓๑-๓๗ องศาเซลเซียส ลมตะวันออกเฉียงใต้ ความเร็ว ๑๐-๒๐ กม./ชม.

ภาคกลาง มีเมฆเป็นส่วนมาก กับมีฝนฟ้าคะนอง ร้อยละ ๓๐ ของพื้นที่ ส่วนมากบริเวณจังหวัดกาญจนบุรี สุพรรณบุรี อุทัยธานี และชัยนาท อุณหภูมิต่ำสุด ๒๔-๒๗ องศาเซลเซียส อุณหภูมิสูงสุด ๓๔-๓๗ องศาเซลเซียส ลมตะวันตกเฉียงใต้ ความเร็ว ๑๐-๒๐ กม./ชม.

ภาคตะวันออก มีเมฆเป็นส่วนมาก กับมีฝนฟ้าคะนอง ร้อยละ ๓๐ ของพื้นที่ ส่วนมากบริเวณจังหวัดชลบุรี ระยอง จันทบุรี และตราด อุณหภูมิต่ำสุด ๒๕-๒๘ องศาเซลเซียส อุณหภูมิสูงสุด ๓๓-๓๗ องศาเซลเซียส ลมตะวันออกเฉียงใต้ ความเร็ว ๑๕-๓๐ กม./ชม. ทะเลมีคลื่นสูงประมาณ ๑ เมตร บริเวณที่มีฝนฟ้าคะนองคลื่นสูงมากกว่า ๑ เมตร

ภาคใต้ (ฝั่งตะวันออก) มีเมฆเป็นส่วนมาก กับมีฝนฟ้าคะนอง ร้อยละ ๔๐ ของพื้นที่ ส่วนมากบริเวณจังหวัดสุราษฎร์ธานี นครศรีธรรมราช พัทลุง สงขลา ปัตตานี ยะลา และนราธิวาส อุณหภูมิต่ำสุด ๒๔-๒๖ องศาเซลเซียส อุณหภูมิสูงสุด ๓๓-๓๖ องศาเซลเซียส ลมตะวันออกเฉียงใต้ ความเร็ว ๑๕-๓๐ กม./ชม. ทะเลมีคลื่นสูงประมาณ ๑ เมตร บริเวณที่มีฝนฟ้าคะนองคลื่นสูงมากกว่า ๑ เมตร

ภาคใต้ (ฝั่งตะวันตก) มีเมฆเป็นส่วนมาก กับมีฝนฟ้าคะนอง ร้อยละ ๔๐ ของพื้นที่ ส่วนมากบริเวณจังหวัดภูเก็ต กระบี่ ตรัง และสตูล อุณหภูมิต่ำสุด ๒๔-๒๖ องศาเซลเซียส อุณหภูมิสูงสุด ๓๓-๓๕ องศาเซลเซียส ลมตะวันตกเฉียงใต้ ความเร็ว ๑๕-๓๐ กม./ชม. ทะเลมีคลื่นสูงประมาณ ๑ เมตร บริเวณที่มีฝนฟ้าคะนองคลื่นสูง ๑-๒ เมตร

กรุงเทพมหานครและปริมณฑล มีเมฆเป็นส่วนมาก กับมีฝนฟ้าคะนอง ร้อยละ ๓๐ ของพื้นที่ อุณหภูมิต่ำสุด ๒๗-๒๘ องศาเซลเซียส อุณหภูมิสูงสุด ๓๓-๓๘ องศาเซลเซียส ลมตะวันตกเฉียงใต้ ความเร็ว ๑๐-๒๐ กม./ชม.

ชาวบ้านเอือน้ำท่วมถนนรถวิ่งฟุตบอลพัง

ชาวบ้านว่าบริเวณถนนพหลโยธินขาออกช่องทางคูขนานตรงจุดยูเทิร์นกลับรถ มีน้ำท่วมขังถนนเป็นจำนวนมาก ทำให้รถที่สัญจรอยู่ต้องชะลอและรถจักรยานยนต์ต้องขี่มาจับบนฟุตบอลทำให้ฟุตบอลได้รับความเสียหายจากการสอบถามประชาชนที่อยู่บริเวณดังกล่าวบอกว่า เวลาที่ฝนตกลงมากจะมีน้ำท่วมขังตลอดเพราะน้ำระบายไปทางไหนไม่ได้ซึ่งท่อระบายน้ำก็อุดตันและช่วงนี้โรงเรียนเปิดเทอมแล้วนักเรียนก็เดินฟุตบอลไม่ได้จะมีน้ำกระเด็นมาโดนเวลาที่รถวิ่งผ่านและรถจักรยานยนต์ก็จับกันบนฟุตบอลและเป็นแบบนี้ตลอดเวลาที่น้ำลดก็จะมีฝุ่นเยอะมากกว่า PM๒.๕ เสียอีกก็อยากให้หน่วยงานที่ดูแลตรงนี้เข้ามาแก้ไขบ้างเพราะประชาชนที่อยู่บริเวณนี้ต่างได้รับความเดือดร้อนอย่างยิ่ง



น่าน ฝนตกหนักบนยอดดอย ส่งผลน้ำท่วมฉับพลัน ดินสไลด์ปิดถนน

ผู้สื่อข่าวรายงานว่า เกิดฝนตกหนัก ติดต่อกันนานกว่า ๓ ชั่วโมง ในพื้นที่ ตำบลขุนน่าน อำเภอเฉลิมพระเกียรติ จังหวัดน่าน ส่งผลให้มีน้ำป่าไหลลงมาจากภูเขารวมสมทบกับแม่น้ำน่าน จนระดับในแม่น้ำน่าน เพิ่มระดับสูงขึ้นอย่างรวดเร็ว และได้ล้นเข้าท่วมที่บริเวณด้านหลังโรงเรียนบ้านด่าน น้ำได้ล้นทะลักเข้าท่วมโรงเรียนใกล้เคียงไก่ไข่ของโรงเรียน ซึ่งอยู่ติดกับแม่น้ำน่าน โดยครูและนักเรียนต้องเร่งช่วยกัน จับโก๋หนึ่น้ำ และเก็บข้าวของอุปกรณ์การเกษตรขึ้นสู่ที่สูง เพื่อป้องกันการเสียหาย

นอกจากนี้ยังเส้นทางจากบ้านด่านไปบ้านนาคู มีดินสไลด์ทับเส้นทาง รถใหญ่ไม่สามารถผ่านได้ และเส้นทางจากบ้านด่านไปบ่อเกลือ มีต้นไม้ล้มขวางเป็นช่วงตลอดเส้นทาง ทางหมวดการทางเฉลิมพระเกียรติ และทหารพราน ได้นำกำลังเจ้าหน้าที่พร้อมอุปกรณ์ ช่วยกันเคลียร์ดินและต้นไม้ที่ทับถมขวางการจราจรออก เพื่อเปิดเส้นทางให้สามารถกลับมาใช้งานได้ ทั้งนี้ไม่มีรายงานบ้านเรือนประชาชนได้รับความเสียหาย ไม่มีผู้ได้รับบาดเจ็บหรือเสียชีวิต

