



# รายงานการเฝ้าระวังติดตามสถานการณ์น้ำ ๒๔ ชั่วโมง

ศูนย์ป้องกันวิกฤติน้ำ กรมทรัพยากรน้ำ กระทรวงทรัพยากรธรรมชาติและสิ่งแวดล้อม  
โทรศัพท์ ๐ ๒๒๙๘ ๖๖๓๑ โทรสาร ๐ ๒๒๙๘ ๖๖๒๙ <http://www.dwr.go.th>

รายงานฉบับที่ ๕๕๓/๒๕๕๙

เวลา ๐๘.๐๐ น.

วันที่ ๘ ตุลาคม ๒๕๕๙

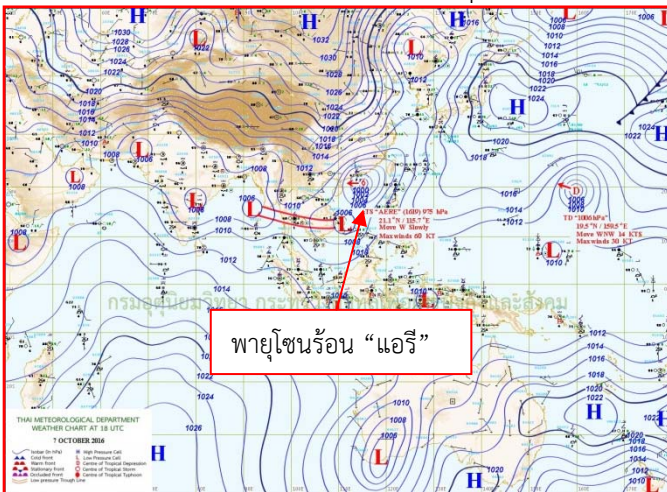
เรื่อง รายงานการเฝ้าระวังติดตามสถานการณ์น้ำ ๒๔ ชั่วโมง

เรียนร.ม.ท.ส. เลขานุการ ร.ม.ท.ส.ปท.ท.ส. รอง ปท.ท.ส. อท.น. รอง อท.น. และหน่วยงานที่เกี่ยวข้อง

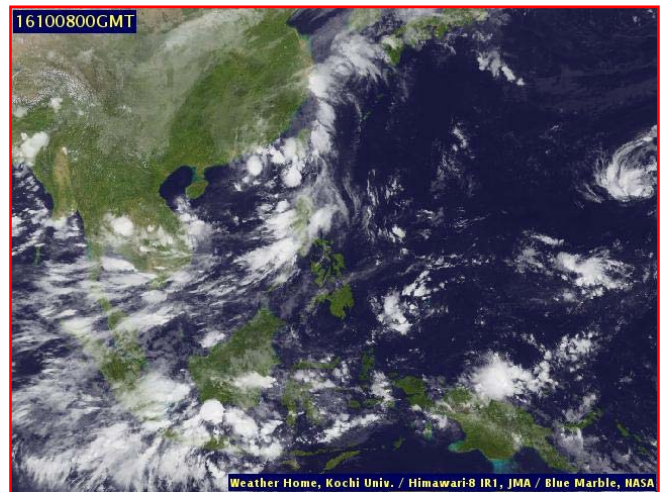
กรมทรัพยากรน้ำขอรายงานการเฝ้าระวังและติดตามสถานการณ์น้ำ ประจำวันที่ ๘ ตุลาคม ๒๕๕๙ ดังนี้

## ๑. สภาวะอากาศ ณ เวลา ๐๖.๐๐ น. (ที่มา: กรมอุตุนิยมวิทยา)

พยากรณ์อากาศ ๒๔ ชั่วโมงข้างหน้า บริเวณภาคเหนือและภาคตะวันออกเฉียงเหนือตอนบน มีปริมาณฝนลดลง ส่วนภาคกลาง ภาคตะวันออก และภาคใต้ฝั่งตะวันตก ยังคงมีฝนตกชุกหนาแน่นและมีฝนตกหนักบาง ขอให้ประชาชนในบริเวณดังกล่าวระวังอันตรายจากฝนตกหนักและฝนที่ตกสะสมในระยะนี้ไว้ด้วย สำหรับกรุงเทพมหานครและปริมณฑลมีฝนเพิ่มขึ้นกับมีฝนตกหนักบางแห่ง

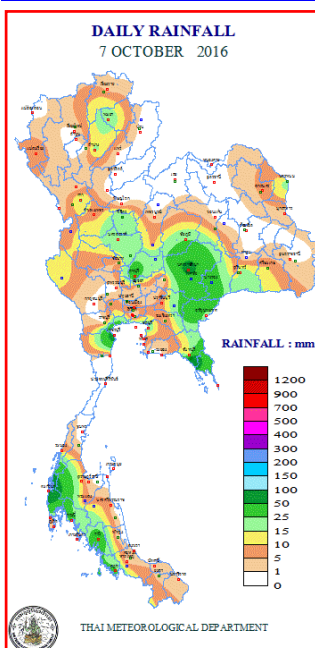


แผนที่อากาศ วันที่ ๘ ต.ค. ๒๕๕๙ เวลา ๐๑.๐๐ น.



ภาพถ่ายจากดาวเทียม วันที่ ๘ ต.ค. ๒๕๕๙ เวลา ๐๗.๐๐ น.

## ๒. ปริมาณฝนสะสม ณ เวลา ๐๗.๐๐ น. (เมื่อวาน) - ๐๗.๐๐ น. (วันนี้) (ที่มา: กรมอุตุนิยมวิทยา)

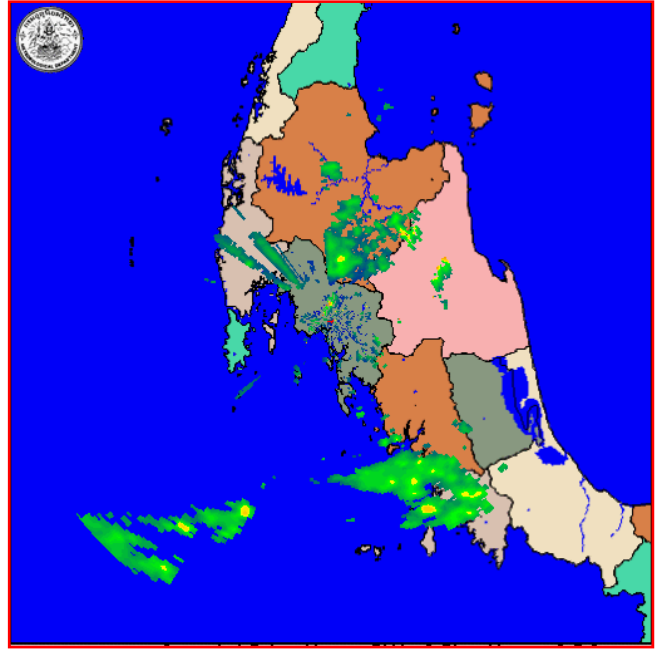


จุดตรวจวัด	ปริมาณฝน (มม.)
จ.พังงา (ตะกั่วป่า)	๘๗.๙
จ.นครราชสีมา	๖๓.๘
จ.ตรัง	๓๙.๔
จ.ลพบุรี	๓๘.๔
จ.สระแก้ว	๓๕.๙
จ.บุรีรัมย์ (นางรอง)	๓๔.๘
จ.กระบี่	๒๘.๐

**๓. เรดาร์ตรวจอากาศ ณ วันที่ ๘ ตุลาคม ๒๕๕๙ (ที่มา: กรมอุตุนิยมวิทยา)**



สถานีสุวรรณภูมิ เวลา ๐๘.๓๐ น.



สถานีกระบี่ เวลา ๐๘.๔๕ น.

จากเรดาร์ตรวจอากาศ จะพบว่ามีกลุ่มเมฆฝนกระจายบริเวณภาคเหนือ ภาคตะวันออกเฉียงเหนือ ภาคตะวันออก ภาคกลาง และภาคใต้

**๔. สถานการณ์น้ำในอ่างเก็บน้ำขนาดใหญ่ ณ วันที่ ๗ ตุลาคม ๒๕๕๙ (ที่มา: กรมชลประทาน)**

สภาพน้ำในอ่างเก็บน้ำขนาดใหญ่ ปริมาณน้ำในอ่างฯ ๔๕,๕๐๐ ล้าน ลบ.ม. คิดเป็นร้อยละ ๖๔ (ปริมาณน้ำใช้การได้ ๒๑,๙๓๓ ล้าน ลบ.ม. คิดเป็นร้อยละ ๔๗) ปริมาณน้ำในอ่างฯ เทียบกับปี ๒๕๕๘ (๓๙,๑๓๗ ล้าน ลบ.ม. คิดเป็นร้อยละ ๕๕) มากกว่าปี ๒๕๕๘ จำนวน ๖,๓๖๓ ล้าน ลบ.ม. ปริมาณน้ำไหลลงอ่างฯ จำนวน ๓๙๙.๙๔ ล้าน ลบ.ม. ปริมาณน้ำระบายจำนวน ๑๐๐.๐๖ ล้าน ลบ.ม. สามารถรับน้ำได้อีก ๒๕,๒๑๔ ล้าน ลบ.ม.

อ่างเก็บน้ำ	ปริมาณน้ำในอ่าง		ปริมาณน้ำใช้การได้		ปริมาณน้ำไหลลงอ่าง		ปริมาณน้ำระบาย		ปริมาณน้ำรับได้อีก (ล้าน ม. <sup>๓</sup> ) (ความจุที่ รนส.- ปริมาณน้ำปัจจุบัน)
	ปริมาณ (ล้าน ม. <sup>๓</sup> )	% น้ำเก็บกัก	ปริมาณ (ล้าน ม. <sup>๓</sup> )	% น้ำใช้การ	วันนี้ (ล้าน ม. <sup>๓</sup> )	เมื่อวาน (ล้าน ม. <sup>๓</sup> )	วันนี้ (ล้าน ม. <sup>๓</sup> )	เมื่อวาน (ล้าน ม. <sup>๓</sup> )	
๑.ภูมิพล	๖,๒๓๙	๔๖	๒,๔๓๙	๒๕	๔๙.๘๔	๔๙.๘๘	๑.๐๐	๑.๐๐	๗,๒๒๓
๒.สิริกิติ์	๗,๒๙๗	๗๗	๔,๔๔๗	๖๗	๒๕.๕๖	๒๕.๔๙	๒.๐๓	๑.๙๙	๓,๓๔๓
๓.จุฬารัตน์	๑๓๕	๘๒	๙๘	๗๗	๘.๑๐	๔.๗๑	๐.๙๕	๐.๕๒	๗๒
๔.อุบลรัตน์	๑,๗๘๑	๗๓	๑,๒๐๐	๖๕	๕๐.๙๕	๔๕.๒๑	๕.๐๐	๓.๐๑	๖๕๐
๕.ลำปาว	๑,๑๕๔	๕๘	๑,๐๕๔	๕๖	๑๒.๐๖	๑๐.๑๗	๓.๗๐	๓.๙๑	๑,๒๙๖
๖.สิรินธร	๑,๔๖๙	๗๕	๖๓๗	๕๖	๒๔.๔๑	๙.๐๐	๑.๙๒	๓.๔๐	๔๙๗
๗.ป่าสักชลสิทธิ์	๘๘๑	๙๒	๘๗๘	๙๒	๖๒.๘๘	๕๗.๖๘	๕๐.๑๕	๔๓.๒๑	๗๙
๘.ศรีนครินทร์	๑๒,๖๘๔	๗๑	๒,๔๑๙	๓๒	๔๔.๐๒	๕๓.๐๑	๒.๐๑	๑.๙๕	๖,๑๖๖
๙.วชิราลงกรณ	๕,๓๑๒	๖๐	๒,๓๐๐	๓๙	๒๘.๗๐	๓๑.๓๖	๒.๑๕	๒.๐๓	๕,๖๘๘
๑๐.ขุนด่านปราการชล	๑๙๖	๘๘	๑๙๒	๘๗	๒.๘๑	๓.๗๓	๐.๙๒	๐.๐๔	๓๐
๑๑.รัชชประภา	๔,๖๓๓	๘๒	๓,๒๘๒	๗๗	๑๗.๑๓	๒๓.๑๒	๑๖.๗๓	๒๑.๑๑	๑,๙๘๗
๑๒.บางบาล	๓๙๔	๒๗	๑๑๗	๑๐	๐.๘๔	๐.๐๐	๒.๐๔	๒.๐๗	๑,๒๘๐

### ๕. สถานการณ์น้ำในประเทศ ณ วันที่ ๔ - ๘ ตุลาคม ๒๕๕๙ (ที่มา: กรมชลประทาน)

สถานี	แม่น้ำ	อำเภอ	จังหวัด	ระดับ ตลิ่ง (ม. รทก.)	ระดับน้ำ (ม.รทก.)					แนวโน้ม
					อังคาร	พุธ	พฤหัสบดี	ศุกร์	เสาร์	
					๔ ต.ค.	๕ ต.ค.	๖ ต.ค.	๗ ต.ค.	๘ ต.ค.	
P.๑	ปิง	เมือง	เชียงใหม่	๓.๗๐	๑.๕๙	๑.๗๐	๑.๕๖	๑.๕๘	๑.๕๕	ลดลง
W.๑C	วัง	เมือง	ลำปาง	๕.๒๐	๑.๑๔	๐.๗๙	๐.๗๔	๑.๓๐	๑.๗๖	เพิ่มขึ้น
Y.๔	ยม	เมือง	สุโขทัย	๗.๔๕	๔.๕๔	๔.๙๔	๔.๙๖	๔.๘๘	***	***
N.๖๗	น่าน	ชุมแสง	นครสวรรค์	๒๘.๓๐	๒๖.๘๐	๒๖.๘๔	๒๖.๘๙	๒๖.๙๓	๒๗.๐๔	เพิ่มขึ้น
C.๑๓	เจ้าพระยา	สรรพยา	ชัยนาท	๑๖.๓๔	๑๕.๕๐	๑๕.๖๔	๑๕.๘๐	๑๖.๐๖	๑๖.๕๔	เพิ่มขึ้น
M.๖A	มูล	สตึก	บุรีรัมย์	๕.๔๐	๕.๖๗	๕.๗๗	๕.๘๘	๕.๙๔	๖.๐๘	เพิ่มขึ้น
M.๗	มูล	เมือง	อุบลราชธานี	๗.๐๐	๖.๖๙	๖.๗๒	๖.๘๔	๖.๙๐	๖.๙๖	เพิ่มขึ้น
M.๑๙๑	ลำตะคอง	เมือง	นครราชสีมา	๓.๐๐	๑.๙๑	๑.๙๓	๑.๘๕	๑.๘๙	๑.๙๘	เพิ่มขึ้น
M.๑๕๙	ลำชี	จอมพระ	สุรินทร์	๑๑.๓๐	๖.๓๑	๖.๓๐	๖.๑๕	๖.๒๐	๖.๒๒	เพิ่มขึ้น
M.๙๕	ลำเสียวใหญ่	สุวรรณภูมิ	ร้อยเอ็ด	๓.๒๐	๓.๖๐	๓.๕๕	๓.๕๙	๓.๖๒	๓.๖๖	ล้นตลิ่ง
X.๖๔	คลองท่ามะ	ท่ามะ	ชุมพร	๑๗.๑๓	๗.๘๖	๘.๑๐	๘.๑๐	๗.๘๘	๗.๘๔	ลดลง
X.๑๔๙	คลองกลาย	นบพิตำ	นครศรีธรรมราช	๓๓.๙๖	๒๙.๓๕	๒๙.๐๗	๒๙.๑๒	๒๙.๐๕	๒๙.๐๖	เพิ่มขึ้น
X.๒๗๔	แม่น้ำโก-ลก	แว้ง	นราธิวาส	๒๒.๔๐	๑๘.๓๖	๑๘.๔๖	๑๘.๕๐	๑๘.๕๔	๑๘.๕๕	ลดลง
X.๓๗A	แม่น้ำตาปี	พระแสง	สุราษฎร์ธานี	๑๐.๗๖	๙.๗๐	๙.๔๙	๙.๕๒	๙.๕๘	๙.๗๐	เพิ่มขึ้น

\*\*\* ยังไม่ได้รับรายงาน

### ๖. สถานการณ์น้ำในพื้นที่ลุ่มน้ำโขง ณ วันที่ ๗ ตุลาคม ๒๕๕๙ (ที่มา: MRC: Mekong River Commission )

สถานี	ระดับตลิ่ง(เมตร)	ระดับน้ำ (เมตร)	ต่ำกว่าระดับตลิ่ง (เมตร)	แนวโน้ม
อ.เชียงแสน จ.เชียงราย	๑๒.๘๐	๓.๑๒	๙.๖๘	ลดลง
อ.เชียงคาน จ.เลย	๑๖.๐๐	๘.๓๙	๗.๖๑	ลดลง
อ.เมือง จ.หนองคาย	๑๒.๒๐	๖.๑๔	๖.๐๖	ลดลง
อ.เมือง จ.นครพนม	๑๒.๕๐	๖.๐๕	๖.๔๕	ลดลง
อ.เมือง จ.มุกดาหาร	๑๒.๐๐	๕.๘๑	๖.๑๙	ลดลง
อ.โขงเจียม จ.อุบลราชธานี	๑๔.๕๐	๗.๕๕	๖.๙๕	ลดลง

### ๖. สถานการณ์เตือนภัย Early Warning ณ วันที่ ๘ ตุลาคม ๒๕๕๙ (ที่มา: สำนักวิจัย พัฒนาและอุทกวิทยา กรมทรัพยากรน้ำ)

[เวลา ๑๕.๐๐ น.(เมื่อวาน) - ๐๘.๐๐ น.(วันนี้)]

การแจ้งเตือน	สถานี	การแจ้งเตือน
เตือนสีแดง (อพยพ)	-	-
เตือนสีเหลือง (เตือนภัย)	-	-
เตือนสีเขียว (เฝ้าระวัง)	บ้านเขาหลัก ต.น้ำผุด อ.เมืองตรัง จ.ตรัง บ้านไต้โดน ต.บางสวรรค์ อ.พระแสง จ.สุราษฎร์ธานี บ้านบางหยด ต.อิปัน อ.พระแสง จ.สุราษฎร์ธานี บ้านสามพวง ๑* ต.สามพวง อ.คีรีมาศ จ.สุโขทัย	ปริมาณฝนสะสม ๑๒ ชั่วโมง ๘๒.๕ มิลลิเมตร ปริมาณระดับน้ำ ๓.๙ เมตร ระดับวิกฤต ๖.๕ เมตร ปริมาณระดับน้ำ ๕.๐๖ เมตร ระดับวิกฤต ๖.๕ เมตร ปริมาณระดับน้ำ ๒.๗๒ เมตร ระดับวิกฤต ๔.๐ เมตร

\*ได้รับข้อมูลจากทาง Social Media โดยโปรแกรม Line ศูนย์อุทกภัย ทน.

### ๗. เหตุการณ์วิกฤตน้ำปัจจุบัน ณ วันที่ ๘ ตุลาคม ๒๕๕๙ [เวลา ๑๕.๐๐ น.(เมื่อวาน) - ๐๘.๐๐ น.(วันนี้)]

จ.พิจิตร - เมื่อวันที่ ๘ ตุลาคม ผู้สื่อข่าวรายงานสถานการณ์อุทกภัยในพื้นที่จังหวัดพิจิตรยังคงส่งผลกระทบต่อเนื่องแม่น้ำยมที่เพิ่มระดับอย่างต่อเนื่อง จากปริมาณที่ฝนตก เอ่อท่วมถนนคอนกรีตสาย วังจิก - วังเทโพ ซึ่งเป็นถนนสายหลัก เชื่อม ๔ หมู่บ้าน ได้แก่ หมู่ที่ ๑,๓,๘,และหมู่ที่ ๑๐ ตำบลวังจิก อำเภอโพธิ์ประทับช้าง ส่งผลกระทบกับการสัญจรของประชาชน เนื่องจากระดับน้ำที่ท่วมสูงกว่า ๓๐-๕๐ เซนติเมตร ชาวบ้านไม่กล้าใช้เส้นทางสัญจร เนื่องจาก กระแสน้ำที่ไหล

แรง และ ถนนมีสภาพลื่น จากตะไคร่น้ำ ที่เกาะบนผิวถนน จากน้ำที่ท่วม นาน กว่า ๒ สัปดาห์ชาวบ้านจำเป็นต้องใช้ทาง เลี่ยง หลบเส้นทางมีถู่น้ำท่วม

#### ๘. สถานการณ์อุทกภัย ณ วันที่ ๘ ตุลาคม ๒๕๕๙ (ที่มา : กรมป้องกันและบรรเทาสาธารณภัย)

จังหวัดที่ประกาศเขตการให้ความช่วยเหลือผู้ประสบภัยพิบัติกรณีฉุกเฉิน (อุทกภัย) ตั้งแต่ ๑๘ พ.ค. – ๕ ต.ค. ๒๕๕๙ ตามระเบียบ กระทรวงการคลังว่าด้วยเงินอุดหนุนราชการ เพื่อช่วยเหลือผู้ประสบภัยพิบัติกรณีฉุกเฉิน พ.ศ. ๒๕๕๖ จำนวน ๔๑ จังหวัด ๑๘๓ อำเภอ ๘๑๖ ตำบล ๔,๗๗๗ หมู่บ้าน จังหวัดที่ปิดสถานการณ์แล้ว ๒๘ จังหวัด ๑๒๒ อำเภอ ๔๘๘ ตำบล ๒,๗๗๘ หมู่บ้าน ปัจจุบันยังคงมีจังหวัดมีประกาศเขตการให้ความช่วยเหลือผู้ประสบภัยพิบัติกรณีฉุกเฉิน (อุทกภัย) จำนวน ๑๓ จังหวัด ๖๑ อำเภอ ๓๒๘ ตำบล ๑,๙๙๙ หมู่บ้าน (จ.พะเยา พังงา อุทัยธานี ชัยนาท กำแพงเพชร นครสวรรค์ พิษณุโลก สุโขทัย พิจิตร พระนครศรีอยุธยา บึงกาฬ สกลนคร และ จ.ระยอง)

#### ๙. การคาดหมายลักษณะอากาศ ๗ วันข้างหน้า (ระหว่างวันที่ ๗ – ๑๓ ตุลาคม ๒๕๕๙)

ในช่วงวันที่ ๗-๑๓ ต.ค. ประเทศไทยยังคงมีฝนตกต่อเนื่อง กับมีฝนตกหนักบางแห่งบริเวณภาคเหนือตอนล่าง ภาคกลาง ภาคตะวันออก และภาคใต้ฝั่งตะวันตก โดยเฉพาะในช่วงวันที่ ๑๑-๑๓ ต.ค. จะมีฝนตกชุกและมีฝนตกหนักถึงหนักมากบางแห่งในภาคกลาง ภาคตะวันออกและกรุงเทพมหานครและปริมณฑล สำหรับ ภาคเหนือตอนบนและภาค ตะวันออกเฉียงเหนือตอนบน ปริมาณฝนจะน้อยกว่าภาคอื่นๆ

ลักษณะสำคัญทางอุตุนิยมวิทยา ในช่วงวันที่ ๗-๑๓ ต.ค. บริเวณความกดอากาศสูงกำลังปานกลางจากประเทศจีน แผ่ลงมาปกคลุมประเทศเวียดนามตอนบน และประเทศลาวทำให้ร่องมรสุมพาดผ่านภาคเหนือตอนล่าง ภาคกลางตอนบน ภาคตะวันออก และภาคตะวันออกเฉียงเหนือตอนล่าง ลักษณะเช่นนี้ทำให้บริเวณดังกล่าวยังคงมีฝนตกต่อเนื่องกับมีฝนตกหนักบางแห่ง สำหรับมรสุมตะวันตกเฉียงใต้ยังคงพัดปกคลุมทะเลอันดามัน ภาคใต้ และอ่าวไทย ลักษณะเช่นนี้ทำให้ภาคใต้ ฝั่งตะวันตก และภาคตะวันออกเฉียงใต้ยังคงมีฝนตกต่อเนื่อง กับมีฝนตกหนักบางแห่ง ส่วนในช่วงวันที่ ๘-๑๒ ต.ค.มรสุมตะวันตกเฉียงใต้จะมีกำลังแรงขึ้นทำให้คลื่นลมบริเวณทะเลอันดามันและอ่าวไทยมีกำลังแรงโดยมีคลื่นสูงประมาณ ๒ เมตร อนึ่ง พายุโซนร้อน “เอริ” (AERE) บริเวณทะเลจีนใต้ตอนบน กำลังเคลื่อนตัวทางทิศตะวันตกอย่างช้าๆ เลียบชายฝั่งของประเทศจีน ตอนใต้ ในช่วงวันที่ ๘-๑๐ ต.ค.ขอให้ผู้ที่จะเดินทางไปยังบริเวณดังกล่าวตรวจสอบสภาพอากาศก่อนออกเดินทางด้วย โดยไม่มีผลกระทบต่อลักษณะอากาศของประเทศไทยและติดตามข่าวพยากรณ์อากาศจากกรมอุตุนิยมวิทยาอย่างใกล้ชิดต่อไป

จึงเรียนมาเพื่อโปรดทราบ

นายวรศาสน์ อภัยพงษ์  
อธิบดีกรมทรัพยากรน้ำ