

รายงานสถานการณ์น้ำลุ่มน้ำทะเลสาบสงขลา

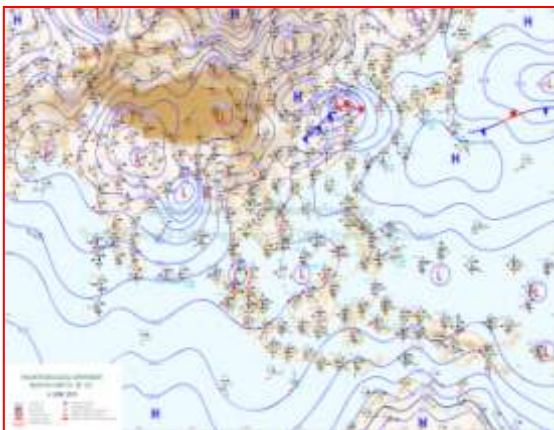
วันที่ 6 มิถุนายน 2562

1) สภาพภูมิอากาศ

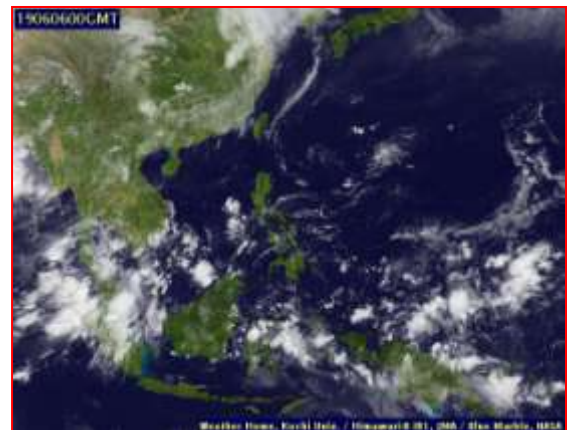
ลักษณะอากาศทั่วไป (ที่มา: กรมอุตุนิยมวิทยา)

พยากรณ์อากาศ 24 ชั่วโมงข้างหน้า ประเทศไทยมีฝนตกต่อเนื่อง และมีฝนตกหนักบางแห่ง ในบริเวณภาคตะวันออกเฉียงเหนือ และภาคใต้ ขอให้ประชาชนบริเวณภาคใต้ระวังอันตรายจากฝนตกหนัก และน้ำป่าไหลหลากไว้ด้วย

สภาพอากาศภาคใต้ฝั่งตะวันออก มีเมฆมาก กับมีฝนฟ้าคะนอง ร้อยละ 70 ของพื้นที่ และมีฝนตกหนักบางแห่ง บริเวณจังหวัดสุราษฎร์ธานี นครศรีธรรมราช พัทลุง สงขลา ปัตตานี และยะลา อุณหภูมิต่ำสุด 23-26 องศาเซลเซียส อุณหภูมิสูงสุด 32-36 องศาเซลเซียส ผลคาดการณ์ปริมาณน้ำฝนล่วงหน้า 1-7 วัน มีฝนฟ้าคะนอง ร้อยละ 40-60 ของพื้นที่ ตลอดช่วง โดยมีฝนตกหนักบางแห่ง



แผนที่อากาศ วันที่ 6 มิ.ย. 2562 เวลา 07.00 น.



ภาพถ่ายจากดาวเทียม วันที่ 6 มิ.ย. 2562

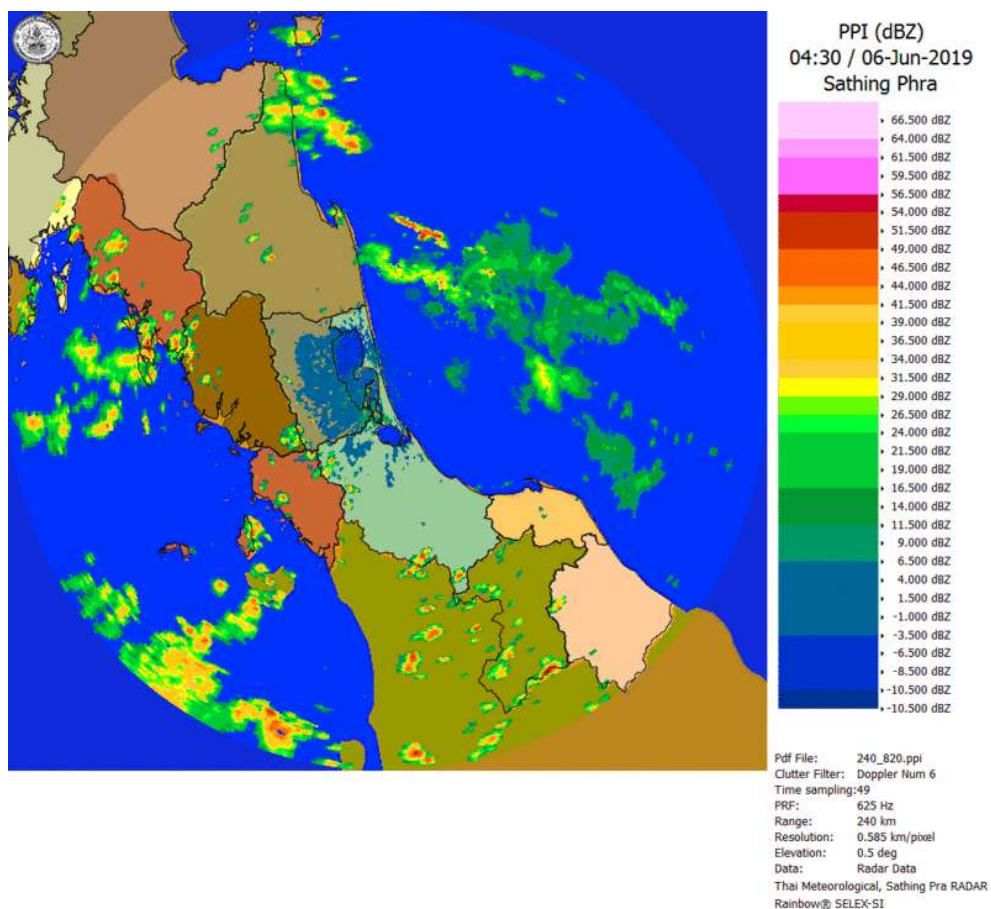
2) สถานการณ์ฝน

จากข้อมูลสถานการณ์ฝนในพื้นที่ลุ่มน้ำทะเลสาบสงขลาของวันที่ 6 มิถุนายน 2562 จากกรมทรัพยากรน้ำ กรมอุตุนิยมวิทยา กรมชลประทาน และสถาบันสารสนเทศทรัพยากรน้ำ (องค์การมหาชน) พบว่า มีฝนตกในหลายพื้นที่และตกหนักบางแห่ง บริเวณอำเภอปากพะยูน ป่าบอน ตะโหมด กงหรา และอำเภอเมือง จังหวัดพัทลุง บริเวณกระแสดินธุ์ รัตภูมิ ควนเนียง หาดใหญ่ และอำเภอเมือง จังหวัดสงขลา ปริมาณฝน 7.4 – 42.0 มิลลิเมตร

ข้อมูลสถานการณ์ฝนในพื้นที่ลุ่มน้ำทะเลสาบสงขลา ณ วันที่ 6 มิถุนายน 2562 เวลา 07.00 น.

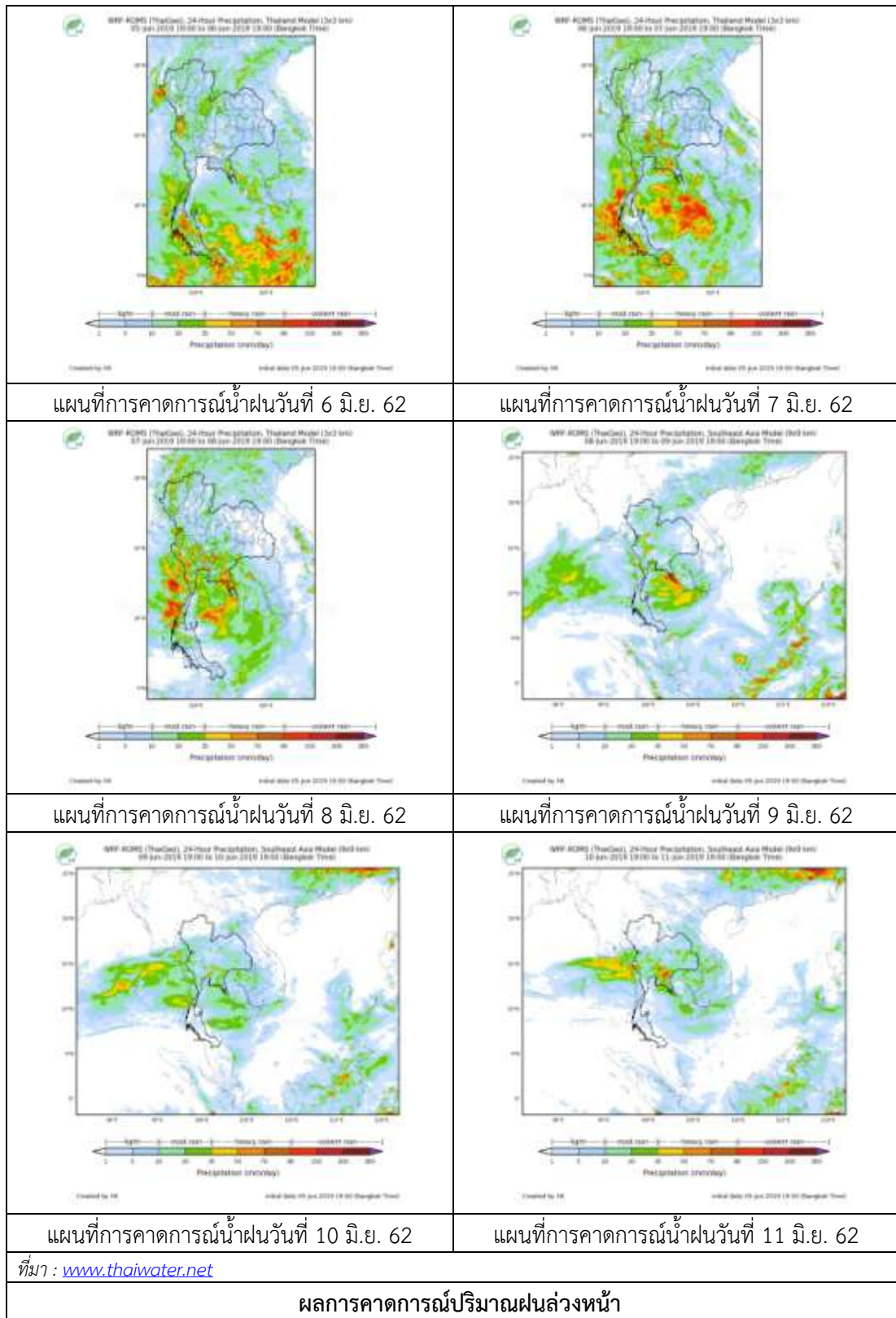
| ลำดับ | สถานี | ปริมาณฝน (มม.) |
|-------|--|----------------|
| 1 | อ.ปากพะยูน จ.พัทลุง | 30.4 |
| 2 | อ.ป่าบอน จ.พัทลุง | 17.6 |
| 3 | อ.ตะโหมด จ.พัทลุง | 40.5 |
| 4 | อ.กงหรา จ.พัทลุง | 12.6 |
| 5 | พัทลุง สกช. ต.ลำปำ อ.เมือง จ.พัทลุง | 18.3 |
| 6 | อ.กระแสสินธุ์ จ.สงขลา | 9.0 |
| 7 | อ.รัตภูมิ จ.สงขลา | 10.2 |
| 8 | อ.ควนเนียง จ.สงขลา | 42.0 |
| 9 | คอหงษ์ สกช. ต.คอหงส์ อ.หาดใหญ่ จ.สงขลา | 7.4 |
| 10 | ต.บ่อยาง อ.เมือง จ.สงขลา | 12.0 |

หมายเหตุ “ฝน” คือ ฝนวัดปริมาณไม่ได้ (ต่ำกว่า 0.1 มิลลิเมตร)



ภาพเรดาร์ตรวจอากาศ “สathingพระ” ณ วันที่ 6 มิถุนายน 2562 (ที่มา : กรมอุตุนิยมวิทยา)

สถานการณ์น้ำฝน



3) ข้อมูลปริมาณน้ำในลำน้ำ

ลุ่มน้ำทะเลสาบสงขลา ปัจจุบันสถานการณ์น้ำในลำน้ำโดยทั่วไปอยู่ในภาวะปกติ (ระดับน้ำต่ำกว่าระดับตลิ่งต่ำสุด) สถานการณ์น้ำในลำน้ำมีแนวโน้มเพิ่มขึ้น เนื่องจากฝนที่เพิ่มขึ้นและตกหนักในบางพื้นที่

สถานการณ์น้ำท่า (2 – 6 มิ.ย. 2562 ที่มา : กรมชลประทาน)

| สถานี | แม่น้ำ | อำเภอ | จังหวัด | ระดับน้ำ-ม. | อาทิตย์ | จันทร์ | อังคาร | พุธ | พฤหัสบดี |
|---------|------------------|-----------------|---------|--|------------|------------|------------|------------|------------|
| | | | | ปริมาณน้ำ- ลบ.ม./วิ. (ระดับเตือนภัย) | 2 มิ.ย. | 3 มิ.ย. | 4 มิ.ย. | 5 มิ.ย. | 6 มิ.ย. |
| X.170 | คลองลำ | ศรีนครินทร์ | พัทลุง | 25.20 | 20.69 | 20.70 | 20.80 | 20.74 | 20.74 |
| | | | | 580.00 | 11.70 | 12.00 | 15.00 | 13.20 | 13.20 |
| X.265 | คลองน่วย | เมือง | พัทลุง | 8.00 | 6.65 | 6.68 | 6.51 | 7.01 | 6.76 |
| | | | | 7.00 | - | - | - | - | - |
| .1X.174 | คลองหวะ | หาดใหญ่ | สงขลา | 8.88 | 4.17 | 4.15 | 4.21 | 4.15 | 4.17 |
| | | | | 388.00 | 0.85 | 0.75 | 1.05 | 0.75 | 0.85 |
| X.173A | คลองอู่ ตะเภา | สะเดา | สงขลา | 15.90 | 10.14 | 10.30 | 11.88 | 11.62 | 11.12 |
| | | | | 258.00 | 9.20 | 10.80 | 30.20 | 26.30 | 19.12 |
| X.90 | คลองอู่ ตะเภา | คลองหอย โข่ง | สงขลา | 8.00 | 3.36 | 2.89 | 3.43 | 2.94 | 2.77 |
| | | | | 580.00 | 70.80 | 34.40 | 76.40 | 37.8 | 27.20 |
| X.44 | คลองอู่ ตะเภา | หาดใหญ่ | สงขลา | 7.40 | 0.30 | 0.15 | 0.44 | 0.90 | 0.54 |
| | | | | 582.00 | 16.00 | 10.75 | 20.90 | 37.00 | 24.40 |

ปริมาณน้ำในลำน้ำของคลองต่างๆ ในพื้นที่ลุ่มน้ำทะเลสาบสงขลา วันที่ 6 มิถุนายน 2562

สถานีคลองอู่ตะเภาตอนล่าง - ต.หาดใหญ่ อ.หาดใหญ่ จ.สงขลา
(ลุ่มน้ำทะเลสาบสงขลา)



สถานีคลองตะหมัด(ท่าเขียด) – ต.แม่ขรี อ.ตะหมัด จ.พัทลุง
(ลุ่มน้ำทะเลสาบสงขลา)



สถานีลำป่า – ต.ลำป่า อ.เมือง จ.พัทลุง
(ลุ่มน้ำทะเลสาบสงขลา)



4) สรุป

สถานการณ์น้ำในลุ่มน้ำทะเลสาบสงขลาประจำวันที่ 6 มิถุนายน 2562 ปัจจุบันสถานการณ์น้ำในลำน้ำโดยทั่วไปอยู่ในภาวะปกติ (ระดับน้ำต่ำกว่าระดับตลิ่งต่ำสุด) สถานการณ์น้ำในลำน้ำมีแนวโน้มเพิ่มขึ้นเนื่องจากฝนที่เพิ่มขึ้นและตกหนักในบางพื้นที่