



รายงานการเฝ้าระวังติดตามสถานการณ์น้ำ ๒๔ ชั่วโมง

ศูนย์ป้องกันวิกฤติน้ำ กรมทรัพยากรน้ำ กระทรวงทรัพยากรธรรมชาติและสิ่งแวดล้อม

โทรศัพท์ ๐ ๒๒๗๑ ๖๐๐๐ ต่อ ๖๔๔๕ โทรสาร ๐ ๒๒๙๘ ๖๖๒๙ <http://www.dwr.go.th>

รายงานฉบับที่ ๒๖๔/๒๕๖๒

เวลา ๑๕.๐๐ น.

วันที่ ๖ มิถุนายน ๒๕๖๒

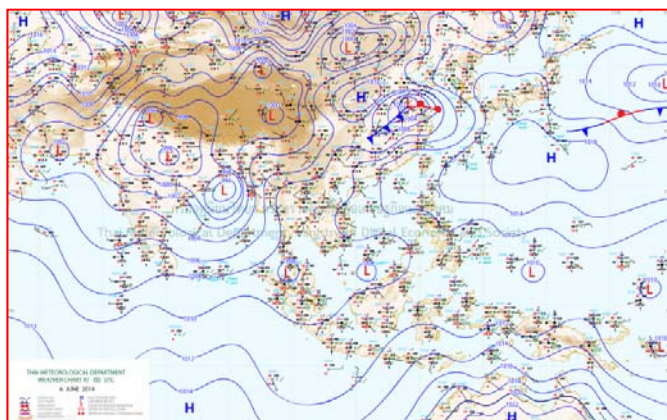
เรื่อง รายงานการเฝ้าระวังติดตามสถานการณ์น้ำ ๒๔ ชั่วโมง

เรียน รมว.ทส. เลขาธิการ รมว.ทส.ปทท.ทส. รอง ปทท.ทส. อทท. รอง อทท. และหน่วยงานที่เกี่ยวข้อง

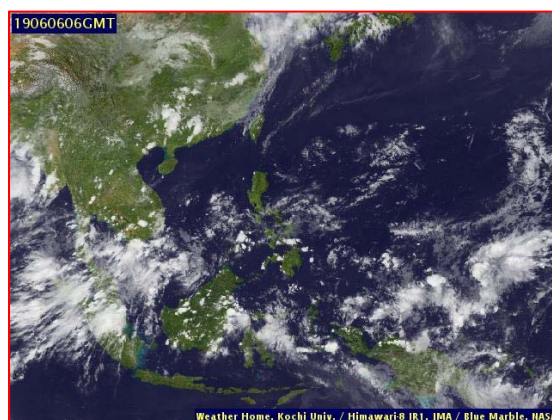
กรมทรัพยากรน้ำขอรายงานการเฝ้าระวังและติดตามสถานการณ์น้ำ ประจำวันที่ ๖ มิถุนายน ๒๕๖๒ ดังนี้

๑. สถานะอากาศ เวลา ๑๒.๐๐ น. (ที่มา: กรมอุตุนิยมวิทยา)

พยากรณ์อากาศ ๒๔ ชั่วโมงข้างหน้า ประเทศไทยยังคงมีฝนฟ้าคะนองในระยะนี้ โดยบริเวณภาคตะวันออก และภาคใต้ มีฝนตกหนักบางแห่ง ขอให้ประชาชนบริเวณดังกล่าวระวังอันตรายจากฝนตกหนัก และน้ำป่าไหลหลากไว้ด้วย

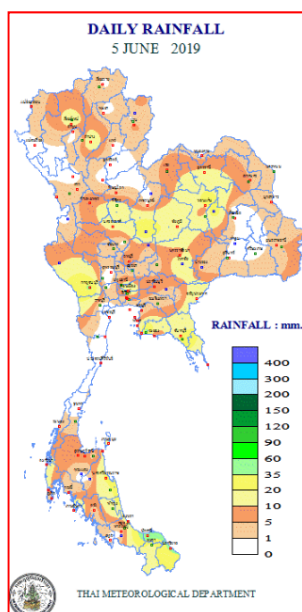


แผนที่อากาศ วันที่ ๖ มิ.ย. ๒๕๖๒ เวลา ๐๗.๐๐ น.



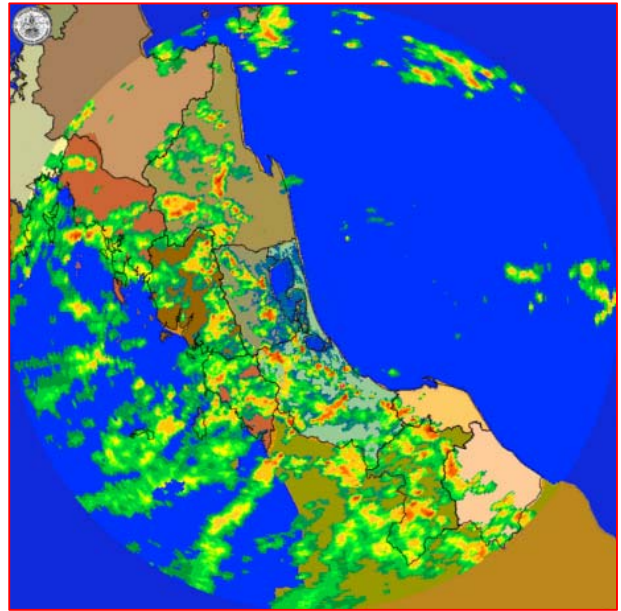
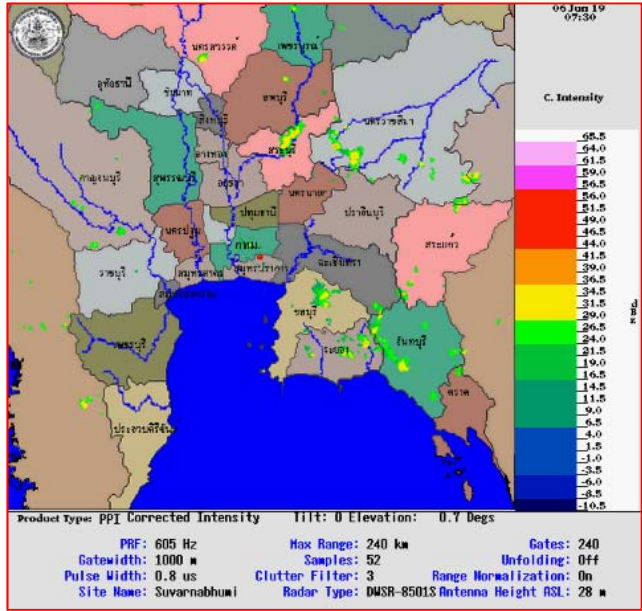
ภาพถ่ายดาวเทียม วันที่ ๖ มิ.ย. ๒๕๖๒ เวลา ๑๓.๐๐ น.

๒. ปริมาณฝนสะสม ณ เวลา ๐๗.๐๐ น. (เมื่อวาน) - ๐๗.๐๐ น. (วันนี้) (ที่มา: กรมอุตุนิยมวิทยา)



จุดตรวจวัด	ปริมาณฝน (มม.)
จ.ระยอง (ห้วยโป่ง สกษ.)	๔๔.๔
จ.กาญจนบุรี	๓๙.๒
จ. (วิเชียรบุรี)	๓๕.๔
จ.จันทบุรี (พลิว สกษ.)	๓๑.๑
จ.มหาสารคาม	๒๙.๖
จ.ขอนแก่น	๒๕.๖
จ.นครศรีธรรมราช	๒๒.๙

๓.เรดาร์ตรวจอากาศ ณ วันที่ ๖ มิถุนายน ๒๕๖๒ (ที่มา: กรมอุตุนิยมวิทยา)



สถานีสุวรรณภูมิ เวลา ๑๔.๓๐ น.

สถานีสีติงพระ จ.สงขลา เวลา ๑๔.๑๕ น.

จากเรดาร์ตรวจอากาศจะพบว่ามีกุ่มเมฆฝนกระจายทั่วทุกภาคของประเทศไทย

๔.สถานการณ์น้ำในอ่างเก็บน้ำขนาดใหญ่ ณ วันที่ ๖ มิถุนายน ๒๕๖๒ (ที่มา: กรมชลประทาน)

สภาพน้ำในอ่างเก็บน้ำขนาดใหญ่ ปริมาณน้ำในอ่างฯ ๓๗,๒๓๖ ล้าน ลบ.ม. คิดเป็นร้อยละ ๕๒ (ปริมาณน้ำใช้การได้ ๑๓,๖๙๔ ล้าน ลบ.ม. คิดเป็นร้อยละ ๒๙) ปริมาณน้ำในอ่างฯ เทียบกับปี ๒๕๖๑ (๔๒,๕๗๐ ล้าน ลบ.ม. คิดเป็นร้อยละ ๖๐) น้อยกว่าปี ๒๕๖๑ จำนวน ๕,๓๓๔ ล้าน ลบ.ม. ปริมาณน้ำไหลลงอ่างฯ จำนวน ๕๓.๐๕ ล้าน ลบ.ม. ปริมาณน้ำระบายจำนวน ๙๔.๔๐ ล้าน ลบ.ม. สามารถรับน้ำได้อีก ๓๓,๖๙๐ ล้าน ลบ.ม.

อ่างเก็บน้ำ	ปริมาณน้ำในอ่าง		ปริมาณน้ำใช้การได้		ปริมาณน้ำไหลลงอ่าง		ปริมาณน้ำระบาย		ปริมาณน้ำรับได้อีก (ล้าน ม. ^๓) (ความจุที่ รนส.- ปริมาณน้ำปัจจุบัน)
	ปริมาณ (ล้าน ม. ^๓)	% น้ำเก็บกัก	ปริมาณ (ล้าน ม. ^๓)	% น้ำใช้การ	วันนี้ (ล้าน ม. ^๓)	เมื่อวาน (ล้าน ม. ^๓)	วันนี้ (ล้าน ม. ^๓)	เมื่อวาน (ล้าน ม. ^๓)	
๑.ภูมิพล	๕,๗๓๘	๔๓	๑,๙๓๘	๒๐	๖.๖๔	๐.๐๐	๒๓.๐๐	๒๓.๐๐	๗,๗๒๔
๒.สิริกิติ์	๔,๐๘๓	๔๓	๑,๒๓๓	๑๙	๗.๙๒	๔.๕๐	๒๒.๐๕	๒๑.๙๙	๖,๔๒๕
๓.จุฬารัตน์	๘๑	๕๐	๔๔	๓๕	๐.๑๔	๐.๑๔	๐.๐๐	๐.๐๐	๑๐๐
๔.อุบลรัตน์	๖๐๐	๒๕	๑๙	๑	๑.๕๔	๑.๕๔	๐.๕๐	๐.๕๐	๔,๐๔๐
๕.ลำปาว	๕๗๔	๒๙	๔๗๔	๒๕	๗.๔๓	๗.๔๖	๐.๙๓	๐.๙๖	๑,๘๗๖
๖.สิรินธร	๘๖๓	๔๔	๓๒	๓	๐.๐๐	๕.๗๔	๐.๓๑	๐.๐๐	๑,๑๐๓
๗.ป่าสักชลสิทธิ์	๑๐๑	๑๑	๙๘	๑๐	๐.๐๐	๐.๐๐	๑.๓๐	๑.๓๐	๘๕๙
๘.ศรีนครินทร์	๑๓,๘๔๕	๗๘	๓,๕๘๐	๔๘	๖.๖๓	๖.๓๐	๑๑.๙๘	๑๑.๙๐	๔,๙๒๕
๙.วีรลวงกรณ์	๔,๕๑๓	๕๑	๑,๕๐๑	๒๖	๐.๗๙	๐.๗๖	๑๓.๑๖	๑๓.๑๖	๖,๔๘๗
๑๐.ขุนด่านปราการชล	๒๘	๑๓	๒๔	๑๑	๐.๑๐	๐.๑๒	๐.๑๕	๐.๑๕	๑๙๗
๑๑.รัชชประภา	๓,๖๘๑	๖๕	๒,๓๓๐	๕๔	๔.๘๕	๕.๑๕	๑๐.๐๓	๑๓.๑๓	๒,๔๖๓
๑๒.บางบาล	๙๖๑	๖๖	๖๘๔	๕๘	๖.๕๔	๑๐.๐๑	๒.๙๔	๒.๙๙	๖๒๙

๕.สถานการณ์น้ำในประเทศ ณ วันที่ ๓ - ๖ มิถุนายน ๒๕๖๒ (ที่มา: กรมชลประทาน)

สถานี	แม่น้ำ	อำเภอ	จังหวัด	ระดับตลิ่ง (ม.รทก.)	ระดับน้ำ (ม.รทก.)				แนวโน้ม	เปรียบเทียบระดับตลิ่ง
					จันทร์	อังคาร	พุธ	พฤหัสบดี		
					๓ มิ.ย.	๔ มิ.ย.	๕ มิ.ย.	๖ มิ.ย.		
P.๑	ปิง	เมือง	เชียงใหม่	๓.๗๐	๑.๓๐	๑.๓๓	๑.๑๗	๑.๒๙	เพิ่มขึ้น	-๒.๔๑
W.๑C	วัง	เมือง	ลำปาง	๕.๒๐	-๐.๗๗	-๐.๗๗	-๐.๖๑	-๐.๖๙	ลดลง	-๕.๘๙
Y.๑๖	ยม	บางระกำ	พิษณุโลก	๗.๓๐	๕.๐๐	๑.๙๕	๒.๒๗	๒.๑๐	ลดลง	-๕.๒๐
N.๗A	น่าน	เมือง	พิจิตร	๙.๘๗	๒.๖๕	๒.๖๕	๒.๗๕	๒.๘๒	เพิ่มขึ้น	-๗.๐๕
C.๒	เจ้าพระยา	เมือง	นครสวรรค์	๒๖.๒๐	๑๘.๔๕	๑๘.๕๔	๑๘.๕๗	๑๘.๕๖	ลดลง	-๗.๖๔
C.๑๓	เจ้าพระยา	สรรพยา	ชัยนาท	๑๖.๓๔	๕.๕๑	๕.๕๑	๕.๖๔	๕.๖๔	ทรงตัว	-๑๐.๗๐
M.๖A	มูล	สตึก	บุรีรัมย์	๖.๐๐	-๐.๑๖	-๐.๑๕	-๐.๑๔	-๐.๒๓	ลดลง	-๖.๒๓
M.๗	มูล	เมือง	อุบลราชธานี	๗.๐๐	๑.๘๒	๑.๘๕	๑.๙๐	๑.๙๘	เพิ่มขึ้น	-๕.๐๒
M.๑๙๑	ลำตะคอง	เมือง	นครราชสีมา	๓.๐๐	๑.๐๕	๐.๙๒	๐.๙๑	๑.๐๔	เพิ่มขึ้น	-๑.๙๖
M.๖๙	ลำเซบก	ตระการพืชผล	อุบลราชธานี	๗.๓๐	๓.๖๗	๓.๖๕	๓.๖๗	๓.๖๕	ลดลง	-๓.๖๕
X.๖๔	คลองท่าแซะ	ท่าแซะ	ชุมพร	๑๗.๑๓	๘.๐๒	๘.๗๖	๙.๕๕	๘.๗๐	ลดลง	-๘.๔๓
X.๑๔๙	คลองกลาย	นบพิตำ	นครศรีธรรมราช	๓๓.๙๖	๒๘.๔๐	๒๘.๕๑	๒๘.๔๘	๒๘.๔๓	ลดลง	-๕.๕๓
X.๒๗๔	แม่น้ำโก-ลก	แว้ง	นราธิวาส	๒๔.๑๘	๑๘.๔๓	๑๘.๔๐	๑๘.๔๒	๑๙.๐๕	เพิ่มขึ้น	-๕.๑๓
X.๓๗A	แม่น้ำตาปี	พระแสง	สุราษฎร์ธานี	๑๑.๗๐	๖.๐๖	๖.๖๒	๖.๓๗	๕.๘๗	ลดลง	-๕.๘๓

*** ยังไม่ได้รับรายงาน

สถานการณ์น้ำในพื้นที่ลุ่มน้ำโขง ณ วันที่ ๖ มิถุนายน ๒๕๖๒ (ที่มา: Mekong River Commission (MRC))

สถานี	ระดับอ้างอิง (ม.รทก.)	ระดับตลิ่ง (ม.)	ระดับน้ำ (ม.)					เปรียบเทียบระดับตลิ่ง (ม.)	ผลต่างของระดับน้ำ (ม.)		แนวโน้ม
			๒ มิ.ย.	๓ มิ.ย.	๔ มิ.ย.	๕ มิ.ย.	๖ มิ.ย.		๓ วันย้อนหลัง	๕ วันย้อนหลัง	
อ.เชียงแสน จ.เชียงราย	๓๕๗.๑๑๐	๑๒.๘๐	๔.๓๓	๔.๒๕	๔.๒๓	๔.๒๐	๔.๑๘	-๘.๖๒	-๐.๐๕	-๐.๑๕	ลดลง
อ.เชียงคาน จ.เลย	๑๙๔.๑๑๘	๑๖.๐๐	๖.๙๖	๗.๐๕	๗.๑๖	๗.๓๔	๗.๓๔	-๘.๖๖	๐.๑๘	๐.๓๘	ทรงตัว
อ.เมือง จ.หนองคาย	๑๕๓.๖๔๘	๑๒.๒๐	๓.๗๘	๓.๙๘	๓.๙๙	๔.๐๖	๔.๒๒	-๗.๙๘	๐.๒๓	๐.๔๔	เพิ่มขึ้น
อ.เมือง จ.นครพนม	๑๓๒.๖๘๐	๑๒.๐๐	๓.๒๓	๓.๖๗	๔.๑๑	๔.๓๘	๔.๕๙	-๗.๔๑	๐.๔๘	๑.๓๖	เพิ่มขึ้น
อ.เมือง จ.มุกดาหาร	๑๒๔.๒๑๙	๑๒.๕๐	๓.๒๑	๓.๔๕	๓.๘๒	๔.๑๗	๔.๔๑	-๘.๐๙	๐.๕๙	๑.๒๐	เพิ่มขึ้น
อ.โขงเจียม จ.อุบลราชธานี	๘๙.๐๓๐	๑๔.๕๐	๓.๕๓	๓.๕๖	๓.๖๙	๔.๐๐	๔.๓๕	-๑๐.๑๕	๐.๖๖	๐.๘๒	เพิ่มขึ้น

๖.สถานการณ์เตือนภัย Early Warning ณ วันที่ ๖ มิถุนายน ๒๕๖๒ (ที่มา: สำนักวิจัย พัฒนาและอุทกวิทยา กรมทรัพยากรน้ำ)

[เวลา ๐๘.๐๐ น. -๑๕.๐๐ น. (วันนี้)]

การแจ้งเตือน	สถานี	การแจ้งเตือน
เตือนสีแดง (อพยพ)	-	-
เตือนสีเหลือง (เตือนภัย)	-	-
เตือนสีเขียว (เฝ้าระวัง)	-	-

*** ไม่มีสถานการณ์

๗.สถานการณ์ธรณีพิบัติภัย ณ วันที่ ๖ มิถุนายน ๒๕๖๒ (ที่มา : กรมทรัพยากรธรณี)

เนื่องจากในพื้นที่เสี่ยงดินถล่ม มีปริมาณน้ำฝนไม่ถึงเกณฑ์การเฝ้าระวัง ประกอบกับบางพื้นที่ไม่มีฝนตก จึงไม่มีพื้นที่ติดตามสถานการณ์พิบัติภัยดินถล่มและน้ำป่าไหลหลาก

๘.เหตุการณ์วิกฤตน้ำปัจจุบัน ณ วันที่ ๖ มิถุนายน ๒๕๖๒ [เวลา ๐๘.๐๐ น. - ๑๕.๐๐ น. (วันนี้)]

ไม่มีสถานการณ์

๙.สถานการณ์ภัยแล้ง ณ วันที่ ๖ มิถุนายน ๒๕๖๒ (ที่มา :กรมป้องกันและบรรเทาสาธารณภัย)

สถานการณ์ภัยแล้ง

จังหวัดที่มีการประกาศเขตการให้ความช่วยเหลือผู้ประสบภัยพิบัติกรณีฉุกเฉิน (ภัยแล้ง) ตามระเบียบกระทรวงการคลังว่าด้วยเงินอุดหนุนราชการเพื่อช่วยเหลือผู้ประสบภัยพิบัติกรณีฉุกเฉิน พ.ศ. ๒๕๕๖ จำนวน ๑๑ จังหวัด (พิษณุโลก ร้อยเอ็ด ศรีสะเกษ นครราชสีมา มหาสารคาม ตรัง ชลบุรี อุตรดิตถ์ พิจิตร เชียงราย สุโขทัย) ๓๙ อำเภอ ๑๕๖ ตำบล ๑,๒๓๐ หมู่บ้าน ได้ประกาศยุติสถานการณ์แล้วในพื้นที่ จ.ร้อยเอ็ด ๓ อำเภอ (เกษตรวิสัย สุวรรณภูมิ เมืองสรวง) ๓ ตำบล ๑๔ หมู่บ้าน

ปัจจุบันยังคงมีจังหวัดที่ประกาศเขตฯ (ภัยแล้ง) จำนวน ๑๐ จังหวัด ๓๖ อำเภอ ๑๕๓ ตำบล ๑,๒๑๖ หมู่บ้าน ดังนี้

จังหวัด	จำนวน			รายชื่ออำเภอที่ประกาศเขตภัยพิบัติฯ
	อำเภอ	ตำบล	หมู่บ้าน	
ภาคเหนือ ๕ จังหวัด				
๑) พิษณุโลก	๓	๑๑	๘๐	วัดโบสถ์ ชาติตระการ เมืองฯ
๒) อุตรดิตถ์	๑	๒	๑๕	ท่าปลา
๓) พิจิตร	๑	๔	๑๗	สากเหล็ก
๔) เชียงราย	๑๓	๖๓	๕๖๑	เมืองฯ ป่าแดด เชียงแสน พญาเม็งราย แม่สาย พาน เทิง แม่จัน เชียงของ เวียงชัย เวียงแก่น ขุนตาล ดอยหลวง
๕) สุโขทัย	๓	๑๘	๑๔๒	สวรรคโลก ศรีนคร ศรีสรรค์
ภาคตะวันออกเฉียงเหนือ ๓ จังหวัด				
๖) ศรีสะเกษ	๖	๑๖	๑๒๖	เมืองจันทร์ ขุขันธ์ ไพรบึง ศรีรัตนะ ขุนหาญ โพธิ์ศรีสุวรรณ
๗) นครราชสีมา	๓	๔	๓๕	เฉลิมพระเกียรติ สูงเนิน พระทองคำ
๘) มหาสารคาม	๒	๑๑	๗๙	วาปีปทุม พยัคฆภูมิพิสัย
ภาคตะวันออก ๒ จังหวัด				
๙) ตรัง	๓	๒๓	๑๕๔	เมืองฯ เขาสมิง บ่อไร่
๑๐) ชลบุรี	๑	๑	๗	เกาะสีชัง
รวม ๑๐ จังหวัด	๓๖	๑๕๓	๑,๒๑๖	
จากทั้งหมด ๗๖ จังหวัด	๘๗๘	๗,๒๕๕	๗๕,๐๓๒	
คิดเป็นร้อยละของประเทศ	๔.๑๐	๒.๑๑	๑.๖๒	

๑๐.การคาดหมายลักษณะอากาศ ๗ วันข้างหน้า (ระหว่างวันที่ ๖ - ๑๒ มิถุนายน ๒๕๖๒)

ในช่วงวันที่ ๖- ๗ มิ.ย. ๖๒ บริเวณประเทศไทยยังคงมีฝนฟ้าคะนองบางพื้นที่ กับมีฝนตกหนักบางแห่งในภาคใต้ และภาคตะวันออก

ในช่วงวันที่ ๘ - ๑๒ มิ.ย. ๖๒ ประเทศไทยยังคงมีฝนตกอย่างต่อเนื่อง และมีฝนตกหนักบางแห่ง ส่วนบริเวณทะเลอันดามัน มีคลื่นสูงประมาณ ๒ เมตร บริเวณที่มีฝนฟ้าคะนองคลื่นสูง ๒-๓ เมตร

๑๑.โครงการพัฒนาแหล่งน้ำ (สำนักอนุรักษ์และฟื้นฟูแหล่งน้ำ กรมทรัพยากรน้ำ ข้อมูล ณ วันที่ ๒๗ พฤษภาคม ๒๕๖๒)

ลำดับที่	ชื่อโครงการ	พื้นที่ดำเนินการ				ความจุเก็บกัก (ล้าน ลบ.ม.)	ปริมาณปัจจุบัน (ล้าน ลบ.ม.)
		ตำบล	อำเภอ	จังหวัด	ลุ่มน้ำหลัก		
๑	โครงการอนุรักษ์ฟื้นฟูแหล่งน้ำห้วยไม้เต็ง		บ้านคา,สวนผึ้ง	ราชบุรี	แม่กลอง	วางท่อผันน้ำ	-
๒	โครงการอนุรักษ์ฟื้นฟูแหล่งน้ำหนองขามหลวง	ต.แม่ปู้	แม่พริก	ลำปาง	วัง	๒.๖๙	๒.๖๙
๓	โครงการอนุรักษ์ฟื้นฟูแหล่งน้ำทุ่งกระเต็น	เยี่ยปราสาท,ท่าโพธิ์, ทุ่งกระเต็น, ทุ่งตาด	หนองกี่	บุรีรัมย์	มูล	๘.๖๓	๒.๔๗
๔	โครงการอนุรักษ์ฟื้นฟูแหล่งน้ำบึงกิว (บึงจิว)	ธงธานี,บึงนคร	ธวัชบุรี	ร้อยเอ็ด	ชี	๔.๘๖	๓.๗๕
๕	โครงการอนุรักษ์ฟื้นฟูแหล่งน้ำหนองตีนตอย	สามเงา,ยกกระบัตร	สามเงา	ตาก	วัง	๕.๕๐	๔.๔๐
๖	โครงการอนุรักษ์ฟื้นฟูแหล่งน้ำหนองบัวพระเจ้าหลวง	เชิงคอย	ดอกสะเก็ด	เชียงใหม่	ปิง	๐.๔๕	๐.๒๗
๗	โครงการอนุรักษ์ฟื้นฟูแหล่งน้ำคลองพระปรัง		กบินทร์บุรี	ปราจีนบุรี	ปราจีนบุรี	ก่อสร้างฝาย	-
๘	โครงการอนุรักษ์ฟื้นฟูแหล่งน้ำหนองบัวลอย	แม่ยม	เมือง	แพร่	ยม	๒.๕๐	๒.๔๓
๙	โครงการอนุรักษ์ฟื้นฟูแหล่งน้ำคลองหลุมทองกลาง	สิงหนาท	ลาดบัวหลวง	พระนครศรีอยุธยา	เจ้าพระยา	-	-
๑๐	โครงการอนุรักษ์ฟื้นฟูแหล่งน้ำบึงสีไฟ		เมือง	พิจิตร	น่าน	๐.๖๐	๐.๕๐
๑๑	โครงการอนุรักษ์ฟื้นฟูแหล่งน้ำพื้นที่บางระกำ		บางระกำ	พิษณุโลก	ยม	๒.๐๑	๑.๔๔
๑๒	โครงการอนุรักษ์ฟื้นฟูแหล่งน้ำห้วยหลวง-หนองหายฯ		กุ่มกาวปี	อุดรธานี	ชี	๑๐๗.๘๗	๕๖.๐๙
๑๓	โครงการอนุรักษ์ฟื้นฟูแหล่งน้ำโครงการลำน้ำอิง		แม่ใจ,เมือง	พะเยา	โขง	๑.๐๓	๐.๒๙
๑๔	โครงการอนุรักษ์ฟื้นฟูแหล่งน้ำหนองลาดควาย	นาแต่	คำตากล้า	สกลนคร	โขง	๓.๔๕	๔.๒๔
๑๕	โครงการอนุรักษ์ฟื้นฟูแหล่งน้ำแจะแม่ (พื้นที่แก้มลิงปุงเชียงตึก)	แจะแม่,ในเมือง	เมือง	อุบลราชธานี	มูล	๒.๐๐	๑.๐๙
๑๖	โครงการปรับปรุงและฟื้นฟูแหล่งน้ำบึงห้วยชัน **	วังชัย	น้ำพอง	ขอนแก่น	ชี	๐.๙๑	๐.๗๒
๑๗	โครงการอนุรักษ์ฟื้นฟูแหล่งน้ำบ้านคำบอน**	บัวเงิน	น้ำพอง	ขอนแก่น	ชี	๐.๓๐	๐.๐๘
๑๘	โครงการอนุรักษ์ฟื้นฟูแหล่งน้ำแก้มลิงบึงปากถุงเทียม**	น้ำพอง	น้ำพอง	ขอนแก่น	ชี	๒.๒๙	๒.๐๓
๑๙	โครงการอนุรักษ์ฟื้นฟูหนองอ้อ**	สะอาด	น้ำพอง	ขอนแก่น	ชี	๐.๔๖	๐.๒๗
	รวม					๑๔๕.๕๕	๘๒.๗๗

***มีการปรับปรุงข้อมูลราย ๒ สัปดาห์

** ข้อมูลจากเครื่องมือตรวจวัดระดับน้ำขนาดเล็กของ สสน.

๑๒. การช่วยเหลือเพื่อบรรเทาสถานการณ์ภัยแล้ง (สำนักบริหารจัดการน้ำ กรมทรัพยากรน้ำ)

สรุปการสูบน้ำ และบริการน้ำดื่ม เพื่อช่วยเหลือสถานการณ์ภัยแล้งตั้งแต่ ๒๙ ตุลาคม ๒๕๖๑ - ๕ มิถุนายน พ.ศ. ๒๕๖๒

หน่วยงาน	จังหวัด	ปริมาณสูบน้ำ (ลบ.ม.)	ปริมาณแจกจ่ายน้ำ (ลิตร)	ประโยชน์ที่ได้รับ		
				อุปโภค-บริโภค		
				ครัวเรือน	ประชากร	พื้นที่
ภาค ๑	ลำปาง	๑๖๕,๘๖๐	๑,๕๐๕,๐๖๑	๑๗๘,๗๒๕	๔๘๑,๐๐๑	๗๒๕
	กำแพงเพชร	-	๘๐,๐๘๗	๔๔,๑๒๕	๑๗๙,๓๑๐	-
	เชียงใหม่	๕๒,๘๕๐	๕๙,๕๓๑	๓๒,๘๐๕	๑๑๔,๙๙๓	๕๐๐
	แม่ฮ่องสอน	-	๔๘,๒๕๐	๙,๒๔๘	๖๐,๙๘๖	-
	เชียงใหม่	-	๖๓,๙๘๐	๒๑,๒๐๑	๘๗,๖๗๕	-
	ลำพูน	๓๓๓,๖๐๐	๒๗๐,๐๐๐	๓,๑๓๑	๘,๓๗๓	๗๕๐
	ตาก	-	๕๘๖,๐๐๐	๒,๔๖๒	๘,๙๒๔	-
ภาค ๒	นครสวรรค์	๓,๘๕๖,๙๕๐	๕๓๔,๐๐๐	๓,๘๒๖	๓,๔๘๒	๔,๓๐๐
	อุทัยธานี	๑,๐๐๖,๐๒๐	-	-	-	๒,๐๐๐
	สิงห์บุรี	๑,๖๓๙,๔๔๐	-	๑๕๐	๔๕๐	-
	ลพบุรี	๔๔๐,๖๔๐	-	๘๕๓	๒,๑๖๙	-
	สระบุรี	๑๒๙,๖๐๐	๓๕๔,๐๐๐	๑,๙๓๖	๕,๓๗๘	-

หน่วยงาน	จังหวัด	ปริมาณสูบน้ำ (ลบ.ม.)	ปริมาณแจกจ่ายน้ำ (ลิตร)	ประโยชน์ที่ได้รับ		
				อุปโภค-บริโภค		
				ครัวเรือน	ประชากร	พื้นที่
ภาค ๓	อุดรธานี	๑,๗๔๕,๙๖๙	๒๔๗,๐๐๐	๑,๗๘๐	๕,๕๓๖	๒,๒๐๐
	สกลนคร	๘๖๖,๕๕๘	๑๓,๐๐๐	๑,๐๖๖	๕,๕๑๔	๓,๖๐๐
	นครพนม	๒๑๐,๘๓๑	-	๘๙๘	๕,๔๐๐	๒๕๙
	หนองบัวลำภู	-	๔๐,๐๐๐	๖๙๘	๒,๘๖๔	-
	หนองคาย	-	๒๙,๐๐๐	๙๙๐	๓,๔๗๗	-
	เลย	-	๒๒,๐๐๐	๔๐๒	๑,๐๕๒	-
	ศรีสะเกษ	-	๒๔,๐๐๐	๒๔,๐๐๐	๘๕๑	๑,๐๙๙
ภาค ๔	ขอนแก่น	๑,๖๘๒,๖๔๐	๒๔๖,๐๐๐	๕,๘๔๒	๒๓,๙๖๕	-
	มหาสารคาม	๒๐๘,๕๖๐	๕๘๒,๐๐๐	๓,๔๖๑	๑๒,๙๘๑	-
	ร้อยเอ็ด	๑๔๖,๘๐๐	๑๘๖,๐๐๐	๑,๖๘๔	๗,๑๒๔	-
	ศรีสะเกษ	-	๓๖,๐๐๐	๓๗๔	๑,๕๑๐	-
ภาค ๕	บุรีรัมย์	๗๐๙,๘๐๐	๑๒๐,๐๐๐	๔,๑๔๔	๑๔,๕๙๕	-
	นครราชสีมา	๓,๙๕๔,๑๕๗	๑๒,๐๐๐	๑๐,๙๑๗	๓๘,๐๔๓	-
	สุรินทร์	๑๐๒,๐๐๐	-	๓๙๖	๑,๗๖๐	-
	ศรีสะเกษ	-	๘๔,๐๐๐	๑,๒๐๘	๕,๔๔๙	-
ภาค ๖	ปราจีนบุรี	๒,๗๕๘,๔๐๐	-	๓,๑๗๔	๙,๘๘๒	๗,๐๗๕
	ตราด	๖๓๒,๐๐๐	-	๒๑๐	๘๔๐	๑๒,๐๐๐
	ระยอง	๑๐,๐๐๐	-	๖๕๐	๑,๗๒๐	๖๐๐
	จันทบุรี	๑๘,๔๐๐	๙๑๒,๐๐๐	๒๓๐	๗๐๐	๑,๗๕๔
	ศรีสะเกษ	-	๓๐,๐๐๐	๗๕	๓๓๗	-
ภาค ๗	สุพรรณบุรี	๒๘๐,๒๖๐	-	๒๔๐	๑,๑๐๐	๓,๔๐๐
	ราชบุรี	๖๔๔,๑๐๐	๔๙๒,๐๐๐	๓,๙๖๖	๑๐,๓๑๗	๘๐๐
ภาค ๘	นครศรีธรรมราช	๖,๖๔๓,๖๒๐	-	๑,๘๕๐	๕,๕๐๐	๑๔,๕๕๐
	สงขลา	๑,๑๓๔,๐๐๐	๖๐,๐๐๐	๕๓๑	๑,๖๒๗	๒๐๐
ภาค ๙	อุดรดิตถ์	๑,๑๘๑,๒๒๐	๑,๒๓๙,๒๐๐	๒,๗๗๗	๑๑,๑๓๖	๑,๐๐๐
	สุโขทัย	๑,๐๔๓,๕๒๐	๑๑๔,๐๐๐	๑,๖๘๘	๕,๗๓๘	๕,๑๐๐
	แพร่	๑,๗๙๖,๖๔๐	-	๑๗๐	๓๖๐	๒,๑๕๐
	พิษณุโลก	-	๒๕๘,๐๐๐	๑,๘๔๗	๕,๑๘๘	-
ภาค ๑๐	กระบี่	๔๙,๖๐๐	๑๘,๐๐๐	๔๑๙	๑,๗๒๐	๒,๕๕๐
	ชุมพร	๑๘๔,๐๐๐	-	๔๓๕	๑,๘๐๐	๓,๔๐๐
	สุราษฎร์ธานี	๗๒,๐๐๐	๖๖,๐๐๐	๒๔๐	๘๗๐	๘,๔๒๒
	ภูเก็ต	-	๖๖,๐๐๐	๘๐	๓๖๐	-
ภาค ๑๑	อุบลราชธานี	๑๓๓,๐๒๕	๑๒,๐๐๐	๑,๓๖๙	๕,๕๑๙	๑๐๐
	ยโสธร	๘๘,๒๐๐	-	๓๒๐	๑,๔๒๘	๑๐๐
	อำนาจเจริญ	๘๖,๖๒๕	๑๐๔,๐๐๐	๑,๐๘๑	๔,๑๑๘	๒๐๐
	ศรีสะเกษ	-	๑๑๗,๐๐๐	๕๖๕	๒,๗๑๓	-
๔๔ จังหวัด		๓๓,๗๐๗,๘๘๕	๘,๖๓๐,๑๐๙	๓๕๕,๐๙๐	๑,๑๕๖,๐๘๓	๗๗,๗๓๕

***มีการปรับปรุงข้อมูลรายสัปดาห์

จึงเรียนมาเพื่อโปรดทราบ

นายสุวัฒน์ เปี่ยมปัจจัย
อธิบดีกรมทรัพยากรน้ำ