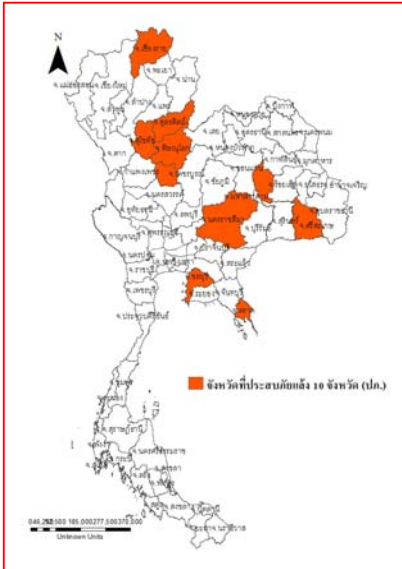




รายงานสถานการณ์น้ำ
ศูนย์ป้องกันวิกฤติน้ำ กรมทรัพยากรน้ำ
วันศุกร์ ที่ ๗ มิถุนายน ๒๕๖๒

สภาวะอากาศ ประเทศไทยยังคงมีฝนฟ้าคะนองในระยะนี้ โดยบริเวณภาคตะวันออก และภาคใต้มีฝนตกหนักบางแห่ง ขอให้ประชาชนบริเวณดังกล่าวระวังอันตรายจากฝนตกหนัก และน้ำป่าไหลหลากไว้ด้วย



สถานการณ์น้ำ

กรมอุตุนิยมวิทยา เผยทั่วทุกภาคยังชุ่มฉ่ำฝน กทม.ปริมาณชล ฟ้าคะนอง ๖๐ % นครราชสีมา เชื่อนพิมายส์อวิกฤติน้ำน้อยกว่าปีที่แล้วเกือบเท่าตัว

(หมายเหตุ ข้อมูลข่าวจาก เดลินิวส์/ไอ เอ็น เอ็น/สยามรัฐ)

สถานการณ์น้ำต่างประเทศ

สถานการณ์น้ำ

ระดับน้ำในแม่น้ำโขง : MRC: Mekong River Commission ณ วันที่ ๖ มิถุนายน ๒๕๖๒

สถานี	ระดับตลิ่ง	ระดับน้ำ ๔ มิ.ย. ๖๒	ระดับน้ำ ๕ มิ.ย. ๖๒	+สูงกว่าตลิ่ง -ต่ำกว่าตลิ่ง	แนวโน้ม
อ.เชียงแสน จ.เชียงราย	๑๒.๘๐	๔.๒๓	๔.๒๐	-๘.๖๐	ลดลง
อ.เชียงคาน จ.เลย	๑๖.๐๐	๗.๑๖	๗.๓๔	-๘.๖๖	เพิ่มขึ้น
อ.เมือง จ.หนองคาย	๑๒.๒๐	๓.๙๙	๔.๐๖	-๘.๑๔	เพิ่มขึ้น
อ.เมือง จ.นครพนม	๑๒.๐๐	๔.๑๑	๔.๓๘	-๗.๖๒	เพิ่มขึ้น
อ.เมือง จ.มุกดาหาร	๑๒.๕๐	๓.๘๒	๔.๑๗	-๘.๓๓	เพิ่มขึ้น
อ.โขงเจียม จ.อุบลราชธานี	๑๔.๕๐	๓.๖๙	๔.๐๐	-๑๐.๕	เพิ่มขึ้น

หมายเหตุ : ระดับ (รสม.) ข้อมูลจาก <http://www.dwr.go.th>

ระดับน้ำ-ลุ่มน้ำเสลาบสงขลา ลุ่มน้ำทะเลสาบสงขลา ปัจจุบันสถานการณ์น้ำในลำน้ำโดยทั่วไปอยู่ในภาวะปกติ(ระดับน้ำต่ำกว่าระดับตลิ่งต่ำสุด) สถานการณ์น้ำในลำน้ำส่วนใหญ่มีแนวโน้มเพิ่มขึ้นเนื่องจากฝนที่เพิ่มขึ้นและตกหนักในบางพื้นที่ (ข้อมูลวันที่ ๖ มิ.ย. ๒๕๖๒ ที่มากรมชลประทาน) สถานีคลองลำอ.ศรีนครินทร์ จ.พัทลุง สถานีคลองนุ้ย อ.เมือง จ.พัทลุง สถานีคลองหะ อ.หาดใหญ่จ.สงขลาสถานีคลองอู่ตะเภา อ.สะเดา จ.สงขลาสถานีคลองอู่ตะเภา อ.คลองหอยโข่ง จ.สงขลาสถานีคลองอู่ตะเภา อ.หาดใหญ่ จ.สงขลา วัดปริมาณน้ำได้ ๒๐.๗๔ ๖.๗๖ ๔.๑๗ ๑๑.๑๒ ๒.๗๔ ๐.๕๔ เมตร



สถานีตรวจวัดระดับน้ำ (CCTV) ณ วันที่ ๖ มิถุนายน ๒๕๖๒ การตรวจวัดระดับน้ำจากกล้อง (CCTV) ระดับน้ำส่วนใหญ่ อยู่ในเกณฑ์ปกติ

ลำดับที่	จังหวัด	สถานที่ตั้งกล้อง	แม่น้ำ/ลำน้ำ	วิกฤติ	วิกฤติ	ระดับน้ำ (ม.รทก.)			สถานการณ์	หมายเหตุ
				น้ำแข็ง	น้ำท่วม	พ.ศ.2562				
				ระดับน้อยกว่า	ระดับมากกว่า	26 พ.ค. 62	5 มิ.ย. 62	6 มิ.ย. 62		
1	จ.แพร่	สะพานมหาโพธิ์ อ.เมือง	ยม	143.18	152.33	144.10	144.70	144.45	น้ำน้อย	↓
2	จ.สุโขทัย	สะพานศรีรัตนคดีย อ.เมือง	ยม	60.14	71.78	N/A	N/A	N/A	น้ำปกติ	↔
3	จ.สุโขทัย	สะพานพระเมรุมาศ อ.เมือง	ยม	42.48	48.59	N/A	N/A	N/A	น้ำน้อย	↔
4	จ.พิษณุโลก	สะพานบางระกำ อ.บางระกำ	ยม	31.73	37.23	N/A	N/A	N/A	น้ำปกติ	↔
5	จ.พิจิตร	สะพานโพทะเล อ.โพทะเล	ยม	22.58	30.63	N/A	24.10	24.90	น้ำน้อย	↑
6	จ.พิษณุโลก	ไนท์บาซาร์ อ.เมือง	น่าน	37.33	45.04	N/A	N/A	N/A	น้ำปกติ	↔
7	จ.นครสวรรค์	วัดเกอไชยเหนือ อ.ชุมแสง	น่าน	18.73	25.60	N/A	N/A	N/A	น้ำปกติ	↔
8	จ.นครสวรรค์	บ้านทับกฤช อ.ชุมแสง (ทับกฤชใต้)	น่าน	-	26.16	N/A	N/A	N/A	น้ำปกติ	↔
9	จ.อุตรดิตถ์	สะพานท่าเสา อ.เมือง	น่าน	49.22	56.91	N/A	N/A	N/A	น้ำปกติ	↔
10	จ.น่าน	สะพานนครน่านพัฒนา อ.เมือง	น่าน	192.17	197.73	N/A	N/A	N/A	น้ำปกติ	↔
11	จ.พิจิตร	สถานีสูบน้ำดิบ อ.พิจิตร อ.บางมูลนาก	น่าน	18.19	27.23	6.00	6.10	6.10	น้ำปกติ	↔
12	จ.พิษณุโลก	สะพานสุพรรณภูมิ อ.เมือง	น่าน	33.98	44.52	36.60	36.80	36.70	น้ำน้อย	↓
13	จ.อุตรธานี	สถานีวิทยุหลวง อ.เมือง	โขง	-	-	N/A	168.80	168.60	น้ำปกติ	↓
14	จ.เลย	สถานีแม่น้ำเลย อ.เมือง	โขง	-	-	230.60	230.90	231.10	น้ำปกติ	↑
15	จ.ชัยภูมิ	สถานีห้วยฝาย อ.แม่อาย	แม่น้ำ/โขง	395.79	396.50	N/A	N/A	N/A	น้ำปกติ	↔
16	จ.หนองคาย	ถนนสวนอุทกหนองคาย อ.เมือง	โขง	157.85	166.70	N/A	N/A	N/A	น้ำปกติ	↔
17	จ.หนองคาย	วัดทุ่งธาตุ อ.โพนพิสัย	ห้วยหลวง/โขงอีสาน	150.50	159.43	N/A	N/A	N/A	น้ำปกติ	↔
18	จ.นครพนม	บ้านศาลปากน้ำ อ.ท่าอุเทน	น้ำสงคราม/โขงอีสาน	133.42	141.02	N/A	N/A	N/A	น้ำปกติ	↔
19	จ.นครราชสีมา	ร.ร.เทศบาล 4 อ.เมือง	ลำตะคอง/มูล	174.60	178.00	176.60	176.70	176.70	น้ำน้อย	↔
20	จ.บุรีรัมย์	สตึก อ.สตึก	มูล	123.13	128.76	N/A	N/A	N/A	น้ำปกติ	↔
21	จ.สิงห์บุรี	เชิงสะพานสิงห์บุรี อ.เมือง	เจ้าพระยา	3.45	11.50	N/A	N/A	N/A	น้ำน้อย	↔
22	จ.อ่างทอง	บ้านบางมะณี อ.โพธิ์ทอง	เจ้าพระยา	-	9.11	N/A	N/A	N/A	น้ำปกติ	↔
23	จ.พระนครศรีอยุธยา	บ้านป้อม อ.พระนครศรีอยุธยา	เจ้าพระยา	-	-	N/A	7.85	7.95	น้ำปกติ	↑
24	จ.พระนครศรีอยุธยา	อ.เสนา	น้อย/เจ้าพระยา	2.00	5.00	0.95	1.00	1.10	น้ำปกติ	↑
25	จ.อุทัยธานี	เชิงสะพานสิริรักษ์ อ.เมือง	สะแกกรัง	15.16	19.90	5.50	5.50	5.50	น้ำปกติ	↔
26	จ.อุทัยธานี	อุทัยใหม่ อ.เมือง	สะแกกรัง	-	-	15.70	15.50	15.50	น้ำปกติ	↔
27	จ.พระนครศรีอยุธยา	สะพานสิริศิรี อ.พระนครศรีอยุธยา	เจ้าพระยา	-	-	-0.55	-0.30	-0.25	น้ำปกติ	↑
28	จ.สมุทรปราการ	สะพานข้ามแม่น้ำท่าจีน 3 อ.เมือง	ท่าจีน	-5.11	0.57	-0.54	-1.14	-1.44	น้ำปกติ	↓
29	จ.นครปฐม	สะพานบุญรัตนประยูร อ.สามพราน	ท่าจีน	-5.59	-0.30	0.36	0.38	0.38	น้ำปกติ	↔
30	จ.นครปฐม	สะพานหลวงพ่อเป็น อ.นครชัยศรี	ท่าจีน	-3.16	2.21	0.81	0.94	0.91	น้ำปกติ	↓
31	จ.นครปฐม	สะพานข้ามแม่น้ำท่าจีน ทางหลวง 306 อ.บางเลน	ท่าจีน	-4.57	0.21	-0.64	-0.54	-0.54	น้ำน้อย	↔
32	จ.สุพรรณบุรี	สะพานวัดพระรูป อ.เมือง	ท่าจีน	-1.26	2.75	0.75	0.80	0.80	น้ำน้อย	↔
33	จ.สุพรรณบุรี	สถานีสูบน้ำดิบ อ.บางระจัน อ.บางพลี	ท่าจีน	1.55	5.18	N/A	N/A	N/A	น้ำปกติ	↔
34	จ.ชัยนาท	สะพานสามง่าม-ท่าโสม อ.หันคา	ท่าจีน	10.69	12.83	11.72	12.12	12.12	น้ำปกติ	↔
35	จ.ฉะเชิงเทรา	เชิงสะพานฉะเชิงเทรา อ.เมือง	บางปะกง	-0.01	1.90	N/A	N/A	N/A	น้ำปกติ	↔
36	จ.ฉะเชิงเทรา	ตรงข้ามวัดจันทนาราม อ.เมือง	ฉะเชิงเทรา	0.20	3.73	N/A	N/A	N/A	น้ำปกติ	↔
37	จ.ประจวบคีรีขันธ์	ร.ร.อนุบาลบางสะพาน อ.บางสะพาน	คลองบางสะพาน/ชายฝั่งทะเลตะวันตก	-	3.30	N/A	0.10	0.10	น้ำปกติ	↔
38	จ.สงขลา	สถานีคลองอู่ตะเภาคลอง อ.ท่งใหญ่	ทะเลสาบสงขลา	-	-	0.10	0.80	0.40	น้ำปกติ	↓
39	จ.พัทลุง	สถานีคลองทะเลหมื่น อ.ตะโหมด	ทะเลสาบสงขลา	-	-	N/A	N/A	N/A	น้ำปกติ	↔
40	จ.พัทลุง	สถานีลำป่า อ.เมือง	ทะเลสาบสงขลา	-	-	-1.00	-0.90	-0.70	น้ำปกติ	↑
41	จ.ชัยภูมิ	อุทกวิทยาเขียงแสน อ.เขียงแสน	-	-	-	N/A	N/A	N/A	น้ำปกติ	↔
42	จ.เลย	สถานีสูบน้ำโขง (MRC) อ.เชียงคาน	โขง	-	-	6.80	7.35	7.30	น้ำปกติ	↓
43	จ.อุบลราชธานี	สถานีสูบน้ำโขง (MRC) อ.โขงสียม	-	-	-	N/A	N/A	N/A	น้ำปกติ	↔
44	จ.นครสวรรค์	บ้านบางแก้ว อ.บรรพตพิสัย	ปิง-วัง-สะแกกรัง-ป่าสัก	-	-	37.67	37.72	37.57	น้ำปกติ	↓
45	จ.ตาก	บ้านปากหรือห้วยจี่ อ.บ้านตาก	ปิง-วัง-สะแกกรัง-ป่าสัก	-	-	117.77	117.77	117.77	น้ำปกติ	↔
46	จ.เพชรบูรณ์	บ้านจางวาง อ.หนองลึก	ปิง-วัง-สะแกกรัง-ป่าสัก	-	-	129.70	130.60	130.60	น้ำปกติ	↔
47	จ.เพชรบูรณ์	แม่น้ำป่าสักที่ อ.เมืองเพชรบูรณ์	ปิง-วัง-สะแกกรัง-ป่าสัก	-	-	111.14	110.90	110.85	น้ำปกติ	↓
48	จ.สระบุรี	แม่น้ำป่าสักที่ อ.เลาไห้	ปิง-วัง-สะแกกรัง-ป่าสัก	-	-	7.90	6.70	6.60	น้ำปกติ	↓
49	จ.สระบุรี	แม่น้ำป่าสักที่ อ.แก่งคอย	ปิง-วัง-สะแกกรัง-ป่าสัก	-	-	7.48	7.48	7.48	น้ำปกติ	↔

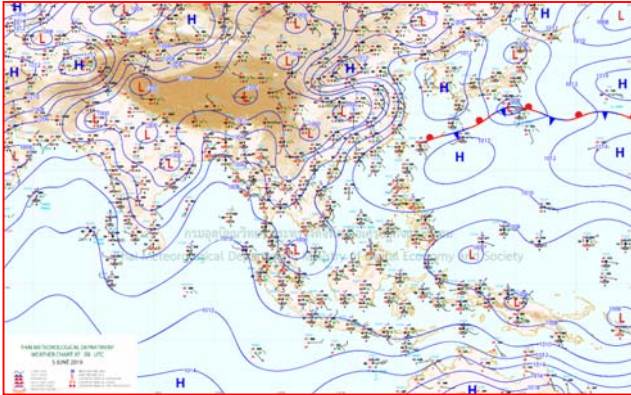


ปริมาณน้ำฝนสูงสุด (มม.)

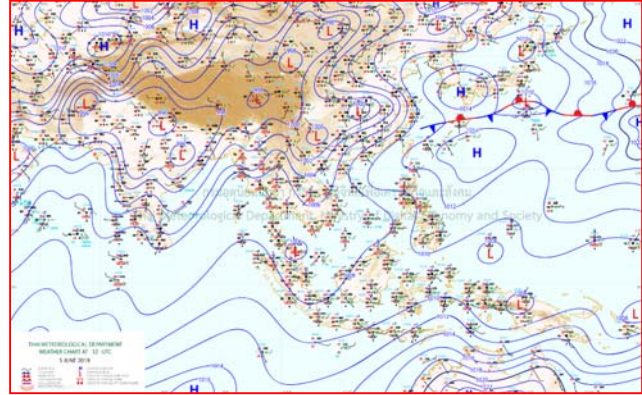
จังหวัด	๑ มิ.ย. ๖๒	๒ มิ.ย. ๖๒	๓ มิ.ย. ๖๒	๔ มิ.ย. ๖๒	๕ มิ.ย. ๖๒
จ.พิษณุโลก	๕.๑	-	๕.๕	-	๒.๐
จ.ร้อยเอ็ด	๒.๖	-	-	-	๒๐.๐
จ.ศรีสะเกษ	-	-	-	-	-
จ.นครราชสีมา	๑.๒	-	๒๐.๐	-	๑๙.๔
จ.มหาสารคาม	-	-	-	๑๖.๓	๕๐.๓
จ.ตราด	-	-	-	-	๐.๒
จ.ชลบุรี	๔.๘	-	-	๐.๑	๑๑.๘
จ.นครนายก	-	-	-	-	๑๓.๔
จ.ปราจีนบุรี	๓.๓	-	-	-	๗.๒
จ.สระแก้ว	๘.๔	-	-	-	๒๐.๘
จ.ฉะเชิงเทรา	๐.๓	-	-	-	๕๖.๐
จ.ระยอง	-	-	-	๐.๑	๔๗.๕
จ.จันทบุรี	-	-	-	-	๓๑.๑
จ.เพชรบุรี	-	-	-	-	-
จ.ประจวบคีรีขันธ์	-	-	๑.๕	-	๐.๕
จ.ชุมพร	-	-	๑.๘	-	-
จ.สุราษฎร์ธานี	๓๔.๑	-	๔๑.๙	-	๗๕.๐
จ.นครศรีธรรมราช	๗.๘	-	๑.๘	๑.๘	๒๒.๙
จ.พัทลุง	-	-	-	๐.๗	๔๐.๕
จ.สงขลา	๒๑.๖	-	๗๒.๑	๖.๑	๔๒.๐
จ.ปัตตานี	-	-	-	๐.๙	๙๙.๒
จ.ยะลา	-	-	๐.๘	๒๐.๘	๑๕.๔
จ.นราธิวาส	-	-	-	๐.๓	๖๖.๖
จ.ระนอง	-	-	-	๑.๖	๔.๑
จ.พังงา	๑๘.๕	-	-	-	๑๓.๐
จ.กระบี่	-	-	๐.๘	๑๑.๘	๒.๔
จ.ภูเก็ต	๑.๑	-	๒๘.๔	๓.๘	๑๑.๖
จ.ตรัง	๒.๘	-	๑๘.๐	-	๑.๙
จ.สตูล	-	-	๔๑.๓	๑.๖	๙.๒



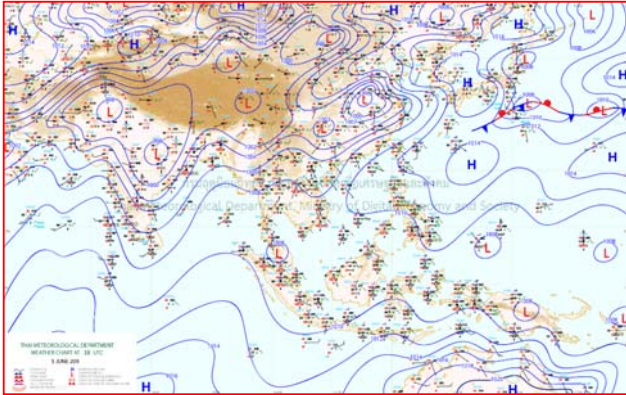
แผนที่อากาศ



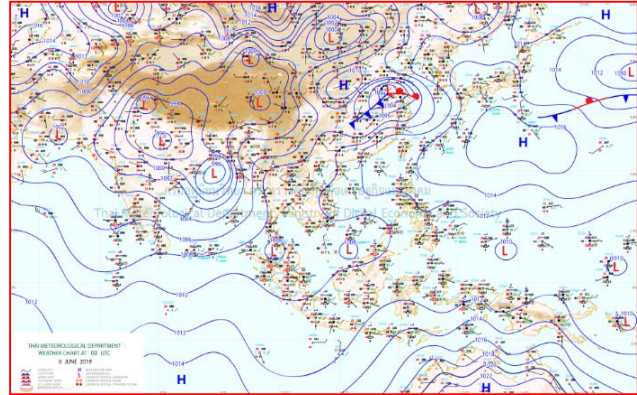
๕ มิ.ย. ๖๒ เวลา ๑๓:๐๐ น. ๑



๕ มิ.ย. ๖๒ เวลา ๑๙:๐๐ น. ๒



๖ มิ.ย. ๖๒ เวลา ๐๑:๐๐ น. ๓



๖ มิ.ย. ๖๒ เวลา ๐๗:๐๐ น. ๔



ทั่วทุกภาคยังชุ่มฉ่ำฝน กทม.ปริมาณพล ฟ้าคะนอง ๖๐ %

ประเทศไทยมีฝนตกต่อเนื่อง และมีฝนตกหนักบางแห่ง ในบริเวณภาคตะวันออกเฉียงเหนือ และภาคใต้ ขอให้ประชาชนบริเวณภาคใต้ระวังอันตรายจากฝนตกหนัก และน้ำป่าไหลหลากไว้ด้วย

พยากรณ์อากาศสำหรับประเทศไทยตั้งแต่เวลา ๐๖.๐๐ น. วันนี้ ถึง ๐๖.๐๐ น. วันพรุ่งนี้.

ภาคเหนือ มีเมฆเป็นส่วนมาก กับมีฝนฟ้าคะนอง ร้อยละ ๓๐ ของพื้นที่ ส่วนมากบริเวณจังหวัดแม่ฮ่องสอน เชียงใหม่ เชียงราย ลำพูน ลำปาง น่าน อุตรดิตถ์ พิษณุโลก เพชรบูรณ์ กำแพงเพชร และตาก อุณหภูมิต่ำสุด ๒๔-๒๗ องศาเซลเซียส อุณหภูมิสูงสุด ๓๔-๓๘ องศาเซลเซียส ลมตะวันตก ความเร็ว ๑๐-๒๐ กม./ชม.

ภาคตะวันออกเฉียงเหนือ มีเมฆเป็นส่วนมาก กับมีฝนฟ้าคะนอง ร้อยละ ๔๐ ของพื้นที่ ส่วนมากบริเวณจังหวัดเลย หนองบัวลำภู อุดรธานี หนองคาย บึงกาฬ สกลนคร กาฬสินธุ์ ร้อยเอ็ด มหาสารคาม ขอนแก่น ชัยภูมิ นครราชสีมา บุรีรัมย์ สุรินทร์ และศรีสะเกษ อุณหภูมิต่ำสุด ๒๔-๒๖ องศาเซลเซียส อุณหภูมิสูงสุด ๓๔-๓๗ องศาเซลเซียส ลมตะวันออกเฉียงใต้ ความเร็ว ๑๐-๒๐ กม./ชม.

ภาคกลาง มีเมฆเป็นส่วนมาก กับมีฝนฟ้าคะนอง ร้อยละ ๔๐ ของพื้นที่ ส่วนมากบริเวณจังหวัดราชบุรี กาญจนบุรี สุพรรณบุรี อุทัยธานี ชัยนาท นครสวรรค์ ลพบุรี สระบุรี และพระนครศรีอยุธยา อุณหภูมิต่ำสุด ๒๕-๒๗ องศาเซลเซียส อุณหภูมิสูงสุด ๓๖-๓๘ องศาเซลเซียส ลมตะวันตกเฉียงใต้ ความเร็ว ๑๐-๒๐ กม./ชม.

ภาคตะวันออก มีเมฆมาก กับมีฝนฟ้าคะนอง ร้อยละ ๖๐ ของพื้นที่ และมีฝนตกหนักบางแห่ง บริเวณจังหวัดชลบุรี ฉะเชิงเทรา นครนายก และปราจีนบุรี อุณหภูมิต่ำสุด ๒๕-๒๙ องศาเซลเซียส อุณหภูมิสูงสุด ๓๓-๓๗ องศาเซลเซียส ลมตะวันออกเฉียงใต้ ความเร็ว ๑๕-๓๐ กม./ชม. ทะเลมีคลื่นสูงประมาณ ๑ เมตร บริเวณที่มีฝนฟ้าคะนองคลื่นสูงมากกว่า ๑ เมตร

ภาคใต้ (ฝั่งตะวันออก) มีเมฆมาก กับมีฝนฟ้าคะนอง ร้อยละ ๗๐ ของพื้นที่ และมีฝนตกหนักบางแห่ง บริเวณจังหวัดสุราษฎร์ธานี นครศรีธรรมราช พัทลุง สงขลา ปัตตานี และยะลา อุณหภูมิต่ำสุด ๒๓-๒๖ องศาเซลเซียส อุณหภูมิสูงสุด ๓๒-๓๖ องศาเซลเซียส ลมตะวันออกเฉียงใต้ ความเร็ว ๑๕-๓๐ กม./ชม. ทะเลมีคลื่นสูงประมาณ ๑ เมตร บริเวณที่มีฝนฟ้าคะนองคลื่นสูงมากกว่า ๑ เมตร

ภาคใต้ (ฝั่งตะวันตก) มีเมฆมาก กับมีฝนฟ้าคะนอง ร้อยละ ๗๐ ของพื้นที่ และมีฝนตกหนักบางแห่ง บริเวณจังหวัดพังงา ภูเก็ต กระบี่ ตรัง และสตูล อุณหภูมิต่ำสุด ๒๔-๒๕ องศาเซลเซียส อุณหภูมิสูงสุด ๓๑-๓๒ องศาเซลเซียส ลมตะวันตกเฉียงใต้ ความเร็ว ๑๕-๓๐ กม./ชม. ทะเลมีคลื่นสูงประมาณ ๑ เมตร บริเวณที่มีฝนฟ้าคะนองคลื่นสูง ๑-๒ เมตร

กรุงเทพมหานครและปริมณฑล มีเมฆเป็นส่วนมาก กับมีฝนฟ้าคะนอง ร้อยละ ๖๐ ของพื้นที่ อุณหภูมิต่ำสุด ๒๗-๒๘ องศาเซลเซียส อุณหภูมิสูงสุด ๓๔-๓๖ องศาเซลเซียส ลมตะวันตกเฉียงใต้ ความเร็ว ๑๐-๒๐ กม./ชม.

เขื่อนพินายสอวิกฤติน้ำน้อยกว่าปีที่แล้วเกือบเท่าตัว

ในพื้นที่อำเภอพินาย จ.นครราชสีมา มีฝนตกลงมาในช่วงเย็นเกือบทุกวัน ติดต่อกันนานกว่า ๑ สัปดาห์ แต่กลับไม่ได้ส่งผลดีกับปริมาณน้ำภายในเขื่อนพินาย อำเภอพินาย แต่อย่างใด เนื่องจากปริมาณน้ำฝนไม่ได้ไหลเข้าเขื่อน ทำให้ปริมาณน้ำกักเก็บน้อยกว่าทุกปีที่ผ่านมาเมื่อเทียบกับช่วงเวลาเดียวกันในปีที่แล้ว

ประกอบกับปริมาณน้ำภายในลำน้ำมูลแห้งลงอย่างต่อเนื่อง เช่นเดียวกันกับลำน้ำมาศ ซึ่งเป็นสนามแข่งเรือยาว ตำบลในเมือง อำเภอพินาย ขณะนี้พบว่า ลำน้ำมาศที่ไหลผ่านพื้นที่อำเภอพินาย บริเวณสนามแข่งเรือยาว ยังคงแห้งขอด ไม่ได้ส่งผลดีกับปริมาณน้ำในพื้นที่อำเภอพินายแต่อย่างใด โดยคาดว่า ปีนี้ในพื้นที่อำเภอพินาย จะประสบกับปัญหาภัยแล้งขาดแคลนน้ำยาวนานกว่าทุกปีที่ผ่านมา ซึ่งในช่วงเดือนพฤษภาคม ถึงเดือนมิถุนายนปีที่แล้ว ปริมาณน้ำภายในเขื่อนพินายจะเพิ่มสูงขึ้นมากกว่านี้เกือบเท่าตัว แต่มาปีนี้กลับแห้งขอด ชาวบ้านต่างหวังว่าจะไม่มีน้ำใช้อุปโภคบริโภคตลอดปี



ส่วนสภาพน้ำในอ่างเก็บน้ำขนาดใหญ่ในพื้นที่จังหวัดนครราชสีมา พบว่า เขื่อนลำตะคอง มีปริมาตรกักเก็บ ๑๗๐ ล้านลูกบาศก์เมตร หรือ ๕๔ เพอร์เซ็นต์ เป็นน้ำใช้การได้ ๑๔๗ ล้านลูกบาศก์เมตร หรือ ๘๗เปอร์เซ็นต์เท่านั้น ขณะที่เขื่อนลำพระเพลิง มีปริมาตรกักเก็บน้อยสุด คือ ๒๑ ล้านลูกบาศก์เมตร หรือ ๑๔ เพอร์เซ็นต์ เป็นน้ำใช้การได้ ๒๐ ล้านลูกบาศก์เมตร หรือ ๑๓ เพอร์เซ็นต์, เขื่อนมูลบน มีปริมาตรกักเก็บ๔๓ ล้านลูกบาศก์เมตร หรือ ๓๐ เพอร์เซ็นต์ เป็นน้ำใช้การได้ ๓๖ ล้านลูกบาศก์เมตร หรือ ๒๗ เพอร์เซ็นต์, เขื่อนลำแชะ มีปริมาตรกักเก็บ ๑๐๐ ล้านลูกบาศก์เมตร หรือ ๓๖ เพอร์เซ็นต์ เป็นน้ำใช้การได้ ๙๓ ล้านลูกบาศก์เมตร หรือ ๓๕ เพอร์เซ็นต์ และเขื่อนลำนางรอง มีปริมาตรกักเก็บ ๓๘ ล้านลูกบาศก์เมตร หรือ ๓๑ เพอร์เซ็นต์ เป็นน้ำใช้การได้ ๓๔ ล้านลูกบาศก์เมตร หรือ ๒๙ เพอร์เซ็นต์ ซึ่งกรมอุตุนิยมวิทยา พยากรณ์อากาศ ๒๔ ชั่วโมงข้างหน้า ว่า ภาคเหนือตอนบน และภาคตะวันออกเฉียงเหนือ ยังคงมีปริมาณฝนน้อย

