

รายงานสถานการณ์น้ำลุ่มน้ำเจ้าพระยา

วันที่ 7 มิถุนายน 2562

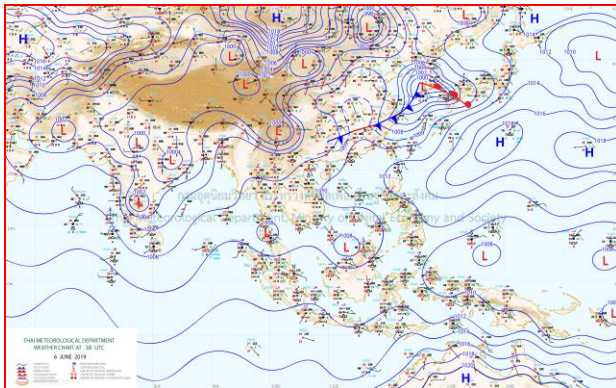
1) สภาพภูมิอากาศ

ลักษณะอากาศทั่วไป (ที่มา: กรมอุตุนิยมวิทยา)

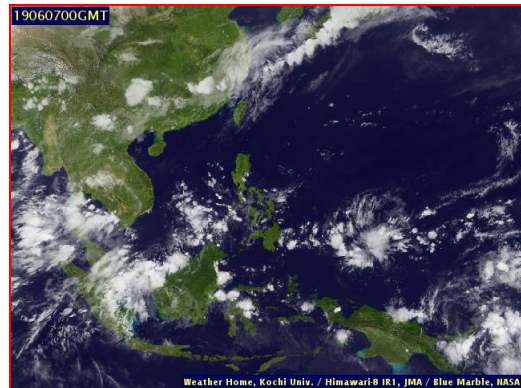
พยากรณ์อากาศ 24 ชั่วโมง ประเทศไทยยังคงมีฝนฟ้าคะนองในระยะนี้ โดยบริเวณภาคตะวันออกเฉียงเหนือ และภาคใต้ มีฝนต่อเนื่องและมีฝนตกหนักบางแห่ง ขอให้ประชาชนบริเวณดังกล่าวระวังอันตรายจากฝนตกหนัก ซึ่งอาจทำให้เกิดน้ำท่วมฉับพลันและน้ำป่าไหลหลากไว้ด้วย

หย่อมความกดอากาศต่ำปกคลุมบริเวณภาคใต้ตอนล่าง ประกอบกับมรสุมตะวันตกเฉียงใต้กำลังอ่อนพัดปกคลุมทะเลอันดามันและประเทศไทย ลักษณะเช่นนี้ทำให้ประเทศไทยยังคงมีฝนฟ้าคะนองในระยะนี้ โดยมีฝนตกหนักบางแห่งบริเวณภาคตะวันออกเฉียงเหนือ และภาคใต้

สภาพอากาศภาคกลาง มีเมฆเป็นส่วนมากกับมีฝนฟ้าคะนอง ร้อยละ 40 ของพื้นที่ ส่วนมากบริเวณจังหวัดราชบุรี กาญจนบุรี สมุทรสงคราม สมุทรสาคร นครปฐม พระนครศรีอยุธยา ลพบุรี และสระบุรี อุณหภูมิต่ำสุด 25-26 องศาเซลเซียส อุณหภูมิสูงสุด 35-38 องศาเซลเซียส ลมตะวันตกเฉียงใต้ ความเร็ว 10-20 กม./ชม.



แผนที่อากาศ วันที่ 7 มิ.ย. 2562 เวลา 07.00 น.

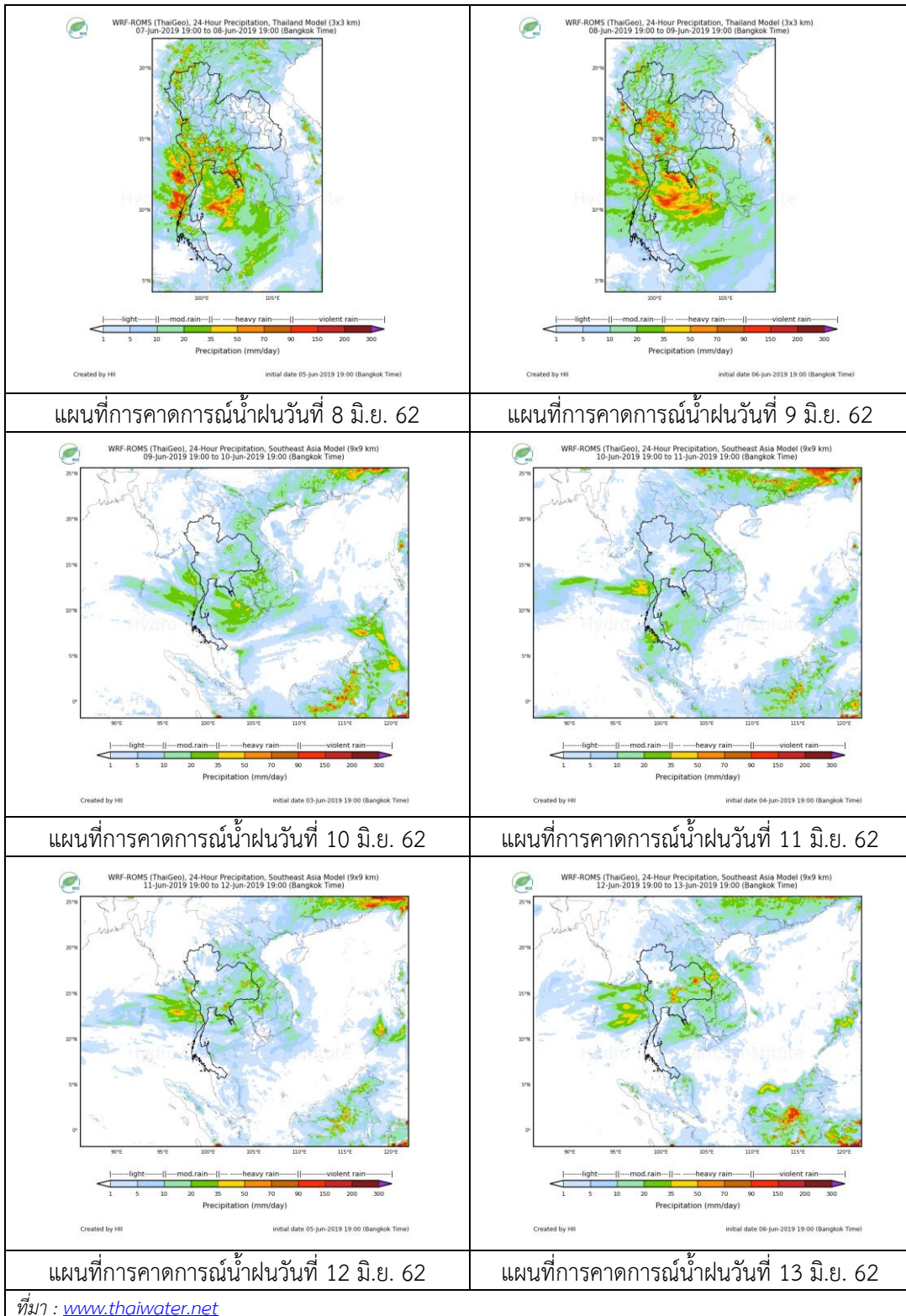


ภาพถ่ายจากดาวเทียม วันที่ 7 มิ.ย. 2562

2) สถานการณ์ฝน

จากข้อมูลสถานการณ์น้ำฝนในพื้นที่ลุ่มน้ำเจ้าพระยาของวันที่ 7 มิถุนายน 2562 จากกรมทรัพยากรน้ำ กรมอุตุนิยมวิทยา กรมชลประทาน และสถาบันสารสนเทศทรัพยากรน้ำและการเกษตร (องค์การมหาชน) พบว่ามีฝนตกหนักในบางพื้นที่ลุ่มน้ำ

สถานการณ์น้ำฝน



3) ข้อมูลปริมาณน้ำในลำน้ำ

ลุ่มน้ำเจ้าพระยา ระดับน้ำอยู่ในเกณฑ์ปกติ โดยระดับน้ำยังคงทรงตัว

สถานการณ์น้ำท่า (7 มิ.ย. - 9 มิ.ย. 2562 ที่มา: กรมชลประทาน)

สถานี	แม่น้ำ	อำเภอ	จังหวัด	ระดับตลิ่ง	คุกร์	เสาร์	อาทิตย์
				ปริมาณน้ำ (ลบ.ม./วิ.)	7 มิ.ย.	8 มิ.ย.	9 มิ.ย.
C.2	เจ้าพระยา	เมือง	นครสวรรค์	26.20	18.56	18.53	18.50
				3,590	451	442	433
C.13	เขื่อน เจ้าพระยา	สรรพยา	ชัยนาท	17.21	15.55	15.54	15.52
				2,840	80	80	80
C.3	เจ้าพระยา	เมือง	สิงห์บุรี	11.70	2.07	2.05	2.03
				2,340	78	77	76
C.35	เจ้าพระยา	พระนครศรีอยุธยา	พระนครศรีอยุธยา	4.58	0.79	0.78	0.76
				1,155	**	**	**
C.36	คลองบาง หลวง	บางบาล	พระนครศรีอยุธยา	4.00	0.21	0.18	0.12
				404	**	**	**
C.37	คลอง บางบาน	บางบาล	พระนครศรีอยุธยา	3.80	0.48	0.26	0.14
				134	**	**	**

สถานีทับกฤช ต.ทับกฤชใต้ อ.ชุมแสง
จ.นครสวรรค์ (ลุ่มน้ำเจ้าพระยา)



สถานีศาลากลางอ่างทอง ต.บางแก้ว อ.เมือง
จ.อ่างทอง (ลุ่มน้ำเจ้าพระยา)



สถานีสะพานปรีดี-ธำรง ต.หัวรอ อ.พระนครศรีอยุธยา
จ.พระนครศรีอยุธยา (ลุ่มน้ำเจ้าพระยา)



สถานีบ้านท้ายดง ต.บางกระบือ อ.สามโคก
จ.ปทุมธานี (ลุ่มน้ำเจ้าพระยา)



ปริมาณน้ำในลำน้ำต่างๆ ในพื้นที่ลุ่มน้ำเจ้าพระยา

4) สรุป

สถานการณ์ในลุ่มน้ำเจ้าพระยาอยู่ในเกณฑ์ปกติ โดยระดับน้ำเขื่อนเจ้าพระยามีปริมาณน้ำไหลผ่าน 80 ลบ.ม./วินาที ระดับน้ำเหนือเขื่อน + 15.55 ม.รทก. ระดับน้ำท้ายเขื่อน +5.64 ม.รทก.