



# รายงานการเฝ้าระวังติดตามสถานการณ์น้ำ ๒๔ ชั่วโมง

ศูนย์ป้องกันวิกฤติน้ำ กรมทรัพยากรน้ำ กระทรวงทรัพยากรธรรมชาติและสิ่งแวดล้อม  
โทรศัพท์ ๐ ๒๒๙๘ ๖๖๓๑ โทรสาร ๐ ๒๒๙๘ ๖๖๒๙ <http://www.dwr.go.th>

รายงานฉบับที่ ๕๕๓/๒๕๕๙

เวลา ๑๕.๐๐ น.

วันที่ ๘ ตุลาคม ๒๕๕๙

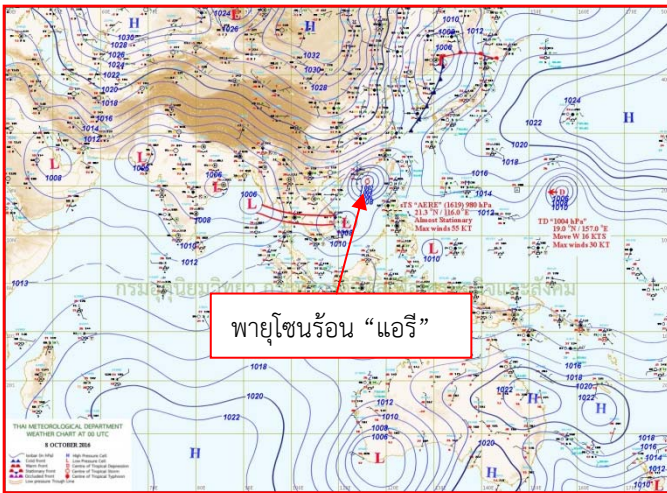
เรื่อง รายงานการเฝ้าระวังติดตามสถานการณ์น้ำ ๒๔ ชั่วโมง

เรียนรมว.ทส. เลขาธิการ รมว.ทส.ปท.ทส. รอง ปท.ทส. อทน. รอง อทน. และหน่วยงานที่เกี่ยวข้อง

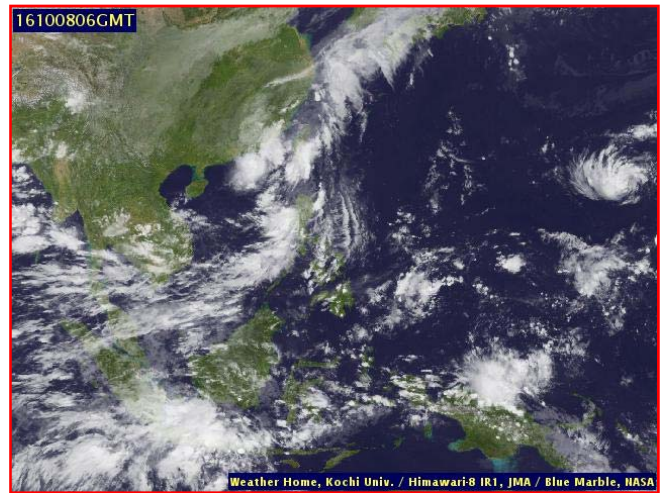
กรมทรัพยากรน้ำขอรายงานการเฝ้าระวังและติดตามสถานการณ์น้ำ ประจำวันที่ ๘ ตุลาคม ๒๕๕๙ ดังนี้

## ๑. สภาวะอากาศ ณ เวลา ๑๒.๐๐ น. (ที่มา: กรมอุตุนิยมวิทยา)

พยากรณ์อากาศ ๒๔ ชั่วโมงข้างหน้า บริเวณภาคเหนือและภาคตะวันออกเฉียงเหนือตอนบน มีปริมาณฝนลดลง ส่วนภาคตะวันออกเฉียงเหนือตอนล่าง ภาคกลาง ภาคตะวันออก และภาคใต้ฝั่งตะวันตก ยังคงมีฝนตกชุกหนาแน่นและมีฝนตกหนักบางแห่ง ขอให้ประชาชนในบริเวณดังกล่าวระวังอันตรายจากฝนตกหนักและฝนที่ตกสะสมในระยะนี้ไว้ด้วย สำหรับกรุงเทพมหานครและปริมณฑลมีฝนตกหนักบางแห่ง

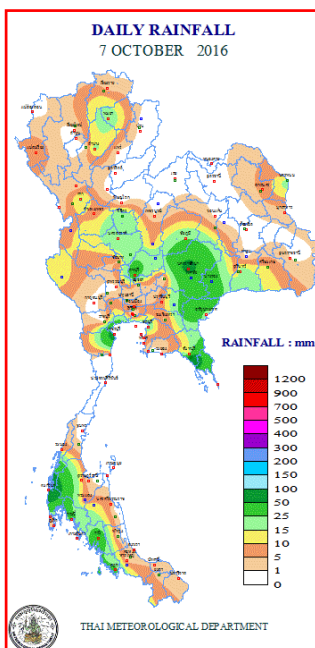


แผนที่อากาศ วันที่ ๘ ต.ค. ๒๕๕๙ เวลา ๐๗.๐๐ น.



ภาพถ่ายจากดาวเทียม วันที่ ๘ ต.ค. ๒๕๕๙ เวลา ๑๓.๐๐ น.

## ๒. ปริมาณฝนสะสม ณ เวลา ๐๗.๐๐ น. (เมื่อวาน) - ๐๗.๐๐ น. (วันนี้) (ที่มา: กรมอุตุนิยมวิทยา)

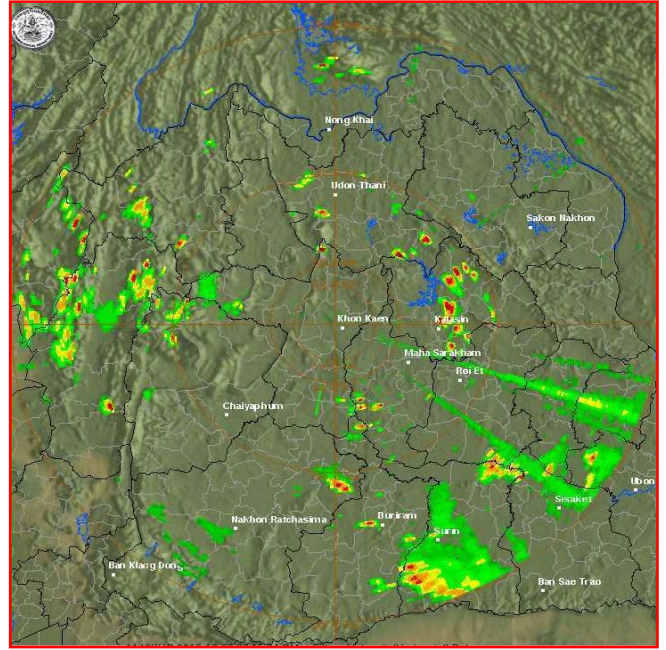


จุดตรวจวัด	ปริมาณฝน (มม.)
จ.พังงา (ตะกั่วป่า)	๘๗.๙
จ.นครราชสีมา	๖๓.๘
จ.ตรัง	๓๙.๔
จ.ลพบุรี	๓๘.๔
จ.สระแก้ว	๓๕.๙
จ.บุรีรัมย์ (นางรอง)	๓๔.๘
จ.กระบี่	๒๘.๐

๓. เรดาร์ตรวจอากาศ ณ วันที่ ๘ ตุลาคม ๒๕๕๙ (ที่มา: กรมอุตุนิยมวิทยา)



สถานีสุวรรณภูมิ เวลา ๑๔.๓๐ น.



สถานีขอนแก่น เวลา ๑๔.๑๕ น.

จากเรดาร์ตรวจอากาศ จะพบว่ามีกลุ่มเมฆฝนกระจายบริเวณภาคเหนือ ภาคตะวันออกเฉียงเหนือ ภาคตะวันออก ภาคกลาง และภาคใต้

๔. สถานการณ์น้ำในอ่างเก็บน้ำขนาดใหญ่ ณ วันที่ ๘ ตุลาคม ๒๕๕๙ (ที่มา: กรมชลประทาน)

สภาพน้ำในอ่างเก็บน้ำขนาดใหญ่ ปริมาณน้ำในอ่างฯ ๔๕,๗๖๘ ล้าน ลบ.ม. คิดเป็นร้อยละ ๖๕ (ปริมาณน้ำใช้การได้ ๒๒,๒๔๑ ล้าน ลบ.ม. คิดเป็นร้อยละ ๔๗) ปริมาณน้ำในอ่างฯ เทียบกับปี ๒๕๕๘ (๓๙,๒๘๔ ล้าน ลบ.ม. คิดเป็นร้อยละ ๕๖) มากกว่าปี ๒๕๕๘ จำนวน ๖,๔๘๔ ล้าน ลบ.ม. ปริมาณน้ำไหลลงอ่างฯ จำนวน ๓๗๘.๐๖ ล้าน ลบ.ม. ปริมาณน้ำระบายจำนวน ๑๐๘.๘๙ ล้าน ลบ.ม. สามารถรับน้ำได้อีก ๒๔,๙๔๕ ล้าน ลบ.ม.

อ่างเก็บน้ำ	ปริมาณน้ำในอ่าง		ปริมาณน้ำใช้การได้		ปริมาณน้ำไหลลงอ่าง		ปริมาณน้ำระบาย		ปริมาณน้ำรับได้อีก (ล้าน ม. <sup>๓</sup> ) (ความจุที่ รนส.- ปริมาณน้ำปัจจุบัน)
	ปริมาณ (ล้าน ม. <sup>๓</sup> )	% น้ำเก็บกัก	ปริมาณ (ล้าน ม. <sup>๓</sup> )	% น้ำใช้การ	วันนี้ (ล้าน ม. <sup>๓</sup> )	เมื่อวาน (ล้าน ม. <sup>๓</sup> )	วันนี้ (ล้าน ม. <sup>๓</sup> )	เมื่อวาน (ล้าน ม. <sup>๓</sup> )	
๑.ภูมิพล	๖,๒๘๑	๔๗	๒,๔๘๑	๒๖	๔๓.๖๙	๔๙.๘๔	๑.๐๐	๑.๐๐	๗,๑๘๑
๒.สิริกิติ์	๗,๓๒๓	๗๗	๔,๔๗๓	๖๗	๒๗.๘๑	๒๕.๕๖	๑.๙๖	๒.๐๓	๓,๓๑๗
๓.จุฬารัตน์	๑๓๘	๘๔	๑๐๑	๘๐	๔.๒๘	๘.๑๐	๑.๐๔	๐.๙๕	๖๙
๔.อุบลรัตน์	๑,๘๒๖	๗๕	๑,๒๔๕	๖๗	๕๓.๕๙	๕๐.๙๕	๗.๐๑	๕.๐๐	๖๐๕
๕.ลำปาว	๑,๑๕๔	๕๘	๑,๐๕๔	๕๖	๓.๗๒	๑๒.๐๖	๓.๗๖	๓.๗๐	๑,๒๙๖
๖.สิรินธร	๑,๔๗๖	๗๕	๖๔๕	๕๗	๑๔.๑๐	๒๔.๔๑	๖.๐๑	๑.๙๒	๔๙๐
๗.ป่าสักชลสิทธิ์	๙๐๑	๙๔	๘๙๘	๙๔	๖๙.๘๘	๖๒.๘๘	๕๐.๑๕	๕๐.๑๕	๕๙
๘.ศรีนครินทร์	๑๒,๗๒๑	๗๒	๒,๔๕๖	๓๓	๔๑.๐๔	๔๔.๐๒	๑.๙๙	๒.๐๑	๖,๑๒๙
๙.วีรลพการณ	๕,๓๒๙	๖๐	๒,๓๑๗	๔๐	๒๐.๐๗	๒๘.๗๐	๒.๐๖	๒.๑๕	๕,๖๗๑
๑๐.ขุนด่านปราการชล	๑๙๗	๘๘	๑๙๒	๘๘	๑.๗๓	๒.๘๑	๑.๐๔	๐.๙๒	๒๙
๑๑.รัชชประภา	๔,๖๓๘	๘๒	๓,๒๘๗	๗๗	๒๒.๑๐	๑๗.๑๓	๑๖.๘๖	๑๖.๗๓	๑,๙๘๒
๑๒.บางบาล	๓๙๓	๒๗	๑๑๖	๑๐	๐.๙๕	๐.๘๔	๑.๙๐	๒.๐๔	๑,๒๘๑

### ๕. สถานการณ์น้ำในประเทศ ณ วันที่ ๔ - ๘ ตุลาคม ๒๕๕๙ (ที่มา: กรมชลประทาน)

สถานี	แม่น้ำ	อำเภอ	จังหวัด	ระดับ ตลิ่ง (ม. รทก.)	ระดับน้ำ (ม.รทก.)					แนวโน้ม
					อังคาร	พุธ	พฤหัสบดี	ศุกร์	เสาร์	
					๔ ต.ค.	๕ ต.ค.	๖ ต.ค.	๗ ต.ค.	๘ ต.ค.	
P.๑	ปิง	เมือง	เชียงใหม่	๓.๗๐	๑.๕๙	๑.๗๐	๑.๕๖	๑.๕๘	๑.๕๕	ลดลง
W.๑C	วัง	เมือง	ลำปาง	๕.๒๐	๑.๑๔	๐.๗๙	๐.๗๔	๑.๓๐	๑.๗๖	เพิ่มขึ้น
Y.๔	ยม	เมือง	สุโขทัย	๗.๔๕	๔.๕๔	๔.๙๔	๔.๙๖	๔.๘๘	***	***
N.๖๗	น่าน	ชุมแสง	นครสวรรค์	๒๘.๓๐	๒๖.๘๐	๒๖.๘๔	๒๖.๘๙	๒๖.๙๓	๒๗.๐๔	เพิ่มขึ้น
C.๑๓	เจ้าพระยา	สรรพยา	ชัยนาท	๑๖.๓๔	๑๕.๕๐	๑๕.๖๔	๑๕.๘๐	๑๖.๐๖	๑๖.๕๔	เพิ่มขึ้น
M.๖A	มูล	สตึก	บุรีรัมย์	๕.๔๐	๕.๖๗	๕.๗๗	๕.๘๘	๕.๙๔	๖.๐๘	เพิ่มขึ้น
M.๗	มูล	เมือง	อุบลราชธานี	๗.๐๐	๖.๖๙	๖.๗๒	๖.๘๔	๖.๙๐	๖.๙๖	เพิ่มขึ้น
M.๑๙๑	ลำตะคอง	เมือง	นครราชสีมา	๓.๐๐	๑.๙๑	๑.๙๓	๑.๘๕	๑.๘๙	๑.๙๘	เพิ่มขึ้น
M.๑๕๙	ลำชี	จอมพระ	สุรินทร์	๑๑.๓๐	๖.๓๑	๖.๓๐	๖.๑๕	๖.๒๐	๖.๒๒	เพิ่มขึ้น
M.๙๕	ลำเสียวใหญ่	สุวรรณภูมิ	ร้อยเอ็ด	๓.๒๐	๓.๖๐	๓.๕๕	๓.๕๙	๓.๖๒	๓.๖๖	ล้นตลิ่ง
X.๖๔	คลองท่ามะ	ท่ามะ	ชุมพร	๑๗.๑๓	๗.๘๖	๘.๑๐	๘.๑๐	๗.๘๘	๗.๘๔	ลดลง
X.๑๔๙	คลองกลาย	นบพิตำ	นครศรีธรรมราช	๓๓.๙๖	๒๙.๓๕	๒๙.๐๗	๒๙.๑๒	๒๙.๐๕	๒๙.๐๖	เพิ่มขึ้น
X.๒๗๔	แม่น้ำโก-ลก	แว้ง	นราธิวาส	๒๒.๔๐	๑๘.๓๖	๑๘.๔๖	๑๘.๕๐	๑๘.๕๔	๑๘.๕๕	ลดลง
X.๓๗A	แม่น้ำตาปี	พระแสง	สุราษฎร์ธานี	๑๐.๗๖	๙.๗๐	๙.๔๙	๙.๕๒	๙.๕๘	๙.๗๐	เพิ่มขึ้น

\*\*\* ยังไม่ได้รับรายงาน

### ๖. สถานการณ์น้ำในพื้นที่ลุ่มน้ำโขง ณ วันที่ ๘ ตุลาคม ๒๕๕๙ (ที่มา: MRC: Mekong River Commission )

สถานี	ระดับตลิ่ง(เมตร)	ระดับน้ำ (เมตร)	ต่ำกว่าระดับตลิ่ง (เมตร)	แนวโน้ม
อ.เชียงแสน จ.เชียงราย	๑๒.๘๐	๓.๑๐	๙.๗๐	เพิ่มขึ้น
อ.เชียงคาน จ.เลย	๑๖.๐๐	๘.๕๐	๗.๕๐	ลดลง
อ.เมือง จ.หนองคาย	๑๒.๒๐	๖.๐๖	๖.๑๔	เพิ่มขึ้น
อ.เมือง จ.นครพนม	๑๒.๕๐	๕.๗๗	๖.๗๓	ลดลง
อ.เมือง จ.มุกดาหาร	๑๒.๐๐	๕.๕๖	๖.๔๔	ลดลง
อ.โขงเจียม จ.อุบลราชธานี	๑๔.๕๐	๗.๕๐	๗.๐๐	ลดลง

### ๖. สถานการณ์เตือนภัย Early Warning ณ วันที่ ๘ ตุลาคม ๒๕๕๙ (ที่มา: สำนักวิจัย พัฒนาและอุทกวิทยา กรมทรัพยากรน้ำ)

[เวลา ๐๘.๐๐ น. - ๑๕.๐๐ น.(วันนี้)]

การแจ้งเตือน	สถานี	การแจ้งเตือน
เตือนสีแดง (อพยพ)	บ้านโรงหลวง ต.นบปรัง อ.เมืองพังงา จ.พังงา	ปริมาณฝนสะสม ๑๒ ชั่วโมง ๑๔๕.๐ มิลลิเมตร
เตือนสีเหลือง (เตือนภัย)	-	-
เตือนสีเขียว (เฝ้าระวัง)	บ้านหินขาว ต.กะเปอร์ อ.กะเปอร์ จ.ระนอง	ปริมาณฝนสะสม ๑๒ ชั่วโมง ๑๐๑.๐ มิลลิเมตร

\*ได้รับข้อมูลจากทาง Social Media โดยโปรแกรม Line ศูนย์อุทกภัย ทน.

### ๗. เหตุการณ์วิกฤตน้ำปัจจุบัน ณ วันที่ ๘ ตุลาคม ๒๕๕๙ [เวลา ๐๘.๐๐ น. - ๑๕.๐๐ น.(วันนี้)]

จ.ชัยภูมิ - วันที่ ๘ ต.ค.๕๙ สถานการณ์น้ำท่วมยังคงส่งผลกระทบต่อเมืองในหลายพื้นที่ เกิดน้ำท่วมขังบนถนนหลายสายในเขตเทศบาลเมืองชัยภูมิ โดยเฉพาะบริเวณหน้าวงเวียนรอบ อนุสาวรีย์เจ้าพ่อพญาแล ถนนนันทนาคร ถนนสนามบิน ถนนโนนม่วง ถนนชัยประสิทธิ์ ซอยประมงและชุมชนหนองบ่อนักสูดระดับสูงกว่า ๔๐-๖๐ ซม. สาเหตุที่น้ำท่วมขังมาจากขยะไปอุดตันท่อระบายน้ำของ เทศบาลเมืองชัยภูมิ เร่งติดตั้งเครื่องระบายน้ำลงคลอง ลำห้วยเสวอย่างต่อเนื่อง คาดคงต้องใช้เวลามากกว่าหลายชั่วโมงจะกลับสู่สภาวะปกติได้ หากฝนไม่ตกลงมาเพิ่มเติม ซึ่งขณะนี้ก็ต้องเฝ้าระวังตลอดเพราะฝนเริ่มกลับมาฝนอย่างต่อเนื่องซ้ำต่อไปอีกยังไม่หยุด

**จ.นครราชสีมา** – วันนี้ ๘ต.ค.๕๙ ภายหลังจากที่มีปริมาณฝนตกลงมาอย่างต่อเนื่องในพื้นที่จังหวัดนครราชสีมา ส่งผลให้ในหลายพื้นที่นั้นเกิดน้ำท่วมขัง อย่างเช่นที่ตลาดพิมายเมืองใหม่ หมู่ที่ ๑๔ ตำบลในเมือง อำเภอพิมาย จังหวัดนครราชสีมา น้ำท่วมขังรอการระบายบริเวณถนนรอบตลาดสด และบริเวณลานจอดรถ ตลาดพิมายเมืองใหม่ ระดับน้ำสูงกว่า ๒๐ เซนติเมตร ส่งผลให้การสัญจรไปมาและประชาชนที่มาเลือกซื้อสิ่งของในตลาด เป็นไปด้วยความลำบาก ขณะที่บรรดาพ่อค้าแม่ค้าบางร้านก็ต้องยื่นแขนน้ำขายของ

#### **๘. สถานการณ์อุทกภัย ณ วันที่ ๘ ตุลาคม ๒๕๕๙ (ที่มา : กรมป้องกันและบรรเทาสาธารณภัย)**

จังหวัดที่ประกาศเขตการให้ความช่วยเหลือผู้ประสบภัยพิบัติกรณีฉุกเฉิน (อุทกภัย) ตั้งแต่ ๑๘ พ.ค. – ๕ ต.ค. ๒๕๕๙ ตามระเบียบ กระทรวงการคลังว่าด้วยเงินอุดหนุนราชการ เพื่อช่วยเหลือผู้ประสบภัยพิบัติกรณีฉุกเฉิน พ.ศ. ๒๕๕๖ จำนวน ๔๔ จังหวัด ๒๔๘ อำเภอ ๑,๐๒๒ ตำบล ๖,๒๖๕ หมู่บ้าน จังหวัดที่เปิดสถานการณ์แล้ว ๒๘ จังหวัด ๑๖๘ อำเภอ ๕๕๙ ตำบล ๓,๑๙๑ หมู่บ้าน ปัจจุบันยังคงมีจังหวัดมีประกาศเขตการให้ความช่วยเหลือผู้ประสบภัยพิบัติกรณีฉุกเฉิน (อุทกภัย) จำนวน ๑๖ จังหวัด ๘๐ อำเภอ ๔๖๓ ตำบล ๓,๐๗๔ หมู่บ้าน (จ.พะเยา พังงา อุทัยธานี ชัยนาท กำแพงเพชร นครสวรรค์ พิษณุโลก สุโขทัย พิจิตร พระนครศรีอยุธยา ตาก บึงกาฬ สกลนคร ระยอง ระนอง และ จ.ชัยภูมิ)

#### **๙. การคาดหมายลักษณะอากาศ ๗ วันข้างหน้า (ระหว่างวันที่ ๘ – ๑๔ ตุลาคม ๒๕๕๙)**

ประเทศไทยยังคงมีฝนตกต่อเนื่อง กับมีฝนตกหนักบางแห่งบริเวณภาคกลาง ภาคตะวันออก ภาคใต้ฝั่งตะวันตก กรุงเทพมหานครและปริมณฑล สำหรับภาคเหนือตอนบนและภาคตะวันออกเฉียงเหนือตอนบน ปริมาณฝนจะน้อยกว่าภาคอื่นๆ อนึ่ง พายุโซนร้อน “แอรี” (AERE) บริเวณทะเลจีนใต้ตอนบน กำลังเคลื่อนที่ทางทิศตะวันตกอย่างช้าๆ เลียบชายฝั่งของประเทศจีนตอนใต้ ในช่วงวันที่ ๘-๑๑ ต.ค.ขอให้ผู้ที่จะเดินทางไปยังบริเวณดังกล่าวตรวจสอบสภาพอากาศก่อนออกเดินทางด้วย โดยไม่มีผลกระทบต่อลักษณะอากาศของประเทศไทยและติดตามข่าวพยากรณ์อากาศจากกรมอุตุนิยมวิทยาอย่างใกล้ชิดต่อไป

จึงเรียนมาเพื่อโปรดทราบ

นายวรศาสน์ อภัยพงษ์  
อธิบดีกรมทรัพยากรน้ำ