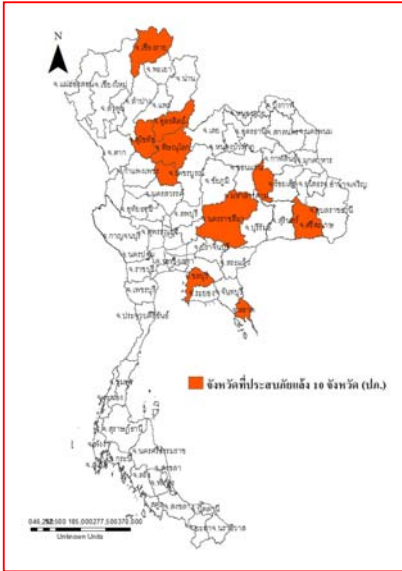




รายงานสถานการณ์น้ำ
ศูนย์ป้องกันวิกฤติน้ำ กรมทรัพยากรน้ำ
วันอังคาร ที่ ๑๑ มิถุนายน ๒๕๖๒

สภาวะอากาศ ประเทศไทยมีปริมาณฝนเพิ่มมากขึ้น โดยบริเวณภาคเหนือ ภาคกลาง ภาคตะวันออก และภาคใต้ฝั่งตะวันตกมีฝนตกหนักบางแห่ง ขอให้ประชาชนบริเวณดังกล่าวระวังอันตรายจากฝนตกหนักและฝนที่ตกสะสม ซึ่งอาจทำให้เกิดน้ำท่วมฉับพลันและน้ำป่าไหลหลากได้

สำหรับคลื่นลมบริเวณทะเลอันดามันและอ่าวไทยตอนบนมีกำลังแรงขึ้น โดยบริเวณทะเลอันดามันตอนบน ตั้งแต่จังหวัดภูเก็ตขึ้นไป มีคลื่นสูง ๒-๓ เมตร ขอให้ชาวเรือเดินเรือด้วยความระมัดระวัง และเรือเล็กบริเวณทะเลอันดามันตอนบน ควรออกจากฝั่งในระยะ ๑-๒ วันนี้



สถานการณ์น้ำ

กรมอุตุนิยมวิทยา เผยภาคกลางภาคตะวันออก ภาคใต้ ฝนถล่มเดือน ก.พ.ตกหนัก ๖๐ % บ่าย-ค่ำ!

นครราชสีมา ชาวนาเร่งใช้ระหัดวิดน้ำออกจากนาข้าว

(หมายเหตุ ข้อมูลข่าวจาก เดลินิวส์/ไอ เอ็น เอ็น)

สถานการณ์น้ำต่างประเทศ

สถานการณ์น้ำ

ระดับน้ำในแม่น้ำโขง : MRC: Mekong River Commission ณ วันที่ ๑๐ มิถุนายน ๒๕๖๒

| สถานี | ระดับตลิ่ง | ระดับน้ำ ๘ มิ.ย. ๖๒ | ระดับน้ำ ๙ มิ.ย. ๖๒ | +สูงกว่าตลิ่ง -ต่ำกว่าตลิ่ง | แนวโน้ม |
|--------------------------|------------|------------------------|------------------------|--------------------------------|---------|
| อ.เชียงแสน จ.เชียงราย | ๑๒.๘๐ | ๔.๑๖ | ๓.๙๖ | -๘.๘๔ | ลดลง |
| อ.เชียงคาน จ.เลย | ๑๖.๐๐ | ๗.๓๓ | ๗.๒๗ | -๘.๗๓ | ลดลง |
| อ.เมือง จ.หนองคาย | ๑๒.๒๐ | ๔.๒๗ | ๔.๒๖ | -๗.๙๔ | ลดลง |
| อ.เมือง จ.นครพนม | ๑๒.๐๐ | ๔.๓๓ | ๔.๐๗ | -๗.๙๓ | ลดลง |
| อ.เมือง จ.มุกดาหาร | ๑๒.๕๐ | ๔.๔๒ | ๔.๒๐ | -๘.๓ | ลดลง |
| อ.โขงเจียม จ.อุบลราชธานี | ๑๔.๕๐ | ๔.๗๖ | ๔.๗๓ | -๙.๗๗ | ลดลง |

หมายเหตุ : ระดับ (รสม.) ข้อมูลจาก <http://www.dwr.go.th>

ระดับน้ำ-ลุ่มน้ำเสลาบสงขลา ลุ่มน้ำทะเลสาบสงขลา ปัจจุบันสถานการณ์น้ำในลำน้ำโดยทั่วไปอยู่ในภาวะปกติ(ระดับน้ำต่ำกว่าระดับตลิ่งต่ำสุด) สถานการณ์น้ำในลำน้ำส่วนใหญ่มีแนวโน้มเพิ่มขึ้นเนื่องจากฝนที่เพิ่มขึ้นและตกหนักในบางพื้นที่ (ข้อมูลวันที่ ๖ มิ.ย. ๒๕๖๒ ที่กรมชลประทาน) สถานีคลองลำอ.ศรีนครินทร์ จ.พัทลุง สถานีคลองนุ้ย อ.เมือง จ.พัทลุง สถานีคลองหvae อ.หาดใหญ่จ.สงขลาสถานีคลองอู่ตะเภา อ.สะเดา จ.สงขลาสถานีคลองอู่ตะเภา อ.คลองหอยโข่ง จ.สงขลาสถานีคลองอู่ตะเภา อ.หาดใหญ่ จ.สงขลา วัดปริมาณน้ำได้ ๒๐.๗๔ ๖.๗๖ ๔.๑๗ ๑๑.๑๒ ๒.๗๔ ๐.๕๔ เมตร



สถานีตรวจวัดระดับน้ำ (CCTV) ณ วันที่ ๖ มิถุนายน ๒๕๖๒ การตรวจวัดระดับน้ำจากกล้อง (CCTV) ระดับน้ำส่วนใหญ่อยู่ในเกณฑ์ปกติ

| ลำดับที่ | จังหวัด | สถานที่ตั้งกล้อง | แม่ข่าย/ ลุ่มน้ำ | วิกฤติ | วิกฤติ | ระดับน้ำ (ม.รทก.) | | | สถานการณ์ | หมายเหตุ |
|----------|-------------------|--|---------------------------------|---------------|--------------|-------------------|------------|------------|-----------|----------|
| | | | | น้ำแล้ง | น้ำท่วม | พ.ศ.2562 | | | | |
| | | | | ระดับน้อยกว่า | ระดับมากกว่า | 26 พ.ค. 62 | 5 มิ.ย. 62 | 6 มิ.ย. 62 | | |
| 1 | จ.แพร่ | สะพานมหาโพธิ์ อ.เมือง | ยม | 143.18 | 152.33 | 144.10 | 144.70 | 144.45 | น้ำน้อย | ↓ |
| 2 | จ.สุโขทัย | สะพานศรีรัตนคดีย อ.เมือง | ยม | 60.14 | 71.78 | N/A | N/A | N/A | น้ำปกติ | ↔ |
| 3 | จ.สุโขทัย | สะพานพระเมรุมาศ อ.เมือง | ยม | 42.48 | 48.59 | N/A | N/A | N/A | น้ำน้อย | ↔ |
| 4 | จ.พิษณุโลก | สะพานบางระเกะ อ.บางระเกะ | ยม | 31.73 | 37.23 | N/A | N/A | N/A | น้ำปกติ | ↔ |
| 5 | จ.พิจิตร | สะพานโพทะเล อ.โพทะเล | ยม | 22.58 | 30.63 | N/A | 24.10 | 24.90 | น้ำน้อย | ↑ |
| 6 | จ.พิษณุโลก | ไนท์บาซาร์ อ.เมือง | น่าน | 37.33 | 45.04 | N/A | N/A | N/A | น้ำปกติ | ↔ |
| 7 | จ.นครสวรรค์ | วัดเกอไชยเหนือ อ.ชุมแสง | น่าน | 18.73 | 25.60 | N/A | N/A | N/A | น้ำปกติ | ↔ |
| 8 | จ.นครสวรรค์ | บ้านทับกฤช อ.ชุมแสง (ทับกฤชใต้) | น่าน | - | 26.16 | N/A | N/A | N/A | น้ำปกติ | ↔ |
| 9 | จ.อุตรดิตถ์ | สะพานท่าเสา อ.เมือง | น่าน | 49.22 | 56.91 | N/A | N/A | N/A | น้ำปกติ | ↔ |
| 10 | จ.น่าน | สะพานนครนันทพัฒนา อ.เมือง | น่าน | 192.17 | 197.73 | N/A | N/A | N/A | น้ำปกติ | ↔ |
| 11 | จ.พิจิตร | สะพานเมืองพิจิตร อ.พิจิตร อ.บางมูลนาก | น่าน | 18.19 | 27.23 | 6.00 | 6.10 | 6.10 | น้ำปกติ | ↔ |
| 12 | จ.พิษณุโลก | สะพานสุพรรณพิศยา อ.เมือง | น่าน | 33.98 | 44.52 | 36.60 | 36.80 | 36.70 | น้ำน้อย | ↓ |
| 13 | จ.อุตรธานี | สถานีวิทยุหลวง อ.เมือง | โขง | - | - | N/A | 168.80 | 168.60 | น้ำปกติ | ↓ |
| 14 | จ.เลย | สถานีแม่น้ำเลย อ.เมือง | โขง | - | - | 230.60 | 230.90 | 231.10 | น้ำปกติ | ↑ |
| 15 | จ.ชัยภูมิ | สถานีหัวฝาย อ.แม่สาย | แม่สาย/โขง | 395.79 | 396.50 | N/A | N/A | N/A | น้ำปกติ | ↔ |
| 16 | จ.หนองคาย | สวนสวนอุทกหนองคาย อ.เมือง | โขง | 157.85 | 166.70 | N/A | N/A | N/A | น้ำปกติ | ↔ |
| 17 | จ.หนองคาย | วัดทุ่งธาตุ อ.โพนพิสัย | หัวหลวง/โขงอีสาน | 150.50 | 159.43 | N/A | N/A | N/A | น้ำปกติ | ↔ |
| 18 | จ.นครพนม | บ้านคลองปากน้ำ อ.ท่าอุเทน | น้ำสงคราม/โขงอีสาน | 133.42 | 141.02 | N/A | N/A | N/A | น้ำปกติ | ↔ |
| 19 | จ.นครราชสีมา | ร.ร.เทศบาล 4 อ.เมือง | ลำตะคอง/มูล | 174.60 | 178.00 | 176.60 | 176.70 | 176.70 | น้ำน้อย | ↔ |
| 20 | จ.บุรีรัมย์ | สตึก อ.สตึก | มูล | 123.13 | 128.76 | N/A | N/A | N/A | น้ำปกติ | ↔ |
| 21 | จ.สิงห์บุรี | เชิงสะพานสิงห์บุรี อ.เมือง | เจ้าพระยา | 3.45 | 11.50 | N/A | N/A | N/A | น้ำน้อย | ↔ |
| 22 | จ.อ่างทอง | บ้านนาฉนวน อ.โพธิ์ทอง | เจ้าพระยา | - | 9.11 | N/A | N/A | N/A | น้ำปกติ | ↔ |
| 23 | จ.พจนครหรืออยุธยา | บ้านป้อม อ.พจนครหรืออยุธยา | เจ้าพระยา | - | - | N/A | 7.85 | 7.95 | น้ำปกติ | ↑ |
| 24 | จ.พจนครหรืออยุธยา | อ.สนาม | น้อย/เจ้าพระยา | 2.00 | 5.00 | 0.95 | 1.00 | 1.10 | น้ำปกติ | ↑ |
| 25 | จ.อุทัยธานี | เชิงสะพานนริศ อ.เมือง | สะแกกรัง | 15.16 | 19.90 | 5.50 | 5.50 | 5.50 | น้ำปกติ | ↔ |
| 26 | จ.อุทัยธานี | อุทัยใหม่ อ.เมือง | สะแกกรัง | - | - | 15.70 | 15.50 | 15.50 | น้ำปกติ | ↔ |
| 27 | จ.พจนครหรืออยุธยา | สะพานปรีดี อ.พจนครหรืออยุธยา | เจ้าพระยา | - | - | -0.55 | -0.30 | -0.25 | น้ำปกติ | ↑ |
| 28 | จ.สมุทรปราการ | สะพานข้ามแม่น้ำท่าจีน 3 อ.เมือง | ท่าจีน | -5.11 | 0.57 | -0.54 | -1.14 | -1.44 | น้ำปกติ | ↓ |
| 29 | จ.นครปฐม | สะพานบุญรัตนประยูร อ.สามพราน | ท่าจีน | -5.59 | -0.30 | 0.36 | 0.38 | 0.38 | น้ำปกติ | ↔ |
| 30 | จ.นครปฐม | สะพานหลวงอิน อ.นครไชยศรี | ท่าจีน | -3.16 | 2.21 | 0.81 | 0.94 | 0.91 | น้ำปกติ | ↓ |
| 31 | จ.นครปฐม | สะพานข้ามแม่น้ำท่าจีน ทางหลวง 306 อ.บางเลน | ท่าจีน | -4.57 | 0.21 | -0.64 | -0.54 | -0.54 | น้ำน้อย | ↔ |
| 32 | จ.สุพรรณบุรี | สะพานวัดพระรูป อ.เมือง | ท่าจีน | -1.26 | 2.75 | 0.75 | 0.80 | 0.80 | น้ำน้อย | ↔ |
| 33 | จ.สุพรรณบุรี | สถานีแม่น้ำท่าจีน ทางหลวง 306 อ.บางเลน | ท่าจีน | 1.55 | 5.18 | N/A | N/A | N/A | น้ำปกติ | ↔ |
| 34 | จ.ชัยนาท | สะพานสามง่าม-ท่าโสม อ.หันคา | ท่าจีน | 10.69 | 12.83 | 11.72 | 12.12 | 12.12 | น้ำปกติ | ↔ |
| 35 | จ.ฉะเชิงเทรา | เชิงสะพานฉะเชิงเทรา อ.เมือง | บางปะกง | -0.01 | 1.90 | N/A | N/A | N/A | น้ำปกติ | ↔ |
| 36 | จ.ฉะเชิงเทรา | ตรงข้ามวัดจินตนากรม อ.เมือง | ฉะเชิงเทรา/คลองระพีพัฒน์ | 0.20 | 3.73 | N/A | N/A | N/A | น้ำปกติ | ↔ |
| 37 | จ.ประจวบคีรีขันธ์ | ร.ร.อนุบาลบางสะพาน อ.บางสะพาน | คลองบางสะพาน/ชายฝั่งทะเลตะวันตก | - | 3.30 | N/A | 0.10 | 0.10 | น้ำปกติ | ↔ |
| 38 | จ.สงขลา | สถานีคลองอู่ตะเภา อ.หาดใหญ่ | ทะเลสาบสงขลา | - | - | 0.10 | 0.80 | 0.40 | น้ำปกติ | ↓ |
| 39 | จ.พัทลุง | สถานีคลองทะเล อ.ตะโหมด | ทะเลสาบสงขลา | - | - | N/A | N/A | N/A | น้ำปกติ | ↔ |
| 40 | จ.พัทลุง | สถานีลำปำ อ.เมือง | ทะเลสาบสงขลา | - | - | -1.00 | -0.90 | -0.70 | น้ำปกติ | ↑ |
| 41 | จ.ชัยภูมิ | อุทกวิทยาเข็ญแสน อ.เข็ญแสน | - | - | - | N/A | N/A | N/A | น้ำปกติ | ↔ |
| 42 | จ.เลย | สถานีแม่น้ำโขง (MRC) เข็ญแสน อ.เข็ญแสน | โขง | - | - | 6.80 | 7.35 | 7.30 | น้ำปกติ | ↓ |
| 43 | จ.อุบลราชธานี | สถานีแม่น้ำโขง (MRC) โขงสิม อ.โขงสิม | - | - | - | N/A | N/A | N/A | น้ำปกติ | ↔ |
| 44 | จ.นครสวรรค์ | บ้านบางแก้ว อ.บรรพตพิสัย | ปิง-วัง-สะแกกรัง-ป่าสัก | - | - | 37.67 | 37.72 | 37.57 | น้ำปกติ | ↓ |
| 45 | จ.ตาก | บ้านปากหรือห้วยจี่ อ.บ้านตาก | ปิง-วัง-สะแกกรัง-ป่าสัก | - | - | 117.77 | 117.77 | 117.77 | น้ำปกติ | ↔ |
| 46 | จ.เพชรบูรณ์ | บ้านจางวาง อ.หล่มสัก | ปิง-วัง-สะแกกรัง-ป่าสัก | - | - | 129.70 | 130.60 | 130.60 | น้ำปกติ | ↔ |
| 47 | จ.เพชรบูรณ์ | แม่น้ำป่าสักที่ อ.เมืองเพชรบูรณ์ | ปิง-วัง-สะแกกรัง-ป่าสัก | - | - | 111.14 | 110.90 | 110.85 | น้ำปกติ | ↓ |
| 48 | จ.สระบุรี | แม่น้ำป่าสักที่ อ.เสาไห้ | ปิง-วัง-สะแกกรัง-ป่าสัก | - | - | 7.90 | 6.70 | 6.60 | น้ำปกติ | ↓ |
| 49 | จ.สระบุรี | แม่น้ำป่าสักที่ อ.แก่งคอย | ปิง-วัง-สะแกกรัง-ป่าสัก | - | - | 7.48 | 7.48 | 7.48 | น้ำปกติ | ↔ |

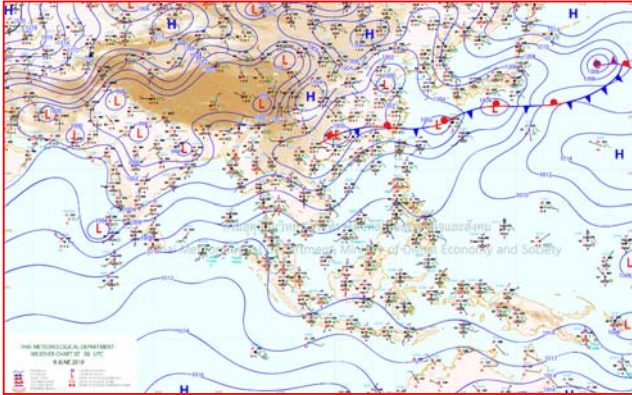


ปริมาณน้ำฝนสูงสุด (มม.)

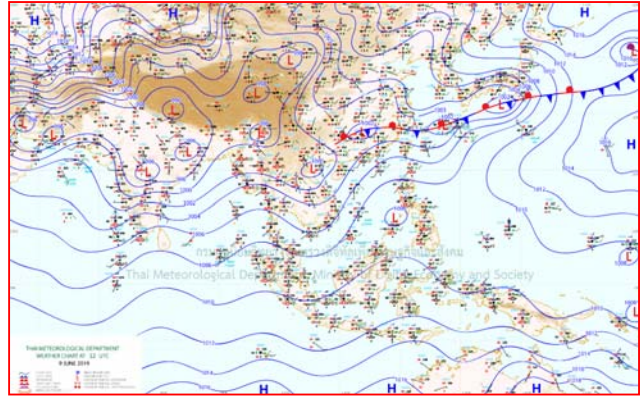
| จังหวัด | ๕ มิ.ย. ๖๒ | ๖ มิ.ย. ๖๒ | ๗ มิ.ย. ๖๒ | ๘ มิ.ย. ๖๒ | ๙ มิ.ย. ๖๒ |
|-------------------|------------|------------|------------|------------|------------|
| จ.พิษณุโลก | ๒.๐ | - | - | ๑๔.๕ | ๔.๕ |
| จ.ร้อยเอ็ด | ๒๐.๐ | - | - | - | - |
| จ.ศรีสะเกษ | - | ๓๔.๗ | - | - | - |
| จ.นครราชสีมา | ๑๙.๔ | ๘๕.๐ | - | ๗๕.๒ | ๑๖.๐ |
| จ.มหาสารคาม | ๕๐.๓ | - | - | - | - |
| จ.ตราด | ๐.๒ | ๘.๒ | ๖.๕ | ๘๕.๔ | ๒๘.๐ |
| จ.ชลบุรี | ๑๑.๘ | ๔๗.๓ | - | ๑๑.๑ | ๒.๓ |
| จ.นครนายก | ๑๓.๔ | ๓๑.๖ | ๗.๘ | ๗๐.๐ | ๓๘.๒ |
| จ.ปราจีนบุรี | ๗.๒ | ๑๕.๐ | ๓๗.๓ | ๑๔.๐ | ๘.๐ |
| จ.สระแก้ว | ๒๐.๘ | ๕๔.๕ | - | ๓๕.๗ | ๘๐.๕ |
| จ.ฉะเชิงเทรา | ๕๖.๐ | ๙.๘ | - | ๓.๔ | ๖๔.๗ |
| จ.ระยอง | ๔๗.๕ | ๑๐.๔ | ๒๑.๖ | ๔.๓ | ๑๑.๕ |
| จ.จันทบุรี | ๓๑.๑ | ๑๕.๐ | - | ๗๗.๕ | ๒๖.๔ |
| จ.เพชรบุรี | - | ๓.๗ | - | - | - |
| จ.ประจวบคีรีขันธ์ | ๐.๕ | ๑๐.๖ | - | ๑๘.๕ | ๐.๒ |
| จ.ชุมพร | - | ๑๙.๐ | - | ๓๐.๑ | ๒๕.๐ |
| จ.สุราษฎร์ธานี | ๗๕.๐ | ๙๐.๕ | - | ๒๐.๒ | ๔๐.๕ |
| จ.นครศรีธรรมราช | ๒๒.๙ | ๕๗.๐ | - | ๒๐.๕ | ๑๓.๗ |
| จ.พัทลุง | ๔๐.๕ | ๓๙.๐ | - | ๓.๖ | - |
| จ.สงขลา | ๔๒.๐ | ๓๗.๓ | - | ๗.๙ | ๒๖.๐ |
| จ.ปัตตานี | ๙๙.๒ | ๖๘.๑ | - | ๕๖.๘ | ๖๑.๔ |
| จ.ยะลา | ๑๕.๔ | ๓๕.๙ | - | ๔.๕ | ๒๙.๖ |
| จ.นราธิวาส | ๖๖.๖ | ๕๙.๐ | - | ๓๖.๐ | ๖๓.๔ |
| จ.ระนอง | ๔.๑ | ๓๕.๑ | - | ๖๘.๑ | ๓๗.๘ |
| จ.พังงา | ๑๓.๐ | ๖๖.๔ | - | ๔๒.๒ | ๒๓.๓ |
| จ.กระบี่ | ๒.๔ | ๑๐.๑ | - | ๑๓.๙ | ๕.๖ |
| จ.ภูเก็ต | ๑๑.๖ | ๑๔๐.๕ | - | ๙๘.๗ | ๒๓.๘ |
| จ.ตรัง | ๑.๙ | ๗.๘ | - | ๑๕.๒ | ๒๙.๑ |
| จ.สตูล | ๙.๒ | ๑๘.๗ | ๓๐.๗ | ๑๐.๒ | - |



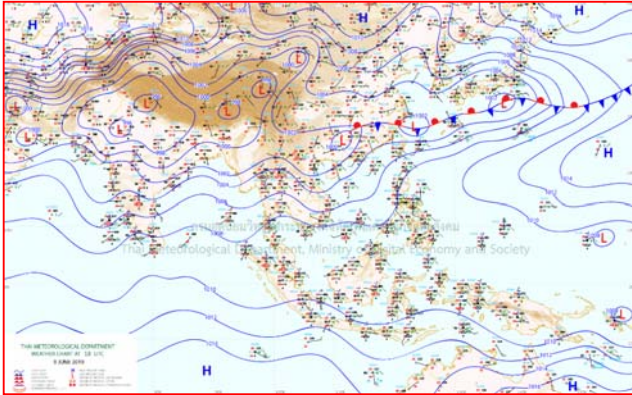
แผนที่อากาศ



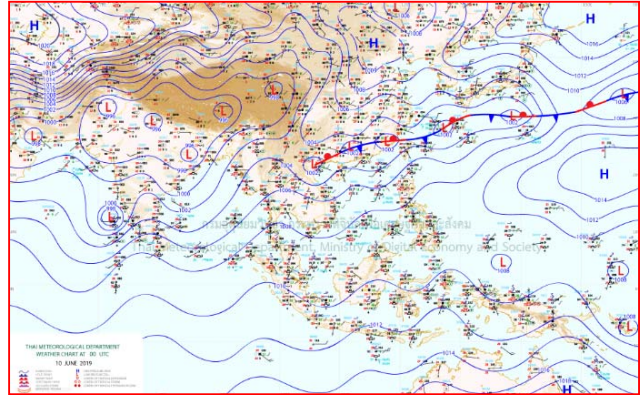
๙ มิ.ย. ๖๒ เวลา ๑๓:๐๐ น. ๑



๙ มิ.ย. ๖๒ เวลา ๑๙:๐๐ น. ๒



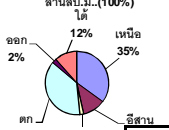
๑๐ มิ.ย. ๖๒ เวลา ๐๑:๐๐ น. ๓



๑๐ มิ.ย. ๖๒ เวลา ๐๗:๐๐ น. ๔



ปริมาณน้ำรวมทั้งประเทศ 70,921 ล้าน ลบ.ม.



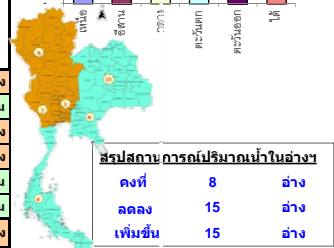
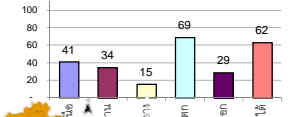
รายงานสรุปสภาพน้ำในอ่างเก็บน้ำขนาดใหญ่และขนาดกลาง

รายงานสถานการณ์ ณ วันที่ 10 มิถุนายน 2562

% ปริมาณน้ำรวมแต่ละภาคปัจจุบัน

ปริมาณน้ำในอ่างที่ใช้การได้ในสัปดาห์นี้ + มากกว่า / - น้อยกว่า สัปดาห์ก่อน 196.95 ล้าน ลบ.ม.

สรุปสถานการณ์ปริมาณน้ำในอ่างเก็บน้ำที่ใช้ในกิจกรรมทั่วประเทศ มากกว่าปริมาณน้ำที่ไหลเข้าอ่าง เมื่อเทียบกับสัปดาห์ที่ผ่านมา ควรใช้น้ำอย่างระมัดระวัง



เปรียบเทียบปริมาณน้ำรวมของประเทศปี 62 และ ปี 61

วันที่ 10 มิถุนายน 2562 เก็บเก็บ 37,107 ล้าน ลบ.ม. หรือ เท่ากับ 52% วันที่ 10 มิถุนายน 2561 เก็บเก็บ 42,576 ล้าน ลบ.ม. หรือ เท่ากับ 60%

Summary table of water storage status by province, showing volume, change, and storage status.

Main detailed table showing water storage data for all provinces, categorized by region (North, Northeast, Central, East, South), with columns for current volume, change, and storage status.

ที่มาข้อมูล : ตารางสรุปสภาพน้ำในอ่างเก็บน้ำขนาดใหญ่ทั่วประเทศ และตารางสรุปสภาพน้ำในอ่างเก็บน้ำภาคตะวันออก กรมชลประทาน

หมายเหตุ :

- 1) อ่างเก็บน้ำขนาดใหญ่ หมายถึง อ่างเก็บน้ำที่มีความจุตั้งแต่ 100 ล้าน ลบ.ม. ขึ้นไป
2) เป็นอ่างเก็บน้ำอยู่ในความรับผิดชอบของการไฟฟ้าฝ่ายผลิตแห่งประเทศไทย(10) นอกนั้นอยู่ในความรับผิดชอบของกรมชลประทาน (28)
3) เป็นอ่างเก็บน้ำขนาดกลางที่มีความสำคัญต่อการอุปโภคบริโภคและการประปา ของกลุ่มน้ำชายฝั่งทะเลตะวันออก
4) ที่มา : กรมชลประทาน และการไฟฟ้าฝ่ายผลิตแห่งประเทศไทย
5) จังหวัดที่มีอ่างเก็บน้ำขนาดใหญ่มีจำนวน 26 จังหวัด ไม่มี 50 จังหวัด

รทท. หมายถึง ระดับเก็บกักของอ่าง



ลำดับของเขื่อนตามความจุ

- 1.ศรีนครินทร์ 2.ภูมิพล 3.สิริกิติ์ 4.เขื่อนราชมงคล 5.รัชชประภา
6.ลุมพินี 7.สิรินธร 8.บางหลวง 9.ลำปาว 10.ป่าสัก

ลำดับของเขื่อนตามปริมาณน้ำใช้การได้

- 1.ภูมิพล 2.ศรีนครินทร์ 3.สิริกิติ์ 4.เขื่อนราชมงคล 5.รัชชประภา
6.ลำปาว 7.ลุมพินี 8.บางหลวง 9.สิรินธร 10.ป่าสัก

ภาคกลาง ภาคตะวันออก ภาคใต้ ฝนถล่ม เตือน กทม.ตกหนัก ๖๐ % ป้าย-ค่า!

ประเทศไทยบริเวณด้านตะวันตกของ ภาคกลาง ภาคตะวันออก และภาคใต้ ยังคงมีฝนต่อเนื่อง และมีฝนตกหนัก บางแห่ง ขอให้ประชาชนบริเวณดังกล่าวระวังอันตรายจากฝนตกหนักและฝนที่ตกสะสม ซึ่งอาจทำให้เกิดน้ำท่วมฉับพลันและน้ำป่าไหลหลากได้ ลักษณะสำคัญทางอุตุนิยมวิทยากรมอุตุนิยมวิทยา เตือนว่าฝนที่ตกสะสมและภาคใต้มีกำลังปานกลาง ลักษณะเช่นนี้ทำให้ภาคใต้ด้านตะวันตกของภาคกลางและภาคตะวันออก ยังคงมีฝนต่อเนื่อง โดยมีฝนตกหนักบางแห่ง

พยากรณ์อากาศสำหรับประเทศไทยตั้งแต่เวลา ๐๖.๐๐ น. วันนี้ ถึง ๐๖.๐๐ น. วันพรุ่งนี้.

ภาคเหนือ มีเมฆเป็นส่วนมาก กับมีฝนฟ้าคะนอง ร้อยละ ๔๐ ของพื้นที่ ส่วนมากบริเวณจังหวัดแม่ฮ่องสอน เชียงใหม่ เชียงราย ลำพูน ลำปาง พะเยา แพร่ น่าน พิจิตร อุตรดิตถ์ ตาก และเพชรบูรณ์ อุณหภูมิต่ำสุด ๒๔-๒๖ องศาเซลเซียส อุณหภูมิสูงสุด ๓๔-๓๗ องศาเซลเซียส ลมตะวันตก ความเร็ว ๑๐-๒๐ กม./ชม.

ภาคตะวันออกเฉียงเหนือ มีเมฆบางส่วน กับมีฝนฟ้าคะนอง ร้อยละ ๒๐ ของพื้นที่ ส่วนมากบริเวณจังหวัดเลย ชัยภูมิ นครราชสีมา บุรีรัมย์ สุรินทร์ ศรีสะเกษ และอุบลราชธานี อุณหภูมิต่ำสุด ๒๔-๒๖ องศาเซลเซียส อุณหภูมิสูงสุด ๓๔-๓๕ องศาเซลเซียส ลมตะวันตกเฉียงใต้ ความเร็ว ๑๐-๒๐ กม./ชม.

ภาคกลาง มีเมฆเป็นส่วนมาก กับมีฝนฟ้าคะนอง ร้อยละ ๖๐ ของพื้นที่ และมีฝนตกหนักบางแห่ง บริเวณจังหวัดราชบุรี กาญจนบุรี และอุทัยธานี อุณหภูมิต่ำสุด ๒๓-๒๖ องศาเซลเซียส อุณหภูมิสูงสุด ๓๔-๓๖ องศาเซลเซียส ลมตะวันตกเฉียงใต้ ความเร็ว ๑๐-๒๕ กม./ชม.

ภาคตะวันออก มีฝนฟ้าคะนอง ร้อยละ ๖๐ ของพื้นที่ และมีฝนตกหนักบางแห่ง บริเวณจังหวัดระยอง จันทบุรี และตราด อุณหภูมิต่ำสุด ๒๔-๒๘ องศาเซลเซียส อุณหภูมิสูงสุด ๓๑-๓๕ องศาเซลเซียส ลมตะวันตกเฉียงใต้ ความเร็ว ๒๐-๓๕ กม./ชม. ทะเลมีคลื่นสูงประมาณ ๒ เมตร บริเวณที่มีฝนฟ้าคะนองคลื่นสูงมากกว่า ๓ เมตร

ภาคใต้ (ฝั่งตะวันออก) มีฝนฟ้าคะนอง ร้อยละ ๖๐ ของพื้นที่ ส่วนมากบริเวณจังหวัดเพชรบุรี ประจวบคีรีขันธ์ ชุมพร สุราษฎร์ธานี นครศรีธรรมราช พัทลุง และสงขลา อุณหภูมิต่ำสุด ๒๔-๒๖ องศาเซลเซียส อุณหภูมิสูงสุด ๓๓-๓๕ องศาเซลเซียส ลมตะวันตกเฉียงใต้ ความเร็ว ๑๕-๓๕ กม./ชม. ทะเลมีคลื่นสูง ๑-๒ เมตร บริเวณที่มีฝนฟ้าคะนองคลื่นสูงมากกว่า ๒ เมตร

ภาคใต้ (ฝั่งตะวันตก) มีฝนฟ้าคะนอง ร้อยละ ๗๐ ของพื้นที่ และมีฝนตกหนักบางแห่ง บริเวณจังหวัดระนอง พังงา และภูเก็ต อุณหภูมิต่ำสุด ๒๓-๒๕ องศาเซลเซียส อุณหภูมิสูงสุด ๒๗-๓๒ องศาเซลเซียส ลมตะวันตกเฉียงใต้ ความเร็ว ๒๐-๓๕ กม./ชม. ทะเลมีคลื่นสูงประมาณ ๒ เมตร บริเวณที่มีฝนฟ้าคะนองคลื่นสูงมากกว่า ๒ เมตร

กรุงเทพมหานครและปริมณฑล มีเมฆเป็นส่วนมาก กับมีฝนฟ้าคะนอง ร้อยละ ๖๐ ของพื้นที่ และมีฝนตกหนักบางแห่ง ส่วนมากในระหว่างบ่ายถึงค่ำ อุณหภูมิต่ำสุด ๒๕-๒๖ องศาเซลเซียส อุณหภูมิสูงสุด ๓๓-๓๕ องศาเซลเซียส ลมตะวันตกเฉียงใต้ ความเร็ว ๑๐-๓๐ กม./ชม.

ชาวนาเร่งใช้ระหัดวิดน้ำออกจากนาข้าว

ชาวนาในตำบลโนนตาเถร อำเภอโนนแดง จังหวัดนครราชสีมา ต้องใช้ระหัดวิดน้ำออกจากนาข้าวทั้งที่เพิ่งเริ่มหว่าน เนื่องจากฝนตกลงมาตลอดทั้งวันทั้งคืน ส่งผลให้น้ำท่วมขังในนาข้าวที่เริ่มเพาะปลูก ทำให้เมล็ดพันธุ์ข้าวเริ่มจมน้ำและจะทำให้ข้าวเน่าเสียหายได้ จากการลงพื้นที่สอบถามนายสนั่น ชิดนอก เกษตรกรชาวนาบ้านโนนสุวรรณเปิดเผยว่า ตลอดหลายวันที่ผ่านมา ในพื้นที่มีฝนตกลงมาเป็นจำนวนมากติดต่อกัน ทำให้นาข้าวที่เพิ่งเริ่มหว่านเมล็ดพันธุ์ข้าวมีน้ำท่วมขัง ซึ่งอาจจะส่งผลให้ข้าวเน่าได้ จึงต้องนำระหัดมาวิดน้ำออก ส่วนสาเหตุที่ไม่ใช่เครื่องสูบน้ำเพราะต้องการลดต้นทุนค่าใช้จ่ายในการทำนา ซึ่งปีการเพาะปลูกที่ผ่านมา ก็ประสบปัญหาฝนทิ้งช่วงทำให้ทุนทรัพย์ทำนาในปีนี้มีค่อนข้างจำกัด รวมถึงอายุที่มากขึ้นจะแบกเครื่องสูบน้ำที่มีน้ำหนักมากก็เป็นเรื่องลำบาก จึงหันมาใช้วิธีระหัดวิดน้ำแบบการทำนาพื้นบ้านสมัยก่อนแทน ซึ่งก็ให้ผลค่อนข้างดีเป็นการออกกำลังกายไปในตัวด้วย

