



รายงานการเฝ้าระวังติดตามสถานการณ์น้ำ ๒๔ ชั่วโมง

ศูนย์ป้องกันวิกฤติน้ำ กรมทรัพยากรน้ำ กระทรวงทรัพยากรธรรมชาติและสิ่งแวดล้อม
โทรศัพท์ ๐ ๒๒๙๘ ๖๖๓๑ โทรสาร ๐ ๒๒๙๘ ๖๖๒๙ <http://www.dwr.go.th>

รายงานฉบับที่ ๕๕๖/๒๕๕๙

เวลา ๐๘.๐๐ น.

วันที่ ๑๐ ตุลาคม ๒๕๕๙

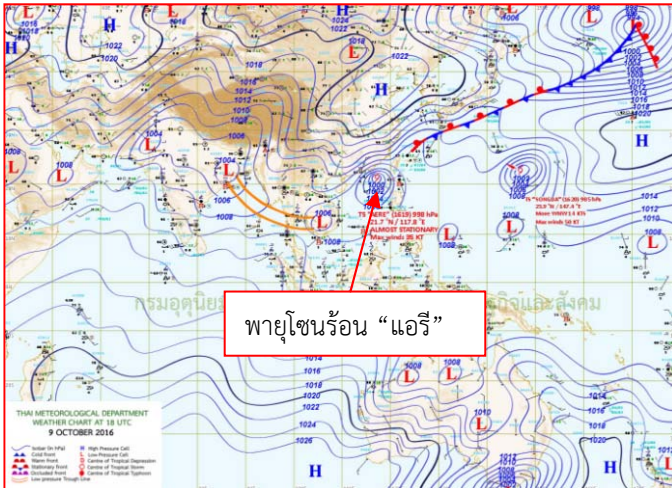
เรื่อง รายงานการเฝ้าระวังติดตามสถานการณ์น้ำ ๒๔ ชั่วโมง

เรียนร.ม.ท.ส. เลขานุการ ร.ม.ท.ส.ปท.ท.ส. รอง ปท.ท.ส. อท.น. รอง อท.น. และหน่วยงานที่เกี่ยวข้อง

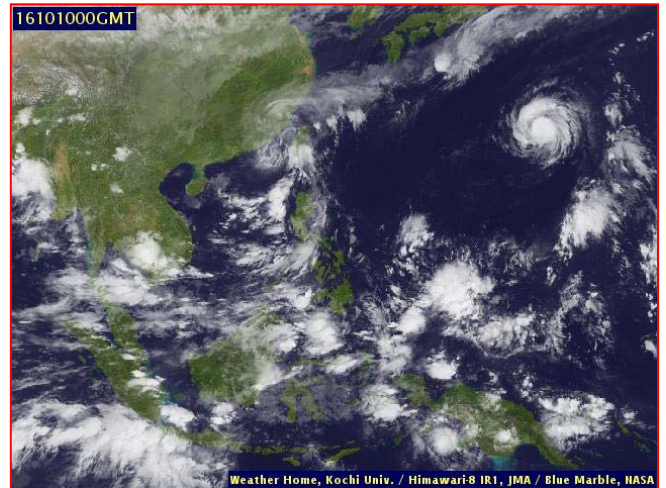
กรมทรัพยากรน้ำขอรายงานการเฝ้าระวังและติดตามสถานการณ์น้ำ ประจำวันที่ ๑๐ ตุลาคม ๒๕๕๙ ดังนี้

๑. สถานะอากาศ ณ เวลา ๐๖.๐๐ น. (ที่มา: กรมอุตุนิยมวิทยา)

พยากรณ์อากาศ ๒๔ ชั่วโมงข้างหน้า บริเวณภาคเหนือและภาคตะวันออกเฉียงเหนือตอนบน มีปริมาณฝนน้อย ส่วนภาคตะวันออกเฉียงเหนือตอนล่าง ภาคกลาง ภาคตะวันออก และภาคใต้ฝั่งตะวันตก ยังคงมีฝนตกชุกหนาแน่นและมีฝนตกหนักบางแห่งขอให้ประชาชนในบริเวณดังกล่าวระวังอันตรายจากฝนตกหนักและฝนที่ตกสะสมในระยะนี้ไว้ด้วย สำหรับกรุงเทพมหานครและปริมณฑลมีฝนตกหนักบางแห่ง

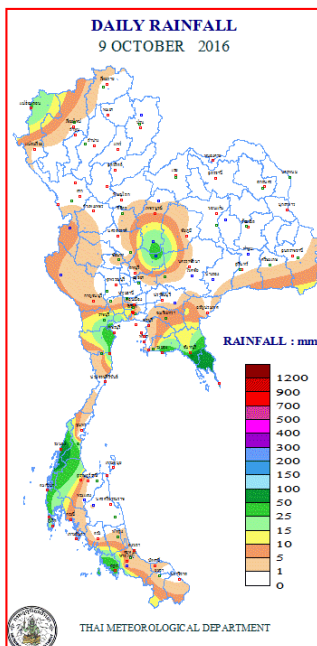


แผนที่อากาศ วันที่ ๑๐ ต.ค. ๒๕๕๙ เวลา ๐๖.๐๐ น.



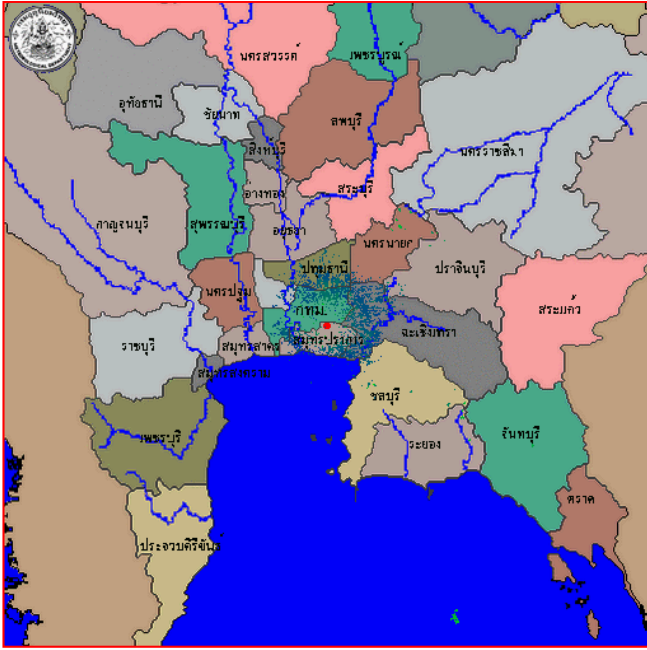
ภาพถ่ายจากดาวเทียม วันที่ ๑๐ ต.ค. ๒๕๕๙ เวลา ๐๗.๐๐ น.

๒. ปริมาณฝนสะสม ณ เวลา ๐๗.๐๐ น. (เมื่อวาน) - ๐๗.๐๐ น. (วันนี้) (ที่มา: กรมอุตุนิยมวิทยา)

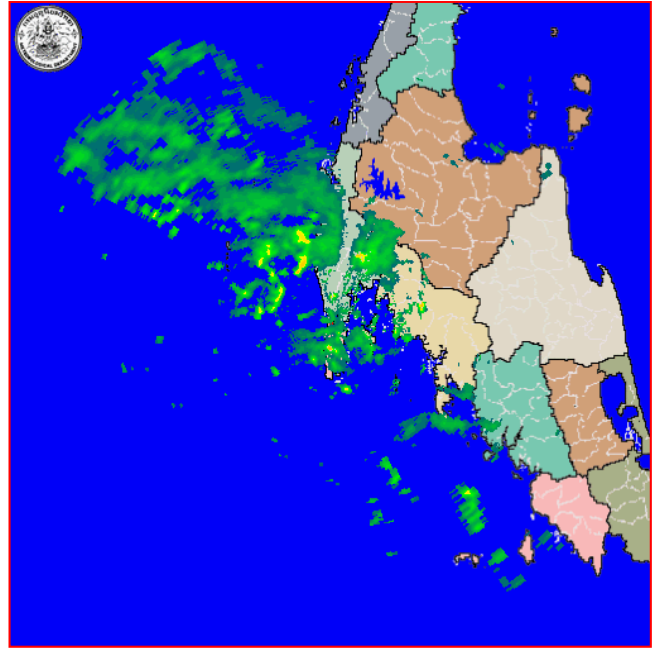


| จุดตรวจวัด | ปริมาณฝน (มม.) |
|-------------------|----------------|
| จ.ระนอง | ๘๙.๓ |
| จ.สตูล | ๕๒.๐ |
| จ.เพชรบุรี | ๔๑.๙ |
| จ.ระยอง | ๓๖.๕ |
| จ.ลพบุรี (บัวชุม) | ๓๒.๔ |
| จ.ภูเก็ต (ศูนย์ฯ) | ๒๙.๓ |
| จ.แม่ฮ่องสอน | ๒๖.๒ |

๓. เรดาร์ตรวจอากาศ ณ วันที่ ๑๐ ตุลาคม ๒๕๕๙ (ที่มา: กรมอุตุนิยมวิทยา)



สถานีสุวรรณภูมิ เวลา ๐๘.๓๐ น.



สถานีภูเก็ต เวลา ๐๘.๓๐ น.

จากเรดาร์ตรวจอากาศ จะพบว่ามีกลุ่มเมฆฝนกระจายบริเวณภาคเหนือ ภาคตะวันออกเฉียงเหนือ ภาคตะวันออก ภาคกลาง และภาคใต้

๔. สถานการณ์น้ำในอ่างเก็บน้ำขนาดใหญ่ ณ วันที่ ๙ ตุลาคม ๒๕๕๙ (ที่มา: กรมชลประทาน)

สภาพน้ำในอ่างเก็บน้ำขนาดใหญ่ ปริมาณน้ำในอ่างฯ ๔๖,๐๑๘ ล้าน ลบ.ม. คิดเป็นร้อยละ ๖๕ (ปริมาณน้ำใช้การได้ ๒๒,๔๙๒ ล้าน ลบ.ม. คิดเป็นร้อยละ ๔๘) ปริมาณน้ำในอ่างฯ เทียบกับปี ๒๕๕๘ (๓๙,๔๑๒ ล้าน ลบ.ม. คิดเป็นร้อยละ ๕๖) มากกว่าปี ๒๕๕๘ จำนวน ๖,๖๐๖ ล้าน ลบ.ม. ปริมาณน้ำไหลลงอ่างฯ จำนวน ๓๗๘.๐๖ ล้าน ลบ.ม. ปริมาณน้ำระบายจำนวน ๑๑๔.๐๖ ล้าน ลบ.ม. สามารถรับน้ำได้อีก ๒๔,๖๙๕ ล้าน ลบ.ม.

| อ่างเก็บน้ำ | ปริมาตรน้ำในอ่าง | | ปริมาตรน้ำใช้การได้ | | ปริมาตรน้ำไหลลงอ่าง | | ปริมาตรน้ำระบาย | | ปริมาณน้ำรับได้อีก (ล้าน ม. ^๓) (ความจุที่ รนส.- ปริมาตรน้ำปัจจุบัน) |
|--------------------|---------------------------------|--------------|---------------------------------|-------------|--------------------------------|----------------------------------|--------------------------------|----------------------------------|---|
| | ปริมาตร (ล้าน ม. ^๓) | % น้ำเก็บกัก | ปริมาตร (ล้าน ม. ^๓) | % น้ำใช้การ | วันนี้ (ล้าน ม. ^๓) | เมื่อวาน (ล้าน ม. ^๓) | วันนี้ (ล้าน ม. ^๓) | เมื่อวาน (ล้าน ม. ^๓) | |
| ๑.ภูมิพล | ๖,๓๒๐ | ๔๗ | ๒,๕๒๐ | ๒๖ | ๔๐.๓๔ | ๔๓.๖๙ | ๑.๐๐ | ๑.๐๐ | ๗,๑๔๒ |
| ๒.สิริกิติ์ | ๗,๓๕๐ | ๗๗ | ๔,๕๐๐ | ๖๘ | ๒๘.๑๘ | ๒๗.๘๑ | ๐.๐๐ | ๑.๙๖ | ๓,๒๙๐ |
| ๓.จุฬาภรณ์ | ๑๓๙ | ๘๕ | ๑๐๒ | ๘๑ | ๒.๓๔ | ๔.๒๘ | ๑.๐๕ | ๑.๐๔ | ๖๘ |
| ๔.อุบลรัตน์ | ๑,๘๗๒ | ๗๗ | ๑,๒๙๑ | ๗๐ | ๕๖.๒๕ | ๕๓.๕๙ | ๙.๐๔ | ๗.๐๑ | ๕๕๙ |
| ๕.ลำปาว | ๑,๑๕๔ | ๕๘ | ๑,๐๕๔ | ๕๖ | ๓.๗๓ | ๓.๗๒ | ๓.๗๗ | ๓.๗๖ | ๑,๒๙๖ |
| ๖.สิรินธร | ๑,๔๙๓ | ๗๖ | ๖๖๒ | ๕๘ | ๒๐.๙๕ | ๑๔.๑๐ | ๓.๐๘ | ๖.๐๑ | ๔๗๓ |
| ๗.ป่าสักชลสิทธิ์ | ๙๐๘ | ๙๕ | ๙๐๕ | ๙๔ | ๖๒.๗๑ | ๖๙.๘๘ | ๕๗.๑๐ | ๕๐.๑๕ | ๕๒ |
| ๘.ศรีนครินทร์ | ๑๒,๗๕๒ | ๗๒ | ๒,๔๘๗ | ๓๓ | ๓๕.๙๔ | ๔๑.๐๔ | ๒.๐๔ | ๑.๙๙ | ๖,๐๙๘ |
| ๙.วชิราลงกรณ์ | ๕,๓๕๒ | ๖๐ | ๒,๓๔๐ | ๔๐ | ๒๕.๘๙ | ๒๐.๐๗ | ๒.๐๘ | ๒.๐๖ | ๕,๖๔๘ |
| ๑๐.ขุนด่านปราการชล | ๑๙๗ | ๘๘ | ๑๙๓ | ๘๘ | ๑.๔๐ | ๑.๗๓ | ๑.๐๔ | ๑.๐๔ | ๒๙ |
| ๑๑.รัชชประภา | ๔,๖๔๐ | ๘๒ | ๓,๒๘๘ | ๗๗ | ๑๙.๐๗ | ๒๒.๑๐ | ๑๗.๐๕ | ๑๖.๘๖ | ๑,๘๘๐ |
| ๑๒.บางบาล | ๓๙๑ | ๒๗ | ๑๑๕ | ๑๐ | ๐.๙๑ | ๐.๙๕ | ๒.๑๐ | ๑.๙๐ | ๑,๒๘๓ |

๕. สถานการณ์น้ำในประเทศ ณ วันที่ ๖ - ๑๐ ตุลาคม ๒๕๕๙ (ที่มา: กรมชลประทาน)

| สถานี | แม่น้ำ | อำเภอ | จังหวัด | ระดับ ตลิ่ง (ม. รทก.) | ระดับน้ำ (ม.รทก.) | | | | | แนวโน้ม |
|-------|-------------|------------|---------------|--------------------------------|-------------------|-----------|-----------|-----------|------------|-----------|
| | | | | | พฤษภาคม | ศุกร์ | เสาร์ | อาทิตย์ | จันทร์ | |
| | | | | | ๖ ต.ค. | ๗ ต.ค. | ๘ ต.ค. | ๙ ต.ค. | ๑๐ ต.ค. | |
| P.๑ | ปิง | เมือง | เชียงใหม่ | ๓.๗๐ | ๑.๕๖ | ๑.๕๘ | ๑.๕๕ | ๑.๕๐ | ๑.๔๔ | ลดลง |
| W.๑C | วัง | เมือง | ลำปาง | ๕.๒๐ | ๐.๗๔ | ๑.๓๐ | ๑.๗๖ | ๑.๑๙ | ๐.๔๕ | ลดลง |
| Y.๔ | ยม | เมือง | สุโขทัย | ๗.๔๕ | ๔.๙๖ | ๔.๘๘ | ๔.๗๒ | ๔.๘๖ | ๔.๙๖ | เพิ่มขึ้น |
| N.๖๗ | น่าน | ชุมแสง | นครสวรรค์ | ๒๘.๓๐ | ๒๖.๘๙ | ๒๖.๙๓ | ๒๗.๐๔ | ๒๗.๑๑ | ๒๗.๑๔ | เพิ่มขึ้น |
| C.๑๓ | เจ้าพระยา | สรรพยา | ชัยนาท | ๑๖.๓๔ | ๑๕.๘๐ | ๑๖.๐๖ | ๑๖.๕๔ | ๑๖.๗๔ | ๑๖.๖๘ | ลดลง |
| M.๖A | มูล | สตึก | บุรีรัมย์ | ๕.๔๐ | ๕.๘๘ | ๕.๙๔ | ๖.๐๘ | ๖.๒๒ | ๖.๓๕ | เพิ่มขึ้น |
| M.๗ | มูล | เมือง | อุบลราชธานี | ๗.๐๐ | ๖.๘๔ | ๖.๙๐ | ๖.๙๖ | ๗.๐๐ | ๗.๐๐ | ทรงตัว |
| M.๑๙๑ | ลำตะคอง | เมือง | นครราชสีมา | ๓.๐๐ | ๑.๘๕ | ๑.๘๙ | ๑.๙๘ | ๒.๑๘ | ๒.๕๒ | เพิ่มขึ้น |
| M.๑๕๙ | ลำชี | จอมพระ | สุรินทร์ | ๑๑.๓๐ | ๖.๑๕ | ๖.๒๐ | ๖.๒๒ | ๖.๑๘ | ๖.๑๗ | ลดลง |
| M.๙๕ | ลำเสียวใหญ่ | สุวรรณภูมิ | ร้อยเอ็ด | ๓.๒๐ | ๓.๕๙ | ๓.๖๒ | ๓.๖๖ | ๓.๖๘ | ๓.๗๐ | ล้นตลิ่ง |
| X.๖๔ | คลองท่ามะ | ท่ามะ | ชุมพร | ๑๗.๑๓ | ๘.๑๐ | ๗.๘๘ | ๗.๘๔ | ๗.๘๘ | ๘.๐๙ | เพิ่มขึ้น |
| X.๑๔๙ | คลองกลาย | นบพิตำ | นครศรีธรรมราช | ๓๓.๙๖ | ๒๙.๑๒ | ๒๙.๐๕ | ๒๙.๐๖ | ๒๙.๐๕ | ๒๙.๐๒ | ลดลง |
| X.๒๗๔ | แม่น้ำโก-ลก | แว้ง | นราธิวาส | ๒๒.๔๐ | ๑๘.๕๐ | ๑๘.๕๔ | ๑๘.๔๕ | ๑๘.๔๘ | ๑๘.๔๗ | ลดลง |
| X.๓๗A | แม่น้ำตาปี | พระแสง | สุราษฎร์ธานี | ๑๐.๗๖ | ๙.๕๒ | ๙.๕๘ | ๙.๗๐ | ๙.๘๑ | ๙.๙๔ | เพิ่มขึ้น |

*** ยังไม่ได้รับรายงาน

๖. สถานการณ์น้ำในพื้นที่ลุ่มน้ำโขง ณ วันที่ ๙ ตุลาคม ๒๕๕๙ (ที่มา: MRC: Mekong River Commission)

| สถานี | ระดับตลิ่ง(เมตร) | ระดับน้ำ (เมตร) | ต่ำกว่าระดับตลิ่ง (เมตร) | แนวโน้ม |
|--------------------------|------------------|-----------------|--------------------------|---------|
| อ.เชียงแสน จ.เชียงราย | ๑๒.๘๐ | ๒.๙๘ | ๙.๘๒ | ลดลง |
| อ.เชียงคาน จ.เลย | ๑๖.๐๐ | ๘.๓๒ | ๗.๖๘ | ลดลง |
| อ.เมือง จ.หนองคาย | ๑๒.๒๐ | ๖.๐๓ | ๖.๑๗ | ลดลง |
| อ.เมือง จ.นครพนม | ๑๒.๕๐ | ๕.๕๙ | ๖.๙๑ | ลดลง |
| อ.เมือง จ.มุกดาหาร | ๑๒.๐๐ | ๕.๓๙ | ๖.๖๑ | ลดลง |
| อ.โขงเจียม จ.อุบลราชธานี | ๑๔.๕๐ | ๗.๓๒ | ๗.๑๘ | ลดลง |

๖. สถานการณ์เตือนภัย Early Warning ณ วันที่ ๑๐ ตุลาคม ๒๕๕๙ (ที่มา: สำนักวิจัย พัฒนาและอุทกวิทยา กรมทรัพยากรน้ำ) [เวลา ๑๕.๐๐ น.(เมื่อวาน) - ๐๘.๐๐ น.(วันนี้)]

| การแจ้งเตือน | สถานี | การแจ้งเตือน |
|--------------------------|--|--|
| เตือนสีแดง (อพยพ) | - | - |
| เตือนสีเหลือง (เตือนภัย) | บ้านบางหยด ต.อิปัน อ.พระแสง จ.สุราษฎร์ธานี | ปริมาณระดับน้ำ ๖.๑๐ เมตร ระดับวิกฤต ๖.๕ เมตร |
| เตือนสีเขียว (เฝ้าระวัง) | - | - |

*ได้รับข้อมูลจากทาง Social Media โดยโปรแกรม Line ศูนย์อุทกภัย ทน.

๗. เหตุการณ์วิกฤตน้ำปัจจุบัน ณ วันที่ ๑๐ ตุลาคม ๒๕๕๙ [เวลา ๑๕.๐๐ น.(เมื่อวาน) - ๐๘.๐๐ น.(วันนี้)] ไม่มีสถานการณ์

๘. สถานการณ์อุทกภัย ณ วันที่ ๘ ตุลาคม ๒๕๕๙ (ที่มา : กรมป้องกันและบรรเทาสาธารณภัย)

จังหวัดที่ประกาศเขตการให้ความช่วยเหลือผู้ประสบภัยพิบัติกรณีฉุกเฉิน (อุทกภัย) ตั้งแต่ ๑๘ พ.ค. – ๕ ต.ค. ๒๕๕๙ ตามระเบียบ กระทรวงการคลังว่าด้วยเงินอุดหนุนราชการ เพื่อช่วยเหลือผู้ประสบภัยพิบัติกรณีฉุกเฉิน พ.ศ. ๒๕๕๖ จำนวน ๔๔ จังหวัด ๒๔๘ อำเภอ ๑,๐๒๒ ตำบล ๖,๒๖๕ หมู่บ้าน จังหวัดที่ปิดสถานการณ์แล้ว ๒๘ จังหวัด ๑๖๘ อำเภอ ๕๕๙ ตำบล ๓,๑๙๑ หมู่บ้าน ปัจจุบันยังคงมีจังหวัดมีประกาศเขตการให้ความช่วยเหลือผู้ประสบภัยพิบัติกรณีฉุกเฉิน (อุทกภัย) จำนวน ๑๖ จังหวัด ๘๐ อำเภอ ๔๖๓ ตำบล ๓,๐๗๔ หมู่บ้าน (จ.พะเยา พังงา อุทัยธานี ชัยนาท กำแพงเพชร นครสวรรค์ พิษณุโลก สุโขทัย พิจิตร พระนครศรีอยุธยา ตาก บึงกาฬ สกลนคร ระยอง ระนอง และ จ.ชัยภูมิ)

๙. การคาดหมายลักษณะอากาศ ๗ วันข้างหน้า (ระหว่างวันที่ ๑๐ – ๑๕ ตุลาคม ๒๕๕๙)

ในช่วงวันที่ ๙-๑๑ ต.ค. ภาคเหนือและภาคตะวันออกเฉียงเหนือตอนบน จะมีปริมาณฝนลดลง แต่ยังคงมีฝนตกชุก กับมีฝนตกหนักบางแห่งในภาคตะวันออกเฉียงเหนือตอนล่าง ภาคกลาง ภาคตะวันออกและภาคใต้ฝั่งตะวันตก ส่วนในช่วงวันที่ ๑๒-๑๕ ต.ค. ภาคเหนือและภาคตะวันออกเฉียงเหนือตอนบนจะมีปริมาณฝนเพิ่มขึ้น โดยมีฝนตกชุกหนาแน่นและมีฝนตกหนักถึงหนักมากบางแห่งในภาคกลาง ภาคตะวันออก ภาคใต้ฝั่งตะวันตก และกรุงเทพมหานครและปริมณฑล

ข้อควรระวัง ในช่วงวันที่ ๑๒-๑๕ ต.ค. ขอให้ประชาชนบริเวณภาคเหนือ ภาคกลาง ภาคตะวันออก ภาคตะวันออกเฉียงเหนือ ตอนล่าง และภาคใต้ฝั่งตะวันตก ระวังอันตรายจากฝนตกหนักและฝนที่ตกสะสมไว้ด้วย

จึงเรียนมาเพื่อโปรดทราบ

นายวรศาสตร์ อภัยพงษ์
อธิบดีกรมทรัพยากรน้ำ