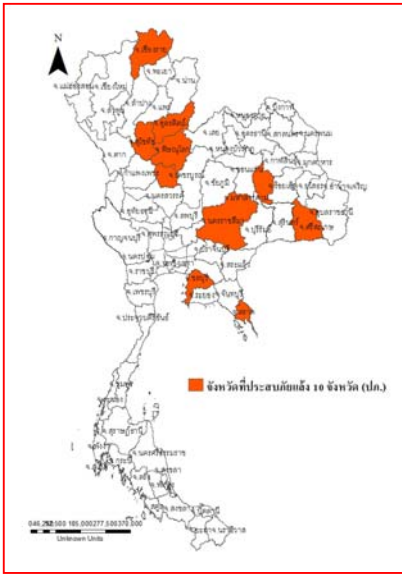




รายงานสถานการณ์น้ำ
ศูนย์ป้องกันวิกฤติน้ำ กรมทรัพยากรน้ำ
วันพุธ ที่ ๑๒ มิถุนายน ๒๕๖๒

สภาวะอากาศ ประเทศไทยมีฝนตกต่อเนื่อง โดยบริเวณภาคเหนือ ภาคกลาง ภาคตะวันออก และภาคใต้ฝั่งตะวันตก มีฝนตกหนักบางแห่ง ขอให้ประชาชนบริเวณดังกล่าวระวังอันตรายจากฝนตกหนักและฝนที่ตกสะสม ซึ่งอาจทำให้เกิดน้ำท่วมฉับพลันและน้ำป่าไหลหลากได้ สำหรับคลื่นลมบริเวณทะเลอันดามันและอ่าวไทยตอนบนมีกำลังแรงขึ้น โดยบริเวณทะเลอันดามันตอนบน ตั้งแต่จังหวัดภูเก็ตขึ้นไป มีคลื่นสูง ๒-๓ เมตร ขอให้ชาวเรือเดินเรือด้วยความระมัดระวัง และเรือเล็กบริเวณทะเลอันดามันตอนบน ควรงดออกจากฝั่งในระยะ ๑-๒ วันนี้



สถานการณ์น้ำ

กรมอุตุนิยมวิทยา เผย ๕ ภาค ระวังน้ำป่า-ท่วมฉับพลัน กทม.ล้นต่อฝนถล่ม ๖๐ % กรุงเทพมหานคร เช็ก ๑๔ จุดเสี่ยง น้ำท่วมทุกที่ ฝนตกหนักเสี่ยง ถ้าไม่อย่ากลุยน้ำ!

(หมายเหตุ ข้อมูลข่าวจาก เดลินิวส์/ข่าวสด)

สถานการณ์น้ำต่างประเทศ

สถานการณ์น้ำ

ระดับน้ำในแม่น้ำโขง : MRC: Mekong River Commission ณ วันที่ ๑๑ มิถุนายน ๒๕๖๒

| สถานี | ระดับตลิ่ง | ระดับน้ำ ๙ มิ.ย. ๖๒ | ระดับน้ำ ๑๐ มิ.ย. ๖๒ | +สูงกว่าตลิ่ง -ต่ำกว่าตลิ่ง | แนวโน้ม |
|--------------------------|------------|------------------------|-------------------------|--------------------------------|---------|
| อ.เชียงแสน จ.เชียงราย | ๑๒.๘๐ | ๓.๙๖ | ๓.๘๙ | -๘.๙๑ | ลดลง |
| อ.เชียงคาน จ.เลย | ๑๖.๐๐ | ๗.๒๗ | ๗.๒๔ | -๘.๗๖ | ลดลง |
| อ.เมือง จ.หนองคาย | ๑๒.๒๐ | ๔.๒๖ | ๔.๒๓ | -๗.๙๗ | ลดลง |
| อ.เมือง จ.นครพนม | ๑๒.๐๐ | ๔.๐๗ | ๓.๘๖ | -๘.๑๔ | ลดลง |
| อ.เมือง จ.มุกดาหาร | ๑๒.๕๐ | ๔.๒๐ | ๔.๐๑ | -๘.๔๙ | ลดลง |
| อ.โขงเจียม จ.อุบลราชธานี | ๑๔.๕๐ | ๔.๗๓ | ๔.๕๖ | -๙.๙๔ | ลดลง |

หมายเหตุ : ระดับ (รสม.) ข้อมูลจาก <http://www.dwr.go.th>

ระดับน้ำ-ลุ่มน้ำเสาะบางสงขลา ลุ่มน้ำทะเลสาบสงขลา ปัจจุบันสถานการณ์น้ำในลำน้ำโดยทั่วไปอยู่ในภาวะปกติ(ระดับน้ำต่ำกว่าระดับตลิ่งต่ำสุด) สถานการณ์น้ำในลำน้ำส่วนใหญ่มีแนวโน้มเพิ่มขึ้นเนื่องจากฝนที่เพิ่มขึ้นและตกหนักในบางพื้นที่ (ข้อมูลวันที่ ๖ มิ.ย. ๒๕๖๒ ที่ท่ากรมชลประทาน) สถานีคลองลำอ.ศรีนครินทร์ จ.พัทลุง สถานีคลองนุ้ย อ.เมือง จ.พัทลุง สถานีคลองหะ อ.หาดใหญ่จ.สงขลาสถานีคลองอู่ตะเภา อ.สะเดา จ.สงขลาสถานีคลองอู่ตะเภา อ.คลองหอยโข่ง จ.สงขลาสถานีคลองอู่ตะเภา อ.หาดใหญ่ จ.สงขลา วัดปริมาณน้ำได้ ๒๐.๗๔ ๖.๗๖ ๔.๑๗ ๑๑.๑๒ ๒.๗๔ ๐.๕๔ เมตร



สถานีตรวจวัดระดับน้ำ (CCTV) ณ วันที่ ๑๑ มิถุนายน ๒๕๖๒ การตรวจวัดระดับน้ำจากกล้อง (CCTV) ระดับน้ำส่วนใหญ่ อยู่ในเกณฑ์ปกติ

| ลำดับที่ | จังหวัด | สถานที่ตั้งกล้อง | แม่น้ำ/คูน้ำ | วิกฤติน้ำแล้ง | วิกฤติน้ำท่วม | ระดับน้ำ (ม.รทก.) พ.ศ.2562 | | | สถานการณ์ | หมายเหตุ |
|----------|-------------------|--|-------------------------|---------------|---------------|----------------------------|--------------|------------|-----------|----------|
| | | | | | | ระดับน้อยกว่า | ระดับมากกว่า | 7 มิ.ย. 62 | | |
| 1 | จ.แพร่ | สะพานมหาโพธิ์ อ.เมือง | ยม | 143.18 | 152.33 | 144.30 | 144.00 | 144.00 | น้ำน้อย | ↔ |
| 2 | จ.สุโขทัย | สะพานศรีรัตนคัย อ.เมือง | ยม | 60.14 | 71.78 | N/A | N/A | N/A | น้ำปกติ | ↔ |
| 3 | จ.สุโขทัย | สะพานพระเมรุมา อ.เมือง | ยม | 42.48 | 48.59 | N/A | N/A | N/A | น้ำน้อย | ↔ |
| 4 | จ.พิษณุโลก | สะพานบางระกำ อ.บางระกำ | ยม | 31.73 | 37.23 | N/A | N/A | N/A | น้ำปกติ | ↔ |
| 5 | จ.พิจิตร | สะพานโพทะเล อ.โพทะเล | ยม | 22.58 | 30.63 | 25.70 | 26.20 | 26.00 | น้ำปกติ | ↓ |
| 6 | จ.พิษณุโลก | ไนท์บาซาร์ อ.เมือง | น่าน | 37.33 | 45.04 | N/A | N/A | N/A | น้ำปกติ | ↔ |
| 7 | จ.นครสวรรค์ | วัดเขยไฉยเหนือ อ.ชุมแสง | น่าน | 18.73 | 25.60 | N/A | N/A | N/A | น้ำปกติ | ↔ |
| 8 | จ.นครสวรรค์ | บ้านทับกฤช อ.ชุมแสง (ทับกฤชใต้) | น่าน | - | 26.16 | N/A | N/A | N/A | น้ำปกติ | ↔ |
| 9 | จ.อุตรดิตถ์ | สะพานท่าเสา อ.เมือง | น่าน | 49.22 | 56.91 | N/A | N/A | N/A | น้ำปกติ | ↔ |
| 10 | จ.น่าน | สะพานนครนันทพัฒนา อ.เมือง | น่าน | 192.17 | 197.73 | N/A | N/A | N/A | น้ำปกติ | ↔ |
| 11 | จ.พิจิตร | สถานีเขื่อนลพบุรี อ.พิจิตร อ.บางมูลนาก | น่าน | 18.19 | 27.23 | 6.20 | 6.15 | 6.15 | น้ำน้อย | ↔ |
| 12 | จ.พิษณุโลก | สะพานสุพรรณภักดี อ.เมือง | น่าน | 33.98 | 44.52 | 36.50 | 36.50 | 36.50 | น้ำน้อย | ↔ |
| 13 | จ.อุตรธานี | สถานีวิทยุหลวง อ.เมือง | โขง | - | - | 168.20 | 168.10 | 167.40 | น้ำปกติ | ↓ |
| 14 | จ.เลย | สถานีแม่น้ำเลย อ.เมือง | โขง | - | - | 231.35 | 230.95 | 230.80 | น้ำปกติ | ↓ |
| 15 | จ.เชียงใหม่ | สถานีวิทยุ อ.แม่สาย | แม่สาย/โขง | 395.79 | 396.50 | N/A | N/A | N/A | น้ำปกติ | ↔ |
| 16 | จ.หนองคาย | สง.ส่วนอุทกหนองคาย อ.เมือง | โขง | 157.85 | 166.70 | N/A | N/A | N/A | น้ำปกติ | ↔ |
| 17 | จ.หนองคาย | วัดทุ่งธาตุ อ.โพนพิสัย | ห้วยหลวง/โขงอีสาน | 150.50 | 159.43 | N/A | N/A | N/A | น้ำปกติ | ↔ |
| 18 | จ.นครพนม | บ้านศาลปากน้ำ อ.ท่าอุเทน | น้ำสงคราม/โขงอีสาน | 133.42 | 141.02 | N/A | N/A | N/A | น้ำปกติ | ↔ |
| 19 | จ.นครราชสีมา | ร.ระเทศบาล 4 อ.เมือง | ลำตะคอง/มูล | 174.60 | 178.00 | 176.70 | 176.85 | 176.80 | น้ำน้อย | ↓ |
| 20 | จ.บุรีรัมย์ | ตึก อ.สตึก | มูล | 123.13 | 128.76 | N/A | N/A | N/A | น้ำปกติ | ↔ |
| 21 | จ.สิงห์บุรี | เชิงสะพานสิงห์บุรี อ.เมือง | เจ้าพระยา | 3.45 | 11.50 | N/A | N/A | N/A | น้ำน้อย | ↔ |
| 22 | จ.อ่างทอง | บ้านยามณี อ.โพธิ์ทอง | เจ้าพระยา | - | 9.11 | N/A | N/A | N/A | น้ำปกติ | ↔ |
| 23 | จ.พระนครศรีอยุธยา | บ้านป้อม อ.พระนครศรีอยุธยา | เจ้าพระยา | - | - | 7.70 | 7.70 | 7.60 | น้ำปกติ | ↓ |
| 24 | จ.พระนครศรีอยุธยา | อ.เสนา | น้อย/เจ้าพระยา | 2.00 | 5.00 | 1.00 | 1.00 | 0.90 | น้ำปกติ | ↓ |
| 25 | จ.อุทัยธานี | เชิงสะพานบริษัท อ.เมือง | สะแกกรัง | 15.16 | 19.90 | 5.50 | 5.50 | 5.50 | น้ำปกติ | ↔ |
| 26 | จ.อุทัยธานี | อุทัยใหม่ อ.เมือง | สะแกกรัง | - | - | 15.50 | 15.50 | 15.50 | น้ำปกติ | ↔ |
| 27 | จ.พระนครศรีอยุธยา | สะพานบริษัท อ.พระนครศรีอยุธยา | เจ้าพระยา | - | - | -0.50 | -0.50 | -0.60 | น้ำปกติ | ↓ |
| 28 | จ.สมุทรปราการ | สะพานข้ามแม่น้ำท่าจีน 3 อ.เมือง | ท่าจีน | -5.11 | 0.57 | -0.64 | -0.64 | -0.49 | น้ำปกติ | ↑ |
| 29 | จ.นครปฐม | สถานีสูบน้ำประจวบคีรีขันธ์ อ.สามพราน | ท่าจีน | -5.59 | -0.30 | 0.08 | 0.08 | 0.08 | น้ำปกติ | ↔ |
| 30 | จ.นครปฐม | สะพานหลวงพ่อบึง อ.นครไชยศรี | ท่าจีน | -3.16 | 2.21 | 0.88 | 0.96 | 0.85 | น้ำปกติ | ↓ |
| 31 | จ.นครปฐม | สะพานข้ามแม่น้ำท่าจีน อ.บางเลน | ท่าจีน | -4.57 | 0.21 | -0.54 | -0.54 | -0.54 | น้ำน้อย | ↔ |
| 32 | จ.สุพรรณบุรี | สะพานวัดพระรูป อ.เมือง | ท่าจีน | -1.26 | 2.75 | 0.85 | 0.90 | 0.80 | น้ำน้อย | ↓ |
| 33 | จ.สุพรรณบุรี | สถานีสูบน้ำท่าจีน อ.สองแคว | ท่าจีน | 1.55 | 5.18 | N/A | N/A | N/A | น้ำปกติ | ↔ |
| 34 | จ.ชัยนาท | สะพานสามง่าม-ท่าโบสถ์ อ.หันคา | ท่าจีน | 10.69 | 12.83 | 12.12 | 12.12 | 11.92 | น้ำปกติ | ↓ |
| 35 | จ.ฉะเชิงเทรา | เชิงสะพานฉะเชิงเทรา อ.เมือง | บางประกง | -0.01 | 1.90 | N/A | N/A | N/A | น้ำปกติ | ↔ |
| 36 | จ.ฉะเชิงเทรา | ตรังข้ามวัดจันทาราม อ.เมือง | อ.บางปะกง/ท่าจีน | 0.20 | 3.73 | N/A | N/A | N/A | น้ำปกติ | ↔ |
| 37 | จ.ประจวบคีรีขันธ์ | ร.อบบางสะพาน อ.บางสะพาน | คลองบางสะพาน/ท่าจีน | - | 3.30 | -0.10 | -0.05 | -0.05 | น้ำปกติ | ↔ |
| 38 | จ.สงขลา | สถานีสูบน้ำอ่าวหว้าน อ.หาดใหญ่ | ทะเลสาบสงขลา | - | - | 0.50 | 0.85 | 0.30 | น้ำปกติ | ↓ |
| 39 | จ.พัทลุง | สถานีคลองพระโขนง อ.ตะโหมด | ทะเลสาบสงขลา | - | - | N/A | N/A | N/A | น้ำปกติ | ↔ |
| 40 | จ.พัทลุง | สถานีลำปำ อ.เมือง | ทะเลสาบสงขลา | - | - | -0.70 | -0.75 | -0.80 | น้ำปกติ | ↓ |
| 41 | จ.เชียงใหม่ | อุทกวิทยาเชียงใหม่ อ.เชียงใหม่ | - | - | - | N/A | N/A | N/A | น้ำปกติ | ↔ |
| 42 | จ.เลย | สถานีสูบน้ำโขง (MRC) อ.เชียงคาน | โขง | - | - | 7.35 | 7.30 | 7.10 | น้ำปกติ | ↓ |
| 43 | จ.อุบลราชธานี | สถานีสูบน้ำโขง (MRC) อ.โขงสวาง | - | - | - | N/A | N/A | N/A | น้ำปกติ | ↔ |
| 44 | จ.นครสวรรค์ | บ้านบางแก้ว อ.บรรพตพิสัย | ปิง-วัง-สะแกกรัง-ป่าสัก | - | - | 37.67 | 37.57 | 37.47 | น้ำปกติ | ↓ |
| 45 | จ.ตาก | บ้านปากหรือห้วยจี่ อ.บ้านตาก | ปิง-วัง-สะแกกรัง-ป่าสัก | - | - | 117.77 | 117.77 | 117.77 | น้ำปกติ | ↔ |
| 46 | จ.เพชรบูรณ์ | บ้านจางวาง อ.หล่มสัก | ปิง-วัง-สะแกกรัง-ป่าสัก | - | - | 130.24 | 130.75 | 130.40 | น้ำปกติ | ↓ |
| 47 | จ.เพชรบูรณ์ | แม่น้ำป่าสักที่ อ.เมืองเพชรบูรณ์ | ปิง-วัง-สะแกกรัง-ป่าสัก | - | - | 110.90 | 111.00 | 111.10 | น้ำปกติ | ↑ |
| 48 | จ.สระบุรี | แม่น้ำป่าสักที่ อ.เสาไห้ | ปิง-วัง-สะแกกรัง-ป่าสัก | - | - | 6.70 | 6.50 | 6.80 | น้ำปกติ | ↑ |
| 49 | จ.สระบุรี | แม่น้ำป่าสักที่ อ.แก่งคอย | ปิง-วัง-สะแกกรัง-ป่าสัก | - | - | 7.48 | 7.48 | 7.48 | น้ำปกติ | ↔ |

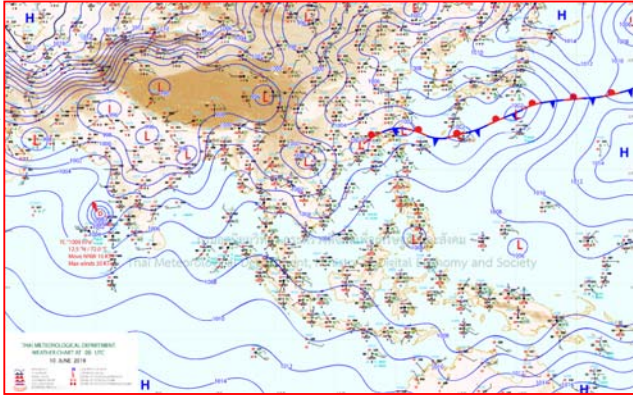


ปริมาณน้ำฝนสูงสุด (มม.)

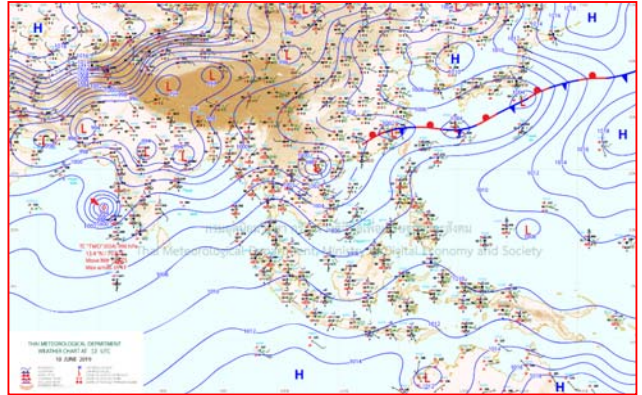
| จังหวัด | ๖ มิ.ย. ๖๒ | ๗ มิ.ย. ๖๒ | ๘ มิ.ย. ๖๒ | ๙ มิ.ย. ๖๒ | ๑๐ มิ.ย. ๖๒ |
|-------------------|------------|------------|------------|------------|-------------|
| จ.พิษณุโลก | - | - | ๑๔.๕ | ๔.๕ | ๘.๐ |
| จ.ร้อยเอ็ด | - | - | - | - | - |
| จ.ศรีสะเกษ | ๓๔.๗ | - | - | - | ๑๐.๐ |
| จ.นครราชสีมา | ๘๕.๐ | - | ๗๕.๒ | ๑๖.๐ | ๙.๕ |
| จ.มหาสารคาม | - | - | - | - | - |
| จ.ตราด | ๘.๒ | ๖.๕ | ๘๕.๔ | ๒๘.๐ | ๓๙.๗ |
| จ.ชลบุรี | ๔๗.๓ | - | ๑๑.๑ | ๒.๓ | ๓.๙ |
| จ.นครนายก | ๓๑.๖ | ๗.๘ | ๗๐.๐ | ๓๘.๒ | ๙.๔ |
| จ.ปราจีนบุรี | ๑๕.๐ | ๓๗.๓ | ๑๔.๐ | ๘.๐ | ๒.๓ |
| จ.สระแก้ว | ๕๔.๕ | - | ๓๕.๗ | ๘๐.๕ | ๑๗.๓ |
| จ.ฉะเชิงเทรา | ๙.๘ | - | ๓.๔ | ๖๔.๗ | ๘.๑ |
| จ.ระยอง | ๑๐.๔ | ๒๑.๖ | ๔.๓ | ๑๑.๕ | ๑๕.๓ |
| จ.จันทบุรี | ๑๕.๐ | - | ๗๗.๕ | ๒๖.๔ | ๔๓.๘ |
| จ.เพชรบุรี | ๓.๗ | - | - | - | - |
| จ.ประจวบคีรีขันธ์ | ๑๐.๖ | - | ๑๘.๕ | ๐.๒ | ๐.๖ |
| จ.ชุมพร | ๑๙.๐ | - | ๓๐.๑ | ๒๕.๐ | ๑๐.๕ |
| จ.สุราษฎร์ธานี | ๙๐.๕ | - | ๒๐.๒ | ๔๐.๕ | ๑๒.๖ |
| จ.นครศรีธรรมราช | ๕๗.๐ | - | ๒๐.๕ | ๑๓.๗ | ๑๘.๐ |
| จ.พัทลุง | ๓๙.๐ | - | ๓.๖ | - | ๑๐.๐ |
| จ.สงขลา | ๓๗.๓ | - | ๗.๙ | ๒๖.๐ | ๑๐.๐ |
| จ.ปัตตานี | ๖๘.๑ | - | ๕๖.๘ | ๖๑.๔ | - |
| จ.ยะลา | ๓๕.๙ | - | ๔.๕ | ๒๙.๖ | - |
| จ.นราธิวาส | ๕๙.๐ | - | ๓๖.๐ | ๖๓.๔ | ๖๗.๘ |
| จ.ระนอง | ๓๕.๑ | - | ๖๘.๑ | ๓๗.๘ | ๒๘.๖ |
| จ.พังงา | ๖๖.๔ | - | ๔๒.๒ | ๒๓.๓ | ๑๔.๑ |
| จ.กระบี่ | ๑๐.๑ | - | ๑๓.๙ | ๕.๖ | ๑.๒ |
| จ.ภูเก็ต | ๑๔๐.๕ | - | ๙๘.๗ | ๒๓.๘ | ๑๒.๖ |
| จ.ตรัง | ๗.๘ | - | ๑๕.๒ | ๒๙.๑ | ๓.๑ |
| จ.สตูล | ๑๘.๗ | ๓๐.๗ | ๑๐.๒ | - | ๑๘.๑ |



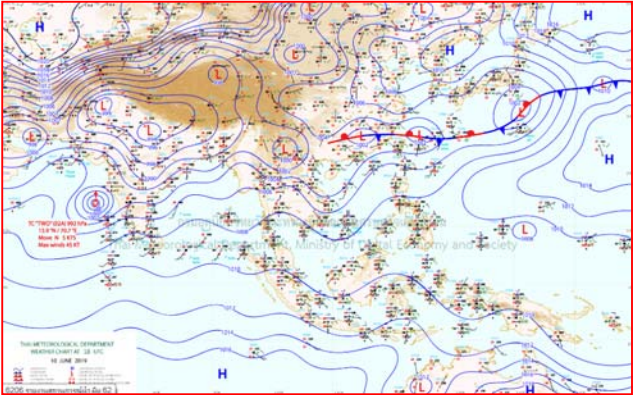
แผนที่อากาศ



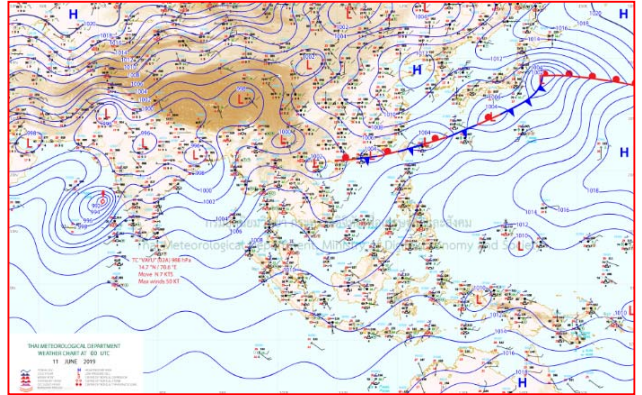
๑๐ มิ.ย. ๖๒ เวลา ๑๓:๐๐ น. ๑



๑๐ มิ.ย. ๖๒ เวลา ๑๕:๐๐ น. ๒



๑๑ มิ.ย. ๖๒ เวลา ๑๖:๐๐ น. ๓



๑๑ มิ.ย. ๖๒ เวลา ๑๗:๐๐ น. ๔



๕ ภาค ระวังน้ำป่า-ท่วมฉับพลัน กทม.ล้นต่อฝนถล่ม ๖๐ %

ประเทศไทยมีฝนตกต่อเนื่อง โดยบริเวณภาคเหนือ ภาคกลาง ภาคตะวันออก และภาคใต้ฝั่งตะวันตก มีฝนตกหนักบางแห่ง ขอให้ประชาชนบริเวณดังกล่าวระวังอันตรายจากฝนตกหนักและฝนที่ตกสะสม ซึ่งอาจทำให้เกิดน้ำท่วมฉับพลันและน้ำป่าไหลหลากได้

สำหรับคลื่นลมบริเวณทะเลอันดามันและอ่าวไทยตอนบนมีกำลังแรงขึ้น โดยบริเวณทะเลอันดามันตอนบน ตั้งแต่จังหวัดภูเก็ตขึ้นไป มีคลื่นสูง ๒-๓ เมตร ขอให้ชาวเรือเดินเรือด้วยความระมัดระวัง และเรือเล็กบริเวณทะเลอันดามันตอนบน ควรงดออกจากฝั่งในระยะ ๑-๒ วันนี้

พยากรณ์อากาศสำหรับประเทศไทยตั้งแต่เวลา ๐๖.๐๐ น. วันนี้ ถึง ๐๖.๐๐ น. วันพรุ่งนี้.

ภาคเหนือ มีเมฆเป็นส่วนมาก กับมีฝนฟ้าคะนอง ร้อยละ ๔๐ ของพื้นที่ และมีฝนตกหนักบางแห่ง บริเวณจังหวัดแม่ฮ่องสอน เชียงใหม่ กำแพงเพชร และตาก อุณหภูมิต่ำสุด ๒๔-๒๖ องศาเซลเซียส อุณหภูมิสูงสุด ๓๕-๓๗ องศาเซลเซียส ลมตะวันตก ความเร็ว ๑๐-๒๐ กม./ชม.

ภาคตะวันออกเฉียงเหนือ มีเมฆบางส่วน กับมีฝนฟ้าคะนอง ร้อยละ ๓๐ ของพื้นที่ ส่วนมากบริเวณจังหวัดเลย ชัยภูมิ นครราชสีมา บุรีรัมย์ สุรินทร์ และศรีสะเกษ อุณหภูมิต่ำสุด ๒๔-๒๖ องศาเซลเซียส อุณหภูมิสูงสุด ๓๔-๓๖ องศาเซลเซียส ลมตะวันตกเฉียงใต้ ความเร็ว ๑๐-๒๐ กม./ชม.

ภาคกลาง มีเมฆเป็นส่วนมาก กับมีฝนฟ้าคะนอง ร้อยละ ๖๐ ของพื้นที่ และมีฝนตกหนักบางแห่ง บริเวณจังหวัดราชบุรี กาญจนบุรี สุพรรณบุรี และอุทัยธานี อุณหภูมิต่ำสุด ๒๓-๒๖ องศาเซลเซียส อุณหภูมิสูงสุด ๓๔-๓๖ องศาเซลเซียส ลมตะวันตกเฉียงใต้ ความเร็ว ๑๐-๒๕ กม./ชม.

ภาคตะวันออก มีฝนฟ้าคะนอง ร้อยละ ๖๐ ของพื้นที่ และมีฝนตกหนักบางแห่ง บริเวณจังหวัดปราจีนบุรี สระแก้ว ชลบุรี ระยอง จันทบุรี และตราด อุณหภูมิต่ำสุด ๒๕-๒๘ องศาเซลเซียส อุณหภูมิสูงสุด ๓๑-๓๕ องศาเซลเซียส ลมตะวันตกเฉียงใต้ ความเร็ว ๒๐-๓๕ กม./ชม. ทะเลมีคลื่นสูงประมาณ ๒ เมตร บริเวณที่มีฝนฟ้าคะนองคลื่นสูงมากกว่า ๒ เมตร

ภาคใต้ (ฝั่งตะวันออก) มีฝนฟ้าคะนอง ร้อยละ ๔๐ ของพื้นที่ ส่วนมากบริเวณจังหวัดเพชรบุรี ประจวบคีรีขันธ์ ชุมพร สุราษฎร์ธานี และนครศรีธรรมราช อุณหภูมิต่ำสุด ๒๔-๒๗ องศาเซลเซียส อุณหภูมิสูงสุด ๓๓-๓๕ องศาเซลเซียส ลมตะวันตกเฉียงใต้ ความเร็ว ๑๕-๓๕ กม./ชม. ทะเลมีคลื่นสูง ๑-๒ เมตร บริเวณที่มีฝนฟ้าคะนองคลื่นสูงมากกว่า ๒ เมตร

ภาคใต้ (ฝั่งตะวันตก) มีฝนฟ้าคะนอง ร้อยละ ๖๐ ของพื้นที่ และมีฝนตกหนักบางแห่ง บริเวณจังหวัดระนอง พังงา และภูเก็ต อุณหภูมิต่ำสุด ๒๔-๒๕ องศาเซลเซียส อุณหภูมิสูงสุด ๒๘-๓๔ องศาเซลเซียส ตั้งแต่จังหวัดภูเก็ตขึ้นมา: ลมตะวันตกเฉียงใต้ ความเร็ว ๒๐-๔๐ กม./ชม. ทะเลมีคลื่นสูง ๒-๓ เมตร บริเวณที่มีฝนฟ้าคะนองคลื่นสูงมากกว่า ๓ เมตร ตั้งแต่จังหวัดกระบี่ลงไป: ลมตะวันตกเฉียงใต้ ความเร็ว ๒๐-๓๕ กม./ชม. ทะเลมีคลื่นสูงประมาณ ๒ เมตร บริเวณที่มีฝนฟ้าคะนองคลื่นสูงมากกว่า ๒ เมตร

กรุงเทพมหานครและปริมณฑล มีเมฆเป็นส่วนมาก กับมีฝนฟ้าคะนอง ร้อยละ ๖๐ ของพื้นที่ และมีฝนตกหนักบางแห่ง ส่วนมากในระหว่างบ่ายถึงค่ำ อุณหภูมิต่ำสุด ๒๕-๒๘ องศาเซลเซียส อุณหภูมิสูงสุด ๓๓-๓๖ องศาเซลเซียส ลมตะวันตกเฉียงใต้ ความเร็ว ๑๐-๓๐ กม./ชม.

เช็ก ๑๔ จุดเสี่ยง น้ำท่วมทุกที ฝนตกหนักเสี่ยง ถ้าไม่เฝ้าระวังน้ำ!

สิ่งที่คนกรุงต้องเผชิญเมื่อฝนตก ไม่ใช่แค่รถติด แต่ยังเป็นปัญหาน้ำท่วม น้ำขังระบายไม่ทัน แม้ว่าฝนจะตกเพียงไม่มาก หลายพื้นที่ก็ท่วมซ้ำๆ ทำเอาปวดหัว ลองมาสำรวจกันซักนิดว่า พื้นที่ใด ที่เป็นจุดเสี่ยง ซึ่งปัญหามาจากหลายปัจจัยทั้งทางกายภาพ ที่ลักษณะของพื้นที่เป็นที่ลุ่มต่ำ และเป็นจุดที่น้ำจะไหลไปรวมกัน ซึ่งที่ผ่านมาพบว่า มีการแก้ปัญหาหลังจากพบปัญหาทางกายภาพดังกล่าว จาก ๑๗ จุด ปัจจุบันมีจุดเสี่ยงเหลือ ๑๔ จุด



โดย ๓ จุด ที่ได้รับการแก้ปัญหาแล้วคือ ๑.ถนนแจ้งวัฒนะ บริเวณวงเวียนหลักสี่ หน้าสน.บางเขน (เขตบางเขน)
๒.ถนนเจริญกรุง จากถนนแปลงนามถึงแยกหมอมี เขตสัมพันธวงศ์ ๓.ถนนเยาวราชฝั่งเหนือ จากถนนทรงสวัสดิ์ถึง
ถนนราชวงศ์ เขตสัมพันธวงศ์ เปลี่ยนจากจุดเสี่ยงเป็นจุดเฝ้าระวัง ซึ่งต้องมีการติดตามสถานการณ์อย่างใกล้ชิด

กรุงเทพมหานคร จึงมีจุดที่ต้องเฝ้าระวังปัญหาน้ำท่วมรวมเป็น ๕๖ จุด และยังคงมีจุดเสี่ยงน้ำท่วม ๑๔ จุด
ประกอบด้วย

- ๑.ถนนแจ้งวัฒนะ จากคลองประปาถึงคลองเปรมประชากร เขตหลักสี่
- ๒.ถนนรัชดาภิเษก ช่วงหน้าธนาคารกรุงเทพ เขตจตุจักร
- ๓.ถนนพหลโยธิน ช่วงหน้าตลาดอมรพันธ์ และแยกเกษตรศาสตร์ เขตจตุจักร
- ๔.ถนนประชากรราษฎร์สาย๒ ช่วงแยกเตาปูน เขตบางซื่อ
- ๕.ถนนราชวิถี ช่วงหน้ามหาวิทยาลัยสวนดุสิตถึงเชิงสะพานกรุงธน เขตดุสิต
- ๖.ถนนพญาไท ช่วงหน้ากรมปศุสัตว์ เขตราชเทวี
- ๗.ถนนศรีอยุธยา ช่วงหน้าสน.พญาไท เขตพญาไท
- ๘.ถนนจันทน์ จากซอยบำเพ็ญกุศลถึงไปรษณีย์ยานนาวา เขตสาทร
- ๙.ถนนสวนพลู จากสาทรใต้-นางลิ้นจี่ เขตสาทร
- ๑๐.ถนนสาธุประดิษฐ์ บริเวณแยกตัดถนนจันทน์ เขตสาทร
- ๑๑.ถนนสุวิทวงศ์ ช่วงจากคลองสามวาถึงคลองแสนแสบ เขตมีนบุรี
๑๒. ถนนเพชรเกษม จากคลองทวีวัฒนาถึงคลองราชมนตรี เขตบางแค
- ๑๓.ถนนหมู่บ้านเศรษฐกิจ จากถนนเพชรเกษมถึงวงเวียนกาญจนาเกษก เขตบางแค
- ๑๔.ถนนบางขุนเทียนชายทะเล จากถนนพระรามที่ ๒ ถึงคลองสะแกงาม เขตบางขุนเทียน

โดยจุดเสี่ยงดังกล่าว เจ้าหน้าที่จะต้องเข้าประจำพื้นที่เพื่อรับมือ เมื่อเรดาห์ฝนตรวจสอบพบล่วงหน้า ๒ ชั่วโมง
สำหรับพยากรณ์อากาศสำหรับประเทศไทยตั้งแต่เวลา ๐๖.๐๐ น. ของวันนี้ (๑๑ มิ.ย.) ถึงเวลา ๐๖.๐๐ น.ของวันที่
๑๒ มิ.ย.นี้ ภาคเหนือ มีเมฆเป็นส่วนมาก กับมีฝนฟ้าคะนอง ร้อยละ ๔๐ ของพื้นที่ และมีฝนตกหนักบางแห่ง บริเวณ
จังหวัดแม่ฮ่องสอน เชียงใหม่ กำแพงเพชร และตาก อุณหภูมิต่ำสุด ๒๔-๒๖ องศาเซลเซียส อุณหภูมิสูงสุด ๓๕-๓๗
องศาเซลเซียส ลมตะวันตก ความเร็ว ๑๐-๒๐ กม./ชม.

