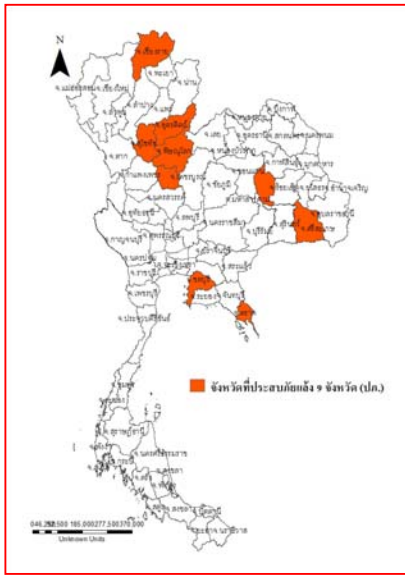




รายงานสถานการณ์น้ำ ศูนย์ป้องกันวิกฤติน้ำ กรมทรัพยากรน้ำ วันพฤหัสบดี ที่ ๑๓ มิถุนายน ๒๕๖๒

สภาวะอากาศ ประเทศไทยตอนบนยังคงมีฝนตกต่อเนื่อง กับมีฝนตกหนักบางแห่งบริเวณภาคเหนือ ภาคกลาง และภาคตะวันออก ส่วนภาคใต้มีฝนน้อยในระยะนี้ ขอให้ประชาชนบริเวณดังกล่าวระวังอันตรายจากฝนตกหนักและฝนที่ตกสะสม ซึ่งอาจทำให้เกิดน้ำท่วมฉับพลันและน้ำป่าไหลหลากได้ โดยเฉพาะบริเวณจังหวัดแม่ฮ่องสอน เชียงใหม่ เชียงราย ลำพูน ลำปาง ตาก ราชบุรี กาญจนบุรี จันทบุรี และตราด สำหรับทะเลอันดามันตอนบนตั้งแต่จังหวัดพังงาขึ้นมาคลื่นสูง ๒-๓ เมตร บริเวณที่มีฝนฟ้าคะนองคลื่นสูงมากกว่า ๓ เมตร ขอให้ชาวเรือเดินเรือด้วยความระมัดระวัง เรือเล็กบริเวณดังกล่าวควรงดออกจากฝั่งในระยะ ๑-๒ วัน



สถานการณ์น้ำ

กรมอุตุนิยมวิทยา เผยภาคเหนือ ภาคกลาง ภาคตะวันออก ระวังน้ำท่วมฉับพลัน กทม.มีฝน ๖๐ %

สุรินทร์ ฝนตกกระหน่ำเขตเทศบาลเมืองสุรินทร์นับชั่วโมง จนเกิดน้ำท่วมขังตามถนน (หมายเหตุ ข้อมูลข่าวจาก เดลินิวส์/สยามรัฐ)

สถานการณ์น้ำต่างประเทศ

จีน ๑๒ มิถุนายน ๒๕๖๒ อุทกภัยในจีน ทำให้มีผู้เสียชีวิตเกือบ ๒๐ คน (หมายเหตุ ข้อมูลข่าวจาก สำนักข่าวไทย <https://tna.mcot.net>)

สถานการณ์น้ำ

ระดับน้ำในแม่น้ำโขง : MRC: Mekong River Commission ณ วันที่ ๑๒ มิถุนายน ๒๕๖๒

สถานี	ระดับตลิ่ง	ระดับน้ำ ๑๐ มิ.ย. ๖๒	ระดับน้ำ ๑๑ มิ.ย. ๖๒	+สูงกว่าตลิ่ง -ต่ำกว่าตลิ่ง	แนวโน้ม
อ.เชียงแสน จ.เชียงราย	๑๒.๘๐	๓.๘๙	๓.๗๕	-๙.๐๕	ลดลง
อ.เชียงคาน จ.เลย	๑๖.๐๐	๗.๒๔	๗.๒๐	-๘.๘๐	ลดลง
อ.เมือง จ.หนองคาย	๑๒.๒๐	๔.๒๓	๔.๑๗	-๘.๐๓	ลดลง
อ.เมือง จ.นครพนม	๑๒.๐๐	๓.๘๖	๓.๗๒	-๘.๒๘	เพิ่มขึ้น
อ.เมือง จ.มุกดาหาร	๑๒.๕๐	๔.๐๑	๓.๘๒	-๘.๖๘	ลดลง
อ.โขงเจียม จ.อุบลราชธานี	๑๔.๕๐	๔.๕๖	๔.๓๓	-๑๐.๑๗	ลดลง

หมายเหตุ : ระดับ (รสม.) ข้อมูลจาก <http://www.dwr.go.th>

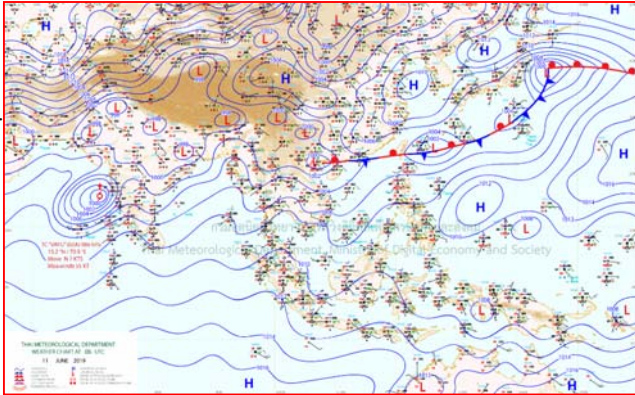
ระดับน้ำ-ลุ่มน้ำเสาบสงขลา ลุ่มน้ำทะเลสาบสงขลา ปัจจุบันสถานการณ์น้ำในลำน้ำโดยทั่วไปอยู่ในภาวะปกติ(ระดับน้ำต่ำกว่าระดับตลิ่งต่ำสุด) สถานการณ์น้ำในลำน้ำส่วนใหญ่มีแนวโน้มเพิ่มขึ้นเนื่องจากฝนที่เพิ่มขึ้นและตกหนักในบางพื้นที่ (ข้อมูลวันที่ ๖ มิ.ย. ๒๕๖๒ ที่มากรมชลประทาน) สถานีคลองลำอ.ศรีนครินทร์ จ.พัทลุง สถานีคลองนุ้ย อ.เมือง จ.พัทลุง สถานีคลองหvae อ.หาดใหญ่จ.สงขลาสถานีคลองอู่ตะเภา อ.สะเดา จ.สงขลาสถานีคลองอู่ตะเภา อ.คลองหอยโข่ง จ.สงขลาสถานีคลองอู่ตะเภา อ.หาดใหญ่ จ.สงขลา วัดปริมาณน้ำได้ ๒๐.๗๔ ๖.๗๖ ๔.๑๗ ๑๑.๑๒ ๒.๗๔ ๐.๕๔ เมตร

ปริมาณน้ำฝนสูงสุด (มม.)

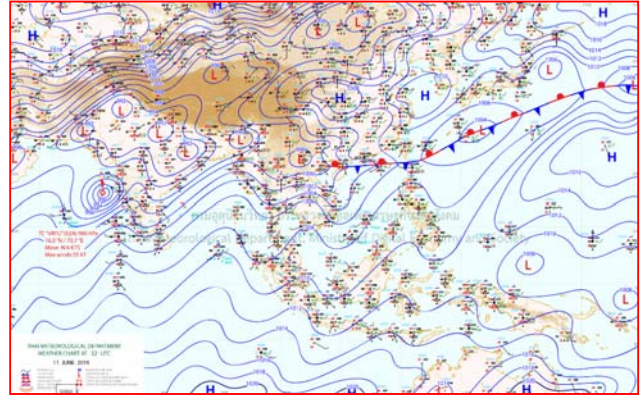
จังหวัด	๗ มิ.ย. ๖๒	๘ มิ.ย. ๖๒	๙ มิ.ย. ๖๒	๑๐ มิ.ย. ๖๒	๑๑ มิ.ย. ๖๒
จ.พิษณุโลก	-	๑๔.๕	๔.๕	๘.๐	-
จ.ร้อยเอ็ด	-	-	-	-	-
จ.ศรีสะเกษ	-	-	-	๑๐.๐	๑๒.๐
จ.นครราชสีมา	-	๗๕.๒	๑๖.๐	๙.๕	๑๓.๒
จ.มหาสารคาม	-	-	-	-	-
จ.ตราด	๖.๕	๘๕.๔	๒๘.๐	๓๙.๗	๑๔๕.๐
จ.ชลบุรี	-	๑๑.๑	๒.๓	๓.๙	๑๐.๒
จ.นครนายก	๗.๘	๗๐.๐	๓๘.๒	๙.๔	๓๒.๒
จ.ปราจีนบุรี	๓๗.๓	๑๔.๐	๘.๐	๒.๓	๒๐.๖
จ.สระแก้ว	-	๓๕.๗	๘๐.๕	๑๗.๓	๙๙.๖
จ.ฉะเชิงเทรา	-	๓.๔	๖๔.๗	๘.๑	๓๕.๓
จ.ระยอง	๒๑.๖	๔.๓	๑๑.๕	๑๕.๓	๑๓.๔
จ.จันทบุรี	-	๗๗.๕	๒๖.๔	๔๓.๘	๓๐.๐
จ.เพชรบุรี	-	-	-	-	๒๕.๘
จ.ประจวบคีรีขันธ์	-	๑๘.๕	๐.๒	๐.๖	๔.๔
จ.ชุมพร	-	๓๐.๑	๒๕.๐	๑๐.๕	๑๑.๙
จ.สุราษฎร์ธานี	-	๒๐.๒	๔๐.๕	๑๒.๖	๔.๐
จ.นครศรีธรรมราช	-	๒๐.๕	๑๓.๗	๑๘.๐	-
จ.พัทลุง	-	๓.๖	-	๑๐.๐	-
จ.สงขลา	-	๗.๙	๒๖.๐	๑๐.๐	๑๗.๖
จ.ปัตตานี	-	๕๖.๘	๖๑.๔	-	๗.๘
จ.ยะลา	-	๔.๕	๒๙.๖	-	๒.๘
จ.นราธิวาส	-	๓๖.๐	๖๓.๔	๖๗.๘	๒๑.๖
จ.ระนอง	-	๖๘.๑	๓๗.๘	๒๘.๖	-
จ.พังงา	-	๔๒.๒	๒๓.๓	๑๔.๑	-
จ.กระบี่	-	๑๓.๙	๕.๖	๑.๒	๙.๐
จ.ภูเก็ต	-	๙๘.๗	๒๓.๘	๑๒.๖	-
จ.ตรัง	-	๑๕.๒	๒๙.๑	๓.๑	-
จ.สตูล	๓๐.๗	๑๐.๒	-	๑๘.๑	-



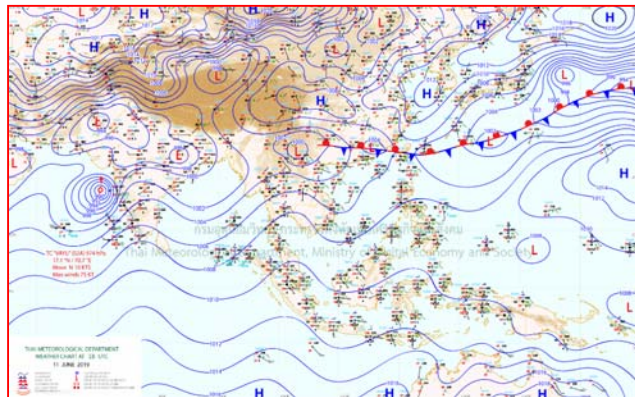
แผนที่อากาศ



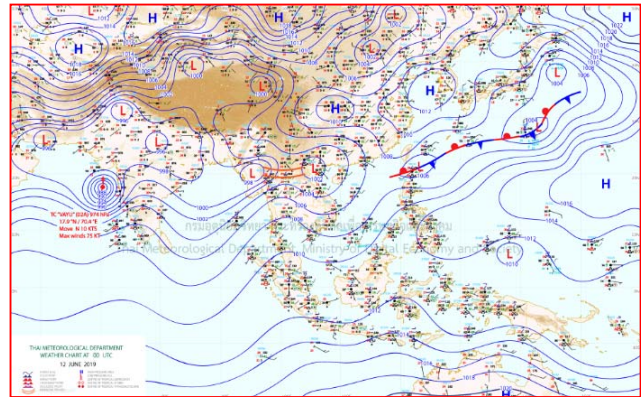
๑๑ มิ.ย. ๖๒ เวลา ๑๓:๐๐ น. ๑



๑๑ มิ.ย. ๖๒ เวลา ๑๖:๐๐ น. ๒



๑๒ มิ.ย. ๖๒ เวลา ๐๑:๐๐ น. ๓



๑๒ มิ.ย. ๖๒ เวลา ๐๗:๐๐ น. ๔



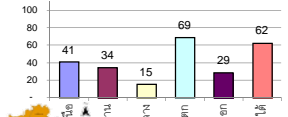
รายงานสรุปสภาพน้ำในอ่างเก็บน้ำขนาดใหญ่และขนาดกลาง

รายงานสถานการณ์ ณ วันที่ 12 มิถุนายน 2562

ปริมาณน้ำในอ่างที่ใช้การได้ในสัปดาห์นี้ + มากกว่า / - น้อยกว่า สัปดาห์ก่อน **336.96** ล้าน ลบ.ม.

สรุปสถานการณ์ปริมาณน้ำในอ่างเก็บน้ำที่ใช้ในทุกกิจกรรมทั่วประเทศ มากกว่าปริมาณน้ำที่เหลือเข้าอ่าง เมื่อเทียบกับสัปดาห์ที่ผ่านมา ควรใช้น้ำอย่างระมัดระวัง

% ปริมาณน้ำรวมแต่ละภาคปัจจุบัน



เปรียบเทียบปริมาณน้ำรวม
ประเทศไทยปัจจุบัน
กับปี 62 และ 61

วันที่ 12 มิถุนายน 2562 เท่ากับ

36,973 ล้าน ลบ.ม. หรือ เท่ากับ

52%

วันที่ 12 มิถุนายน 2561 เท่ากับ

42,587 ล้าน ลบ.ม. หรือ เท่ากับ

60%

ภาค	สถานการณ์ปริมาณน้ำในอ่าง				ปริมาณน้ำ เปลี่ยนแปลง (ล้าน ม.³)	สถานะ
	ล่อง (แห่ง)	คงที่ (แห่ง)	เพิ่มขึ้น (แห่ง)	รวม (แห่ง)		
ภาคเหนือ	4	1	2	7	-226.00	ปริมาณน้ำในอ่างเก็บน้ำลดลง
ภาคตะวันออกเฉียงเหนือ	6	2	4	12	11.00	ปริมาณน้ำในอ่างเก็บน้ำเพิ่มขึ้น
ภาคกลาง	1	1	1	3	-7.00	ปริมาณน้ำในอ่างเก็บน้ำลดลง
ภาคตะวันตก	2	-	-	2	-114.00	ปริมาณน้ำในอ่างเก็บน้ำลดลง
ภาคตะวันออก	5	-	5	10	4.04	ปริมาณน้ำในอ่างเก็บน้ำเพิ่มขึ้น
ภาคใต้	2	-	2	4	-5.00	ปริมาณน้ำในอ่างเก็บน้ำลดลง
รวมทั้งประเทศ	20	4	14	38	-336.96	ปริมาณน้ำในอ่างเก็บน้ำลดลง

สรุปสถานการณ์ปริมาณน้ำในอ่างฯ

คงที่	4	อ่าง
ลดลง	20	อ่าง
เพิ่มขึ้น	14	อ่าง

ภาค อ่างเก็บน้ำ เชื่อม	ความจ ที่ รับก. (ล้าน ม.³)	ปริมาณน้ำ ที่ใช้งานได้ (ล้าน ม.³)	ใช้การ ได้จริง (ล้าน ม.³)	ปริมาณน้ำรวม วันที่ 12 มิถุนายน 2561		ปัจจุบัน วันที่ 12 มิถุนายน 2562				สัปดาห์ก่อน วันที่ 6 มิถุนายน 2562				ปริมาณน้ำ + เพิ่มขึ้น - ลดลง (ล้าน ม.³)	สถานการณ์ ในอ่าง			
				ปริมาณน้ำรวม วันที่ 12 มิถุนายน 2561	%	ปริมาณน้ำรวม	ปริมาณการนำ ใช้การได้จริง	ปริมาณน้ำรวม	ปริมาณการนำ ใช้การได้จริง	ปริมาณน้ำรวม	ปริมาณการนำ ใช้การได้จริง							
ภาคเหนือ (7)																		
1	ภูมิพล (2)	ดาก	13,462	3,800	9,662	7,384	55%	5,604	42%	1,804	13%	5738	43%	1,938	14%	-134.00	ลดลง	
2	สิริกิติ์ (2)	อุดรดิตต์	9,510	2,850	6,660	4,966	52%	3,991	42%	1,141	12%	4083	43%	1,233	13%	-92.00	ลดลง	
3	แม่จัน	เชียงใหม่	265	12	253	140	53%	97	37%	85	32%	98	37%	86	32%	-1.00	ลดลง	
4	แมกวง	เชียงใหม่	263	14	249	70	27%	59	22%	45	17%	58	22%	44	17%	1.00	เพิ่มขึ้น	
5	กัวลม	ลำปาง	106	3	103	67	63%	57	54%	54	51%	56	53%	53	50%	1.00	เพิ่มขึ้น	
6	กัวคอง	ลำปาง	170	6	164	96	56%	71	42%	65	38%	71	42%	65	38%	-	คงที่	
7	แควน้อย	พิษณุโลก	939	43	896	240	26%	185	20%	142	15%	186	20%	143	15%	-1.00	ลดลง	
	แม่มอก		110	16	94	47	43%	37	34%	21	19%	36	33%	20	18%	1.00	เพิ่มขึ้น	
	รวมภาคเหนือ		34,85%	24,825	6,744	18,081	13,010	52%	10,101	41%	3,336	13%	10326	42%	3,562	14%	-226.00	ลดลง
ภาคตะวันออกเฉียงเหนือ (12)																		
8	ห้วยหลวง	อุดรธานี	136	7	129	59	43%	31	23%	24	18%	31	23%	24	18%	-	คงที่	
9	น้ำจืด	สกลนคร	520	45	475	304	58%	247	48%	202	39%	248	48%	203	39%	-1.00	ลดลง	
10	น้ำพอง (2)	สกลนคร	165	8	157	47	28%	54	33%	46	28%	56	34%	48	29%	-2.00	ลดลง	
11	จุฬารัตน์ (2)	ชัยภูมิ	164	37	127	107	65%	77	47%	40	24%	81	49%	44	27%	-4.00	ลดลง	
12	ลุมพินี (2)	ขอนแก่น	2,431	581	1,850	982	40%	606	25%	25	1%	600	25%	19	1%	6.00	เพิ่มขึ้น	
13	ลำปาว	กาฬสินธุ์	1,980	100	1,880	781	39%	581	29%	481	24%	574	29%	474	24%	7.00	เพิ่มขึ้น	
14	ลำตะคอง	นครราชสีมา	314	22	292	198	63%	169	54%	147	47%	170	54%	148	47%	-1.00	ลดลง	
15	ลำพระเพลิง	นครราชสีมา	155	1	154	95	61%	23	15%	22	14%	21	14%	20	13%	2.00	เพิ่มขึ้น	
16	มูลขม	นครราชสีมา	141	7	134	75	53%	43	30%	36	26%	43	30%	36	26%	-	คงที่	
17	ลำแจะ	นครราชสีมา	275	7	268	121	44%	98	36%	91	33%	100	36%	93	34%	-2.00	ลดลง	
18	ลำน้ำพอง	บุรีรัมย์	121	3	118	64	53%	37	31%	34	28%	38	31%	35	29%	-1.00	ลดลง	
19	สิรินธร (2)	อุบลราชธานี	1,966	831	1,135	895	46%	870	44%	39	2%	863	44%	32	2%	7.00	เพิ่มขึ้น	
	รวมภาค ดอน.		11.80%	8,369	1,649	6,720	3,728	45%	2,838	34%	1,187	14%	2825	34%	1,176	14%	11.00	เพิ่มขึ้น
ภาคกลาง (3)																		
20	ป่าสักชลสิทธิ์	ลพบุรี	960	3	957	218	23%	93	10%	90	9%	101	11%	98	10%	-8.00	ลดลง	
21	ห้วยเสลา	อุทัยธานี	160	17	143	83	52%	39	24%	22	14%	39	24%	22	14%	-	คงที่	
22	กระเสียว	สุพรรณบุรี	240	40	200	231	96%	70	29%	30	13%	69	29%	29	12%	1.00	เพิ่มขึ้น	
	รวมภาคกลาง		1.92%	1,360	60	1,300	532	39%	202	15%	142	10%	209	15%	149	11%	-7.00	ลดลง
ภาคตะวันตก (2)																		
23	ศรีนครินทร์ (2)	กาญจนบุรี	17,745	10,265	7,480	14,283	80%	13,788	78%	3,523	20%	13845	78%	3,580	20%	-57.00	ลดลง	
24	วชิราลงกรณ (2)	กาญจนบุรี	8,860	3,012	5,848	4,673	53%	4,456	50%	1,444	16%	4513	51%	1,501	17%	-57.00	ลดลง	
	รวมภาคตะวันตก		37.51%	26,605	13,277	13,328	18,956	71%	18,244	69%	4,967	19%	18358	69%	5,081	19%	-114.00	ลดลง
ภาคตะวันออก (6+4)																		
25	เขื่อนลพบุรี	นครนายก	224	5.00	219	53	24%	26	12%	21	9%	28	13%	23	10%	-2.00	ลดลง	
26	คลองสิชล	ฉะเชิงเทรา	420	30.00	390	215	51%	61	15%	31	7%	66	16%	36	9%	-5.00	ลดลง	
27	บางพระ (3)	ชลบุรี	117	12.00	105	75	64%	44	38%	32	27%	45	38%	33	28%	-1.00	ลดลง	
28	หนองปลาไหล (3)	ระยอง	164	13.75	150	128	78%	94	57%	80	49%	87	53%	73	45%	7.00	เพิ่มขึ้น	
29	ประแสร์ (3)	ระยอง	295	20.00	275	227	77%	124	42%	104	35%	121	41%	101	34%	3.00	เพิ่มขึ้น	
30	มาบประชัน (3)	ระยอง	17	0.72	16	12	73%	10	60%	9	56%	10	61%	9.38	57%	-0.11	ลดลง	
31	หนองค้อ (3)	ระยอง	21	1.00	20	14	65%	6	26%	5	21%	5	25%	4.31	20%	0.25	เพิ่มขึ้น	
32	ดอกกราย (3)	ระยอง	79	3.00	76	45	57%	28	35%	25	31%	27	34%	24.25	31%	0.66	เพิ่มขึ้น	
33	คลองใหญ่ (3)	ระยอง	45	3.00	42	29	64%	29	65%	26	58%	27	60%	24.23	53%	2.23	เพิ่มขึ้น	
34	นคมดินทรจันทรา	ปราจีนบุรี	295	19.00	276	49	17%	57	19%	38	13%	58	20%	39.00	13%	-1.00	ลดลง	
	รวมภาคตะวันออก		2.37%	1,678	107	1,570	848	51%	479	29%	371	22%	475	28%	367	22%	4.04	เพิ่มขึ้น
ภาคใต้ (4)																		
35	แก่งกระจาน	เพชรบุรี	710	65	645	312	44%	283	40%	218	31%	280	39%	215	30%	3.00	เพิ่มขึ้น	
36	ปราณบุรี	ประจวบคีรีขันธ์	391	18	373	264	68%	184	47%	166	42%	191	49%	173	44%	-7.00	ลดลง	
37	รัชชประภา (2)	สุราษฎร์ธานี	5,639	1,352	4,287	3,787	67%	3,678	65%	2,326	41%	3681	65%	2,329	41%	-3.00	ลดลง	
38	บางยาง (2)	ยะลา	1,454	276	1,178	1,150	79%	963	66%	687	47%	961	66%	685	47%	2.00	เพิ่มขึ้น	
	รวมภาคใต้		11.55%	8,194	1,711	6,483	5,513	67%	5,108	62%	3,397	41%	5,113	62%	3,402	42%	-5.00	ลดลง
	รวมทั้งประเทศ		100%(38)	71,031	23,548	47,482	42,587	60%	36,973	52%	13,400	19%	37306	53%	13,737	19%	-336.96	ลดลง

ที่มาข้อมูล : ตารางสรุปสภาพน้ำในอ่างเก็บน้ำขนาดใหญ่ทั่วประเทศ และตารางสรุปสภาพน้ำในอ่างเก็บน้ำภาคตะวันออกเฉียงเหนือ กรมชลประทาน

หมายเหตุ :

- อ่างเก็บน้ำขนาดใหญ่ หมายถึง อ่างเก็บน้ำที่มีความจุตั้งแต่ 100 ล้าน ลบ.ม. ขึ้นไป
- เป็นอ่างเก็บน้ำอยู่ในความรับผิดชอบของการไฟฟ้าฝ่ายผลิตแห่งประเทศไทย(10) นอกนั้นอยู่ในความรับผิดชอบของกรมชลประทาน (28)
- เป็นอ่างเก็บน้ำขนาดกลางที่มีความสำคัญต่อการอุตสาหกรรมและการประปา ของลุ่มน้ำชายฝั่งทะเลตะวันออก
- ที่มา : กรมชลประทาน และการไฟฟ้าฝ่ายผลิตแห่งประเทศไทย
- จังหวัดที่มีอ่างเก็บน้ำขนาดใหญ่มีจำนวน 26 จังหวัด ไม่มี 50 จังหวัด

รศ. นายถิษฐ์ ระเด็นแก้วของอ่าง



ศูนย์เขลชา



ศูนย์ป้องกันกักตุนน้ำ กรมทรัพยากรน้ำ

ลำดับของเขื่อนตามความจ

- ศรีนครินทร์
- ภูมิพล
- สิริกิติ์
- วชิราลงกรณ
- รัชชประภา
- ลุมพินี
- สิรินธร
- บางพระ
- ลำปาว
- ป่าสัก

ลำดับของเขื่อนตามปริมาณน้ำใช้การได้

- ภูมิพล
- ศรีนครินทร์
- สิริกิติ์
- วชิราลงกรณ
- รัชชประภา
- ลำปาว
- ลุมพินี
- บางพระ
- สิรินธร
- ป่าสัก

ภาคเหนือ ภาคกลาง ภาคตะวันออก ระวังน้ำท่วมฉับพลัน กทม.มีฝน ๖๐ %

ประเทศไทยมีฝนตกต่อเนื่อง โดยบริเวณด้านตะวันตกของภาคเหนือ ภาคกลาง และภาคตะวันออก มีฝนตกหนัก บางแห่ง ขอให้ประชาชนบริเวณดังกล่าวระวังอันตรายจากฝนตกหนักและฝนที่ตกสะสม ซึ่งอาจทำให้เกิดน้ำท่วมฉับพลันและน้ำป่าไหลหลากได้ โดยเฉพาะบริเวณจังหวัดแม่ฮ่องสอน ตาก ราชบุรี กาญจนบุรี จันทบุรี และตราด สำหรับคลื่นลมบริเวณทะเลอันดามันและอ่าวไทยตอนบนมีกำลังแรง โดยทะเลอันดามันตอนบนตั้งแต่จังหวัดพังงาขึ้นไป มีคลื่นสูง ๒-๓ เมตร ขอให้ชาวเรือเดินเรือด้วยความระมัดระวัง เรือเล็กบริเวณดังกล่าวควรออกจากฝั่งในระยะ ๑-๒ วันนี้

พยากรณ์อากาศสำหรับประเทศไทย มีเมฆเป็นส่วนมาก กับมีฝนฟ้าคะนอง ร้อยละ ๓๐ ของพื้นที่ และมีฝนตกหนักบางแห่ง บริเวณจังหวัดตราขบุรี และกาญจนบุรี อุณหภูมิต่ำสุด ๒๔-๒๗ องศาเซลเซียส อุณหภูมิสูงสุด ๓๑-๓๔ องศาเซลเซียส ลมตะวันตกเฉียงใต้ ความเร็ว ๑๐-๒๕ กม./ชม.

พยากรณ์อากาศสำหรับประเทศไทยตั้งแต่เวลา ๐๖.๐๐ น. วันนี้ ถึง ๐๖.๐๐ น. วันพรุ่งนี้.

ภาคเหนือ มีเมฆเป็นส่วนมาก กับมีฝนฟ้าคะนอง ร้อยละ ๔๐ ของพื้นที่ และมีฝนตกหนักบางแห่ง บริเวณจังหวัดแม่ฮ่องสอน เชียงใหม่ ตาก และกำแพงเพชร อุณหภูมิต่ำสุด ๒๓-๒๗ องศาเซลเซียส อุณหภูมิสูงสุด ๓๔-๓๖ องศาเซลเซียส ลมตะวันตก ความเร็ว ๑๐-๒๕ กม./ชม.

ภาคตะวันออกเฉียงเหนือ มีเมฆเป็นส่วนมาก กับมีฝนฟ้าคะนอง ร้อยละ ๓๐ ของพื้นที่ ส่วนมากบริเวณจังหวัดหนองคาย บึงกาฬ สกลนคร ชัยภูมิ นครราชสีมา บุรีรัมย์ สุรินทร์ ศรีสะเกษ และอุบลราชธานี อุณหภูมิต่ำสุด ๒๔-๒๗ องศาเซลเซียส อุณหภูมิสูงสุด ๓๔-๓๖ องศาเซลเซียส ลมตะวันตกเฉียงใต้ ความเร็ว ๑๐-๒๐ กม./ชม.

ภาคกลาง มีเมฆเป็นส่วนมาก กับมีฝนฟ้าคะนอง ร้อยละ ๓๐ ของพื้นที่ และมีฝนตกหนักบางแห่ง บริเวณจังหวัดราชบุรี และกาญจนบุรี อุณหภูมิต่ำสุด ๒๔-๒๗ องศาเซลเซียส อุณหภูมิสูงสุด ๓๑-๓๔ องศาเซลเซียสลมตะวันตกเฉียงใต้ ความเร็ว ๑๐-๒๕ กม./ชม.

ภาคตะวันออก มีฝนฟ้าคะนอง ร้อยละ ๖๐ ของพื้นที่ และมีฝนตกหนักบางแห่ง บริเวณจังหวัดระยอง จันทบุรี และตราด อุณหภูมิต่ำสุด ๒๕-๒๘ องศาเซลเซียส อุณหภูมิสูงสุด ๓๑-๓๕ องศาเซลเซียส ลมตะวันตกเฉียงใต้ ความเร็ว ๒๐-๓๕ กม./ชม.ทะเลมีคลื่นสูงประมาณ ๒ เมตร บริเวณที่มีฝนฟ้าคะนองคลื่นสูงมากกว่า ๒ เมตร

ภาคใต้ (ฝั่งตะวันออก) มีฝนฟ้าคะนอง ร้อยละ ๓๐ ของพื้นที่ ส่วนมากบริเวณจังหวัดเพชรบุรี ประจวบคีรีขันธ์ สงขลา ปัตตานี ยะลา และนราธิวาส อุณหภูมิต่ำสุด ๒๔-๒๘ องศาเซลเซียส อุณหภูมิสูงสุด ๓๒-๓๕ องศาเซลเซียส ลมตะวันตกเฉียงใต้ ความเร็ว ๑๕-๓๕ กม./ชม.ทะเลมีคลื่นสูง ๑-๒ เมตร บริเวณที่มีฝนฟ้าคะนองคลื่นสูงมากกว่า ๒ เมตร

ภาคใต้ (ฝั่งตะวันตก) มีฝนฟ้าคะนอง ร้อยละ ๓๐ ของพื้นที่ ส่วนมากบริเวณจังหวัดระนอง พังงา และภูเก็ต อุณหภูมิต่ำสุด ๒๓-๒๕ องศาเซลเซียส อุณหภูมิสูงสุด ๓๒-๓๔ องศาเซลเซียส ตั้งแต่จังหวัดพังงาขึ้นมา: ลมตะวันตกเฉียงใต้ ความเร็ว ๒๐-๔๐ กม./ชม.ทะเลมีคลื่นสูง ๒-๓ เมตร บริเวณที่มีฝนฟ้าคะนองคลื่นสูงมากกว่า ๓ เมตร ตั้งแต่จังหวัดภูเก็ตลงไป: ลมตะวันตกเฉียงใต้ ความเร็ว ๒๐-๓๕ กม./ชม.

ทะเลมีคลื่นสูงประมาณ ๒ เมตร บริเวณที่มีฝนฟ้าคะนองคลื่นสูงมากกว่า ๒ เมตร

กรุงเทพมหานครและปริมณฑล มีเมฆมาก กับมีฝนฟ้าคะนอง ร้อยละ ๖๐ ของพื้นที่ และมีฝนตกหนักบางแห่ง อุณหภูมิต่ำสุด ๒๗-๒๘ องศาเซลเซียส อุณหภูมิสูงสุด ๓๒-๓๔ องศาเซลเซียส ลมตะวันตกเฉียงใต้ ความเร็ว ๑๐-๓๐ กม./ชม.



สุรินทร์ฝนตกกระหน่ำเขตเทศบาลเมืองสุรินทร์นับชั่วโมง จนเกิดน้ำท่วมขังตามถนน

เมื่อเย็นวันนี้ (๑๑ มิ.ย.๖๒) ที่ผ่านมานี้ ได้เกิดฝนตกลงมาอย่างหนักในพื้นที่ของ จ.สุรินทร์ โดยเฉพาะในพื้นที่เขตเทศบาลเมืองสุรินทร์ มีฝนตกหนักต่อเนื่องเป็นเวลานานนับชั่วโมง ทำให้เกิดภาวะน้ำท่วมขังไปตามถนนสายต่างๆ ในเขตเทศบาลเมืองสุรินทร์ การเดินทางด้วยรถจักรยานยนต์ และรถยนต์ ต้องหลีกเลี่ยง หลีกเลี่ยงเส้นทางด้วยกัน เช่นถนนบริเวณหน้าสนามกีฬาศรีณรงค์ ติดคลองส่งน้ำ เจ้าหน้าที่จากองค์การบริหารส่วนตำบลนอกเมือง ต้องเร่งทำการกำจัดส่งอุดตันท่อระบายน้ำ ให้น้ำไหลลงสู่คลองระบายน้ำโดยเร็ว ส่วนถนนหลักเมือง ตั้งแต่หน้าศาลากลางจังหวัด ไปจนถึงตลาดน้อยรื่นรมย์ เพราะน้ำท่วมขัง รถสัญจรอย่างลำบาก รวมไปถึงบริเวณหน้าถนนหน้าตลาดสดเทศบาลเมืองสุรินทร์ เจ้าหน้าที่เทศบาลเมืองสุรินทร์ ได้ออกอำนวยความสะดวก บริการประชาชน ที่สัญจรไปมา เนื่องจากระบายไม่ทัน โดยเจ้าหน้าที่ได้เร่งระบายน้ำที่ท่วมขังนานกว่าชั่วโมง สถานการณ์จึงคลี่คลายลง

สำหรับฝนที่ตกมาในครั้งนี้นับเป็นครั้งแรกที่เข้าสู่ช่วงหน้าฝนที่มีฝนตกหนักลงมาในเขตเทศบาลเมืองสุรินทร์ หลังจากมีอากาศที่ร้อนมานานนับสัปดาห์ อย่างไรก็ตามน้ำที่ท่วมขังตามถนนในครั้งนี้นี้เจ้าหน้าที่ได้เร่งระบายจนลดลงเข้าสู่ภาวะปกติ

๑๒ มิถุนายน ๒๕๖๒ อุทกภัยในจีน ทำให้มีผู้เสียชีวิตเกือบ ๒๐ คน

จีนหัวรายงานอ้างสำนักบริหารงานฉุกเฉินส่วนท้องถิ่นว่า เขตปกครองตนเองกว่างซีซึ่งมีพรมแดนติดกับเวียดนามเผชิญกับฝนตกหนักมาตลอดสัปดาห์ ทำให้น้ำท่วมในเมือง ๖ แห่ง มีผู้เสียชีวิต ๑๒ คน และประชาชนได้รับความเดือดร้อนกว่า ๕๗๐,๐๐๐ คน โดยมีรายงานบ้านเรือนพลังถล่มและพืชไร่เสียหาย สื่อทางการจีนรายงานอ้างสำนักงานอุตุนิยมวิทยาท้องถิ่นคาดว่าจะมีฝนตกหนักไปจนถึงวันพฤหัสบดี ส่วนที่มณฑลหลวงตั้งพื้นที่ใกล้เคียงกันมีรายงานผู้เสียชีวิต ๗ คน และสูญหาย ๑ คนจากฝนตกหนักทำให้ท้องถนนหลายสายพังเสียหาย และบ้านถล่มหลายหลัง

