

สรุปสถานการณ์น้ำของประเทศ วันที่ ๖ ตุลาคม ๒๕๕๙

๑. ฝน การคาดหมายปริมาณฝน (มิลลิเมตร) เดือน ตุลาคม พุทธศักราช และธันวาคม ๒๕๕๙ เปรียบเทียบกับค่าปกติ [ค่าปกติ = ค่าเฉลี่ยฝนในคาบ ๓๐ ปี (๒๕๒๔ - ๒๕๕๓)] มีรายละเอียดตามตาราง

ภาค/เดือน (ปริมาณฝนคาดการณ์)	ตุลาคม ๒๕๕๙		พฤศจิกายน ๒๕๕๙		ธันวาคม ๒๕๕๙	
	ค่าประมาณ (มม.)	ความหมาย	ค่าประมาณ (มม.)	ความหมาย	ค่าประมาณ (มม.)	ความหมาย
เหนือ	๑๐๐ - ๑๕๐ มม.	ใกล้เคียงค่าปกติ	๒๐ - ๕๐ มม.	ใกล้เคียงค่าปกติ	๐ - ๑๐ มม.	ใกล้เคียงค่าปกติ
ตะวันออกเฉียงเหนือ	๑๐๐ - ๑๕๐ มม.	ใกล้เคียงค่าปกติ	๑๕ - ๓๐ มม.	ใกล้เคียงค่าปกติ	๐ - ๑๐ มม.	ใกล้เคียงค่าปกติ
กลาง	๑๖๐ - ๒๐๐ มม.	ใกล้เคียงค่าปกติ	๓๐ - ๕๐ มม.	ใกล้เคียงค่าปกติ	๐ - ๑๐ มม.	ใกล้เคียงค่าปกติ
ตะวันออกเฉียงเหนือ	๒๐๐ - ๒๕๐ มม.	ใกล้เคียงค่าปกติ	๕๐ - ๖๐ มม.	ใกล้เคียงค่าปกติ	๐ - ๑๐ มม.	ใกล้เคียงค่าปกติ
ภาคใต้ฝั่งตะวันออก	๒๓๐ - ๒๘๐ มม.	ใกล้เคียงค่าปกติ	๓๕๐ - ๔๕๐ มม.	สูงกว่าค่าปกติเล็กน้อย	๒๓๐ - ๒๘๐ มม.	สูงกว่าค่าปกติเล็กน้อย
ภาคใต้ฝั่งตะวันตก	๓๖๐ - ๔๖๐ มม.	สูงกว่าค่าปกติเล็กน้อย	๑๙๐ - ๒๕๐ มม.	สูงกว่าค่าปกติเล็กน้อย	๖๐ - ๙๐ มม.	ใกล้เคียงค่าปกติ
กรุงเทพฯ และปริมณฑล	๒๗๐ - ๓๒๐ มม.	ใกล้เคียงค่าปกติ	๕๐ - ๖๐ มม.	ใกล้เคียงค่าปกติ	๐ - ๑๐ มม.	ใกล้เคียงค่าปกติ

ที่มาข้อมูล : กรมอุตุนิยมวิทยา เขตรอบภาค ๓ เดือน (http://www.tmd.go.th/month_forecast.php)

ปริมาณฝน ณ วันที่ ๕ ตุลาคม ๒๕๕๙	หน่วย	เหนือ	กลาง	ตะวันออกเฉียงเหนือ	ตะวันออก	ใต้	ทั้งประเทศ
ฝนสูงสุด ๒๔ ชม.	มม.	๔๑.๒	๗๐.๘	๔๑.๒	๙.๕	๓๐.๗	๗๐.๘
สถานีอุตุนิยมวิทยา		กำแพงเพชร	สมุทรปราการ สกษ.	ท่าตูม สุรินทร์	ห้วยโป่ง สกษ.	เพชรบุรี	สมุทรปราการ สกษ.
ฝนสะสมปี ๕๘	มม.	๘๙๙.๓ + ๒๒๗.๔	๙๙๐.๑ - ๑๓.๘	๑๐๗๒.๐ + ๒๒๒.๘	๑๕๖๙.๖ + ๑๗๗.๘	๑๒๕๗.๖ + ๓๓.๘	๑๑๐๐.๗ + ๑๗๕.๒
ฝนสะสมปี ๕๙	มม.	๑๑๒๖.๗ + ๒๐%	๙๗๖.๓ - ๑%	๑๒๙๔.๘ + ๗๗.๒%	๑๖๔๗.๕ + ๑๑%	๑๒๙๑.๔ + ๓%	๑๒๗๕.๘ + ๑๔%
ฝนสะสม ๓๐ ปี	มม.	๑๐๘๑.๗	๑๐๖๙.๙	๑๒๗๙.๕	๑๖๓๑.๓	๑๕๗๐.๔	๑๒๗๘.๐

ที่มาข้อมูล : กรมอุตุนิยมวิทยา สรุปลักษณะอากาศรายวัน (<http://www.tmd.go.th/climate/climate.php>)

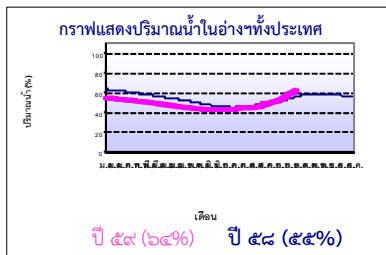
ปริมาณฝนสูงสุด ๒๔ ชม.เพิ่มเติม กรมอุตุนิยมวิทยาได้รายงานเพิ่มเติมโดยการบันทึกของเจ้าหน้าที่เป็นรายวัน ณ เวลา ๐๗.๐๐ น.ของวันนี้ ปริมาณฝนสูงสุดวันนี้เท่ากับ ๘๙.๕ มม. ที่ อ.วัดสิงห์ จ.ชัยนาท

๒. น้ำในอ่างเก็บน้ำขนาดใหญ่



ปริมาณน้ำในอ่าง	หน่วย	เหนือ	กลาง	ต.เฉียงเหนือ	ตะวันออก	ตะวันตก	ใต้	ทั้งประเทศ
น้ำในอ่างปี ๕๘	ล้าน(ลบ.ม)	๙,๗๓๘	๔๑๗	๓,๔๕๔	๗๘๓	๑๘,๐๒๒	๖,๔๕๒	๓๘,๙๖๒
	%	๓๙%	๓๑%	๔๑%	๖๔%	๖๘%	๗๙%	๕๕%
น้ำในอ่างปี ๕๙	ล้าน(ลบ.ม)	๑๔,๖๑๓ + ๒๐%	๑,๑๐๕ + ๕๐%	๕,๒๐๕ + ๒๑%	๗๐๓ - ๖%	๑๗,๘๖๖ - ๑%	๕,๓๑๑ - ๑๔%	๔๔,๘๖๓ + ๙%
๕ ต.ค. ๕๙	%	๕๙%	๘๑%	๖๒%	๕๘%	๖๗%	๖๕%	๖๔%
น้ำในอ่างปี ๕๙	ล้าน(ลบ.ม)	๒๒,๒๔๓ - ๓๕%	๑,๑๓๙ - ๓%	๕,๔๒๗ - ๙%	๙๔๐ - ๒๑%	๒๔,๗๔๐ - ๒๖%	๖,๙๓๒ - ๒๐%	๖๑,๔๒๑ - ๒๖%
๕ ต.ค. ๕๙	%	๙๔%	๘๔%	๗๑%	๘๗%	๙๓%	๘๕%	๘๐%

ที่มาข้อมูล : กรมชลประทาน ตารางสรุปข้อมูลอ่างเก็บน้ำทั่วประเทศ (http://water.rid.go.th/flood/flood/res_table.htm)



หมายเหตุ ๑. อ่างที่มีปริมาณน้ำต่ำกว่า ๕๐% ของความจุมี ๑๔ อ่าง คือ ๑.ปรางบุรี (๑๖%) ๒.ตาตะคอง (๒๖%) ๓.บางกลาง (๒๗%) ๔.ลำพระเพลิง (๒๘%) ๕.แก่งกระจาน (๓๐%) ๖.แม่กวาง (๓๔%) ๗.ลำแจะ (๓๖%) ๘.น้ำพุง (๓๙%) ๙.หนองปลาไหล (๓๙%) ๑๐.มูลบน (๔๕%) ๑๑.ภูมิพล (๔๖%) ๑๒.บางพระ (๔๗%) ๑๓.ลำนางรอง (๔๗%) ๑๔.คลองสิียด (๔๙%) ๒. อ่างที่มีปริมาณน้ำเก็บกักตั้งแต่ ๘๐% ของความจุ มี ๕ อ่าง ได้แก่ ๑.แควน้อย (๘๐%) ๒.รัชชประภา (๘๒%) ๓.ขุนด่าน (๘๕%) ๔.ป่าสัก (๘๙%) ๕.กัวคอง (๙๘%)

๓. สรุปสถานการณ์น้ำในแม่น้ำและลุ่มน้ำสายสำคัญ

๓.๑ สรุปสถานการณ์น้ำทั่วประเทศ (ศูนย์ประมวลวิเคราะห์สถานการณ์น้ำ กรมชลประทาน) (๕ ต.ค.) : สถานีนน้ำท่าที่อยู่ในเกณฑ์น้ำน้อย ได้แก่ สถานี P.๗A จ.กำแพงเพชร, สถานี P.๑๗ จ.นครสวรรค์, สถานี Y.๑ C จ.แพร่, สถานี N.๑ จ.น่าน, สถานี X.๑๕๘ จ.ชุมพร และสถานี X.๑๙๙A จ.นราธิวาส **สถานีนน้ำท่าที่อยู่ในเกณฑ์ปกติ** ได้แก่ สถานี P.๑ จ.เชียงใหม่, สถานี W.๔ A จ.ตาก, , สถานี Y.๑๖ จ.พิษณุโลก, สถานี N.๕A จ.พิษณุโลก, สถานี Kgt.๑๐ จ.สระแก้ว และสถานี Kgt.๓ จ.ปราจีนบุรี **สถานีนน้ำท่าที่อยู่ในเกณฑ์น้ำมาก** ได้แก่ สถานี N.๑๗ จ.นครสวรรค์, สถานี M.๖A จ.บุรีรัมย์, สถานี M.๗ จ.อุบลราชธานี และสถานี X.๓๗A จ.สุราษฎร์ธานี **สถานีนที่อยู่ในเกณฑ์น้ำท่วม** ได้แก่ สถานี M.๙ จ.ศรีสะเกษ **แนวโน้มระดับน้ำ** แม่น้ำป่าสัก แม่น้ำวัง แม่น้ำน่าน แม่น้ำมูล แม่น้ำพระสึง แม่น้ำท่าตะเภา แม่น้ำตาปี และแม่น้ำโขง-กล มีแนวโน้มระดับน้ำเพิ่มขึ้น แม่น้ำยม และแม่น้ำบางปะกง มีแนวโน้มระดับน้ำ

๓.๒.๑) สำนักวิจัย พัฒนา และอุทกวิทยา :

- **สถานการณ์น้ำในแม่น้ำ โขง (ที่มาข้อมูล :** สรุปสถานการณ์น้ำประจำวัน : ศูนย์ประมวลวิเคราะห์สถานการณ์น้ำ กรมชลประทาน) ระดับน้ำแม่น้ำโขง ณ วันที่ ๕ ตุลาคม ๒๕๕๙ ที่สถานีเชียงแสน เชียงคาน หนองคาย นครพนม มุกดาหาร และโขงเจียม วัดได้ ๓.๔๖, ๘.๖๖, ๖.๓๖, ๖.๑๓, ๖.๙๑ และ ๗.๖๑ เมตร ตามลำดับ เปรียบเทียบกับตลิ่ง มีค่าเท่ากับ -๙.๓๔, -๗.๓๔, -๕.๘๔, -๖.๓๗, -๕.๐๙ และ -๖.๘๙ เมตร ตามลำดับ **แนวโน้มระดับน้ำท่า** สถานีเชียงคาน นครพนม หนองคาย และโขงเจียม มีแนวโน้มระดับน้ำลดลง สถานีเชียงแสน และมุกดาหาร มีแนวโน้มระดับน้ำเพิ่มขึ้น

- **ระบบปฏิบัติการฝายระวัง และเตือนภัยล่วงหน้า** - ดินถล่ม (Early Warning) (๕ ต.ค.) : สถานีเตือนภัยระดับฝายระวัง ได้แก่ **จ.นครสวรรค์** ที่บ้านตลิ่งสูง ต.แม่เลย์ อ.แม่แก้ว เตือนด้วยน้ำฝน ฝนสะสม ๑๒ ชม. ณ เวลา ๐๙.๕๕ น. เท่ากับ ๑๐๕.๕ มม.

๓.๒.๒) ศูนย์ป้องกันวิกฤติน้ำ : ระบบติดตามและเฝ้าระวังสถานการณ์น้ำ

- **โครงการสำรวจติดตั้งระบบตรวจวัดสถานภาพน้ำทางไกลอัตโนมัติ (ในลุ่มน้ำ)**

- **รายงานสถานการณ์สถานีโทรมาตรลุ่มน้ำทะเลสาบสงขลา (ณ วันที่ ๕ ต.ค.๕๙)** ลุ่มน้ำทะเลสาบสงขลา ปัจจุบันสถานการณ์น้ำในลำน้ำโดยทั่วไปยังคงอยู่ในภาวะปกติ (ระดับน้ำต่ำกว่าระดับตลิ่งต่ำสุด) ระดับน้ำในลำน้ำส่วนใหญ่มีแนวโน้มลดลง

๖. **คาดการณ์สภาพอากาศ ๗ วัน (กรมอุตุนิยมวิทยา)** ในช่วงวันที่ ๕-๑๑ ต.ค. ประเทศไทยยังคงมีฝนตกต่อเนื่อง กับมีฝนตกหนักบางแห่งบริเวณภาคกลาง ภาคตะวันออก และภาคใต้ฝั่งตะวันตก เว้นแต่ภาคเหนือตอนบนและภาคตะวันออกเฉียงเหนือตอนบน มีแนวโน้มปริมาณฝนลดลง สำหรับกรุงเทพมหานครและปริมณฑลมีฝนตกต่อเนื่อง กับมีฝนตกหนักบางแห่ง

๗. **พื้นที่ที่ควรเฝ้าระวังเดือนกัญชุกฤติน้ำ(น้ำท่วม ภัยแล้ง) :** NASA (๒๔ ชั่วโมง): รายงานพื้นที่ที่อาจเกิดน้ำท่วม (๕ ต.ค.) ได้แก่ ภาคเหนือ คือ จ.ตาก สุโขทัย พิษณุโลก กำแพงเพชร และเพชรบูรณ์ ภาคกลาง คือ จ.นครสวรรค์ อุทัยธานี สุพรรณบุรี อ่างทอง สิงห์บุรี ลพบุรี สระบุรี กาญจนบุรี และราชบุรี ภาคตะวันออกเฉียงเหนือ คือ จ.ชัยภูมิ นครราชสีมา สุรินทร์ ร้อยเอ็ด ศรีสะเกษ อำนาจเจริญ และอุบลราชธานี ภาคตะวันออก คือ จ.จันทบุรี ภาคใต้ คือ จ.เพชรบุรี และนราธิวาส

