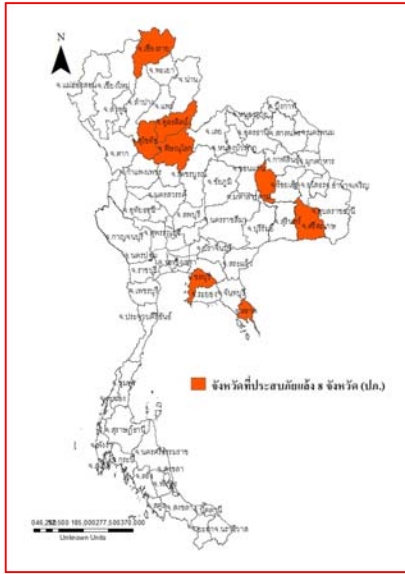




รายงานสถานการณ์น้ำ
ศูนย์ป้องกันวิกฤติน้ำ กรมทรัพยากรน้ำ
วันศุกร์ ที่ ๑๔ มิถุนายน ๒๕๖๒

สภาวะอากาศ ประเทศไทยตอนบนยังคงมีฝนฟ้าคะนองเกิดขึ้น กับมีฝนตกหนักบางแห่งบริเวณภาคเหนือ ภาคตะวันออกเฉียงเหนือ และภาคตะวันออก ส่วนภาคใต้ยังคงมีฝนน้อยในระยะนี้ ขอให้ประชาชนบริเวณดังกล่าวระวังอันตรายจากฝนตกหนักและฝนที่ตกสะสม ซึ่งอาจทำให้เกิดน้ำท่วมฉับพลันและน้ำป่าไหลหลากได้ โดยเฉพาะบริเวณจังหวัดแม่ฮ่องสอน เชียงใหม่ ตาก เลย หนองคาย อุดรธานี จันทบุรี และตราด สำหรับทะเลอันดามันมีคลื่นสูงประมาณ ๒ เมตร ขอให้ชาวเรือบริเวณดังกล่าวเดินเรือด้วยความระมัดระวัง



สถานการณ์น้ำ

กรมอุตุนิยมวิทยา เผยรับมือทั่วไทยฝนกระหน่ำ คณกรม.ทำใจตก ๔๐ เปอร์เซ็นต์

(หมายเหตุ ข้อมูลข่าวจาก เดลินิวส์)

สถานการณ์น้ำต่างประเทศ

สถานการณ์น้ำ

ระดับน้ำในแม่น้ำโขง : MRC: Mekong River Commission ณ วันที่ ๑๓ มิถุนายน ๒๕๖๒

สถานี	ระดับตลิ่ง	ระดับน้ำ ๑๑ มิ.ย. ๖๒	ระดับน้ำ ๑๒ มิ.ย. ๖๒	+สูงกว่าตลิ่ง -ต่ำกว่าตลิ่ง	แนวโน้ม
อ.เชียงแสน จ.เชียงราย	๑๒.๘๐	๓.๗๕	๓.๖๑	-๙.๑๙	ลดลง
อ.เชียงคาน จ.เลย	๑๖.๐๐	๗.๒๐	๗.๐๖	-๘.๙๔	ลดลง
อ.เมือง จ.หนองคาย	๑๒.๒๐	๔.๑๗	๔.๑๑	-๘.๐๙	ลดลง
อ.เมือง จ.นครพนม	๑๒.๐๐	๓.๗๒	๓.๖๔	-๘.๓๖	ลดลง
อ.เมือง จ.มุกดาหาร	๑๒.๕๐	๓.๘๒	๓.๗๒	-๘.๗๘	ลดลง
อ.โขงเจียม จ.อุบลราชธานี	๑๔.๕๐	๔.๓๓	๔.๑๘	-๑๐.๓๒	ลดลง

หมายเหตุ : ระดับ (รสม.) ข้อมูลจาก <http://www.dwr.go.th>

ระดับน้ำ-ลุ่มน้ำเสาะบางสงขลา ลุ่มน้ำทะเลสาบสงขลา ปัจจุบันสถานการณ์น้ำในลำน้ำโดยทั่วไปอยู่ในภาวะปกติ(ระดับน้ำต่ำกว่าระดับตลิ่งต่ำสุด) สถานการณ์น้ำในลำน้ำส่วนใหญ่มีแนวโน้มเพิ่มขึ้นเนื่องจากฝนที่เพิ่มขึ้นและตกหนักในบางพื้นที่ (ข้อมูลวันที่ ๖ มิ.ย. ๒๕๖๒ ที่มากรมชลประทาน) สถานีคลองลำอ.ศรีนครินทร์ จ.พัทลุง สถานีคลองนุ้ย อ.เมือง จ.พัทลุง สถานีคลองห้วย อ.หาดใหญ่จ.สงขลาสถานีคลองอู่ตะเภา อ.สะเตา จ.สงขลาสถานีคลองอู่ตะเภา อ.คลองหอยโข่ง จ.สงขลาสถานีคลองอู่ตะเภา อ.หาดใหญ่ จ.สงขลา วัดปริมาณน้ำได้ ๒๐.๗๔ ๖.๗๖ ๔.๑๗ ๑๑.๑๒ ๒.๗๔ ๐.๕๔ เมตร

สถานีตรวจวัดระดับน้ำ (CCTV) ณ วันที่ ๑๓ มิถุนายน ๒๕๖๒ การตรวจวัดระดับน้ำจากกล้อง (CCTV) ระดับน้ำส่วนใหญ่ อยู่ในเกณฑ์ปกติ

ลำดับที่	จังหวัด	สถานที่ตั้งกล้อง	แม่น้ำ/คูน้ำ	วิกฤติ	วิกฤติ	ระดับน้ำ (ม.รทก.)			สถานการณ์	หมายเหตุ
				น้ำแข็ง	น้ำท่วม	พ.ศ.2562				
				ระดับน้อยกว่า	ระดับมากกว่า	11 มิ.ย. 62	12 มิ.ย. 62	13 มิ.ย. 62		
1	จ.แพร่	สะพานมหาโพธิ์ อ.เมือง	ยม	143.18	152.33	144.00	144.00	144.00	น้ำน้อย	↔
2	จ.สุโขทัย	สะพานศรีรัตนคัย อ.เมือง	ยม	60.14	71.78	N/A	N/A	N/A	น้ำปกติ	↔
3	จ.สุโขทัย	สะพานพระเมรุมาศ อ.เมือง	ยม	42.48	48.59	44.10	44.40	44.60	น้ำน้อย	↑
4	จ.พิษณุโลก	สะพานบางระเกะ อ.บางระเกะ	ยม	31.73	37.23	N/A	N/A	N/A	น้ำปกติ	↔
5	จ.พิจิตร	สะพานโพทะเล อ.โพทะเล	ยม	22.58	30.63	26.00	26.10	26.10	น้ำปกติ	↔
6	จ.พิษณุโลก	ไนท์บาซาร์ อ.เมือง	น่าน	37.33	45.04	N/A	N/A	N/A	น้ำปกติ	↔
7	จ.นครสวรรค์	วัดเกษไชโยเหนือ อ.ชุมแสง	น่าน	18.73	25.60	N/A	N/A	N/A	น้ำปกติ	↔
8	จ.นครสวรรค์	บ้านทับกฤช อ.ชุมแสง (ทับกฤชใต้)	น่าน	-	26.16	N/A	N/A	N/A	น้ำปกติ	↔
9	จ.อุตรดิตถ์	สะพานท่าเสา อ.เมือง	น่าน	49.22	56.91	N/A	N/A	N/A	น้ำปกติ	↔
10	จ.น่าน	สะพานนครนันทพัฒนา อ.เมือง	น่าน	192.17	197.73	N/A	N/A	N/A	น้ำปกติ	↔
11	จ.พิจิตร	สะพานเมืองโพธิ์ อ.บางมูลนาก	น่าน	18.19	27.23	6.15	5.80	5.40	น้ำน้อย	↓
12	จ.พิษณุโลก	สะพานสุพรรณภูมิ อ.เมือง	น่าน	33.98	44.52	36.50	36.00	36.00	น้ำน้อย	↔
13	จ.อุตรธานี	สถานีวิทยุหลวง อ.เมือง	โขง	-	-	167.40	167.40	167.30	น้ำปกติ	↓
14	จ.เลย	สถานีแม่น้ำเลย อ.เมือง	โขง	-	-	230.80	230.70	230.80	น้ำปกติ	↑
15	จ.ชัยภูมิ	สถานีหัวฝาย อ.แรมสาบ	แรมสาบ/โขง	395.79	396.50	N/A	N/A	N/A	น้ำปกติ	↔
16	จ.หนองคาย	สวนสนุกหนองคาย อ.เมือง	โขง	157.85	166.70	N/A	N/A	N/A	น้ำปกติ	↔
17	จ.หนองคาย	วัดทุ่งธาตุ อ.โพนพิสัย	ห้วยหลวง/โขงสีฐาน	150.50	159.43	N/A	N/A	N/A	น้ำปกติ	↔
18	จ.นครพนม	บ้านคลองปากน้ำ อ.ท่าอุเทน	น้ำสงคราม/โขงสีฐาน	133.42	141.02	N/A	N/A	N/A	น้ำปกติ	↔
19	จ.นครราชสีมา	ร.ร.เทศบาล 4 อ.เมือง	ลำตะคอง/มูล	174.60	178.00	176.80	176.80	176.70	น้ำน้อย	↓
20	จ.บุรีรัมย์	สตึก อ.สตึก	มูล	123.13	128.76	N/A	N/A	N/A	น้ำปกติ	↔
21	จ.สิงห์บุรี	เชิงสะพานสิงห์บุรี อ.เมือง	เจ้าพระยา	3.45	11.50	N/A	N/A	N/A	น้ำน้อย	↔
22	จ.อ่างทอง	บ้านยาฉิม อ.โพธิ์ทอง	เจ้าพระยา	-	9.11	N/A	N/A	N/A	น้ำปกติ	↔
23	จ.พจนครหรืออยุธยา	บ้านป้อม อ.พจนครหรืออยุธยา	เจ้าพระยา	-	-	7.60	7.70	7.84	น้ำปกติ	↑
24	จ.พจนครหรืออยุธยา	อ.เสนา	น้อย/เจ้าพระยา	2.00	5.00	0.90	1.10	1.10	น้ำปกติ	↔
25	จ.อุทัยธานี	เชิงสะพานสิริรักษ์ อ.เมือง	สะแกกรัง	15.16	19.90	5.50	5.50	5.50	น้ำปกติ	↔
26	จ.อุทัยธานี	อุทัยใหม่ อ.เมือง	สะแกกรัง	-	-	15.50	15.50	15.50	น้ำปกติ	↔
27	จ.พจนครหรืออยุธยา	สะพานปรีดี อ.พจนครหรืออยุธยา	เจ้าพระยา	-	-	-0.60	-0.50	-0.40	น้ำปกติ	↑
28	จ.สมุทรปราการ	สะพานข้ามแม่น้ำท่าจีน 3 อ.เมือง	ท่าจีน	-5.11	0.57	-0.49	-0.74	-1.34	น้ำปกติ	↓
29	จ.นครปฐม	สะพานบุญรัตนประยูร อ.สามพราน	ท่าจีน	-5.59	-0.30	0.08	0.08	0.08	น้ำปกติ	↔
30	จ.นครปฐม	สะพานหลวงพ่อบึง อ.นครไชยศรี	ท่าจีน	-3.16	2.21	0.85	0.81	0.85	น้ำปกติ	↑
31	จ.นครปฐม	สะพานข้ามแม่น้ำท่าจีน ทางหลวง 306 อ.บางเลน	ท่าจีน	-4.57	0.21	-0.54	-0.54	-0.54	น้ำน้อย	↔
32	จ.สุพรรณบุรี	สะพานวัดพระรูป อ.เมือง	ท่าจีน	-1.26	2.75	0.8	0.70	0.80	น้ำน้อย	↑
33	จ.สุพรรณบุรี	สะพานข้ามแม่น้ำท่าจีน ทางหลวง 306 อ.บางเลน	ท่าจีน	1.55	5.18	N/A	N/A	N/A	น้ำปกติ	↔
34	จ.ชัยนาท	สะพานสามง่าม-ท่าโกโบสถ์ อ.หันคา	ท่าจีน	10.69	12.83	11.92	11.92	11.62	น้ำปกติ	↓
35	จ.ฉะเชิงเทรา	เชิงสะพานฉะเชิงเทรา อ.เมือง	บางประกง	-0.01	1.90	N/A	N/A	N/A	น้ำปกติ	↔
36	จ.สิงห์บุรี	ตรงข้ามวัดจินตนากรม อ.เมือง	เจ้าพระยา/คลองทะเลตะวันออก	0.20	3.73	N/A	N/A	N/A	น้ำปกติ	↔
37	จ.ประจวบคีรีขันธ์	ร.ร.อบบางสะพาน อ.บางสะพาน	คลองบางสะพาน/ชายฝั่งทะเลตะวันตก	-	3.30	-0.05	-0.05	0.00	น้ำปกติ	↑
38	จ.สงขลา	สถานีคลองอู่ตะเภาคลอง อ.หาดใหญ่	ทะเลสาบสงขลา	-	-	0.30	0.44	0.20	น้ำปกติ	↓
39	จ.พัทลุง	สถานีคลองทะเลโหนด อ.ตะโหมด	ทะเลสาบสงขลา	-	-	N/A	N/A	N/A	น้ำปกติ	↔
40	จ.พัทลุง	สถานีลำปำ อ.เมือง	ทะเลสาบสงขลา	-	-	-0.80	-0.80	-0.80	น้ำปกติ	↔
41	จ.ชัยภูมิ	อุทกวิทยาเขียงแสน อ.เขียงแสน	-	-	-	N/A	N/A	N/A	น้ำปกติ	↔
42	จ.เลย	สถานีแม่น้ำโขง (MRC) สีองสาน อ.สีองสาน	โขง	-	-	7.10	7.00	6.80	น้ำปกติ	↓
43	จ.อุบลราชธานี	สถานีแม่น้ำโขง (MRC) โขงสิม อ.โขงสิม	-	-	-	N/A	N/A	N/A	น้ำปกติ	↔
44	จ.นครสวรรค์	บ้านบางแก้ว อ.บรรพตพิสัย	ปิง-วัง-สะแกกรัง-ป่าสัก	-	-	37.47	37.37	37.37	น้ำปกติ	↔
45	จ.ตาก	บ้านปากเรือหรือห้วยจี่ อ.บ้านตาก	ปิง-วัง-สะแกกรัง-ป่าสัก	-	-	117.77	117.77	117.77	น้ำปกติ	↔
46	จ.เพชรบูรณ์	บ้านจางวาง อ.หล่มสัก	ปิง-วัง-สะแกกรัง-ป่าสัก	-	-	130.40	130.15	130.40	น้ำปกติ	↑
47	จ.เพชรบูรณ์	แม่น้ำป่าสักที่ อ.เมืองเพชรบูรณ์	ปิง-วัง-สะแกกรัง-ป่าสัก	-	-	111.10	111.00	110.90	น้ำปกติ	↓
48	จ.สระบุรี	แม่น้ำป่าสักที่ อ.เสาไห้	ปิง-วัง-สะแกกรัง-ป่าสัก	-	-	6.80	6.90	6.90	น้ำปกติ	↔
49	จ.สระบุรี	แม่น้ำป่าสักที่ อ.แก่งคอย	ปิง-วัง-สะแกกรัง-ป่าสัก	-	-	7.48	7.48	7.48	น้ำปกติ	↔

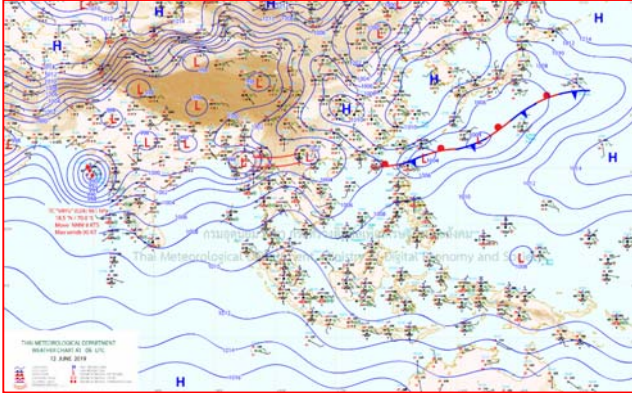


ปริมาณน้ำฝนสูงสุด (มม.)

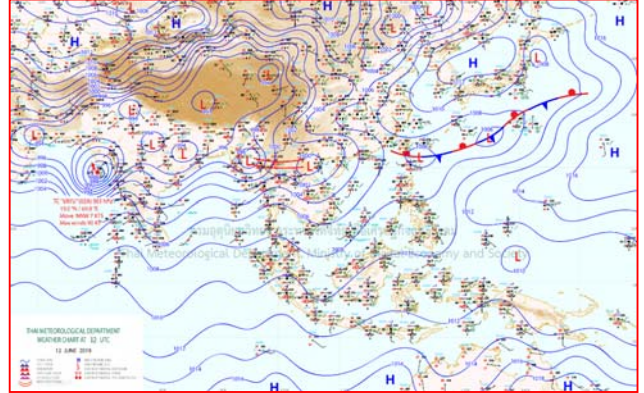
จังหวัด	๘ มิ.ย. ๖๒	๙ มิ.ย. ๖๒	๑๐ มิ.ย. ๖๒	๑๑ มิ.ย. ๖๒	๑๒ มิ.ย. ๖๒
จ.พิษณุโลก	๑๔.๕	๔.๕	๘.๐	-	-
จ.ร้อยเอ็ด	-	-	-	-	๑๓.๑
จ.ศรีสะเกษ	-	-	๑๐.๐	๑๒.๐	-
จ.นครราชสีมา	๗๕.๒	๑๖.๐	๙.๕	๑๓.๒	๑๐.๐
จ.มหาสารคาม	-	-	-	-	๗.๐
จ.ตราด	๘๕.๔	๒๘.๐	๓๙.๗	๑๔๕.๐	-
จ.ชลบุรี	๑๑.๑	๒.๓	๓.๙	๑๐.๒	๓๐.๓
จ.นครนายก	๗๐.๐	๓๘.๒	๙.๔	๓๒.๒	๔.๖
จ.ปราจีนบุรี	๑๔.๐	๘.๐	๒.๓	๒๐.๖	-
จ.สระแก้ว	๓๕.๗	๘๐.๕	๑๗.๓	๙๙.๖	-
จ.ฉะเชิงเทรา	๓.๔	๖๔.๗	๘.๑	๓๕.๓	-
จ.ระยอง	๔.๓	๑๑.๕	๑๕.๓	๑๓.๔	๑๓.๑
จ.จันทบุรี	๗๗.๕	๒๖.๔	๔๓.๘	๓๐.๐	๑๖.๑
จ.เพชรบุรี	-	-	-	๒๕.๘	-
จ.ประจวบคีรีขันธ์	๑๘.๕	๐.๒	๐.๖	๔.๔	-
จ.ชุมพร	๓๐.๑	๒๕.๐	๑๐.๕	๑๑.๙	-
จ.สุราษฎร์ธานี	๒๐.๒	๔๐.๕	๑๒.๖	๔.๐	-
จ.นครศรีธรรมราช	๒๐.๕	๑๓.๗	๑๘.๐	-	๑๓.๗
จ.พัทลุง	๓.๖	-	๑๐.๐	-	๑๐.๐
จ.สงขลา	๗.๙	๒๖.๐	๑๐.๐	๑๗.๖	-
จ.ปัตตานี	๕๖.๘	๖๑.๔	-	๗.๘	๓๓.๘
จ.ยะลา	๔.๕	๒๙.๖	-	๒.๘	-
จ.นราธิวาส	๓๖.๐	๖๓.๔	๖๗.๘	๒๑.๖	๓๕.๘
จ.ระนอง	๖๘.๑	๓๗.๘	๒๘.๖	-	๐.๓
จ.พังงา	๔๒.๒	๒๓.๓	๑๔.๑	-	-
จ.กระบี่	๑๓.๙	๕.๖	๑.๒	๙.๐	-
จ.ภูเก็ต	๙๘.๗	๒๓.๘	๑๒.๖	-	-
จ.ตรัง	๑๕.๒	๒๙.๑	๓.๑	-	๐.๑
จ.สตูล	๑๐.๒	-	๑๘.๑	-	-



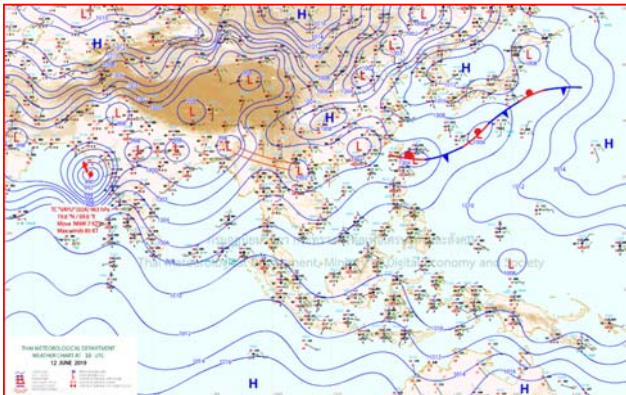
แผนที่อากาศ



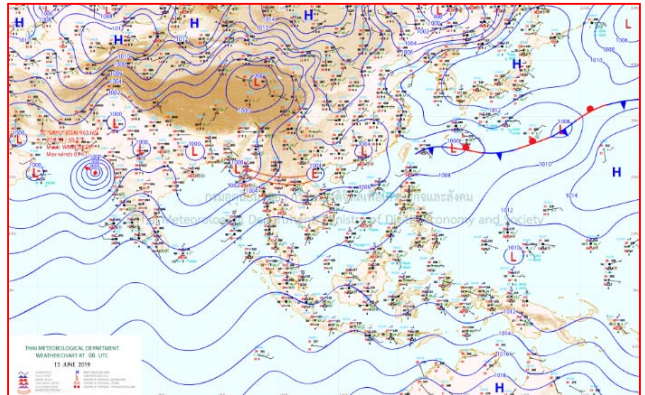
๒๒ มิ.ย. ๖๒ เวลา ๑๓:๐๐ น. ๑



๒๒ มิ.ย. ๖๒ เวลา ๑๕:๐๐ น. ๒



๒๒ มิ.ย. ๖๒ เวลา ๑๗:๐๐ น. ๓



๒๒ มิ.ย. ๖๒ เวลา ๑๙:๐๐ น. ๔



รับมือทั่วไทยฝนกระหน่ำ คณทม.ทำใจตก ๔๐ เปอร์เซ็นต์

ประเทศไทยตอนบนยังคงมีฝนตกต่อเนื่อง กับมีฝนตกหนักบางแห่งบริเวณภาคเหนือ และภาคตะวันออกเฉียงเหนือ ส่วนภาคใต้มีฝนน้อยในระยะนี้ ขอให้ประชาชนบริเวณดังกล่าวระวังอันตรายจากฝนตกหนักและฝนที่ตกสะสม ซึ่งอาจทำให้เกิดน้ำท่วมฉับพลันและน้ำป่าไหลหลากได้ โดยเฉพาะบริเวณจังหวัดแม่ฮ่องสอน เชียงใหม่ ลำพูน ลำปาง ตาก จันทบุรี และตราด สำหรับทะเลอันดามันตอนบนตั้งแต่จังหวัดพังงาขึ้นมา มีคลื่นสูง ๒-๓ เมตร บริเวณที่มีฝนฟ้าคะนองคลื่นสูงมากกว่า ๓ เมตร ขอให้ชาวเรือเดินเรือด้วยความระมัดระวัง เรือเล็กบริเวณดังกล่าวควรงดออกจากฝั่งในระยะ ๑-๒ วันนี้

พยากรณ์อากาศสำหรับประเทศไทยตั้งแต่เวลา ๐๖.๐๐ น. วันนี้ ถึง ๐๖.๐๐ น. วันพรุ่งนี้.

ภาคเหนือ มีเมฆเป็นส่วนมาก กับมีฝนฟ้าคะนอง ร้อยละ ๖๐ ของพื้นที่ และมีฝนตกหนักบางแห่ง บริเวณจังหวัดแม่ฮ่องสอน เชียงใหม่ ลำพูน ลำปาง พะเยา ตาก พิษณุโลก และกำแพงเพชร อุณหภูมิต่ำสุด ๒๓-๒๖ องศาเซลเซียส อุณหภูมิสูงสุด ๓๒-๓๕ องศาเซลเซียส ลมตะวันตก ความเร็ว ๑๐-๒๕ กม./ชม.

ภาคตะวันออกเฉียงเหนือ มีเมฆเป็นส่วนมาก กับมีฝนฟ้าคะนอง ร้อยละ ๔๐ ของพื้นที่ ส่วนมากบริเวณจังหวัดหนองคาย อุดรธานี บึงกาฬ สกลนคร นครพนม ชัยภูมิ นครราชสีมา และบุรีรัมย์ อุณหภูมิต่ำสุด ๒๓-๒๕ องศาเซลเซียส อุณหภูมิสูงสุด ๓๔-๓๖ องศาเซลเซียส ลมตะวันตกเฉียงใต้ ความเร็ว ๑๐-๒๐ กม./ชม.

ภาคกลาง มีเมฆเป็นส่วนมาก กับมีฝนฟ้าคะนอง ร้อยละ ๔๐ ของพื้นที่ ส่วนมากบริเวณจังหวัดอุทัยธานี กาญจนบุรี ราชบุรี และนครปฐม อุณหภูมิต่ำสุด ๒๓-๒๗ องศาเซลเซียส อุณหภูมิสูงสุด ๓๐-๓๔ องศาเซลเซียส ลมตะวันตกเฉียงใต้ ความเร็ว ๑๐-๒๕ กม./ชม.

ภาคตะวันออก มีเมฆเป็นส่วนมาก กับมีฝนฟ้าคะนอง ร้อยละ ๖๐ ของพื้นที่ และมีฝนตกหนักบางแห่ง บริเวณจังหวัดชลบุรี ระยอง จันทบุรี และตราด อุณหภูมิต่ำสุด ๒๔-๒๗ องศาเซลเซียส อุณหภูมิสูงสุด ๓๒-๓๔ องศาเซลเซียส ลมตะวันตกเฉียงใต้ ความเร็ว ๒๐-๓๕ กม./ชม. ทะเลมีคลื่นสูงประมาณ ๒ เมตร บริเวณที่มีฝนฟ้าคะนองคลื่นสูงมากกว่า ๒ เมตร

ภาคใต้ (ฝั่งตะวันออก) มีฝนฟ้าคะนอง ร้อยละ ๓๐ ของพื้นที่ ส่วนมากบริเวณจังหวัดเพชรบุรี ประจวบคีรีขันธ์ ชุมพร และสุราษฎร์ธานี อุณหภูมิต่ำสุด ๒๓-๒๗ องศาเซลเซียส อุณหภูมิสูงสุด ๓๒-๓๕ องศาเซลเซียส ลมตะวันตกเฉียงใต้ ความเร็ว ๑๕-๓๕ กม./ชม. ทะเลมีคลื่นสูง ๑-๒ เมตร บริเวณที่มีฝนฟ้าคะนองคลื่นสูงมากกว่า ๒ เมตร

ภาคใต้ (ฝั่งตะวันตก) มีฝนฟ้าคะนอง ร้อยละ ๓๐ ของพื้นที่ ส่วนมากบริเวณจังหวัดระนอง พังงา และภูเก็ต อุณหภูมิต่ำสุด ๒๔-๒๗ องศาเซลเซียส อุณหภูมิสูงสุด ๓๓-๓๕ องศาเซลเซียส ตั้งแต่จังหวัดพังงาขึ้นมา ลมตะวันตกเฉียงใต้ ความเร็ว ๒๐-๔๐ กม./ชม. ทะเลมีคลื่นสูง ๒-๓ เมตร บริเวณที่มีฝนฟ้าคะนองคลื่นสูงมากกว่า ๓ เมตร ตั้งแต่จังหวัดภูเก็ตลงไป: ลมตะวันตกเฉียงใต้ ความเร็ว ๒๐-๓๕ กม./ชม. ทะเลมีคลื่นสูงประมาณ ๒ เมตร บริเวณที่มีฝนฟ้าคะนองคลื่นสูงมากกว่า ๒ เมตร

กรุงเทพมหานครและปริมณฑล มีเมฆเป็นส่วนมาก กับมีฝนฟ้าคะนอง ร้อยละ ๔๐ ของพื้นที่ อุณหภูมิต่ำสุด ๒๕-๒๘ องศาเซลเซียส อุณหภูมิสูงสุด ๓๓-๓๔ องศาเซลเซียส ลมตะวันตกเฉียงใต้ ความเร็ว ๑๐-๓๐ กม./ชม.

