

# รายงานสถานการณ์น้ำลุ่มน้ำเจ้าพระยา

## วันที่ 14 มิถุนายน 2562

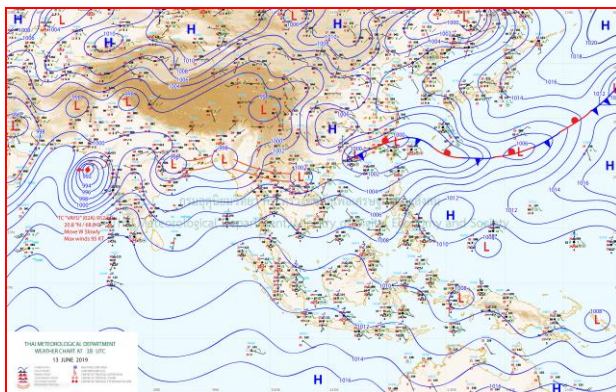
### 1) สภาพภูมิอากาศ

ลักษณะอากาศทั่วไป (ที่มา: กรมอุตุนิยมวิทยา)

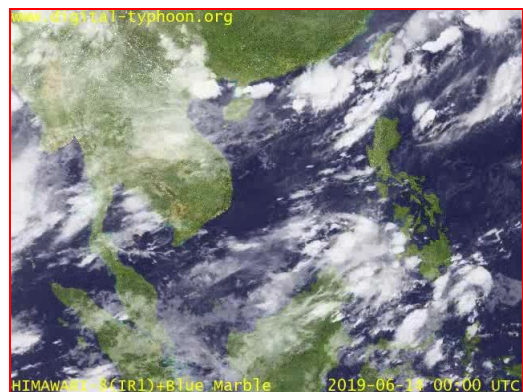
พยากรณ์อากาศ 24 ชั่วโมง ประเทศไทยตอนบนยังคงมีฝนฟ้าคะนองเกิดขึ้น กับมีฝนตกหนักบางแห่ง บริเวณภาคเหนือ ภาคตะวันออกเฉียงเหนือ และภาคตะวันออก ส่วนภาคใต้ยังคงมีฝนน้อยในระยะนี้ ขอให้ประชาชนบริเวณดังกล่าวระวังอันตรายจากฝนตกหนักและฝนที่ตกสะสม ซึ่งอาจทำให้เกิดน้ำท่วมฉับพลันและน้ำป่าไหลหลากได้ โดยเฉพาะบริเวณจังหวัดแม่ฮ่องสอน เชียงใหม่ ตาก เลย หนองคาย อุดรธานี จันทบุรี และตราด สำหรับทะเลอันดามันมีคลื่นสูงประมาณ 2 เมตร ขอให้ชาวเรือบริเวณดังกล่าวเดินเรือด้วยความระมัดระวัง

ร่องมรสุมพาดผ่านภาคเหนือและภาคตะวันออกเฉียงเหนือตอนบน ประกอบกับมรสุมตะวันตกเฉียงใต้พัดปกคลุมทะเล อันดามันตอนบน และประเทศไทย ลักษณะเช่นนี้ทำให้ประเทศไทยตอนบนยังคงมีฝนฟ้าคะนองเกิดขึ้น และมีฝนตกหนักบางแห่ง ส่วนภาคใต้มีฝนน้อยในระยะนี้ สำหรับคลื่นลมบริเวณทะเลอันดามันมีกำลังปานกลาง

สภาพอากาศภาคกลาง มีเมฆเป็นส่วนมากกับมีฝนฟ้าคะนอง ร้อยละ 30 ของพื้นที่ ส่วนมากบริเวณจังหวัดอุทัยธานี กาญจนบุรี ราชบุรี และนครปฐม อุณหภูมิต่ำสุด 25-27 องศาเซลเซียส อุณหภูมิสูงสุด 32-36 องศาเซลเซียส ลมตะวันตกเฉียงใต้ ความเร็ว 10-25 กม./ชม.



แผนที่อากาศ วันที่ 14 มิ.ย. 2562 เวลา 07.00 น.

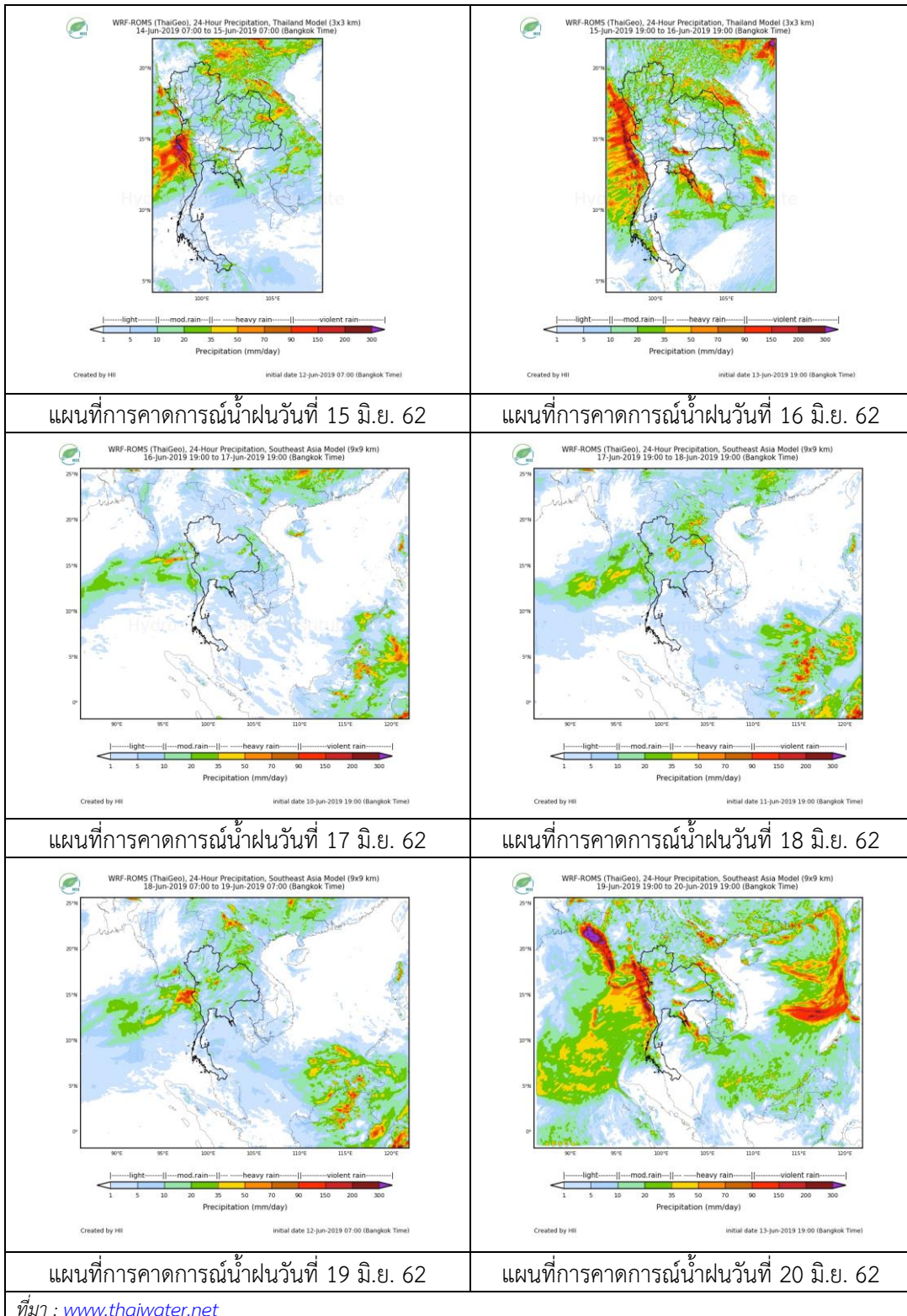


ภาพถ่ายจากดาวเทียม วันที่ 14 มิ.ย. 2562

### 2) สถานการณ์ฝน

จากข้อมูลสถานการณ์น้ำฝนในพื้นที่ลุ่มน้ำเจ้าพระยาของวันที่ 14 มิถุนายน 2562 จากกรมทรัพยากรน้ำ กรมอุตุนิยมวิทยา กรมชลประทาน และสถาบันสารสนเทศทรัพยากรน้ำและการเกษตร (องค์การมหาชน) พบว่ามีฝนตกเล็กน้อยในพื้นที่ลุ่มน้ำ

สถานการณ์น้ำฝน



## 3) ข้อมูลปริมาณน้ำในลำน้ำ

ลุ่มน้ำเจ้าพระยา ระดับน้ำอยู่ในเกณฑ์ปกติ โดยระดับน้ำยังคงทรงตัว

สถานการณ์น้ำท่า (14 มิ.ย. – 16 มิ.ย. 2562 ที่มา: กรมชลประทาน)

| สถานี | แม่น้ำ              | อำเภอ           | จังหวัด         | ระดับตลิ่ง               | ศุกร์       | เสาร์       | อาทิตย์     |
|-------|---------------------|-----------------|-----------------|--------------------------|-------------|-------------|-------------|
|       |                     |                 |                 | ปริมาณน้ำ<br>(ลบ.ม./วิ.) | 14<br>มิ.ย. | 15<br>มิ.ย. | 16<br>มิ.ย. |
| C.2   | เจ้าพระยา           | เมือง           | นครสวรรค์       | 26.20                    | 18.07       | 18.01       | 17.88       |
|       |                     |                 |                 | 3,590                    | 304         | 286         | 247         |
| C.13  | เขื่อน<br>เจ้าพระยา | สรรพยา          | ชัยนาท          | 17.21                    | 15.18       | 15.10       | 15.04       |
|       |                     |                 |                 | 2,840                    | 80          | 80          | 80          |
| C.3   | เจ้าพระยา           | เมือง           | สิงห์บุรี       | 11.70                    | 2.06        | 2.04        | 2.01        |
|       |                     |                 |                 | 2,340                    | 78          | 77          | 75          |
| C.35  | เจ้าพระยา           | พระนครศรีอยุธยา | พระนครศรีอยุธยา | 4.58                     | 0.60        | 0.56        | 0.51        |
|       |                     |                 |                 | 1,155                    | **          | **          | **          |
| C.36  | คลองบาง<br>หลวง     | บางบาล          | พระนครศรีอยุธยา | 4.00                     | 0.21        | 0.18        | 0.25        |
|       |                     |                 |                 | 404                      | **          | **          | **          |
| C.37  | คลอง<br>บางบาน      | บางบาล          | พระนครศรีอยุธยา | 3.80                     | 0.17        | 0.14        | 0.22        |
|       |                     |                 |                 | 134                      | **          | **          | **          |

สถานีทับกฤช ต.ทับกฤชใต้ อ.ชุมแสง  
จ.นครสวรรค์ (ลุ่มน้ำเจ้าพระยา)



สถานีศาลากลางอ่างทอง ต.บางแก้ว อ.เมือง  
จ.อ่างทอง (ลุ่มน้ำเจ้าพระยา)



สถานีสะพานปรีดี-ธำรง ต.หัวรอ อ.พระนครศรีอยุธยา  
จ.พระนครศรีอยุธยา (ลุ่มน้ำเจ้าพระยา)



สถานีบ้านท้ายดง ต.บางกระบือ อ.สามโคก  
จ.ปทุมธานี (ลุ่มน้ำเจ้าพระยา)



ปริมาณน้ำในลำน้ำต่างๆ ในพื้นที่ลุ่มน้ำเจ้าพระยา

#### 4) สรุป

สถานการณ์ในลุ่มน้ำเจ้าพระยาอยู่ในเกณฑ์ปกติ โดยระดับน้ำเขื่อนเจ้าพระยามีปริมาณน้ำไหลผ่าน 80 ลบ.ม./วินาที ระดับน้ำเหนือเขื่อน + 15.18 ม.รทก. ระดับน้ำท้ายเขื่อน +5.64 ม.รทก.