


รายงานสถานการณ์พื้นที่เสี่ยงอุทกภัยน้ำหลากในเขตพื้นที่ลาดเชิงเขา


วันที่ 17 มิถุนายน 2562 เวลา 07:00 น.

1) Early Warning System (17 มิ.ย. 2562 เวลา 07.00 น)

สถานี Early Warning System ที่มีฝนตกทั้งหมด 510 สถานี ครอบคลุม 1,091 หมู่บ้าน มีการแจ้งเฝ้าระวัง 5 หมู่บ้าน



สรุปรายงานสถานการณ์น้ำหลาก-ดินถล่มประจำวัน
วัน จันทร์ ที่ 17 มิถุนายน 2562 เวลา 07.00 น.



ห้องปฏิบัติการเฝ้าระวังและเตือนภัยน้ำหลาก-ดินถล่ม สำนักวิจัย พัฒนาและอุทกวิทยา
กรมทรัพยากรน้ำ กระทรวงทรัพยากรธรรมชาติและสิ่งแวดล้อม

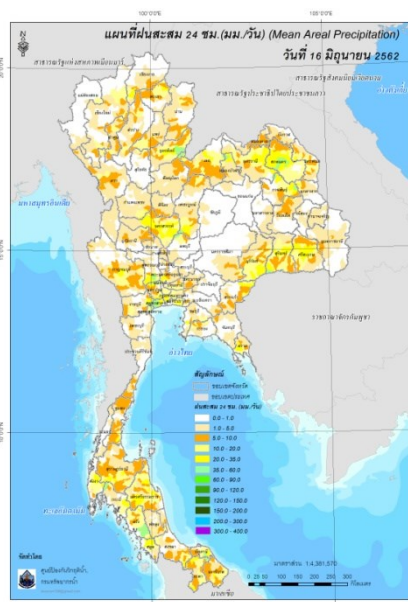
| สรุปสถานการณ์เตือนภัย | | | |
|-----------------------|-------------|---|----------|
| | อพยพ | - | หมู่บ้าน |
| | เตรียมพร้อม | - | หมู่บ้าน |
| | เฝ้าระวัง | 5 | หมู่บ้าน |
| | รวม | 5 | หมู่บ้าน |

| แจ้งข้อมูลการเตือนภัย | | |
|-----------------------|------------------|---------------|
| จังหวัด | ระดับการเตือนภัย | จำนวนหมู่บ้าน |
| แพร่ | เฝ้าระวัง | 5 |

ที่มา : สำนักวิจัย พัฒนาและอุทกวิทยา

2) ปริมาณฝน

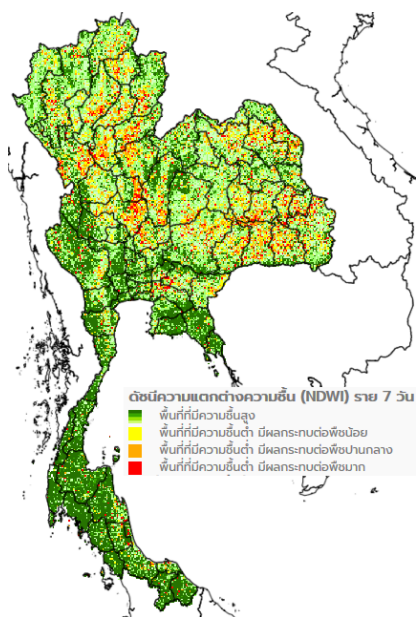
ผลการเปรียบเทียบปริมาณฝนสะสม 24 ชั่วโมง ของวันที่ 16 ถึง 17 มิถุนายน 2562 (เวลา 07:00น.) จากระบบของ Mekong River Commission Flash Flood Guidance System (MRCFFGS) แสดงให้เห็นว่ามีปริมาณฝนตกบริเวณภาคเหนือ ภาคตะวันออกเฉียงเหนือ ภาคกลาง ภาคตะวันออก และภาคใต้ มีปริมาณฝนสะสมประมาณ 20 – 35 มม./วัน ส่วนบริเวณจังหวัดอุตรดิตถ์ หนองบัวลำภู สกลนคร กาฬสินธุ์ สุรินทร์ เพชรบูรณ์ สุพรรณบุรี สมุทรสาคร กระบี่ และตรัง มีปริมาณฝนสะสมประมาณ 35 – 60 มม./วัน



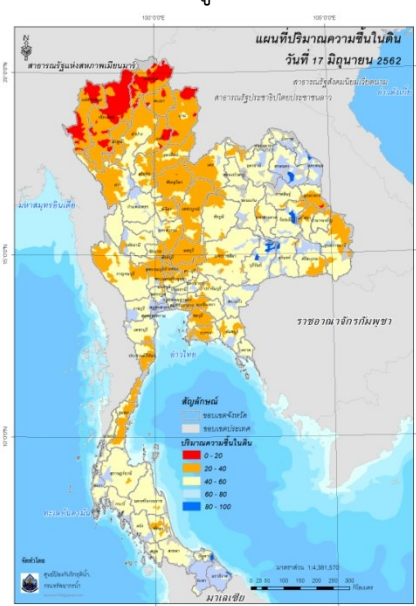
ปริมาณฝนสะสม 24 ชั่วโมง (MRCFFGS)

3) ปริมาณความชื้นในดิน

ปริมาณความชื้นในดินจากแผนที่ดาวเทียมของ Gistda (ดัชนีความแตกต่าง (NDWI) ราย 7 วัน) และค่าความชื้นในดินที่ได้จากระบบ MRCFFGS พบว่าพื้นที่บริเวณจังหวัดนครพนม สกลนคร ร้อยเอ็ด สุรินทร์ บุรีรัมย์ ปัตตานี และนราธิวาส มีค่าความชื้นอยู่ในเกณฑ์ประมาณร้อยละ 60 - 80 สภาวะดังกล่าวหมายถึงดินในพื้นที่บริเวณดังกล่าว ยังสามารถรองรับปริมาณน้ำฝนได้อีกประมาณ 20% ก่อนที่จะเข้าสู่สภาพอิ่มตัว

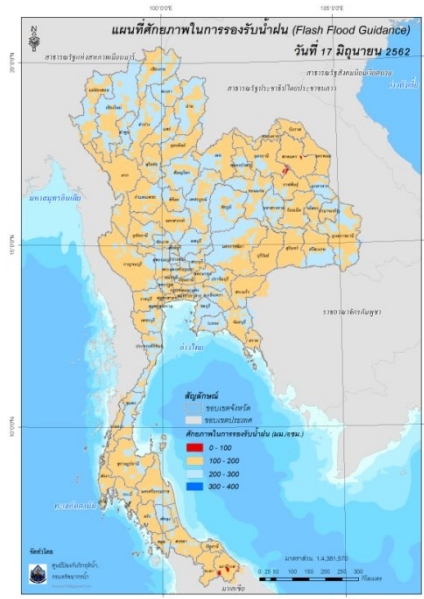


แผนที่ดาวเทียมของ Gistda
(11 - 17 มิ.ย. 62)



ปริมาณความชื้นในดิน (MRCFFG)

4) ศักยภาพในการรองรับน้ำฝน FFG (Flash Flood Guidance)



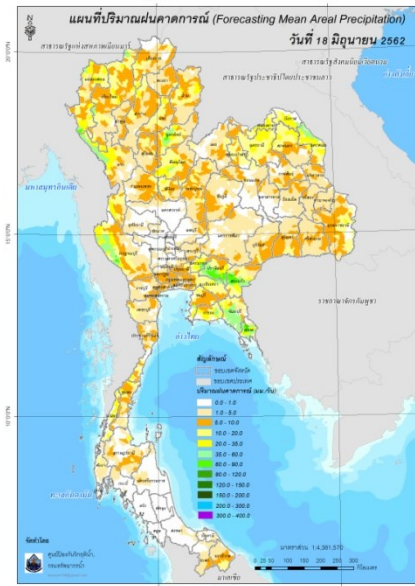
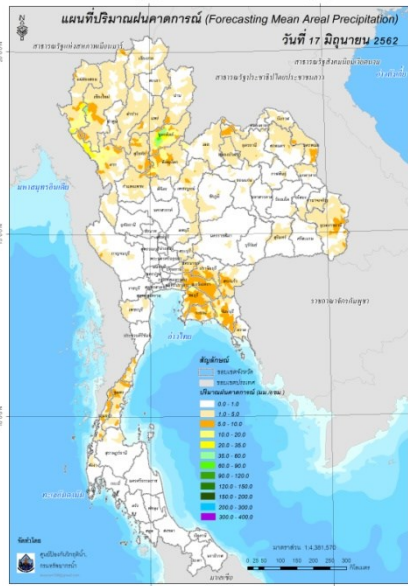
โดยศักยภาพในการรองรับน้ำฝนของพื้นที่จังหวัดอุดรธานี สกลนคร กาฬสินธุ์ และนราธิวาส สามารถรองรับปริมาณฝนได้น้อยกว่า 100 มม./6ชม.

FFG หมายถึง ค่าความสามารถในการรองรับปริมาณฝนของพื้นที่นั้นๆ ก่อนที่จะเกิดสภาวะน้ำล้นตลิ่งที่จุดออกของปลายพื้นที่ โดยค่า FFG 06-hr หมายถึง ปริมาณฝนที่จะส่งผลให้เกิดสภาวะน้ำล้นตลิ่งที่ปลายลุ่มน้ำในอีก 6 ชั่วโมงข้างหน้า (มม./6ชม.)

5) ปริมาณฝนคาดการณ์ล่วงหน้า

ปริมาณฝนคาดการณ์ในวันที่ 17 มิถุนายน 2562 เวลา 13.00 น. บริเวณภาคเหนือ ภาคตะวันออกเฉียงเหนือ ภาคกลาง ภาคตะวันออก และภาคใต้ จะมีปริมาณฝนสะสม 6 ชั่วโมงข้างหน้า 5 - 10 มม. ส่วนบริเวณจังหวัดแม่ฮ่องสอน และตาก จะมีปริมาณฝนสะสม 6 ชั่วโมงข้างหน้า 20 - 35 มม. และบริเวณจังหวัดเชียงใหม่ และอุตรดิตถ์ จะมีปริมาณฝนสะสม 6 ชั่วโมงข้างหน้า 35 - 60 มม.

ปริมาณฝนคาดการณ์ในวันที่ 18 มิถุนายน 2562 เวลา 07.00 น. ทั่วทั้งประเทศไทยจะมีปริมาณฝนเพิ่มขึ้น บริเวณภาคเหนือ ภาคตะวันออกเฉียงเหนือ ภาคกลาง ภาคตะวันออก และภาคใต้ จะมีปริมาณฝนสะสม 24 ชั่วโมงข้างหน้า 20 - 35 มม. ส่วนบริเวณจังหวัดแม่ฮ่องสอน เชียงใหม่ ตาก อุตรดิตถ์ พิษณุโลก บึงกาฬ นครพนม กาญจนบุรี นครนายก ชลบุรี ระยอง และจันทบุรี จะมีปริมาณฝนสะสม 24 ชั่วโมงข้างหน้า 35 - 60 มม. และบริเวณจังหวัดปราจีนบุรี สระแก้ว และตราด จะมีปริมาณฝนสะสม 24 ชั่วโมงข้างหน้า 60 - 90 มม.



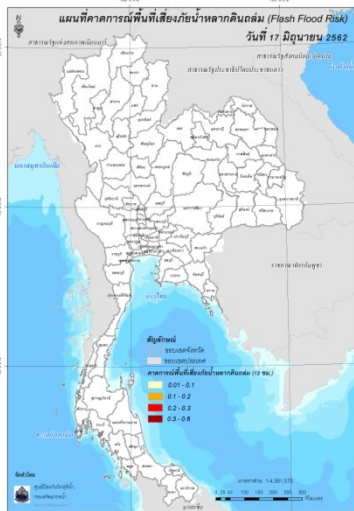
ปริมาณฝนคาดการณ์ในวันที่ 17 มิถุนายน 2562

ปริมาณฝนคาดการณ์ในวันที่ 18 มิถุนายน 2562

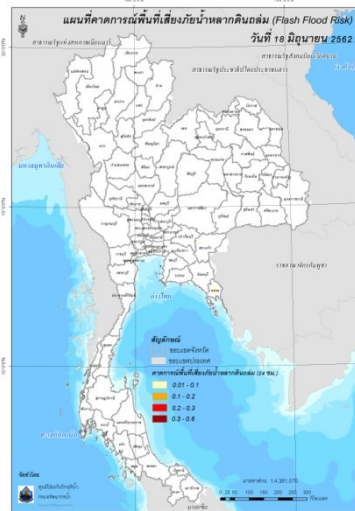
6) ความเสี่ยงจากน้ำท่วม

- การคาดการณ์พื้นที่เสี่ยงภัยน้ำหลากดินถล่มจากข้อมูล MRCFFGS วันที่ 17 มิถุนายน 2562 ในอีก 12 ชม. 24 ชม. และ 36 ชม. พบพื้นที่เสี่ยงบริเวณจังหวัดแม่ฮ่องสอน สระแก้ว และตราด

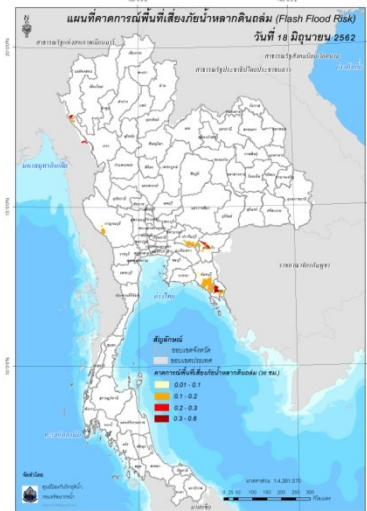
แผนที่แสดงการคาดการณ์พื้นที่เสี่ยงภัยน้ำหลากดินถล่ม วันที่ 17 มิถุนายน 2562



วันที่ 17 มิ.ย. 2562 (19:00 น.)



วันที่ 18 มิ.ย. 2562 (07:00 น.)



วันที่ 18 มิ.ย. 2562 (19:00 น.)

คำแนะนำ: ข้อมูลดังกล่าวเป็นการคาดการณ์พื้นที่เสี่ยงภัยน้ำหลาก โดยอาศัยข้อมูลปริมาณฝนจากดาวเทียม ดังนั้นรายงานฉบับนี้ควรใช้งานควบคู่ไปกับการตรวจวัดปริมาณฝนจริงภาคสนาม และข้อมูลจากเรดาร์ เพื่อประกอบการตัดสินใจ