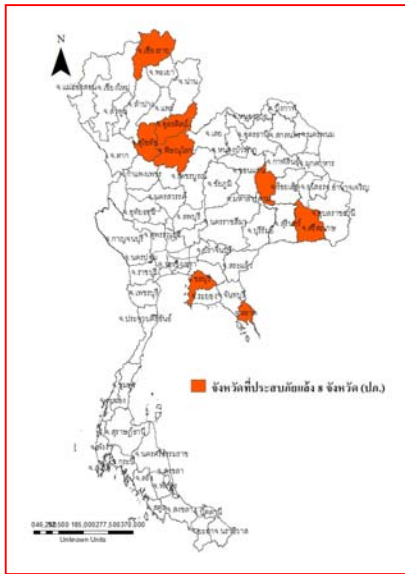




รายงานสถานการณ์น้ำ ศูนย์ป้องกันวิกฤติน้ำ กรมทรัพยากรน้ำ วันอังคาร ที่ ๑๘ มิถุนายน ๒๕๖๒

สภาวะอากาศ ประเทศไทยตอนบนมีฝนตกต่อเนื่อง กับมีฝนตกหนักถึงหนักมากบางแห่งในภาคตะวันออกเฉียงเหนือ และภาคตะวันออก ขอให้ประชาชนบริเวณดังกล่าวระวังอันตรายจากฝนที่ตกหนักและฝนที่ตกสะสม ซึ่งอาจทำให้บริเวณพื้นที่เสี่ยงภัยเกิดน้ำป่าไหลหลากในระยะ ๑-๒ วันนี้ไว้ด้วย ส่วนบริเวณทะเลอันดามันตอนบนมีคลื่นสูง ๒-๓ เมตร บริเวณที่มีฝนฟ้าคะนองคลื่นสูงมากกว่า ๓ เมตร สำหรับอ่าวไทยตอนบนมีคลื่นสูงประมาณ ๒ เมตร ขอให้ชาวเรือบริเวณดังกล่าวเดินเรือด้วยความระมัดระวัง และเรือเล็กบริเวณทะเลอันดามันควรงดออกจากฝั่งจนถึงวันที่ ๒๐ มิ.ย. ๖๒



สถานการณ์น้ำ

กรมอุตุนิยมวิทยา เผยอันดามันงดเดินเรือถึง ๒๐ มิ.ย. กทม.ตก ๖๐ % รั้ววันทำงาน

นครราชสีมา ชาวโคราชยังประสบกับปัญหาภัยแล้งหนัก

ชลบุรี ฝนกระหน่ำบางละมุงพืษยาท่วมหลายจุดทำจราจรติด

บุรีรัมย์ พายุฝนกระหน่ำหนักเขตท.บุรีรัมย์ น้ำท่วมขังซ้ำซาก ถนนแสนสุข จนชาวบ้านเรียก ถนนแสนทุกข์

หนองคาย ฝนตกหนักต่อเนื่อง น้ำระบายไม่ทันท่วมขังหลายจุด

(หมายเหตุ ข้อมูลข่าวจาก เดลินิวส์/ไอ เอ็น เอ็น/สยามรัฐ/https://tna.mcot.net)

สถานการณ์น้ำต่างประเทศ

สถานการณ์น้ำ

ระดับน้ำในแม่น้ำโขง : MRC: Mekong River Commission ณ วันที่ ๑๗ มิถุนายน ๒๕๖๒

สถานี	ระดับตลิ่ง	ระดับน้ำ ๑๕ มิ.ย. ๖๒	ระดับน้ำ ๑๖ มิ.ย. ๖๒	+สูงกว่าตลิ่ง -ต่ำกว่าตลิ่ง	แนวโน้ม
อ.เชียงแสน จ.เชียงราย	๑๒.๘๐	๓.๑๑	๓.๑๙	-๙.๖๑	เพิ่มขึ้น
อ.เชียงคาน จ.เลย	๑๖.๐๐	๖.๔๗	๖.๒๔	-๙.๗๖	ลดลง
อ.เมือง จ.หนองคาย	๑๒.๒๐	๓.๖๗	๓.๕๐	-๘.๗๐	ลดลง
อ.เมือง จ.นครพนม	๑๒.๐๐	๓.๖๔	๓.๗๘	-๘.๒๒	เพิ่มขึ้น
อ.เมือง จ.มุกดาหาร	๑๒.๕๐	๓.๖๘	๓.๗๖	-๘.๗๔	เพิ่มขึ้น
อ.โขงเจียม จ.อุบลราชธานี	๑๔.๕๐	๓.๙๖	๓.๙๕	-๑๐.๕๕	ลดลง

หมายเหตุ : ระดับ (รสม.) ข้อมูลจาก <http://www.dwr.go.th>

ระดับน้ำ-ลุ่มน้ำเสาบสงขลา ลุ่มน้ำทะเลสาบสงขลา ปัจจุบันสถานการณ์น้ำในลำน้ำโดยทั่วไปอยู่ในภาวะปกติ(ระดับน้ำต่ำกว่าระดับตลิ่งต่ำสุด) สถานการณ์น้ำในลำน้ำส่วนใหญ่มีแนวโน้มลดลงและเพิ่มขึ้นในบางพื้นที่ (ข้อมูลวันที่ ๑๗ มิ.ย. ๒๕๖๒ ที่กรมชลประทาน) สถานีคลองลำอ.ศรีนครินทร์ จ.พัทลุง สถานีคลองนุ้ย อ.เมือง จ.พัทลุง สถานีคลองหะอ.หาดใหญ่จ.สงขลาสถานีคลองอู่ตะเภา อ.สะเตา จ.สงขลาสถานีคลองอู่ตะเภา อ.คลองหอยโข่ง จ.สงขลาสถานีคลองอู่ตะเภา อ.หาดใหญ่ จ.สงขลา วัดปริมาณน้ำได้ ๒๐.๗๑ ๗.๔๙ ๔.๑๓ ๙.๗๗ ๒.๗๕ -๐.๐๔ เมตร

สถานีตรวจวัดระดับน้ำ (CCTV) ณ วันที่ ๑๗ มิถุนายน ๒๕๖๒ การตรวจวัดระดับน้ำจากกล้อง (CCTV) ระดับน้ำส่วนใหญ่ อยู่ในเกณฑ์ปกติ

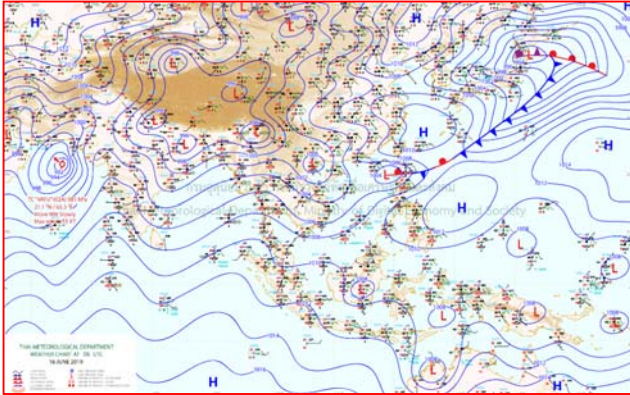
ลำดับที่	จังหวัด	สถานที่ตั้งกล้อง	แม่น้ำ/ลำน้ำ	วิกฤติน้ำแล้ง	วิกฤติน้ำท่วม	ระดับน้ำ (ม.รทก.) พ.ศ.2562			สถานการณ์	หมายเหตุ
						ระดับน้อยกว่า	ระดับมากกว่า	13 มิ.ย. 62		
1	จ.แพร่	สะพานมหาโพธิ์ อ.เมือง	ยม	143.18	152.33	144.00	144.00	144.00	น้ำน้อย	↔
2	จ.สุโขทัย	สะพานศรีรัตนคดีย อ.เมือง	ยม	60.14	71.78	N/A	N/A	N/A	น้ำปกติ	↔
3	จ.สุโขทัย	สะพานพระเมรุมา อ.เมือง	ยม	42.48	48.59	44.60	44.70	44.90	น้ำน้อย	↑
4	จ.พิษณุโลก	สะพานบางระกำ อ.บางระกำ	ยม	31.73	37.23	N/A	N/A	N/A	น้ำปกติ	↔
5	จ.พิจิตร	สะพานโพทะเล อ.โพทะเล	ยม	22.58	30.63	26.10	25.70	25.80	น้ำปกติ	↑
6	จ.พิษณุโลก	โนนบ้านจารย์ อ.เมือง	น่าน	37.33	45.04	N/A	N/A	N/A	น้ำปกติ	↔
7	จ.นครสวรรค์	วัดเกษไชโยเหนือ อ.ชุมแสง	น่าน	18.73	25.60	N/A	N/A	N/A	น้ำปกติ	↔
8	จ.นครสวรรค์	บ้านทับทิม อ.ชุมแสง (ทับทิมใต้)	น่าน	-	26.16	N/A	N/A	N/A	น้ำปกติ	↔
9	จ.อุตรดิตถ์	สะพานท่าเสา อ.เมือง	น่าน	49.22	56.91	N/A	N/A	N/A	น้ำปกติ	↔
10	จ.น่าน	สะพานนครนาคพัฒนา อ.เมือง	น่าน	192.17	197.73	N/A	N/A	N/A	น้ำปกติ	↔
11	จ.พิจิตร	สะพานเมืองโพธิ์ ๑๑-๑๒-๑๓-๑๔-๑๕-๑๖-๑๗-๑๘-๑๙-๒๐-๒๑-๒๒-๒๓-๒๔-๒๕-๒๖-๒๗-๒๘-๒๙-๓๐-๓๑-๓๒-๓๓-๓๔-๓๕-๓๖-๓๗-๓๘-๓๙-๔๐-๔๑-๔๒-๔๓-๔๔-๔๕-๔๖-๔๗-๔๘-๔๙-๕๐	น่าน	18.19	27.23	5.40	5.10	5.50	น้ำน้อย	↑
12	จ.พิษณุโลก	สะพานสุพรรณภูมิ อ.เมือง	น่าน	33.98	44.52	36.00	35.90	36.50	น้ำน้อย	↑
13	จ.อุตรธานี	สถานีวิทยหลวง อ.เมือง	โขง	-	-	167.30	167.20	167.20	น้ำปกติ	↔
14	จ.เลย	สถานีแม่น้ำเลย อ.เมือง	โขง	-	-	230.80	230.80	230.80	น้ำปกติ	↔
15	จ.เชียงใหม่	สถานีวิทยุ อ.แม่สาย	แม่สาย/โขง	395.79	396.50	N/A	N/A	N/A	น้ำปกติ	↔
16	จ.หนองคาย	สวนสวนสุขภาพหนองคาย อ.เมือง	โขง	157.85	166.70	N/A	N/A	N/A	น้ำปกติ	↔
17	จ.หนองคาย	วัดทุ่งธาตุ อ.โพนพิสัย	วิทยหลวง/โขงอีสาน	150.50	159.43	N/A	N/A	N/A	น้ำปกติ	↔
18	จ.นครพนม	บ้านกลางปากน้ำ อ.ท่าอุเทน	น้ำสงคราม/โขงอีสาน	133.42	141.02	N/A	N/A	N/A	น้ำปกติ	↔
19	จ.นครราชสีมา	รพ.เทศบาล 4 อ.เมือง	ลำตะคอง/มูล	174.60	178.00	176.70	176.70	176.50	น้ำน้อย	↓
20	จ.บุรีรัมย์	สตึก อ.สตึก	มูล	123.13	128.76	N/A	124.60	124.50	น้ำปกติ	↓
21	จ.สิงห์บุรี	เชิงสะพานสิงห์บุรี อ.เมือง	เจ้าพระยา	3.45	11.50	N/A	N/A	N/A	น้ำน้อย	↔
22	จ.อ่างทอง	บ้านยางฉิม อ.โพธิ์ทอง	เจ้าพระยา	-	9.11	N/A	N/A	N/A	น้ำปกติ	↔
23	จ.พระนครศรีอยุธยา	บ้านบึง อ.พระนครศรีอยุธยา	เจ้าพระยา	-	-	7.84	7.90	7.70	น้ำปกติ	↓
24	จ.พระนครศรีอยุธยา	อ.เสนา	น้อย/เจ้าพระยา	2.00	5.00	1.10	1.10	1.00	น้ำปกติ	↓
25	จ.อุทัยธานี	เชิงสะพานศิริรักษ์ อ.เมือง	สะแกกรัง	15.16	19.90	5.50	5.50	5.50	น้ำปกติ	↔
26	จ.อุทัยธานี	อุทัยใหม่ อ.เมือง	สะแกกรัง	-	-	15.50	15.50	15.50	น้ำปกติ	↔
27	จ.พระนครศรีอยุธยา	สะพานศิริรักษ์ อ.พระนครศรีอยุธยา	เจ้าพระยา	-	-	-0.40	-0.30	-0.40	น้ำปกติ	↑
28	จ.สมุทรปราการ	สะพานข้ามแม่น้ำท่าจีน 3 อ.เมือง	ท่าจีน	-5.11	0.57	-1.34	-1.54	-1.04	น้ำปกติ	↑
29	จ.นครปฐม	สถานีวิทยุวิทยุวิทยุ อ.สามพราน	ท่าจีน	-5.59	-0.30	0.08	0.08	0.08	น้ำปกติ	↔
30	จ.นครปฐม	สะพานหลวงพ่ออิน อ.นครชัยศรี	ท่าจีน	-3.16	2.21	0.85	0.81	0.81	น้ำปกติ	↔
31	จ.นครปฐม	สถานีข้ามแม่น้ำท่าจีน ทางหลวง ๓๑๖ อ.บางเลน	ท่าจีน	-4.57	0.21	-0.54	-0.54	-0.54	น้ำน้อย	↔
32	จ.สุพรรณบุรี	สะพานวัดพระรูป อ.เมือง	ท่าจีน	-1.26	2.75	0.8	0.80	0.60	น้ำน้อย	↓
33	จ.สุพรรณบุรี	สถานีข้ามแม่น้ำท่าจีน ทางหลวง ๓๑๖ อ.บางเลน	ท่าจีน	1.55	5.18	N/A	N/A	N/A	น้ำปกติ	↔
34	จ.ชัยนาท	สะพานสามท่าม-ท่าโบสถ์ อ.หันคา	ท่าจีน	10.69	12.83	11.62	11.62	11.42	น้ำปกติ	↓
35	จ.ฉะเชิงเทรา	เชิงสะพานฉะเชิงเทรา อ.เมือง	บางปะกง	-0.01	1.90	N/A	N/A	N/A	น้ำปกติ	↔
36	จ.ฉะเชิงเทรา	ตรงข้ามวัดจันทาราม อ.เมือง	ฉะเชิงเทรา	0.20	3.73	N/A	N/A	N/A	น้ำปกติ	↔
37	จ.ประจวบคีรีขันธ์	ร.ร.อนุบาลบางสะพาน อ.บางสะพาน	คลองบางสะพาน/ชายฝั่งทะเลตะวันตก	-	3.30	0.00	-0.10	-0.10	น้ำปกติ	↔
38	จ.สงขลา	สถานีคลองอู่ตะเภาคลองคาง อ.หาดใหญ่	ทะเลสาบสงขลา	-	-	0.20	0.10	0.10	น้ำน้อย	↔
39	จ.พัทลุง	สถานีคลองทะเลน้อย อ.ตะโหมด	ทะเลสาบสงขลา	-	-	N/A	N/A	N/A	น้ำปกติ	↔
40	จ.พัทลุง	สถานีลำปำ อ.เมือง	ทะเลสาบสงขลา	-	-	-0.80	-0.80	-0.80	น้ำปกติ	↔
41	จ.เชียงใหม่	อุทกวิทยาเชียงใหม่ อ.เชียงใหม่	-	-	-	N/A	N/A	N/A	น้ำปกติ	↔
42	จ.เลย	สถานีแม่น้ำโขง (MRC) เชียงคาน อ.เชียงคาน	โขง	-	-	6.80	6.64	6.00	น้ำปกติ	↓
43	จ.อุบลราชธานี	สถานีแม่น้ำโขง (MRC) โขงสิม อ.โขงสิม	-	-	-	N/A	N/A	N/A	น้ำปกติ	↔
44	จ.นครสวรรค์	บ้านบางแก้ว อ.บรรพตพิสัย	วัง-วังสะแกกรัง-ป่าสัก	-	-	37.37	37.27	37.47	น้ำปกติ	↑
45	จ.ตาก	บ้านปากร่องห้วยจี่ อ.บ้านตาก	วัง-วังสะแกกรัง-ป่าสัก	-	-	117.77	117.77	117.77	น้ำปกติ	↔
46	จ.เพชรบูรณ์	บ้านจางวาง อ.หล่มสัก	วัง-วังสะแกกรัง-ป่าสัก	-	-	130.40	139.90	129.60	น้ำปกติ	↓
47	จ.เพชรบูรณ์	แม่น้ำป่าสักที่ อ.เมืองเพชรบูรณ์	วัง-วังสะแกกรัง-ป่าสัก	-	-	110.90	110.85	110.80	น้ำปกติ	↓
48	จ.สระบุรี	แม่น้ำป่าสักที่ อ.เสาไห้	วัง-วังสะแกกรัง-ป่าสัก	-	-	6.90	6.70	6.40	น้ำปกติ	↓
49	จ.สระบุรี	แม่น้ำป่าสักที่ อ.แก่งคอย	วัง-วังสะแกกรัง-ป่าสัก	-	-	7.48	7.48	7.48	น้ำปกติ	↔

ปริมาณน้ำฝนสูงสุด (มม.)

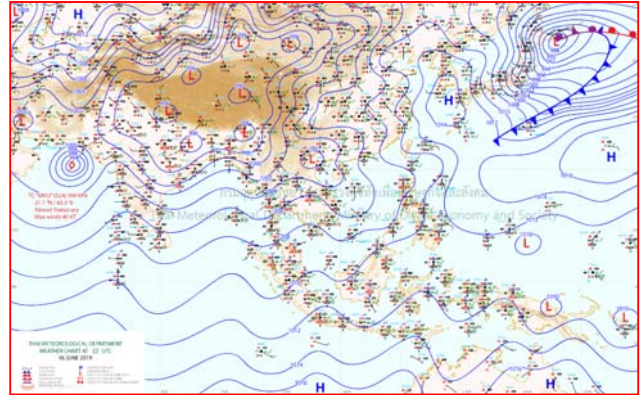
จังหวัด	๑๒ มิ.ย. ๖๒	๑๓ มิ.ย. ๖๒	๑๔ มิ.ย. ๖๒	๑๕ มิ.ย. ๖๒	๑๖ มิ.ย. ๖๒
จ.พิษณุโลก	-	๒๓.๖	-	๔๒.๒	๒๓.๒
จ.ร้อยเอ็ด	๑๓.๑	-	-	๒๑.๕	-
จ.ศรีสะเกษ	-	-	๒๒.๕	๔๕.๐	๓๐.๙
จ.นครราชสีมา	๑๐.๐	๐.๑	๑๕.๐	๓.๔	๒๕.๐
จ.มหาสารคาม	๗.๐	๒๖.๗	-	๓.๖	-
จ.ตราด	-	๖๘.๘	๕๒.๕	๕.๒	๑๑๐.๐
จ.ชลบุรี	๓๐.๓	๑.๖	-	-	๓๔.๙
จ.นครนายก	๔.๖	๔.๐	๑.๐	๖๗.๘	๔๕.๘
จ.ปราจีนบุรี	-	๑๒.๕	-	๔๒.๓	๒๕.๐
จ.สระแก้ว	-	๒๖.๒	๗.๙	๒๔.๐	๗๑.๘
จ.ฉะเชิงเทรา	-	-	-	๒๑.๑	๓.๑
จ.ระยอง	๑๓.๑	๘.๑	-	-	๔๖.๔
จ.จันทบุรี	๑๖.๑	๕๖.๐	๑๕.๓	๓.๕	๕๘.๑
จ.เพชรบุรี	-	๐.๑	-	-	๑.๖
จ.ประจวบคีรีขันธ์	-	๐.๓	๒.๐	-	๗.๔
จ.ชุมพร	-	๑.๐	๕.๗	๙.๘	๓๙.๖
จ.สุราษฎร์ธานี	-	๔๒.๐	๘.๒	๒๙.๐	๑๐.๐
จ.นครศรีธรรมราช	๑๓.๗	๑๐.๐	๑๐.๑	๕.๔	๑.๒
จ.พัทลุง	๑๐.๐	-	-	-	-
จ.สงขลา	-	-	๑.๖	-	๑.๘
จ.ปัตตานี	๓๓.๘	๔๕.๒	๑๙.๖	๐.๒	๓๔.๘
จ.ยะลา	-	-	๒.๑	-	-
จ.นราธิวาส	๓๕.๘	๒๖.๖	๓๘.๒	๑๙.๘	๑๔.๒
จ.ระนอง	๐.๓	๔.๖	๘.๘	๑๘.๐	๒๔.๖
จ.พังงา	-	๑๘.๒	๔.๘	๙.๑	๙.๓
จ.กระบี่	-	๒๑.๕	๕.๐	๔.๐	-
จ.ภูเก็ต	-	๑๓.๒	๔.๘	๑๒.๑	-
จ.ตรัง	๐.๑	-	๔๒.๔	๑๘.๘	๕.๗
จ.สตูล	-	-	๑๓.๘	๑๖.๘	-



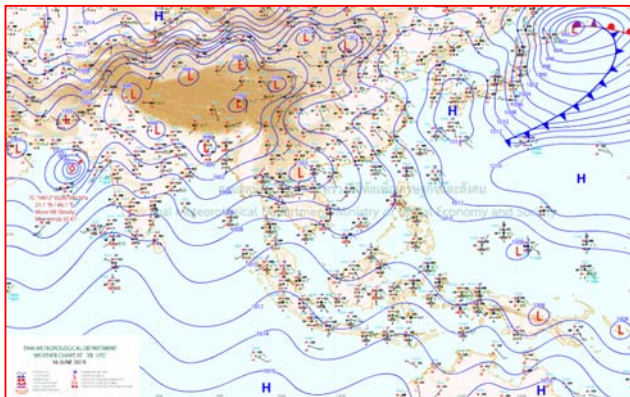
แผนที่อากาศ



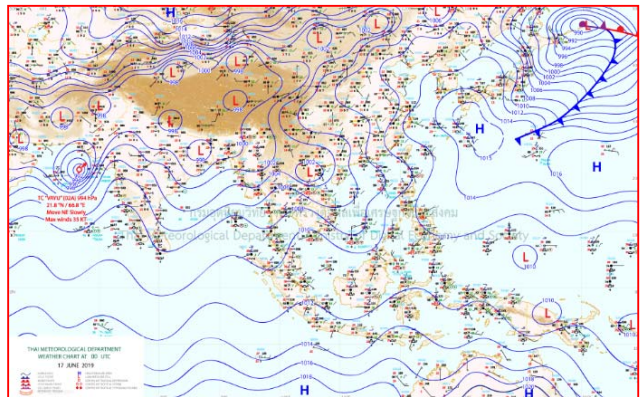
๑๖ มิ.ย. ๖๒ เวลา ๑๓:๐๐ น. ๑



๑๖ มิ.ย. ๖๒ เวลา ๑๙:๐๐ น. ๒



๑๗ มิ.ย. ๖๒ เวลา ๐๑:๐๐ น. ๓



๑๗ มิ.ย. ๖๒ เวลา ๐๗:๐๐ น. ๔



รายงานปริมาณน้ำฝนจากกรมอุตุนิยมวิทยา

วันที่ 17 มิถุนายน 2562

รายงานฝน เวลา 07.00 น.ของวันที่ 16 มิถุนายน 2562

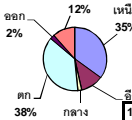
สถานีอุตุนิยมวิทยา					ปริมาณน้ำฝน24 ชม.(mm)	ปริมาณน้ำฝนสะสม(mm.)	ภาคใต้ฝั่งตะวันออก								
ภาคเหนือ					สูงสุด ของประเทศ	62.5	1,188.7								
สถานีอุตุนิยมวิทยา	ปริมาณน้ำฝน24 ชม.(mm)	ปริมาณน้ำฝนสะสม(mm.)	ปริมาณฝนม.ม.	สถานะฝนสะสมปัจจุบันเทียบกับค่าเฉลี่ย 30 ปี	สูงสุด ของภาคเหนือ	62.5	382.3	สถานีอุตุนิยมวิทยา	ปริมาณน้ำฝน24 ชม.(mm)	ปริมาณน้ำฝนสะสม(mm.)	ปริมาณฝนม.ม.	สถานะฝนสะสมปัจจุบันเทียบกับค่าเฉลี่ย 30 ปี			
แม่ฮ่องสอน	5.6	337.2	190.5	ต่ำกว่า	สูงสุด ของภาคตะวันออกเฉียงเหนือ	31.0	655.0	เพชรบุรี	1.6	158.0	92.0	ต่ำกว่า			
ดอยอ่างขาง	ไม่มีฝน	382.3	***	***	สูงสุด ของภาคใต้ฝั่งตะวันออก	39.6	784.9	หนองพลับ สกษ.	2.8	256.6	79.2	ต่ำกว่า			
เชียงใหม่	ไม่มีฝน	210.9	178.4	ต่ำกว่า	สูงสุด ของภาคใต้ฝั่งตะวันตก	24.6	1,188.7	หัวหิน	2.7	158.9	78.9	ต่ำกว่า			
เชียงใหม่ สกษ.	ไม่มีฝน	203.1	183.1	ต่ำกว่า	ภาคตะวันออกเฉียงเหนือ			ประจวบคีรีขันธ์	-	195.7	86.2	ต่ำกว่า			
ทุ่งช้าง	9.4	176.0	216.2	ต่ำกว่า	สถานีอุตุนิยมวิทยา	ปริมาณน้ำฝน24 ชม.(mm)	ปริมาณน้ำฝนสะสม(mm.)	ปริมาณฝนม.ม.	สถานะฝนสะสมปัจจุบันเทียบกับค่าเฉลี่ย 30 ปี	ชุมพร	34.1	544.2	167.2	ต่ำกว่า	
พะเยา	-	178.9	102.8	ต่ำกว่า	สถานีอุตุนิยมวิทยา	ปริมาณน้ำฝน24 ชม.(mm)	ปริมาณน้ำฝนสะสม(mm.)	ปริมาณฝนม.ม.	สถานะฝนสะสมปัจจุบันเทียบกับค่าเฉลี่ย 30 ปี	สวี สกษ.	39.6	502.4	176.6	ต่ำกว่า	
ห้วยฝาง	0.6	371.3	173.4	ต่ำกว่า	เลย สกษ.	31.0	260.2	165.5	ต่ำกว่า	เกาะสมุย	1.0	443.8	124.1	สูงกว่า	
เด่น	0.7	272.8	118.2	ต่ำกว่า	หนองคาย	-	432.0	262.3	ต่ำกว่า	สุราษฎร์ธานี	0.4	391.7	125.0	ต่ำกว่า	
แม่สะเรียง	8.0	231.3	183.0	ต่ำกว่า	เลย	10.6	204.0	159.6	ต่ำกว่า	นครศรีธรรมราช	ไม่มีฝน	740.4	117.3	สูงกว่า	
แม่ใจ สกษ.	-	-	128.8	ต่ำกว่า	อุดรธานี	-	352.0	229.0	ต่ำกว่า	นครศรีธรรมราช สกษ.	ไม่มีฝน	631.1	117.3	สูงกว่า	
เชียงใหม่	0.4	177.4	124.5	ต่ำกว่า	สกลนคร สกษ.	ไม่มีฝน	405.3	265.2	ต่ำกว่า	สุราษฎร์ธานี สกษ.	1.8	614.9	92.8	สูงกว่า	
ลำปาง	0.8	279.2	117.5	ต่ำกว่า	สกลนคร	5.7	384.3	266.8	ต่ำกว่า	พระแสง สอท.	0.6	430.7	151.3	ต่ำกว่า	
ลำพูน	ไม่มีฝน	184.7	124.2	ต่ำกว่า	นครพนม	3.7	587.9	409.5	ต่ำกว่า	ฉวาง	1.2	501.9	187.8	สูงกว่า	
แพร่	-	320.7	138.8	ต่ำกว่า	นครพนม สกษ.	8.3	655.0	301.8	สูงกว่า	พัทลุง สกษ.	ไม่มีฝน	360.6	78.9	ต่ำกว่า	
น่าน	ไม่มีฝน	341.6	133.8	ต่ำกว่า	หนองบัวลำภู	2.4	351.0	***	***	สงขลา	ไม่มีฝน	459.6	99.9	ต่ำกว่า	
น่าน สกษ.	0.3	308.6	153.0	ต่ำกว่า	ขอนแก่น	ไม่มีฝน	381.2	161.6	ต่ำกว่า	หาดใหญ่	0.4	512.0	119.3	สูงกว่า	
ลำปาง สกษ.	1.2	199.4	173.2	ต่ำกว่า	มหาสารคาม	ไม่มีฝน	344.2	177.8	ต่ำกว่า	ดอนขันธ์ สกษ.	ฝนเล็กน้อย	453.8	103.2	ต่ำกว่า	
อุดรดิตถ์	0.8	187.8	206.4	ต่ำกว่า	มุกดาหาร	ไม่มีฝน	300.0	233.4	ต่ำกว่า	สะเดา	1.8	453.0	106.8	สูงกว่า	
สุโขทัย	0.1	192.2	211.3	ต่ำกว่า	กาฬสินธุ์	ไม่มีฝน	336.1	169.5	ต่ำกว่า	ปัตตานี	ไม่มีฝน	528.2	109.4	สูงกว่า	
ศรีสะเกษ สกษ.	2.2	179.4	145.8	ต่ำกว่า	กาฬสินธุ์	ไม่มีฝน	264.3	232.8	ต่ำกว่า	ยะลา สกษ.	ไม่มีฝน	784.9	***	***	
น่าน	ไม่มีฝน	184.7	124.2	ต่ำกว่า	ชัยภูมิ	ฝนเล็กน้อย	325.0	137.6	ต่ำกว่า	นราธิวาส	-	197.1	123.2	สูงกว่า	
แม่สอด	9.8	267.7	255.4	ต่ำกว่า	ร้อยเอ็ด สกษ.	0.1	361.8	207.1	ต่ำกว่า	ภาคใต้ฝั่งตะวันตก					
ตาก	5.4	257.7	127.8	ต่ำกว่า	ร้อยเอ็ด	ไม่มีฝน	295.2	223.5	ต่ำกว่า	สถานีอุตุนิยมวิทยา	ปริมาณน้ำฝน24 ชม.(mm)	ปริมาณน้ำฝนสะสม(mm.)	ปริมาณฝนม.ม.	สถานะฝนสะสมปัจจุบันเทียบกับค่าเฉลี่ย 30 ปี	
เชียงใหม่	-	8.5	106.5	ต่ำกว่า	อุบลราชธานี (ศูนย์ฯ)	4.2	423.5	240.2	ต่ำกว่า	ระนอง	24.6	1,188.70	733.60	ต่ำกว่า	
พิษณุโลก	13.3	267.0	165.7	ต่ำกว่า	อุบลราชธานี สกษ.	16.6	349.8	285.4	ต่ำกว่า	ตะกั่วป่า	9.3	1,119.00	405.50	สูงกว่า	
เพชรบูรณ์	3.8	351.2	161.7	ต่ำกว่า	ศรีสะเกษ	24.8	410.1	223.0	ต่ำกว่า	กระบี่	ไม่มีฝน	455.00	192.70	ต่ำกว่า	
กำแพงเพชร	12.3	331.4	165.1	ต่ำกว่า	หาดุม	ไม่มีฝน	304.9	206.1	ต่ำกว่า	ภูเก็ต	ไม่มีฝน	525.10	213.30	ต่ำกว่า	
อุ้มผาง	6.2	272.1	187.5	ต่ำกว่า	นครราชสีมา	0.6	190.4	104.5	ต่ำกว่า	ภูเก็ต (ศูนย์ฯ)	ไม่มีฝน	896.80	256.80	สูงกว่า	
พิจิตร สกษ.	30.2	199.2	166.3	ต่ำกว่า	สุรินทร์	0.6	317.0	204.7	ต่ำกว่า	เกาะลันตา	-	11.20	258.50	ต่ำกว่า	
ดอยเมฆ สกษ.	10.1	252.0	79.6	ต่ำกว่า	สุรินทร์ สกษ.	1.9	432.0	186.3	สูงกว่า	ตรัง	4.5	654.80	201.10	ต่ำกว่า	
วิเชียรบุรี	7.5	300.8	144.3	ต่ำกว่า	ไซคชัย	1.4	132.7	107.3	ต่ำกว่า	สตูล	ไม่มีฝน	678.10	183.50	สูงกว่า	
ภาคกลาง					ปากช่อง สกษ.	16.3	404.1	71.3	สูงกว่า	สรุปปริมาณฝนมาก			สถานีอุตุนิยมวิทยา	ปริมาณน้ำฝน24 ชม.(mm)	ปริมาณน้ำฝนสะสม(mm.)
สถานีอุตุนิยมวิทยา	ปริมาณน้ำฝน24 ชม.(mm)	ปริมาณน้ำฝนสะสม(mm.)	ปริมาณฝนม.ม.	สถานะฝนสะสมปัจจุบันเทียบกับค่าเฉลี่ย 30 ปี	นางรอง	ไม่มีฝน	292.3	129.7	ต่ำกว่า	1	หล่มสัก	62.5	318.5		
นครสวรรค์	3.0	402.0	137.3	สูงกว่า	บุรีรัมย์	8.6	603.9	136.1	สูงกว่า	2	นครนายก	45.8	543.7		
ตากฟ้า สกษ.	1.2	380.0	124.8	สูงกว่า	ภาคตะวันออก					3	จันทบุรี	42.3	733.9		
ชัยนาท สกษ.	2.6	288.9	96.0	สูงกว่า	สถานีอุตุนิยมวิทยา	ปริมาณน้ำฝน24 ชม.(mm)	ปริมาณน้ำฝนสะสม(mm.)	ปริมาณฝนม.ม.	สถานะฝนสะสมปัจจุบันเทียบกับค่าเฉลี่ย 30 ปี	4	สวี สกษ.	39.6	502.4		
อุทัยธานี	8.4	181.7	223.0	ต่ำกว่า	นครนายก	45.8	543.7	***	***	5	พัทลุง	34.8	421.6		
พระนครศรีอยุธยา	8.3	221.0	***	***	ปราจีนบุรี	7.7	403.9	223.5	ต่ำกว่า	ปริมาณฝนสูงสุด		หล่มสัก	62.5	318.5	
บัวชุม	ไม่มีฝน	183.0	116.3	ต่ำกว่า	กบินทร์บุรี	3.1	307.9	197.9	ต่ำกว่า	ฝนสะสมสูงสุด		ระนอง	24.6	1,188.7	
ปทุมธานี สกษ.	0.9	308.5	144.6	สูงกว่า	สระแก้ว	1.4	356.6	176.2	ต่ำกว่า	สถานีวิทยุการบิน		ศูนย์เมฆขลา			
สมุทรปราการ สกษ.	4.4	266.8	***	***	ฉะเชิงเทรา	3.1	308.1	125.2	ต่ำกว่า	ศูนย์วิทยุการบิน		ศูนย์เมฆขลา			
ทองผาภูมิ	11.4	253.7	278.3	ต่ำกว่า	ชลบุรี	13.4	315.0	147.7	ต่ำกว่า	ศูนย์วิทยุการบิน		ศูนย์เมฆขลา			
สุพรรณบุรี	1.7	178.4	94.4	ต่ำกว่า	เกาะสีชัง	5.8	307.4	125.4	ต่ำกว่า	ศูนย์วิทยุการบิน		ศูนย์เมฆขลา			
ลพบุรี	ฝนเล็กน้อย	151.8	124.0	ต่ำกว่า	ทัพยา	34.8	421.6	119.0	สูงกว่า	ศูนย์วิทยุการบิน		ศูนย์เมฆขลา			
อุทธรณ์ สกษ.	3.1	233.5	91.5	ต่ำกว่า	ลจัญญ์ประเทศ	24.1	320.4	163.6	ต่ำกว่า	ศูนย์วิทยุการบิน		ศูนย์เมฆขลา			
สนามบินสุวรรณภูมิ	7.2	336.3	158.9	***	แหลมฉบัง	20.8	128.8	153.0	ต่ำกว่า	ศูนย์วิทยุการบิน		ศูนย์เมฆขลา			
สมุทรสงคราม	1.4	197.5	***	***	สัตหีบ	0.4	424.9	130.1	ต่ำกว่า	ศูนย์วิทยุการบิน		ศูนย์เมฆขลา			
กาญจนบุรี	5.1	248.7	86.4	ต่ำกว่า	ระยอง	9.3	506.4	165.1	สูงกว่า	ศูนย์วิทยุการบิน		ศูนย์เมฆขลา			
นครปฐม	10.9	283.8	97.7	สูงกว่า	หัวไผ่ สกษ.	2.1	284.9	132.2	ต่ำกว่า	ศูนย์วิทยุการบิน		ศูนย์เมฆขลา			
กรุงเทพฯ บางนา สกษ.	17.8	264.7	132.3	ต่ำกว่า	จันทบุรี	42.3	733.9	512.6	ต่ำกว่า	ศูนย์วิทยุการบิน		ศูนย์เมฆขลา			
กรุงเทพฯ ท่าเรือคลองเตย	16.2	224.3	171.9	ต่ำกว่า	พัลวัน สกษ.	-	1,080.8	571.4	ต่ำกว่า	ศูนย์วิทยุการบิน		ศูนย์เมฆขลา			
กรุงเทพฯ หนองจอก	-	1.1	157.1	ต่ำกว่า	ตราด	-	1.4	829.9	ต่ำกว่า	ศูนย์วิทยุการบิน		ศูนย์เมฆขลา			
สนามบินดอนเมือง	10.4	412.7	168.1	ต่ำกว่า											
ปาร์ก	12.9	383.3	88.6	สูงกว่า											
ราชบุรี	1.5	284.9	125.2	ต่ำกว่า											

สัญลักษณ์ ***ไม่มีข้อมูล - ยังไม่ได้รับรายงาน/ไม่มีข้อมูล/ไม่มีฝน

หมายเหตุ ใ้รับรายงานเพิ่มเติมโดยการบันทึกของเจ้าหน้าที่เป็นรายวัน ณ เวลา 07:00 น.

ปริมาณฝนสูงสุดเท่ากับ 171.8 มม. ที่หนองคาย ต.โพธิ์ชัย อ.เมือง จ.หนองคาย

ปริมาณน้ำรวมทั้งหมด 70,921 ล้าน ลบ.ม. (100%)



เปรียบเทียบปริมาณน้ำรวม
ประเทศไทยปัจจุบัน
ปี 62 และ ปี 61

วันที่ 17 มิถุนายน 2562 แห่งกัน
36,640 ล้าน ลบ.ม. หรือ เท่ากับ

52%

วันที่ 17 มิถุนายน 2561 แห่งกัน
42,768 ล้าน ลบ.ม. หรือ เท่ากัน

60%

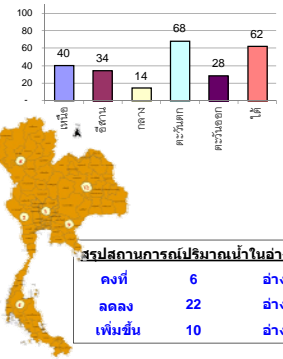
รายงานสรุปสภาพน้ำในอ่างเก็บน้ำขนาดใหญ่และขนาดกลาง

รายงานสถานการณ์ ณ วันที่ 17 มิถุนายน 2562

ปริมาณน้ำในอ่างที่ใช้การได้ในสัปดาห์นี้ + มากกว่า / - น้อยกว่า สัปดาห์ก่อน **560.05** ล้าน ลบ.ม.

สรุปสถานการณ์ปริมาณน้ำในอ่างเก็บน้ำที่ใช้ในทุกกิจกรรมทั่วประเทศ มากกว่าปริมาณน้ำที่เหลือเข้าอ่าง เมื่อเทียบกับสัปดาห์ที่ผ่านมา ควรใช้น้ำอย่างระมัดระวัง

% ปริมาณน้ำรวมแต่ละภาคปัจจุบัน



ภาค	สถานการณ์ปริมาณน้ำในอ่าง				ปริมาณน้ำเปลี่ยนแปลง (ล้าน ม.³)	สถานะ
	ล้น (แห่ง)	คงที่ (แห่ง)	เพิ่มขึ้น (แห่ง)	รวม (แห่ง)		
ภาคเหนือ	5	-	2	7	-334.00	ปริมาณน้ำในอ่างเก็บน้ำลดลง
ภาคตะวันออกเฉียงเหนือ	6	3	3	12	-8.00	ปริมาณน้ำในอ่างเก็บน้ำลดลง
ภาคกลาง	2	1	-	3	-12.00	ปริมาณน้ำในอ่างเก็บน้ำลดลง
ภาคตะวันตก	2	-	-	2	-161.00	ปริมาณน้ำในอ่างเก็บน้ำลดลง
ภาคตะวันออก	4	2	4	10	-1.00	ปริมาณน้ำในอ่างเก็บน้ำลดลง
ภาคใต้	3	-	1	4	-44.00	ปริมาณน้ำในอ่างเก็บน้ำลดลง
รวมทั้งประเทศ	22	6	10	38	-560.05	ปริมาณน้ำในอ่างเก็บน้ำลดลง

สรุปสถานการณ์ปริมาณน้ำในอ่างฯ

คงที่	6	อ่าง
ลดลง	22	อ่าง
เพิ่มขึ้น	10	อ่าง

ภาค	อ่างเก็บน้ำ	ความจุที่ (ล้าน ม.³)	ปริมาณน้ำที่ใช้งานได้ (ล้าน ม.³)	ใช้การได้จริง (ล้าน ม.³)	ปริมาณน้ำรวมวันที่ 17 มิถุนายน 2561 (%)	ปัจจุบัน วันที่ 17 มิถุนายน 2562				สัปดาห์ก่อน วันที่ 11 มิถุนายน 2562				ปริมาณน้ำ + เพิ่มขึ้น - ลดลง (ล้าน ม.³)	สถานการณ์ในอ่าง	
						ปริมาณน้ำรวม		ปริมาณน้ำใช้การได้จริง		ปริมาณน้ำรวม		ปริมาณน้ำใช้การได้จริง				
						ปริมาณน้ำรวม (ล้าน ม.³)	%	ปริมาณน้ำใช้การได้จริง (ล้าน ม.³)	%	ปริมาณน้ำรวม (ล้าน ม.³)	%	ปริมาณน้ำใช้การได้จริง (ล้าน ม.³)	%			
ภาคเหนือ (7)																
1	ภูมิพล (2)	13,462	3,800	9,662	7,513	56%	5,496	41%	1,696	13%	5,686	42%	1,886	14%	-190.00	ลดลง
2	สิริกิติ์ (2)	9,510	2,850	6,660	4,932	52%	3,908	41%	1,058	11%	4,047	43%	1,197	13%	-139.00	ลดลง
3	แม่งัด	265	12	253	136	51%	97	37%	85	32%	98	37%	86	32%	-1.00	ลดลง
4	แม่งัด	263	14	249	72	27%	59	22%	45	17%	58	22%	44	17%	1.00	เพิ่มขึ้น
5	กัวลม	106	3	103	68	64%	58	55%	55	52%	56	53%	53	50%	2.00	เพิ่มขึ้น
6	กัวลอม	170	6	164	96	56%	70	41%	64	38%	71	42%	65	38%	-1.00	ลดลง
7	แควน้อย	939	43	896	221	24%	179	19%	136	14%	185	20%	142	15%	-6.00	ลดลง
	แม่มอก	110	16	94	48	44%	37	34%	21	19%	36	33%	20	18%	1.00	เพิ่มขึ้น
รวมภาคเหนือ		34.85%	24,825	6,744	18,081	53%	9,903	40%	3,139	13%	10,237	41%	3,473	14%	-334.00	ลดลง
ภาคตะวันออกเฉียงเหนือ (12)																
8	ห้วยหลวง	136	7	129	59	43%	32	24%	25	18%	31	23%	24	18%	1.00	เพิ่มขึ้น
9	น้ำจืด	520	45	475	306	59%	251	48%	206	40%	249	48%	204	39%	2.00	เพิ่มขึ้น
10	น้ำพอง (2)	165	8	157	46	28%	52	32%	44	27%	57	35%	49	30%	-5.00	ลดลง
11	จุฬารัตน (2)	164	37	127	102	62%	76	46%	39	24%	81	49%	44	27%	-5.00	ลดลง
12	ลุมพินี (2)	2,431	581	1,850	937	39%	603	25%	22	1%	603	25%	22	1%	-	คงที่
13	ลำปาว	1,980	100	1,880	749	38%	592	30%	492	25%	578	29%	478	24%	14.00	เพิ่มขึ้น
14	ลำตะคอง	314	22	292	199	63%	167	53%	145	46%	170	54%	148	47%	-3.00	ลดลง
15	ลำพระเพลิง	155	1	154	96	62%	22	14%	21	14%	22	14%	21	14%	-	คงที่
16	มูลขาม	141	7	134	75	53%	43	30%	36	26%	43	30%	36	26%	-	คงที่
17	ลำแซะ	275	7	268	121	44%	95	35%	88	32%	100	36%	93	34%	-5.00	ลดลง
18	ลำน้ำจืด	121	3	118	64	53%	36	30%	33	27%	38	31%	35	29%	-2.00	ลดลง
19	สิรินธร (2)	1,966	831	1,135	896	46%	865	44%	34	2%	870	44%	39	2%	-5.00	ลดลง
รวมภาคตะวันออกเฉียงเหนือ		11.80%	8,369	1,649	6,720	44%	2,835	34%	1,185	14%	2,842	34%	1,193	14%	-8.00	ลดลง
ภาคกลาง (3)																
20	ป่าสักชลสิทธิ์	960	3	957	209	22%	87	9%	84	9%	98	10%	95	10%	-11.00	ลดลง
21	ห้วยเสลา	160	17	143	76	48%	39	24%	22	14%	39	24%	22	14%	-	คงที่
22	กระเสียว	240	40	200	216	90%	69	29%	29	12%	70	29%	30	13%	-1.00	ลดลง
รวมภาคกลาง		1.92%	1,360	60	1,300	37%	195	14%	135	10%	207	15%	147	11%	-12.00	ลดลง
ภาคตะวันตก (2)																
23	ศรีนครินทร์ (2)	17,745	10,265	7,480	14,331	81%	13,738	77%	3,473	20%	13,827	78%	3,562	20%	-89.00	ลดลง
24	วชิราลงกรณ (2)	8,860	3,012	5,848	4,860	55%	4,425	50%	1,413	16%	4,497	51%	1,485	17%	-72.00	ลดลง
รวมภาคตะวันตก		37.51%	26,605	13,277	13,328	72%	18,163	68%	4,886	18%	18,324	69%	5,047	19%	-161.00	ลดลง
ภาคตะวันออก (6+4)																
25	เขื่อนลพบุรี	224	5.00	219	61	27%	27	12%	22	10%	28	13%	23	10%	-1.00	ลดลง
26	คลองสิชล	420	30.00	390	213	51%	59	14%	29	7%	63	15%	33	8%	-4.00	ลดลง
27	บางพระ (3)	117	12.00	105	75	64%	44	38%	32	27%	46	39%	34	29%	-2.00	ลดลง
28	หนองปลาไหล (3)	164	13.75	150	120	73%	93	57%	79	48%	90	55%	76	47%	3.00	เพิ่มขึ้น
29	ประแสร์ (3)	295	20.00	275	220	75%	124	42%	104	35%	124	42%	104	35%	-	คงที่
30	มาบประชัน (3)	17	0.72	16	12	73%	10	59%	9	55%	10	61%	9.38	57%	-0.23	ลดลง
31	หนองค้อ (3)	21	1.00	20	14	64%	6	26%	5	21%	5	25%	4.42	21%	0.12	เพิ่มขึ้น
32	คลองทราย (3)	79	3.00	76	45	57%	28	35%	25	31%	28	35%	24.73	31%	0.18	เพิ่มขึ้น
33	คลองใหญ่ (3)	45	3.00	42	29	63%	31	68%	28	61%	28	61%	24.85	55%	2.89	เพิ่มขึ้น
34	นฤมิตรพัฒนา	295	19.00	276	51	17%	57	19%	38	13%	57	19%	38.00	13%	-	คงที่
รวมภาคตะวันออก		2.37%	1,678	1,07	1,570	50%	478	28%	371	22%	479	29%	372	22%	-1.05	ลดลง
ภาคใต้ (4)																
35	แก่งกระจาน	710	65	645	323	45%	285	40%	220	31%	279	39%	214	30%	6.00	เพิ่มขึ้น
36	ปราณบุรี	391	18	373	270	69%	178	46%	160	41%	189	48%	171	44%	-11.00	ลดลง
37	รัชชประภา (2)	5,639	1,352	4,287	3,795	67%	3,646	65%	2,294	41%	3,671	65%	2,319	41%	-25.00	ลดลง
38	บางยาง (2)	1,454	276	1,178	1,111	76%	956	66%	680	47%	970	67%	694	48%	-14.00	ลดลง
รวมภาคใต้		11.55%	8,194	1,711	6,483	67%	5,065	62%	3,354	41%	5,109	62%	3,398	41%	-44.00	ลดลง
รวมทั้งประเทศ		100%(38)	71,031	23,548	47,482	60%	36,640	52%	13,070	18%	37,198	52%	13,630	19%	-560.05	ลดลง

ที่มาข้อมูล : ตารางสรุปสภาพน้ำในอ่างเก็บน้ำขนาดใหญ่ทั่วประเทศ และตารางสรุปสภาพน้ำในอ่างเก็บน้ำภาคตะวันออกเฉียงเหนือ กรมชลประทาน

หมายเหตุ :

- อ่างเก็บน้ำขนาดใหญ่ หมายถึง อ่างเก็บน้ำที่มีความจุตั้งแต่ 100 ล้าน ลบ.ม. ขึ้นไป
- เป็นอ่างเก็บน้ำอยู่ในความรับผิดชอบของการไฟฟ้าฝ่ายผลิตแห่งประเทศไทย(10) นอกนั้นอยู่ในความรับผิดชอบของกรมชลประทาน (28)
- เป็นอ่างเก็บน้ำขนาดกลางที่มีความสำคัญต่อการอุตสาหกรรมและการประมง ของลุ่มน้ำชายฝั่งทะเลตะวันออก
- ที่มา : กรมชลประทาน และการไฟฟ้าฝ่ายผลิตแห่งประเทศไทย
- จังหวัดที่มีอ่างเก็บน้ำขนาดใหญ่มีจำนวน 26 จังหวัด ไม่มี 50 จังหวัด

รศ. นายถิษฐ์ ระเด็นแก้ว กษ.อ.อ่าง



ศูนย์เขื่อนฯ



ศูนย์ป้องกันกักตุนน้ำ กรมทรัพยากรน้ำ

ลำดับของเขื่อนตามความจุ

- ศรีนครินทร์ 2.ภูมิพล 3.สิริกิติ์ 4.วชิราลงกรณ 5.รัชชประภา
- 6.ลุมพินี 7.สิรินธร 8.บางยาง 9.ลำปาว 10.ป่าสัก

ลำดับของเขื่อนตามปริมาณน้ำใช้การได้

- ภูมิพล 2.ศรีนครินทร์ 3.สิริกิติ์ 4.วชิราลงกรณ 5.รัชชประภา
- 6.ลำปาว 7.ลุมพินี 8.บางยาง 9.สิรินธร 10.ป่าสัก

อันดามันงดเดินเรือถึง ๒๐ มิ.ย. กทม.ตก ๖๐ % รัับวันทำงาน

ประเทศไทยตอนบนมีฝนเพิ่มขึ้น กับมีฝนตกหนักบางแห่งในภาคเหนือ ภาคตะวันออกเฉียงเหนือ ภาคกลาง ภาคตะวันออก และภาคใต้ ขอให้ประชาชนบริเวณดังกล่าวระวังอันตรายจากฝนที่ตกหนักไว้ด้วย ส่วนบริเวณทะเลอันดามันตอนบนมีคลื่นสูง ๒-๓ เมตร บริเวณที่มีฝนฟ้าคะนองคลื่นสูงมากกว่า ๓ เมตร สำหรับอ่าวไทยตอนบนมีคลื่นสูงประมาณ ๒ เมตร ขอให้ชาวเรือบริเวณดังกล่าวเดินเรือด้วยความระมัดระวัง และเรือเล็กบริเวณทะเลอันดามันควรงดออกจากฝั่งจนถึงวันที่ ๒๐ มิ.ย. ๖๒

พยากรณ์อากาศสำหรับประเทศไทยตั้งแต่เวลา ๐๖.๐๐ น. วันนี้ ถึง ๐๖.๐๐ น. วันพรุ่งนี้.

ภาคเหนือ มีเมฆเป็นส่วนมาก กับมีฝนฟ้าคะนอง ร้อยละ ๗๐ ของพื้นที่ และมีฝนตกหนักบางแห่ง บริเวณจังหวัดแม่ฮ่องสอน เชียงใหม่ ลำพูน ลำปาง สุโขทัย พิษณุโลก เพชรบูรณ์ พิจิตร กำแพงเพชร และตาก อุณหภูมิสูงสุด ๒๔-๒๖ องศาเซลเซียส อุณหภูมิต่ำสุด ๓๑-๓๖ องศาเซลเซียส ลมตะวันตก ความเร็ว ๑๐-๒๕ กม./ชม.

ภาคตะวันออกเฉียงเหนือ มีเมฆมาก กับมีฝนฟ้าคะนอง ร้อยละ ๗๐ ของพื้นที่ และมีฝนตกหนักบางแห่ง บริเวณจังหวัดเลย หนองบัวลำภู หนองคาย อุดรธานี บึงกาฬ ชัยภูมิ ขอนแก่น นครราชสีมา บุรีรัมย์ สุรินทร์ ศรีสะเกษ และอุบลราชธานี อุณหภูมิสูงสุด ๒๔-๒๖ องศาเซลเซียส อุณหภูมิต่ำสุด ๓๓-๓๖ องศาเซลเซียส ลมตะวันตกเฉียงใต้ ความเร็ว ๑๐-๒๐ กม./ชม.

ภาคกลาง มีเมฆเป็นส่วนมาก กับมีฝนฟ้าคะนอง ร้อยละ ๔๐ ของพื้นที่ และมีฝนตกหนักบางแห่ง บริเวณจังหวัดสมุทรสงคราม ราชบุรี นครปฐม สุพรรณบุรี กาญจนบุรี อุทัยธานี สระบุรี และพระนครศรีอยุธยา อุณหภูมิสูงสุด ๒๔-๒๗ องศาเซลเซียส อุณหภูมิต่ำสุด ๓๔-๓๖ องศาเซลเซียส ลมตะวันตกเฉียงใต้ ความเร็ว ๑๐-๒๕ กม./ชม.

ภาคตะวันออก มีเมฆเป็นส่วนมาก กับมีฝนฟ้าคะนอง ร้อยละ ๗๐ ของพื้นที่ และมีฝนตกหนักบางแห่ง บริเวณจังหวัดฉะเชิงเทรา นครนายก ปราจีนบุรี ชลบุรี ระยอง จันทบุรี และตราด อุณหภูมิสูงสุด ๒๔-๒๘ องศาเซลเซียส อุณหภูมิสูงสุด ๓๐-๓๔ องศาเซลเซียส ลมตะวันตกเฉียงใต้ ความเร็ว ๒๐-๓๕ กม./ชม. ทะเลมีคลื่นสูงประมาณ ๒ เมตร บริเวณที่มีฝนฟ้าคะนองคลื่นสูงมากกว่า ๒ เมตร

ภาคใต้ (ฝั่งตะวันออก) มีเมฆเป็นส่วนมาก กับมีฝนฟ้าคะนอง ร้อยละ ๔๐ ของพื้นที่ ส่วนมากบริเวณจังหวัดประจวบคีรีขันธ์ ชุมพร สุราษฎร์ธานี ปัตตานี ยะลา และนราธิวาส อุณหภูมิสูงสุด ๒๔-๒๗ องศาเซลเซียส อุณหภูมิสูงสุด ๓๔-๓๕ องศาเซลเซียส ลมตะวันตกเฉียงใต้ ความเร็ว ๑๕-๓๕ กม./ชม. ทะเลมีคลื่นสูง ๑-๒ เมตร บริเวณที่มีฝนฟ้าคะนองคลื่นสูงประมาณ ๒ เมตร

ภาคใต้ (ฝั่งตะวันตก) มีเมฆเป็นส่วนมาก กับมีฝนฟ้าคะนอง ร้อยละ ๖๐ ของพื้นที่ และมีฝนตกหนักบางแห่ง บริเวณจังหวัดระนอง พังงา ภูเก็ต และกระบี่ อุณหภูมิสูงสุด ๒๔-๒๖ องศาเซลเซียส อุณหภูมิสูงสุด ๓๐-๓๓ องศาเซลเซียส ตั้งแต่จังหวัดภูเก็ตขึ้นมา: ลมตะวันตกเฉียงใต้ ความเร็ว ๒๐-๔๐ กม./ชม. ทะเลมีคลื่นสูง ๒-๓ เมตร บริเวณที่มีฝนฟ้าคะนองคลื่นสูงมากกว่า ๓ เมตร ตั้งแต่จังหวัดกระบี่ลงไป: ลมตะวันตกเฉียงใต้ ความเร็ว ๒๐-๓๕ กม./ชม. ทะเลมีคลื่นสูงประมาณ ๒ เมตร บริเวณที่มีฝนฟ้าคะนองคลื่นสูงมากกว่า ๒ เมตร

กรุงเทพมหานครและปริมณฑล มีเมฆเป็นส่วนมาก กับมีฝนฟ้าคะนอง ร้อยละ ๖๐ ของพื้นที่ และมีฝนตกหนักบางแห่ง อุณหภูมิสูงสุด ๒๖-๒๘ องศาเซลเซียส อุณหภูมิสูงสุด ๓๒-๓๕ องศาเซลเซียส ลมตะวันตกเฉียงใต้ ความเร็ว ๑๐-๓๐ กม./ชม.

ชาวโคราชยังประสบกับปัญหาภัยแล้งหนัก

ชาวบ้านในตำบลสีดา อำเภอสีดา จังหวัดนครราชสีมา ที่ได้ประสบปัญหาภัยแล้งคุกคามมาตั้งแต่ช่วงปลายปีที่แล้ว ขาดแคลนน้ำกินน้ำใช้ ถึงแม้จะมีรถจากองค์การบริหารส่วนตำบลเข้ามาจ่ายน้ำเพื่อบรรเทาความเดือดร้อนอาทิตย์ละ ๒ ครั้ง แต่ก็ไม่เพียงพอต่อการใช้งานในชีวิตประจำวัน ต้องซื้อน้ำจากรถบรรทุกน้ำเพื่อใช้ในการอุปโภคและต้องซื้อน้ำเป็นถังเพื่อใช้ดื่มบริโภคในครัวเรือนซึ่งชาวบ้านได้รับความเดือดร้อนเป็นอย่างมากนายนิคม ปะวะนา ชาวบ้านดอนตู หมู่ที่ ๗ ได้พาผู้สื่อข่าวไปดูบริเวณสระประปาประจำหมู่บ้าน และเปิดเผยว่า สระประปาหมู่บ้านมี



ปริมาณน้ำอยู่เล็กน้อยจากฝนที่ตกลงมาเมื่อหลายวันก่อน แต่น้ำก็ไม่สามารถใช้ เพื่อผลิตประปาได้เนื่องจากความชุ่ม และมึลทินที่เกิดจากการเน่าเสียของวัชพืช ส่วนปริมาณฝนที่ตกลงมาไม่มากเพียงพอให้กักเก็บในอ่างตามบ้านเรือน หรือตามแหล่งน้ำทางธรรมชาติได้ และจากการเข้าตรวจสอบในหมู่บ้านพบว่าบ้านทุกหลังคาเรือนจะมีถังน้ำที่ม้วางอยู่ หน้าบ้าน โดยจะมีรถบรรทุกน้ำนำมาจำหน่ายให้ชาวบ้านทุกวัน โดยถ้าเป็นน้ำใช้ชาวบ้านจะต้องซื้อในราคาถังละ ๓๐๐ บาท ส่วนน้ำดื่มชาวบ้านจะซื้อถังละ ๑๐-๑๒ บาท ซึ่งแต่ละเดือนชาวบ้านจะต้องจ่ายเงินซื้อน้ำดื่มไม่ต่ำกว่า เดือนละ ๑,๕๐๐ บาท ยิ่งถ้าครอบครัวไหนมีคนอยู่มากก็ต้องใช้น้ำมากขึ้นไปด้วย

เบื้องต้นถึงแม้จะได้รับการช่วยเหลือจากองค์การบริหารส่วนตำบลสีดา นำรถเข้ามาจ่ายน้ำอาทิตย์ละ ๒ ครั้ง แต่ก็ไม่เพียงพอต่อปริมาณการใช้น้ำในแต่ละวัน ทุกวันนี้เวลาจะอาบน้ำก็ต้องอาบอย่างประหยัดใช้เพียงครั้งละ ๓-๔ ชั้น หรือจะเข้าห้องน้ำที่ก็ต้องแบกน้ำเข้าห้องน้ำไปด้วย เป็นห่วงแก่ผู้เฒ่าผู้แก่ที่ช่วยเหลือตัวเองไม่ได้ ต้องให้ลูกหลานมา คอยดูแลอย่างใกล้ชิด จึงอยากวอนขอให้หน่วยงานราชการต่างๆ เข้ามาช่วยเหลือชาวบ้านด้วย

ฝนกระหน่ำบางละมุงพืษยาท่วมหลายจุดทำจราจรติด

เมื่อวานนี้ (๑๖ มิ.ย.) ผู้สื่อข่าวรายงานว่าในพื้นที่ พืษยา และ อำเภอบางละมุง มีฝนตกลงมาอย่างต่อเนื่องเป็น เวลากว่า ๑ ชั่วโมง ทำให้ปริมาณน้ำเอ่อขึ้นท่วมขังรอกการระบายหลายจุด ทั้งในเขตเมืองพืษยา บริเวณถนนเลียบ ชายหาดพืษยา ถนนเส้นพืษยาใต้บริเวณหน้าตึกคอม ถนนเส้นพืษยาสายสาม บริเวณสี่แยกเพนียดช้าง หรือแยกมุม อร่อย ถนนเส้นสุขุมวิท บริเวณหน้าสถานีตำรวจทางหลวง ถนนเส้นเลียบทางรถไฟ ตั้งแต่ช่วงซอยเขาตาโลถึงช่วงซอย วัดธรรมสามัคคี มีปริมาณน้ำท่วมขังสูงตั้งแต่ ๑๕-๗๐ เซนติเมตร แล้วแต่ลักษณะพื้นที่ราบลุ่ม เป็นแอ่งกระทะ ซึ่งบาง จุดใช้เวลาไม่นานปริมาณน้ำก็สามารถลดลงไปเองจนเข้าสู่ภาวะปกติ แต่ก็ยังส่งผลให้การจราจรเกิดสภาวะชะลอตัวไม่ สามารถเคลื่อนตัวเร็วได้

ทั้งนี้ทางกรมอุตุนิยมวิทยาไดพยากรณ์ไว้ว่าในช่วงวันที่ ๑๖-๒๒ มิ.ย. ๒๕๖๒ จะมีฝนฟ้าคะนอง ร้อยละ ๖๐-๗๐ ของพื้นที่ โดยมีฝนตกหนักบางแห่ง ลมตะวันตกเฉียงใต้ ความเร็ว ๒๐-๓๕ กม./ชม. ทะเลมีคลื่นสูงประมาณ ๒ เมตร บริเวณที่มีฝนฟ้าคะนองคลื่นสูงมากกว่า ๒ เมตร อุณหภูมิต่ำสุด ๒๔-๒๗ องศาเซลเซียส อุณหภูมิสูงสุด ๓๒-๓๖ องศาเซลเซียส

อย่างไรก็ตามเตือนประชาชนชนให้พกเสื้อกันฝน ร่ม ติดตัวไว้ รวมไปถึงให้หลีกเลี่ยงการสัญจรผ่านเส้นทางที่เป็นจุด เสี่ยงต่อการเกิดน้ำท่วมขังในขณะที่เกิดฝนตกลงมาเป็นระยะเวลานานหรือตกหนัก ส่วนประชาชนที่อยู่ในครัวเรือน ต้องระมัดระวังสัตว์เลี้ยงที่อาจจะมากับสภาพแวดล้อมที่ขึ้นด้วย

พายุฝนกระหน่ำหนักเขตทม.บุรีรัมย์ น้ำท่วมขังซ้ำซาก ถนนแสนสุข จนชาวบ้านเรียก ถนนแสนทุกข์

เกิดพายุฝนกระหน่ำอย่างหนักในเขตเทศบาลเมืองบุรีรัมย์ ส่งผลให้ถนนหลายสายในเขตเทศบาลเมือง มีน้ำท่วม สูงกว่า ๓๐ ซม.โดยเฉพาะถนนแสนสุข ท่วมซ้ำซาก จนชาวบ้านเรียกถนนแสนทุกข์ ทำให้รถสัญจรไปมาด้วยความ ยากลำบาก ขณะชาวบ้าน วอนหน่วยงานเกี่ยวข้อง เร่งแก้ไขปัญหาน้ำท่วมขังถนน บรรเทาความเดือดร้อนประชาชน อย่างเร่งด่วน

วันนี้ (๑๕ มิ.ย.) ผู้สื่อข่าวรายงานว่า เมื่อช่วงเย็นที่ผ่านมา ได้เกิดพายุฝนกระหน่ำอย่างหนักในเขตเทศบาลเมือง บุรีรัมย์ ต่อเนื่องนานกว่า ๑ ชั่วโมง ทำให้น้ำเอ่อท่วมขังถนนหลายสาย ในเขตเทศบาลเมืองบุรีรัมย์สูง ๒๐-๓๐ เซนติเมตร เช่น ถนนแสนสุข ถนนอินจันทรณรงค์ ถนนธานี และถนนอนุวรรตน์ บางช่วง โดยเฉพาะถนนแสนสุข ซึ่งเป็นพื้นที่ลุ่มต่ำ ขณะฝนตกมักจะทำให้เกิดปัญหาน้ำท่วมขังเป็นประจำ ส่งผลให้ประชาชนที่อาศัยอยู่บริเวณดังกล่าว ได้รับผลกระทบจากน้ำท่วม และน้ำเอ่อล้นท่อระบายน้ำส่งกลิ่นเหม็น รวมทั้งประชาชนขับรถสัญจรผ่านไปมาด้วยความลำบาก

ทั้งนี้ สาเหตุที่น้ำเอ่อท่วมเนื่องจากท่อระบายน้ำระบายไม่ทัน อาจเกิดจากภายในท่อมีสิ่งปฏิกูล เศษขยะ และ ถูพลาสติคเข้าไปอุดตัน ส่งผลให้น้ำท่วมขังนานกว่า ๓๐ นาที จึงสามารถระบายได้และเข้าสู่สภาวะปกติ แต่ถนนบาง สายที่มีพื้นที่ต่ำยังคงมีน้ำท่วมขัง และก็ยังคงมีฝนตกลงมาอย่างต่อเนื่อง ขณะที่ชาวบ้านทั้งสองข้างถนนที่ถูกน้ำท่วม ดังกล่าว รวมทั้งประชาชนที่สัญจรไปมา ได้ขอให้เทศบาลฯ เร่งออกมาสำรวจ เนื่องจากน้ำระบายไม่ทันจึงเกิดมีน้ำ



ท่วมขังทุกครั้งที่มีฝนตก สร้างความเดือดร้อนให้แก่ชาวบ้านมานานหลายปี จึงร้องขอให้เทศบาลฯ เร่งเข้ามาสำรวจ และจัดสรรงบประมาณขยายท่อระบายให้มีขนาดใหญ่ขึ้นกว่าเดิม เพื่อคลายความเดือดร้อนให้แก่ชาวบ้านและประชาชนที่สัญจรไปมา

โดยชาวบ้านในเขตเทศบาลเมืองบุรีรัมย์ รายหนึ่ง บอกว่า ทุกครั้งที่เกิดฝนตก น้ำจะเอ่อท่วมขังถนนแสนสุขเป็นประจำ ทำให้ประชาชนที่ใช้ถนนสัญจรเส้นทางนี้ ได้รับผลกระทบ รวมทั้งบ้านเรือนประชาชนสองข้างทางเดือดร้อนมีน้ำเอ่อท่วมทะลักเข้าบ้านด้วย เทศบาลตั้งชื่อถนนแสนสุข แต่ไม่ได้ทำให้ชาวบ้านมีความสุข เหมือนชื่อถนนเลย น่าจะเป็นชื่อถนนแสนทุกข์มากกว่า จึงอยากฝากถึงหน่วยงานที่เกี่ยวข้องได้ออกมาสำรวจแก้ไขปัญหาคความเดือดร้อนให้แก่ชาวบ้าน เพราะเกิดขึ้นซ้ำซากมานานหลายปีแล้ว

๑๗ มิถุนายน ๒๕๖๒ จังหวัดหนองคาย ฝนตกหนักต่อเนื่อง น้ำระบายไม่ทันท่วมขังหลายจุด

มีฝนตกลงมาอย่างหนักในพื้นที่จังหวัดหนองคาย เป็นเวลานานกว่า ๑ ชั่วโมง โดยเฉพาะในเขตอำเภอเมืองหนองคาย ทำให้มีปริมาณน้ำฝนจำนวนมากที่ไม่สามารถระบายลงท่อระบายน้ำได้ทัน ส่งผลให้เกิดน้ำท่วมขังหลายจุด โดยเฉพาะถนนประจักษ์ศิลปาคม ภายในเขตเทศบาลเมืองหนองคาย ระดับน้ำที่ท่วมขังสูงประมาณ ๓๐-๖๐ เซนติเมตร สาเหตุจากน้ำระบายลงท่อระบายน้ำได้ช้า เพราะฝนตกลงมาหนักสลับเบาเป็นช่วงๆ ส่วนที่ถนนมิตรภาพอุดรฯ-หนองคาย ขาเข้าตัวเมืองหนองคาย ยังมีน้ำท่วมขังระยะทางกว่า ๔๐๐ เมตร รถสัญจรไปมาลำบาก เนื่องจากเหลือช่องจราจรเพียงช่องเดียว ขณะที่บริเวณถนนศูนย์ราชการจังหวัดหนองคายมีน้ำท่วมขังสูงเกือบ ๑ เมตร รถเล็กไม่สามารถสัญจรได้ โดยเฉพาะรถจักรยานยนต์ที่ขับผ่านถูกน้ำท่วมเครื่องยนต์เสียหายหลายคัน เจ้าหน้าที่ของเทศบาลเมืองหนองคาย เจ้าหน้าที่อาสาสมัครฯ ต่างพากันออกสำรวจปากท่อระบายน้ำและกำจัดขยะที่ปิดปากท่อ เพื่อเร่งระบายน้ำออกลงสู่แม่น้ำโขง.

