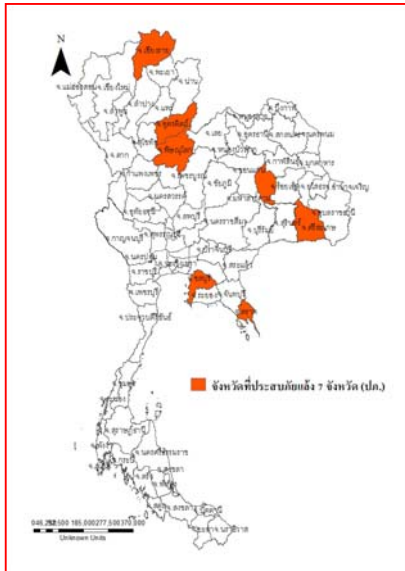




รายงานสถานการณ์น้ำ
ศูนย์ป้องกันวิกฤติน้ำ กรมทรัพยากรน้ำ
วันพุธ ที่ ๑๙ มิถุนายน ๒๕๖๒

สภาวะอากาศ ประเทศไทยมีฝนตกต่อเนื่อง กับมีฝนตกหนักถึงหนักมากบางแห่งในภาคเหนือ ภาคตะวันออกเฉียงเหนือ ภาคตะวันออก และภาคใต้ ขอให้ประชาชนบริเวณภาคเหนือ ภาคตะวันออกเฉียงเหนือตอนบน ภาคตะวันออก และภาคใต้ฝั่งตะวันตก ระวังอันตรายจากฝนที่ตกหนักและฝนที่ตกสะสม ซึ่งอาจทำให้บริเวณพื้นที่เสี่ยงภัยเกิดน้ำท่วมฉับพลันและน้ำป่าไหลหลากในระยะ ๑-๒ วันนี้ไว้ด้วย ส่วนบริเวณทะเลอันดามันตอนบนมีคลื่นสูง ๒-๓ เมตร บริเวณที่มีฝนฟ้าคะนองคลื่นสูงมากกว่า ๓ เมตร สำหรับอ่าวไทยตอนบนมีคลื่นสูงประมาณ ๒ เมตร ขอให้ชาวเรือบริเวณดังกล่าวเดินเรือด้วยความระมัดระวัง และเรือเล็กบริเวณทะเลอันดามันควรงดออกจากฝั่งจนถึงวันที่ ๒๓ มิ.ย. ๖๒



สถานการณ์น้ำ

กรมอุตุนิยมวิทยา เผยเตือน ภาคอีสาน ภาคตะวันออก ระวังน้ำป่าหลาก กทม. มีฝนร้อยละ ๗๐

ตราด ฝนตกหนัก ชาวบ้าน ช.บัวเขียว เตือนร้อนน้ำท่วมขัง
หนองคาย ฝนตกหนักต่อเนื่อง น้ำระบายไม่ทันท่วมขังหลายจุด

(หมายเหตุ ข้อมูลข่าวจาก เดลินิวส์/สำนักข่าวไทย)

สถานการณ์น้ำต่างประเทศ

สถานการณ์น้ำ

ระดับน้ำในแม่น้ำโขง : MRC: Mekong River Commission ณ วันที่ ๑๘ มิถุนายน ๒๕๖๒

สถานี	ระดับตลิ่ง	ระดับน้ำ ๑๖ มิ.ย. ๖๒	ระดับน้ำ ๑๗ มิ.ย. ๖๒	+สูงกว่าตลิ่ง -ต่ำกว่าตลิ่ง	แนวโน้ม
อ.เชียงแสน จ.เชียงราย	๑๒.๘๐	๓.๑๙	๓.๒๔	-๙.๕๖	เพิ่มขึ้น
อ.เชียงคาน จ.เลย	๑๖.๐๐	๖.๒๔	๖.๐๘	-๙.๙๒	ลดลง
อ.เมือง จ.หนองคาย	๑๒.๒๐	๓.๕๐	๓.๓๘	-๘.๘๒	ลดลง
อ.เมือง จ.นครพนม	๑๒.๐๐	๓.๗๘	๓.๘๐	-๘.๒๐	เพิ่มขึ้น
อ.เมือง จ.มุกดาหาร	๑๒.๕๐	๓.๗๖	๓.๘๑	-๘.๖๙	เพิ่มขึ้น
อ.โขงเจียม จ.อุบลราชธานี	๑๔.๕๐	๓.๙๕	๔.๐๐	-๑๐.๕๐	เพิ่มขึ้น

หมายเหตุ : ระดับ (รสม.) ข้อมูลจาก <http://www.dwr.go.th>

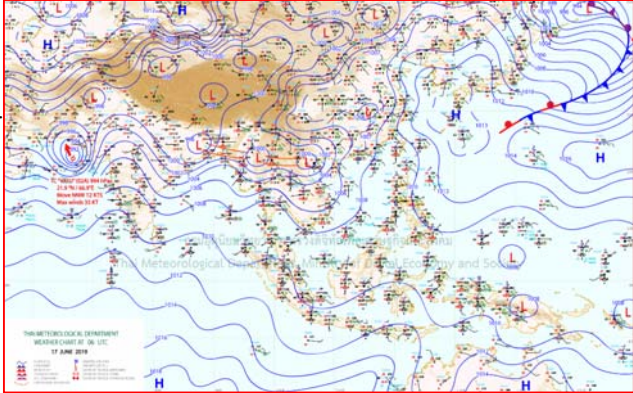
ระดับน้ำ-ลุ่มน้ำเลสาบสงขลา ลุ่มน้ำทะเลสาบสงขลา ปัจจุบันสถานการณ์น้ำในลำน้ำโดยทั่วไปอยู่ในภาวะปกติ(ระดับน้ำต่ำกว่าระดับตลิ่งต่ำสุด) สถานการณ์น้ำในลำน้ำส่วนใหญ่มีแนวโน้มเพิ่มขึ้น/ทรงตัว (ข้อมูลวันที่ ๑๘ มิ.ย. ๒๕๖๒ ที่มากรมชลประทาน) สถานีคลองลำ อ.ศรีนครินทร์ จ.พัทลุง สถานีคลองนุ้ย อ.เมือง จ.พัทลุง สถานีคลองหวะ อ.หาดใหญ่ จ.สงขลา สถานีคลองอู่ตะเภา อ.สะเดา จ.สงขลา สถานีคลองอู่ตะเภา อ.คลองหอยโข่ง จ.สงขลา สถานีคลองอู่ตะเภา.หาดใหญ่ จ.สงขลา วัดปริมาณน้ำได้ ๒๐.๗๑ ๖.๕๒ ๔.๑๓ ๙.๘๑ ๒.๘๔ -๐.๐๒ เมตร

ปริมาณน้ำฝนสูงสุด (มม.)

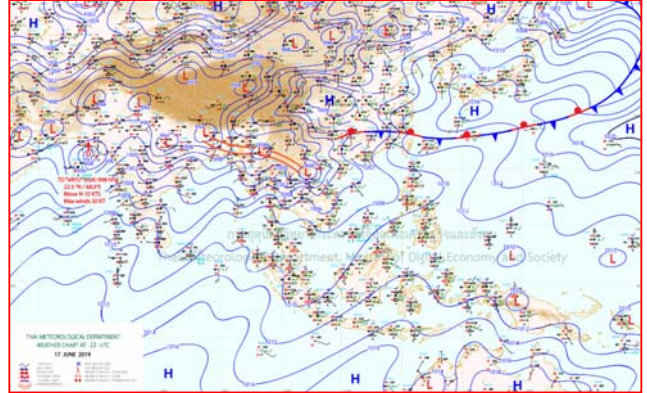
จังหวัด	๑๓ มิ.ย. ๖๒	๑๔ มิ.ย. ๖๒	๑๕ มิ.ย. ๖๒	๑๖ มิ.ย. ๖๒	๑๗ มิ.ย. ๖๒
จ.พิษณุโลก	๒๓.๖	-	๔๒.๒	๒๓.๒	๑.๐
จ.ร้อยเอ็ด	-	-	๒๑.๕	-	-
จ.ศรีสะเกษ	-	๒๒.๕	๔๕.๐	๓๐.๙	๔๘.๐
จ.นครราชสีมา	๐.๑	๑๕.๐	๓.๔	๒๕.๐	๑๒.๓
จ.มหาสารคาม	๒๖.๗	-	๓.๖	-	-
จ.ตราด	๖๘.๘	๕๒.๕	๕.๒	๑๑๐.๐	๑๓๙.๔
จ.ชลบุรี	๑.๖	-	-	๓๔.๙	๑๘.๐
จ.นครนายก	๔.๐	๑.๐	๖๗.๘	๔๕.๘	๓๐.๗
จ.ปราจีนบุรี	๑๒.๕	-	๔๒.๓	๒๕.๐	๗๐.๐
จ.สระแก้ว	๒๖.๒	๗.๙	๒๔.๐	๗๑.๘	๒๒.๒
จ.ฉะเชิงเทรา	-	-	๒๑.๑	๓.๑	๑๘.๒
จ.ระยอง	๘.๑	-	-	๔๖.๔	๑๒.๗
จ.จันทบุรี	๕๖.๐	๑๕.๓	๓.๕	๕๘.๑	๓๒.๘
จ.เพชรบุรี	๐.๑	-	-	๑.๖	-
จ.ประจวบคีรีขันธ์	๐.๓	๒.๐	-	๗.๔	๒๘.๐
จ.ชุมพร	๑.๐	๕.๗	๙.๘	๓๙.๖	๔๓.๐
จ.สุราษฎร์ธานี	๔๒.๐	๘.๒	๒๙.๐	๑๐.๐	๓๑.๘
จ.นครศรีธรรมราช	๑๐.๐	๑๐.๑	๕.๔	๑.๒	๒๕.๐
จ.พัทลุง	-	-	-	-	-
จ.สงขลา	-	๑.๖	-	๑.๘	-
จ.ปัตตานี	๔๕.๒	๑๙.๖	๐.๒	๓๔.๘	๑๖.๖
จ.ยะลา	-	๒.๑	-	-	-
จ.นราธิวาส	๒๖.๖	๓๘.๒	๑๙.๘	๑๔.๒	๑๘.๘
จ.ระนอง	๔.๖	๘.๘	๑๘.๐	๒๔.๖	๔๔.๗
จ.พังงา	๑๘.๒	๔.๘	๙.๑	๙.๓	๑๒.๕
จ.กระบี่	๒๑.๕	๕.๐	๔.๐	-	๑๑.๒
จ.ภูเก็ต	๑๓.๒	๔.๘	๑๒.๑	-	๑๙.๒
จ.ตรัง	-	๔๒.๔	๑๘.๘	๕.๗	-
จ.สตูล	-	๑๓.๘	๑๖.๘	-	๐.๘



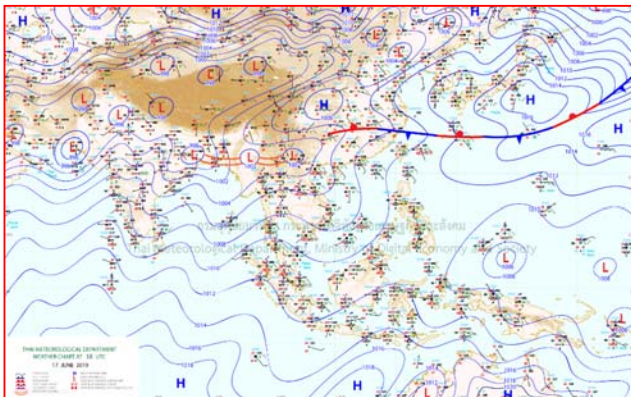
แผนที่อากาศ



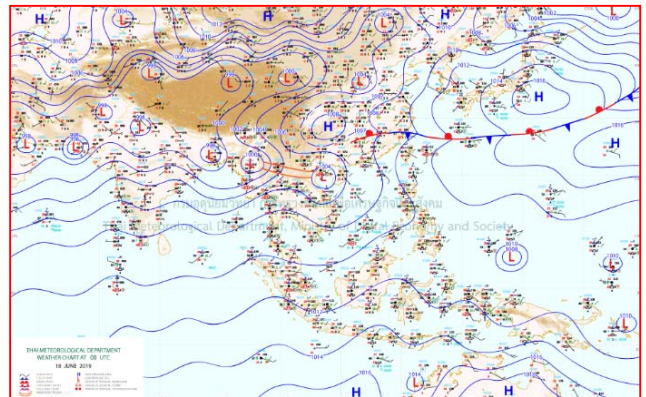
๑๗ มิ.ย. ๖๒ เวลา ๑๓:๐๐ น. ๑



๑๗ มิ.ย. ๖๒ เวลา ๑๕:๐๐ น. ๒



๑๘ มิ.ย. ๖๒ เวลา ๐๑:๐๐ น. ๓



๑๘ มิ.ย. ๖๒ เวลา ๐๗:๐๐ น. ๔



รายงานปริมาณน้ำฝนจากกรมอุตุนิยมวิทยา

วันที่ 18 มิถุนายน 2562

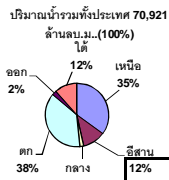
รายงานฝน เวลา 07.00 น.ของวันที่ 17 มิถุนายน 2562

สถานีอุตุนิยมวิทยา					ปริมาณน้ำฝน24 ชม.(mm)	ปริมาณน้ำฝนสะสม(mm.)								
ภาคเหนือ					สูงสุด ของประเทศ	55.9	1,233.4	ภาคใต้ฝั่งตะวันออก						
สถานีอุตุนิยมวิทยา	ปริมาณน้ำฝน24 ชม.(mm)	ปริมาณน้ำฝนสะสม(mm.)	ปริมาณฝนม.ม.(mm.)	สถานะฝนสะสมปัจจุบันเทียบกับค่าเฉลี่ย 30 ปี	สูงสุด ของภาคเหนือ	39.4	390.5	สถานีอุตุนิยมวิทยา	ปริมาณน้ำฝน24 ชม.(mm)	ปริมาณน้ำฝนสะสม(mm.)	ปริมาณฝนม.ม.(mm.)	สถานะฝนสะสมปัจจุบันเทียบกับค่าเฉลี่ย 30 ปี		
					สูงสุด ของภาคกลาง	14.9	419.9						สูงสุด ของภาคตะวันออกเฉียงเหนือ	55.9
แม่ฮ่องสอน	-	337.2	190.5	ต่ำกว่า	สูงสุด ของภาคตะวันออก	45.6	733.9	เพชรบุรี	ไม่มีฝน	158.0	92.0	ต่ำกว่า		
ดอยอ่างขาง	8.2	390.5	***	***	สูงสุด ของภาคใต้ฝั่งตะวันออก	31.8	784.9	หนองพลับ สกษ.	5.4	262.0	79.2	ต่ำกว่า		
เชียงใหม่	0.2	211.1	178.4	ต่ำกว่า	สูงสุด ของภาคใต้ฝั่งตะวันตก	44.7	1,233.4	หัวหิน	3.4	162.3	78.9	ต่ำกว่า		
เชียงใหม่ สกษ.	1.8	204.9	183.1	ต่ำกว่า	ภาคตะวันออกเฉียงเหนือ				ประจวบคีรีขันธ์	-	110.0	86.2	ต่ำกว่า	
ทุ่งช้าง	ไม่มีฝน	176.0	216.2	ต่ำกว่า	สถานีอุตุนิยมวิทยา	ปริมาณน้ำฝน24 ชม.(mm)	ปริมาณน้ำฝนสะสม(mm.)	ปริมาณฝนม.ม.(mm.)	สถานะฝนสะสมปัจจุบันเทียบกับค่าเฉลี่ย 30 ปี	ชุมพร	17.1	561.3	167.2	สูงกว่า
พะเยา	0.2	186.9	102.8	ต่ำกว่า						สวี สกษ.	6.4	508.8	176.6	ต่ำกว่า
ห้วยฝาง	1.5	372.8	173.4	ต่ำกว่า	เลย สกษ.	-	260.2	165.5	ต่ำกว่า	เกาะสมุย	5.4	449.2	124.1	สูงกว่า
เด่น	ไม่มีฝน	272.8	118.2	ต่ำกว่า	หนองคาย	13.6	617.4	262.3	สูงกว่า	นครศรีธรรมราช	ไม่มีฝน	740.4	117.3	สูงกว่า
แม่สะเรียง	1.8	233.1	183.0	ต่ำกว่า	เลย	0.1	204.1	159.6	ต่ำกว่า	นครศรีธรรมราช สกษ.	3.7	634.5	117.3	สูงกว่า
แม่ใจ สกษ.	-	-	128.8	ต่ำกว่า	อุดรธานี	43.9	416.5	229.0	ต่ำกว่า	สุราษฎร์ธานี สกษ.	31.8	646.7	92.8	สูงกว่า
เชียงใหม่	ไม่มีฝน	177.4	124.5	ต่ำกว่า	สกลนคร สกษ.	ฝนเล็กน้อย	405.3	265.2	ต่ำกว่า	พระแสง สอท.	ไม่มีฝน	430.7	151.3	ต่ำกว่า
ลำปาง	9.6	288.8	117.5	ต่ำกว่า	สกลนคร	2.5	386.8	266.8	ต่ำกว่า	ฉวาง	ไม่มีฝน	501.9	187.8	ต่ำกว่า
ลำพูน	17.3	202.0	124.2	ต่ำกว่า	นครพนม	55.9	643.8	409.5	ต่ำกว่า	พิทลุง สกษ.	ไม่มีฝน	360.6	78.9	ต่ำกว่า
แพร่	2.7	325.5	138.8	ต่ำกว่า	นครพนม สกษ.	9.3	660.0	301.8	สูงกว่า	สงขลา	ไม่มีฝน	459.6	99.9	ต่ำกว่า
น่าน	10.8	352.4	133.8	ต่ำกว่า	หนองบัวลำภู	ไม่มีฝน	351.0	***	***	หาดใหญ่	ไม่มีฝน	512.0	119.3	สูงกว่า
น่าน สกษ.	4.1	312.7	153.0	ต่ำกว่า	ขอนแก่น	ไม่มีฝน	381.2	161.6	ต่ำกว่า	ดอนขันธ์ สกษ.	ไม่มีฝน	453.8	103.2	ต่ำกว่า
ลำปาง สกษ.	2.4	201.8	173.2	ต่ำกว่า	มหาสารคาม	ไม่มีฝน	344.2	177.8	ต่ำกว่า	สะเดา	ไม่มีฝน	453.0	106.8	สูงกว่า
อุดรดิตถ์	14.3	202.1	206.4	ต่ำกว่า	มุกดาหาร	34.0	324.0	233.4	ต่ำกว่า	ปัตตานี	ไม่มีฝน	528.2	109.4	สูงกว่า
สุโขทัย	1.2	193.4	211.3	ต่ำกว่า	นครราชสีมา	ไม่มีฝน	336.1	169.5	ต่ำกว่า	ยะลา สกษ.	ไม่มีฝน	784.9	***	***
ศรีสะเกษ สกษ.	39.4	218.8	145.8	ต่ำกว่า	กาฬสินธุ์	2.1	266.4	232.8	ต่ำกว่า	นราธิวาส	-	197.1	123.2	สูงกว่า
นลัมสีก	1.1	319.6	136.2	ต่ำกว่า	ชัยภูมิ	ไม่มีฝน	325.0	137.6	ต่ำกว่า	ภาคใต้ฝั่งตะวันตก				
แม่สอด	17.4	285.1	255.4	ต่ำกว่า	ร้อยเอ็ด สกษ.	ฝนเล็กน้อย	361.8	207.1	ต่ำกว่า	สถานีอุตุนิยมวิทยา	ปริมาณน้ำฝน24 ชม.(mm)	ปริมาณน้ำฝนสะสม(mm.)	ปริมาณฝนม.ม.(mm.)	สถานะฝนสะสมปัจจุบันเทียบกับค่าเฉลี่ย 30 ปี
ตาก	7.2	264.9	127.8	ต่ำกว่า	ร้อยเอ็ด	ไม่มีฝน	295.2	223.5	ต่ำกว่า					
เชียงใหม่	2.2	207.9	106.5	ต่ำกว่า	อุบลราชธานี (ศูนย์ฯ)	2.5	426.0	240.2	ต่ำกว่า	ตะกั่วป่า	12.5	1,131.50	405.50	สูงกว่า
พิษณุโลก	ฝนเล็กน้อย	267.0	165.7	ต่ำกว่า	อุบลราชธานี สกษ.	12.0	350.8	285.4	ต่ำกว่า	กระบี่	11.2	466.20	192.70	ต่ำกว่า
เพชรบูรณ์	-	351.2	161.7	ต่ำกว่า	ศรีสะเกษ	6.9	417.0	223.0	ต่ำกว่า	ภูเก็ต	3.6	528.70	213.30	ต่ำกว่า
กำแพงเพชร	ไม่มีฝน	331.4	165.1	ต่ำกว่า	ทulum	10.1	315.0	206.1	ต่ำกว่า	ภูเก็ต (ศูนย์ฯ)	19.2	916.00	256.80	สูงกว่า
อุ้มผาง	ไม่มีฝน	272.1	187.5	ต่ำกว่า	นครราชสีมา	ฝนเล็กน้อย	190.4	104.5	ต่ำกว่า	เกาะลันตา	-	11.20	258.50	ต่ำกว่า
พิจิตร สกษ.	ไม่มีฝน	199.2	166.3	ต่ำกว่า	สุรินทร์	4.6	321.6	204.7	ต่ำกว่า	ตรัง	ไม่มีฝน	654.80	201.10	ต่ำกว่า
ดอยมูเซอ สกษ.	6.1	258.1	79.6	ต่ำกว่า	สุรินทร์ สกษ.	6.8	438.8	186.3	สูงกว่า	สตูล	ไม่มีฝน	678.10	183.50	สูงกว่า
วิเชียรบุรี	ไม่มีฝน	300.8	144.3	ต่ำกว่า	ไชยชัย	12.3	145.0	107.3	ต่ำกว่า	สรุปปริมาณฝนมาก สถานีอุตุนิยมวิทยา				
ภาคกลาง					ปากช่อง สกษ.	3.2	407.3	71.3	สูงกว่า	1	นครพนม	55.9	643.8	
สถานีอุตุนิยมวิทยา	ปริมาณน้ำฝน24 ชม.(mm)	ปริมาณน้ำฝนสะสม(mm.)	ปริมาณฝนม.ม.(mm.)	สถานะฝนสะสมปัจจุบันเทียบกับค่าเฉลี่ย 30 ปี	นางรอง	1.0	293.3	129.7	ต่ำกว่า	2	กบินทร์บุรี	45.6	353.5	
					บุรีรัมย์	0.2	604.1	136.1	สูงกว่า	3	ระนอง	44.7	1,233.4	
นครสวรรค์	ไม่มีฝน	402.0	137.3	สูงกว่า	ภาคตะวันออก				4	อุดรธานี	43.9	416.5		
ตากฟ้า สกษ.	ไม่มีฝน	380.0	124.8	สูงกว่า	สถานีอุตุนิยมวิทยา	ปริมาณน้ำฝน24 ชม.(mm)	ปริมาณน้ำฝนสะสม(mm.)	ปริมาณฝนม.ม.(mm.)	สถานะฝนสะสมปัจจุบันเทียบกับค่าเฉลี่ย 30 ปี	5	ศรีสะเกษ สกษ.	39.4	218.8	
ชัยนาท สกษ.	ฝนเล็กน้อย	288.9	96.0	สูงกว่า	นครนายก	21.4	565.1	***	***	ปริมาณฝนสูงสุด	นครพนม	55.9	643.8	
อุทัยธานี	ฝนเล็กน้อย	181.7	223.0	ต่ำกว่า	ปราจีนบุรี	12.1	416.0	223.5	ต่ำกว่า	ฝนสะสมสูงสุด	ระนอง	44.7	1,233.4	
พระนครศรีอยุธยา	0.5	221.5	***	***	กบินทร์บุรี	45.6	353.5	197.9	ต่ำกว่า	ศูนย์ป้องกันวิกฤติน้ำ กรมทรัพยากรน้ำ ศูนย์เขมขลา				
บัวชุม	ไม่มีฝน	183.0	116.3	ต่ำกว่า	สระแก้ว	22.2	378.8	176.2	ต่ำกว่า					
ปทุมธานี สกษ.	14.9	323.4	144.6	สูงกว่า	ฉะเชิงเทรา	1.5	309.6	125.2	ต่ำกว่า					
สมุทรปราการ สกษ.	ฝนเล็กน้อย	266.8	***	***	ชลบุรี	0.4	315.4	147.7	ต่ำกว่า					
ทองผาภูมิ	10.1	263.8	278.3	ต่ำกว่า	เกาะสีชัง	ไม่มีฝน	307.4	125.4	ต่ำกว่า					
สุพรรณบุรี	ไม่มีฝน	178.4	94.4	ต่ำกว่า	ทันทวี	ไม่มีฝน	421.6	119.0	สูงกว่า					
ลพบุรี	0.5	152.3	124.0	ต่ำกว่า	ลพบุรีประเทศ	3.5	323.9	163.6	ต่ำกว่า					
อุทธรณ์ สกษ.	1.8	235.3	91.5	ต่ำกว่า	แหลมฉบัง	0.5	129.3	153.0	ต่ำกว่า					
สนามบินสุวรรณภูมิ	0.4	343.1	158.9	***	สัตหีบ	18.0	442.9	130.1	ต่ำกว่า					
สมุทรสงคราม	ฝนเล็กน้อย	197.5	***	***	ระยอง	1.0	507.4	165.1	สูงกว่า					
กาญจนบุรี	8.9	257.6	86.4	ต่ำกว่า	หัวไผ่ สกษ.	12.7	297.6	132.2	ต่ำกว่า					
นครปฐม	0.8	284.6	97.7	สูงกว่า	จันทบุรี	-	733.9	512.6	ต่ำกว่า					
กรุงเทพฯ บางนา สกษ.	0.4	265.1	132.3	ต่ำกว่า	พัลวัน สกษ.	-	-	571.4	ต่ำกว่า					
กรุงเทพฯ ท่าเรือคลองเตย	0.8	225.1	171.9	ต่ำกว่า	ตราด	-	1.4	829.9	ต่ำกว่า					
กรุงเทพฯ เขมหนานนคร	-	1.1	157.1	ต่ำกว่า										
สนามบินดอนเมือง	7.2	419.9	168.1	ต่ำกว่า										
ปาร์ก	ฝนเล็กน้อย	383.3	88.6	สูงกว่า										
ราชบุรี	ฝนเล็กน้อย	284.9	125.2	ต่ำกว่า										

สัญลักษณ์ ***ไม่มีข้อมูล - ยังไม่ได้รับรายงาน/ไม่มีข้อมูล/ไม่มีฝน

หมายเหตุ ใ้รับรายงานเพิ่มเติมโดยการบันทึกของเจ้าหน้าที่เป็นรายวัน ณ เวลา 07:00 น.

ปริมาณฝนสูงสุดเท่ากับ 139.4 มม. ที่ตราด ต.คลองใหญ่ อ.คลองใหญ่ จ.ตราด



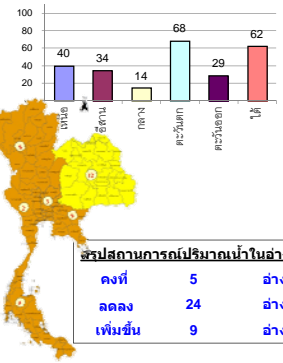
รายงานสรุปสภาพน้ำในอ่างเก็บน้ำขนาดใหญ่และขนาดกลาง

รายงานสถานการณ์ ณ วันที่ 18 มิถุนายน 2562

% ปริมาณน้ำรวมแต่ละภาคปัจจุบัน

ปริมาณน้ำในอ่างที่ใช้การได้ในสัปดาห์นี้ + มากกว่า / - น้อยกว่า สัปดาห์ก่อน **425.12** ล้าน ลบ.ม.

สรุปสถานการณ์ปริมาณน้ำในอ่างเก็บน้ำที่ใช้ในทุกกิจกรรมทั่วประเทศ มากกว่าปริมาณน้ำที่ไหลเข้าอ่าง เมื่อเทียบกับสัปดาห์ที่ผ่านมา ควรใช้น้ำอย่างระมัดระวัง



สรุปสถานการณ์ปริมาณน้ำในอ่างฯ

คงที่	5	อ่าง
ลดลง	24	อ่าง
เพิ่มขึ้น	9	อ่าง

เปรียบเทียบปริมาณน้ำรวม
ของประเทศไทย
ปี 62 และ 61

วันที่ 18 มิถุนายน 2562 แห่งนี้

36,581 ล้าน ลบ.ม. หรือ เท่ากับ

52%

วันที่ 18 มิถุนายน 2561 แห่งนี้

42,938 ล้าน ลบ.ม. หรือ เท่ากับ

60%

ภาค	สถานการณ์ปริมาณน้ำในอ่าง				ปริมาณน้ำเปลี่ยนแปลง (ล้าน ม.³)	สถานะ
	ล้น (แห่ง)	คงที่ (แห่ง)	เพิ่มขึ้น (แห่ง)	รวม (แห่ง)		
ภาคเหนือ	5	1	1	7	-242.00	ปริมาณน้ำในอ่างเก็บน้ำลดลง
ภาคตะวันออกเฉียงเหนือ	8	1	3	12	0.00	ปริมาณน้ำในอ่างเก็บน้ำคงที่
ภาคกลาง	2	1	-	3	-8.00	ปริมาณน้ำในอ่างเก็บน้ำลดลง
ภาคตะวันตก	2	-	-	2	-88.00	ปริมาณน้ำในอ่างเก็บน้ำลดลง
ภาคตะวันออก	4	2	4	10	-35.12	ปริมาณน้ำในอ่างเก็บน้ำลดลง
ภาคใต้	3	-	1	4	-52.00	ปริมาณน้ำในอ่างเก็บน้ำลดลง
รวมทั้งประเทศ	24	5	9	38	-425.12	ปริมาณน้ำในอ่างเก็บน้ำลดลง

ภาค อ่างเก็บน้ำ เชื้อน	ความจุ ที่ รอก. (ล้าน ม.³)	ปริมาณน้ำ ที่ใช้งานได้ (ล้าน ม.³)	ใช้การ ได้จริง (ล้าน ม.³)	ปริมาณน้ำรวม		ปัจจุบัน วันที่ 18 มิถุนายน 2562				สัปดาห์ก่อน วันที่ 12 มิถุนายน 2562				ปริมาณน้ำ + เพิ่มขึ้น (ล้าน ม.³)	สถานการณ์ ในอ่าง	
				วันที่ 18 มิถุนายน 2561	%	ปริมาณน้ำรวม		ปริมาณน้ำใช้การได้จริง		ปริมาณน้ำรวม		ปริมาณน้ำใช้การได้จริง				
						(ล้าน ม.³)	%	(ล้าน ม.³)	%	(ล้าน ม.³)	%	(ล้าน ม.³)	%			
ภาคเหนือ (7)																
1	ภูมิพล (2)	13,462	3,800	9,662	7,513	56%	5,475	41%	1,675	12%	5,604	42%	1,804	13%	-129.00	ลดลง
2	สิริกิติ์ (2)	9,510	2,850	6,660	4,919	52%	3,887	41%	1,037	11%	3,991	42%	1,141	12%	-104.00	ลดลง
3	แม่จัน	265	12	253	135	51%	96	36%	84	32%	97	37%	85	32%	-1.00	ลดลง
4	แมกวง	263	14	249	72	27%	59	22%	45	17%	59	22%	45	17%	-	คงที่
5	กัวลม	106	3	103	69	65%	58	55%	55	52%	57	54%	54	51%	1.00	เพิ่มขึ้น
6	กัวคอง	170	6	164	95	56%	70	41%	64	38%	71	42%	65	38%	-1.00	ลดลง
7	แควน้อย	939	43	896	216	23%	177	19%	134	14%	185	20%	142	15%	-8.00	ลดลง
	แม่จัน	110	16	94	48	44%	37	34%	21	19%	37	34%	21	19%	-	คงที่
	รวมภาคเหนือ 34.85%	24,825	6,744	18,081	13,068	53%	9,860	40%	3,094	12%	10,101	41%	3,336	13%	-242.00	ลดลง
ภาคตะวันออกเฉียงเหนือ (12)																
8	ห้วยหลวง	136	7	129	59	43%	33	24%	26	19%	31	23%	24	18%	2.00	เพิ่มขึ้น
9	น้ำจืด	520	45	475	307	65%	251	48%	206	40%	247	48%	202	39%	4.00	เพิ่มขึ้น
10	น้ำพอง (2)	165	8	157	47	28%	51	31%	43	26%	54	33%	46	28%	-3.00	ลดลง
11	จุฬารัตน์ (2)	164	37	127	101	62%	75	46%	38	23%	77	47%	40	24%	-2.00	ลดลง
12	ลุมพินี (2)	2,431	581	1,850	927	38%	602	25%	21	1%	606	25%	25	1%	-4.00	ลดลง
13	กาฬสินธุ์	1,980	100	1,880	744	38%	596	30%	496	25%	581	29%	481	24%	15.00	เพิ่มขึ้น
14	ลำตะคอง	314	22	292	199	63%	167	53%	145	46%	169	54%	147	47%	-2.00	ลดลง
15	ลำพระเพลิง	155	1	154	96	62%	22	14%	21	14%	23	15%	22	14%	-1.00	ลดลง
16	มูลขาม	141	7	134	75	53%	43	30%	36	26%	43	30%	36	26%	-	คงที่
17	ลำแซะ	275	7	268	121	44%	95	35%	88	32%	98	36%	91	33%	-3.00	ลดลง
18	ลำน้ำชี	121	3	118	64	53%	36	30%	33	27%	37	31%	34	28%	-1.00	ลดลง
19	สิรินธร (2)	1,966	831	1,135	900	46%	865	44%	34	2%	870	44%	39	2%	-5.00	ลดลง
	รวมภาคตะวันออกเฉียงเหนือ 11.80%	8,369	1,649	6,720	3,640	43%	2,835	34%	1,187	14%	2,836	34%	1,187	14%	-	คงที่
ภาคกลาง (3)																
20	ป่าสักชลสิทธิ์	960	3	957	208	22%	86	9%	83	9%	93	10%	90	9%	-7.00	ลดลง
21	น้ำเสาะ	160	17	143	76	48%	39	24%	22	14%	39	24%	22	14%	-	คงที่
22	กระเสียว	240	40	200	214	89%	69	29%	29	12%	70	29%	30	13%	-1.00	ลดลง
	รวมภาคกลาง 1.92%	1,360	60	1,300	497	37%	194	14%	134	10%	202	15%	142	10%	-8.00	ลดลง
ภาคตะวันตก (2)																
23	ศรีนครินทร์ (2)	17,745	10,265	7,480	14,349	81%	13,731	77%	3,466	20%	13,788	78%	3,523	20%	-57.00	ลดลง
24	วชิราลงกรณ (2)	8,860	3,012	5,848	4,999	56%	4,425	50%	1,413	16%	4,456	50%	1,444	16%	-31.00	ลดลง
	รวมภาคตะวันตก 37.51%	26,605	13,277	13,328	19,349	73%	18,156	68%	4,879	18%	18,244	69%	4,967	19%	-88.00	ลดลง
ภาคตะวันออก (6+4)																
25	ขุนด่าน	224	5.00	219	63	28%	27	12%	22	10%	26	12%	21	9%	1.00	เพิ่มขึ้น
26	คลองสิชล	420	30.00	390	213	51%	59	14%	29	7%	61	15%	31	7%	-2.00	ลดลง
27	บางพระ (3)	117	12.00	105	74	63%	43	37%	31	26%	44	38%	32	27%	-1.00	ลดลง
28	หนองปลาไหล (3)	164	13.75	150	119	73%	94	57%	80	49%	94	57%	80	49%	-	คงที่
29	ประแสร์ (3)	295	20.00	275	218	74%	124	42%	104	35%	124	42%	104	35%	-	คงที่
30	มาบประชัน (3)	17	0.72	16	12	73%	10	59%	9	55%	28	168%	27.19	164%	-18.00	ลดลง
31	หนองค้อ (3)	21	1.00	20	13	63%	6	26%	5	22%	6	26%	4.56	21%	0.05	เพิ่มขึ้น
32	ดอกกราย (3)	79	3.00	76	45	57%	28	35%	25	32%	45	57%	42.39	53%	-17.36	ลดลง
33	คลองใหญ่ (3)	45	3.00	42	29	64%	31	68%	28	61%	29	65%	26.46	58%	1.27	เพิ่มขึ้น
34	นคมหินทรจันทรา	295	19.00	276	51	17%	58	20%	39	13%	57	19%	38.00	13%	1.00	เพิ่มขึ้น
	รวมภาคตะวันออก 2.37%	1,678	107	1,570	838	50%	479	29%	372	22%	514	31%	407	24%	-35.12	ลดลง
ภาคใต้ (4)																
35	แก่งกระจาน	710	65	645	327	46%	286	40%	221	31%	283	40%	218	31%	3.00	เพิ่มขึ้น
36	ปราณบุรี	391	18	373	272	70%	175	45%	157	40%	184	47%	166	42%	-9.00	ลดลง
37	รัชชประภา (2)	5,639	1,352	4,287	3,843	68%	3,640	65%	2,288	41%	3,678	65%	2,326	41%	-38.00	ลดลง
38	บางยาง (2)	1,454	276	1,178	1,104	76%	955	66%	679	47%	963	66%	687	47%	-8.00	ลดลง
	รวมภาคใต้ 11.55%	8,194	1,711	6,483	5,546	68%	5,056	62%	3,345	41%	5,108	62%	3,397	41%	-52.00	ลดลง
	รวมทั้งประเทศ 100%(38)	71,031	23,548	47,482	42,938	60%	36,581	52%	13,011	18%	37,005	52%	13,436	19%	-425.12	ลดลง

ที่มาข้อมูล : ตารางสรุปสภาพน้ำในอ่างเก็บน้ำขนาดใหญ่ทั่วประเทศ และตารางสรุปสภาพน้ำในอ่างเก็บน้ำภาคตะวันออกเฉียงเหนือ กรมชลประทาน

หมายเหตุ :

- อ่างเก็บน้ำขนาดใหญ่ หมายถึง อ่างเก็บน้ำที่มีความจุตั้งแต่ 100 ล้าน ลบ.ม. ขึ้นไป
- เป็นอ่างเก็บน้ำที่อยู่ในความรับผิดชอบของการไฟฟ้าฝ่ายผลิตแห่งประเทศไทย(10) นอกนั้นอยู่ในความรับผิดชอบของกรมชลประทาน (28)
- เป็นอ่างเก็บน้ำขนาดกลางที่มีความสำคัญต่อการอุตสาหกรรมและการประมง ของลุ่มน้ำชายฝั่งทะเลตะวันออก
- ที่มา : กรมชลประทาน และการไฟฟ้าฝ่ายผลิตแห่งประเทศไทย
- จังหวัดที่มีอ่างเก็บน้ำขนาดใหญ่มีจำนวน 26 จังหวัด ไม่มี 50 จังหวัด

รศ. นายสัตย์ รังสีเทือกทอง



ศุภชัย พานิชภักดิ์



ศุภชัย ปภัสร์พงษ์

ลำดับของเขื่อนตามความจุ

- ศรีนครินทร์
- ภูมิพล
- สิริกิติ์
- วชิราลงกรณ
- รัชชประภา
- ลุมพินี
- สิรินธร
- บางพระ
- ลำปาว
- ป่าสัก

ลำดับของเขื่อนตามปริมาณน้ำใช้การได้

- ภูมิพล
- ศรีนครินทร์
- สิริกิติ์
- วชิราลงกรณ
- รัชชประภา
- ลำปาว
- ลุมพินี
- บางพระ
- สิรินธร
- ป่าสัก

เตือน ภาคอีสาน ภาคตะวันออก ระวังน้ำป่าหลาก กทม. มีฝนร้อยละ ๗๐

ประเทศไทยตอนบนมีฝนตกต่อเนื่อง กับมีฝนตกหนักถึงหนักมากบางแห่งในภาคตะวันออกเฉียงเหนือ และภาคตะวันออก ขอให้ประชาชนบริเวณดังกล่าวระวังอันตรายจากฝนที่ตกหนักและฝนที่ตกสะสม ซึ่งอาจทำให้บริเวณพื้นที่เสี่ยงภัยเกิดน้ำป่าไหลหลากในระยะ ๑-๒ วันนี้ไว้ด้วย ส่วนบริเวณทะเลอันดามันตอนบนมีคลื่นสูง ๒-๓ เมตร บริเวณที่มีฝนฟ้าคะนองคลื่นสูงมากกว่า ๓ เมตร สำหรับอ่าวไทยตอนบนมีคลื่นสูงประมาณ ๒ เมตร ขอให้ชาวเรือบริเวณดังกล่าวเดินเรือด้วยความระมัดระวัง และเรือเล็กบริเวณทะเลอันดามันควรงดออกจากฝั่งจนถึงวันที่ ๒๐ มิ.ย. ๖๒

พยากรณ์อากาศสำหรับประเทศไทยตั้งแต่เวลา ๐๖.๐๐ น. วันนี้ ถึง ๐๖.๐๐ น. วันพรุ่งนี้.

ภาคเหนือ มีเมฆมาก กับมีฝนฟ้าคะนอง ร้อยละ ๗๐ ของพื้นที่ และมีฝนตกหนักบางแห่ง บริเวณจังหวัดแม่ฮ่องสอน เชียงใหม่ ลำพูน ลำปาง สุโขทัย กำแพงเพชร และตาก อุณหภูมิต่ำสุด ๒๔-๒๖ องศาเซลเซียส อุณหภูมิสูงสุด ๓๒-๓๕ องศาเซลเซียส ลมตะวันตก ความเร็ว ๑๐-๒๕ กม./ชม.

ภาคตะวันออกเฉียงเหนือ มีเมฆมาก กับมีฝนฟ้าคะนอง ร้อยละ ๗๐ ของพื้นที่ และมีฝนตกหนักถึงหนักมากบางแห่ง บริเวณจังหวัดเลย หนองบัวลำภู หนองคาย อุดรธานี บึงกาฬ สกลนคร และนครพนม อุณหภูมิต่ำสุด ๒๓-๒๕ องศาเซลเซียส อุณหภูมิสูงสุด ๓๒-๓๖ องศาเซลเซียส ลมตะวันตกเฉียงใต้ ความเร็ว ๑๐-๒๐ กม./ชม.

ภาคกลาง มีเมฆเป็นส่วนมาก กับมีฝนฟ้าคะนอง ร้อยละ ๖๐ ของพื้นที่ ส่วนมากบริเวณจังหวัดสมุทรสงครามราชบุรี นครปฐม สุพรรณบุรี กาญจนบุรี อุทัยธานี สระบุรี และพระนครศรีอยุธยา อุณหภูมิต่ำสุด ๒๔-๒๖ องศาเซลเซียส อุณหภูมิสูงสุด ๓๔-๓๕ องศาเซลเซียส ลมตะวันตกเฉียงใต้ ความเร็ว ๑๐-๒๕ กม./ชม.

ภาคตะวันออก มีเมฆมาก กับมีฝนฟ้าคะนอง ร้อยละ ๗๐ ของพื้นที่ และมีฝนตกหนักถึงหนักมากบางแห่ง บริเวณจังหวัดชลบุรี ระยอง จันทบุรี และตราด อุณหภูมิต่ำสุด ๒๔-๒๗ องศาเซลเซียส อุณหภูมิสูงสุด ๓๒-๓๖ องศาเซลเซียส ลมตะวันตกเฉียงใต้ ความเร็ว ๒๐-๓๕ กม./ชม. ทะเลมีคลื่นสูงประมาณ ๒ เมตร บริเวณที่มีฝนฟ้าคะนองคลื่นสูงมากกว่า ๒ เมตร

ภาคใต้ (ฝั่งตะวันออก) มีเมฆเป็นส่วนมาก กับมีฝนฟ้าคะนอง ร้อยละ ๔๐ ของพื้นที่ และมีฝนตกหนักบางแห่ง บริเวณจังหวัดประจวบคีรีขันธ์ ชุมพร สุราษฎร์ธานี นครศรีธรรมราช พัทลุง และสงขลา อุณหภูมิต่ำสุด ๒๔-๒๗ องศาเซลเซียส อุณหภูมิสูงสุด ๓๔-๓๖ องศาเซลเซียส ลมตะวันตกเฉียงใต้ ความเร็ว ๑๕-๓๕ กม./ชม. ทะเลมีคลื่นสูง ๑-๒ เมตร บริเวณที่มีฝนฟ้าคะนองคลื่นสูงประมาณ ๒ เมตร

ภาคใต้ (ฝั่งตะวันตก) มีเมฆเป็นส่วนมาก กับมีฝนฟ้าคะนอง ร้อยละ ๔๐ ของพื้นที่ และมีฝนตกหนักบางแห่ง บริเวณจังหวัดตรังระนอง พังงา ภูเก็ต และกระบี่ อุณหภูมิต่ำสุด ๒๔-๒๖ องศาเซลเซียส อุณหภูมิสูงสุด ๓๒-๓๔ องศาเซลเซียส ตั้งแต่จังหวัดภูเก็ตขึ้นมา: ลมตะวันตกเฉียงใต้ ความเร็ว ๒๐-๔๐ กม./ชม. ทะเลมีคลื่นสูง ๒-๓ เมตร บริเวณที่มีฝนฟ้าคะนองคลื่นสูงมากกว่า ๓ เมตร ตั้งแต่จังหวัดกระบี่ลงไป: ลมตะวันตกเฉียงใต้ ความเร็ว ๒๐-๓๕ กม./ชม. ทะเลมีคลื่นสูงประมาณ ๒ เมตร บริเวณที่มีฝนฟ้าคะนองคลื่นสูงมากกว่า ๒ เมตร

กรุงเทพมหานครและปริมณฑล มีเมฆเป็นส่วนมาก กับมีฝนฟ้าคะนอง ร้อยละ ๗๐ ของพื้นที่ และมีฝนตกหนักบางแห่ง อุณหภูมิต่ำสุด ๒๕-๒๗ องศาเซลเซียส อุณหภูมิสูงสุด ๓๒-๓๕ องศาเซลเซียส ลมตะวันตกเฉียงใต้ ความเร็ว ๑๐-๓๐ กม./ชม.

ตราดฝนตกหนัก ชาวบ้าน ช.บัวเขียว เตือนร้อนน้ำท่วมขัง

ตราด ๑๗ มิ.ย. - ฝนตกหนักต่อเนื่องใน จ.ตราด ทำให้ชาวบ้านหลายพื้นที่ได้รับผลกระทบ โดยเฉพาะพื้นที่ ช.บัวเขียว ต.วังกระแจะ อ.เมืองตราด มีน้ำท่วมขังสูง ๔๐-๕๐ ซม. ฝนที่ตกหนักต่อเนื่องใน จ.ตราด ทำให้ชาวบ้านหลายพื้นที่ได้รับผลกระทบ โดยเฉพาะพื้นที่ ช.บัวเขียว ต.วังกระแจะ อ.เมืองตราด มีน้ำท่วมขังบ้านเรือนสูง ๔๐-๕๐ เซนติเมตร ชาวบ้านต้องช่วยกันขนย้ายทรัพย์สินขึ้นที่สูง ขณะที่ถนนสายหลักและสายรองในซอยถูกตัดขาด รถเล็กสัญจรไม่ได้ สำนักงานป้องกันและบรรเทาสาธารณภัยจังหวัด พร้อมหน่วยงานที่เกี่ยวข้อง ต้องลงพื้นที่หาทางแก้ปัญหา เบื้องต้นสั่งตรวจสอบเส้นทางน้ำไหล เพื่อหาทางระบายน้ำออกจากพื้นที่ให้เร็วที่สุด.



จ.หนองคาย ฝนตกหนักต่อเนื่อง น้ำระบายไม่ทันท่วมขังหลายจุด

เมื่อกลางดึกวานนี้ (๑๖ มิ.ย.) มีฝนตกลงมาอย่างหนักในพื้นที่จังหวัดหนองคาย เป็นเวลานานกว่า ๑ ชั่วโมง โดยเฉพาะในเขตอำเภอเมือง ทำให้มีปริมาณน้ำฝนจำนวนมากที่ไม่สามารถระบายลงท่อระบายน้ำได้ทัน ส่งผลให้เกิดน้ำท่วมขังหลายจุด โดยเฉพาะถนนประจักษ์ศิลปาคม ภายในเขตเทศบาลเมืองหนองคาย ระดับน้ำที่ท่วมขังสูงประมาณ ๓๐-๖๐ เซนติเมตร สาเหตุจากน้ำระบายลงท่อระบายน้ำได้ช้า เพราะฝนตกลงมาหนักสลับเบาเป็นช่วงๆ ส่วนที่ถนนมิตรภาพ อุดรฯ-หนองคาย ขาเข้าตัวเมืองหนองคาย ยังมีน้ำท่วมขัง ระยะทางกว่า ๔๐๐ เมตร รถสัญจรไป-มาลำบาก เนื่องจากเหลือช่องจราจรเพียงช่องเดียว

ขณะที่บริเวณถนนศูนย์ราชการจังหวัดหนองคายมีน้ำท่วมขังสูงเกือบ ๑ เมตร รถเล็กไม่สามารถสัญจรได้ โดยเฉพาะรถจักรยานยนต์ที่ขับผ่านถูกน้ำท่วมเครื่องยนต์เสียหายหลายคัน เจ้าหน้าที่ของเทศบาลเมืองหนองคาย เจ้าหน้าที่อาสาผู้ภัยฯ ต่างพากันออกสำรวจปากท่อระบายน้ำและกำจัดขยะที่ปิดปากท่อ เพื่อเร่งระบายน้ำออกลงสู่แม่น้ำโขง.

