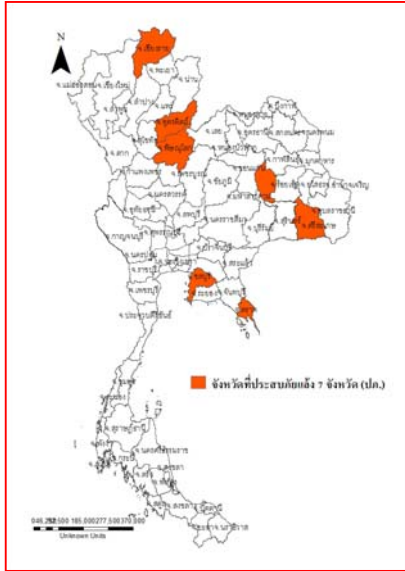




รายงานสถานการณ์น้ำ
ศูนย์ป้องกันวิกฤติน้ำ กรมทรัพยากรน้ำ
วันพฤหัสบดี ที่ ๒๐ มิถุนายน ๒๕๖๒

สภาวะอากาศ ประเทศไทยมีฝนตกต่อเนื่อง กับมีฝนตกหนักบางถึงหนักมากบางแห่งในภาคเหนือ ภาคตะวันออกเฉียงเหนือ ภาคตะวันออก และภาคใต้ ขอให้ประชาชนบริเวณภาคเหนือ ภาคตะวันออกเฉียงเหนือตอนบน ภาคตะวันออก และภาคใต้ฝั่งตะวันตก ระวังอันตรายจากฝนที่ตกหนักและฝนที่ตกสะสม ซึ่งอาจทำให้บริเวณพื้นที่เสี่ยงภัยเกิดน้ำท่วมฉับพลันและน้ำป่าไหลหลากในไว้ด้วย สำหรับบริเวณทะเลอันดามันตอนบนมีคลื่นสูง ๒-๓ เมตร ส่วนอ่าวไทยตอนบนมีคลื่นสูงประมาณ ๒ เมตร บริเวณที่มีฝนฟ้าคะนองคลื่นสูงมากกว่า ๓ เมตร ขอให้ชาวเรือบริเวณดังกล่าวเพิ่มความระมัดระวังในการเดินเรือ เรือเล็กบริเวณทะเลอันดามันและอ่าวไทยตอนบน ควรงดออกจากฝั่ง และหลีกเลี่ยงการเดินเรือในบริเวณที่มีฝนฟ้าคะนอง จนถึงวันที่ ๒๓ มิ.ย. ๖๒



สถานการณ์น้ำ

กรมอุตุฯ ฝนทั่วไทยฝนกระหน่ำ ภาคภาคเหนือ ภาคตะวันออก กทม.หนัก

(หมายเหตุ ข้อมูลข่าวจาก เดลินิวส์)

สถานการณ์น้ำต่างประเทศ

สถานการณ์น้ำ

ระดับน้ำในแม่น้ำโขง : MRC: Mekong River Commission ณ วันที่ ๑๙ มิถุนายน ๒๕๖๒

สถานี	ระดับตลิ่ง	ระดับน้ำ ๑๗ มิ.ย. ๖๒	ระดับน้ำ ๑๘ มิ.ย. ๖๒	+สูงกว่าตลิ่ง -ต่ำกว่าตลิ่ง	แนวโน้ม
อ.เชียงแสน จ.เชียงราย	๑๒.๘๐	๓.๒๔	๓.๒๗	-๙.๕๓	เพิ่มขึ้น
อ.เชียงคาน จ.เลย	๑๖.๐๐	๖.๐๘	๕.๙๘	-๑๐.๐๒	ลดลง
อ.เมือง จ.หนองคาย	๑๒.๒๐	๓.๓๘	๓.๒๖	-๘.๙๔	ลดลง
อ.เมือง จ.นครพนม	๑๒.๐๐	๓.๘๐	๓.๙๘	-๘.๐๒	เพิ่มขึ้น
อ.เมือง จ.มุกดาหาร	๑๒.๕๐	๓.๘๑	๓.๙๒	-๘.๕๘	เพิ่มขึ้น
อ.โขงเจียม จ.อุบลราชธานี	๑๔.๕๐	๔.๐๐	๔.๑๐	-๑๐.๔	เพิ่มขึ้น

หมายเหตุ : ระดับ (รสม.) ข้อมูลจาก <http://www.dwr.go.th>

ระดับน้ำ-ลุ่มน้ำเสถียรสงขลา ลุ่มน้ำทะเลสาบสงขลา ปัจจุบันสถานการณ์น้ำในลำน้ำโดยทั่วไปอยู่ในภาวะปกติ(ระดับน้ำต่ำกว่าระดับตลิ่งต่ำสุด) สถานการณ์น้ำในลำน้ำส่วนใหญ่มีแนวโน้มเพิ่มขึ้น/ทรงตัว (ข้อมูลวันที่ ๑๙ มิ.ย. ๒๕๖๒ ที่กรมชลประทาน) สถานีคลองลำ อ.ศรีนครินทร์ จ.พัทลุง สถานีคลองนุ้ย อ.เมือง จ.พัทลุง สถานีคลองหวัะ อ.หาดใหญ่ จ.สงขลา สถานีคลองอู่ตะเภา อ.สะเดา จ.สงขลา สถานีคลองอู่ตะเภา อ.คลองหอยโข่ง จ.สงขลา สถานีคลองอู่ตะเภา อ.หาดใหญ่ จ.สงขลา วัดปริมาณน้ำได้ ๒๐.๗๓ ๖.๕๒ ๔.๑๔ ๙.๘๑ ๒.๙๗ -๐.๐๓ เมตร



สถานีตรวจวัดระดับน้ำ (CCTV) ณ วันที่ ๑๙ มิถุนายน ๒๕๖๒ การตรวจวัดระดับน้ำจากกล้อง (CCTV) ระดับน้ำส่วนใหญ่อยู่ในเกณฑ์ปกติ

ลำดับที่	จังหวัด	สถานที่ตั้งกล้อง	แม่น้ำ/ลำน้ำ	วิกฤติน้ำแล้ง	วิกฤติน้ำท่วม	ระดับน้ำ (ม.รทก.) พ.ศ.2562			สถานการณ์	หมายเหตุ
						ระดับน้อยกว่า	ระดับมากกว่า	17 มิ.ย. 62		
1	จ.แพร่	สะพานมหาโพธิ์ อ.เมือง	ยม	143.18	152.33	144.00	144.00	144.00	น้ำน้อย	↔
2	จ.สุโขทัย	สะพานศรีรัตนาลัย อ.เมือง	ยม	60.14	71.78	N/A	N/A	N/A	น้ำปกติ	↔
3	จ.สุโขทัย	สะพานพระเมรุมาศ อ.เมือง	ยม	42.48	48.59	44.90	44.45	44.20	น้ำน้อย	↓
4	จ.พิษณุโลก	สะพานนารายณ์ อ.บางระกำ	ยม	31.73	37.23	N/A	N/A	N/A	น้ำปกติ	↔
5	จ.พิจิตร	สะพานโพทะเล อ.โพทะเล	ยม	22.58	30.63	25.80	25.90	26.10	น้ำปกติ	↑
6	จ.พิษณุโลก	ไนท์บาซาร์ อ.เมือง	น่าน	37.33	45.04	N/A	N/A	N/A	น้ำปกติ	↔
7	จ.นครสวรรค์	วัดเกอไชยเหนือ อ.ชุมแสง	น่าน	18.73	25.60	N/A	N/A	N/A	น้ำปกติ	↔
8	จ.นครสวรรค์	บ้านทับกฤช อ.ชุมแสง (ทับกฤชใต้)	น่าน	-	26.16	N/A	N/A	N/A	น้ำปกติ	↔
9	จ.อุตรดิตถ์	สะพานท่าเสา อ.เมือง	น่าน	49.22	56.91	N/A	N/A	N/A	น้ำปกติ	↔
10	จ.น่าน	สะพานนครนันทพัฒนา อ.เมือง	น่าน	192.17	197.73	N/A	N/A	N/A	น้ำปกติ	↔
11	จ.พิจิตร	สะพานเสี้ยวหน้าวัด อ.บางมูลนาก	น่าน	18.19	27.23	5.50	5.90	6.30	น้ำน้อย	↓
12	จ.พิษณุโลก	สะพานสุพรรณภิเษก อ.เมือง	น่าน	33.98	44.52	36.50	36.90	36.90	น้ำน้อย	↔
13	จ.อุตรธานี	สถานีวิทยุหลวง อ.เมือง	โขง	-	-	167.20	167.20	167.20	น้ำปกติ	↔
14	จ.เลย	สถานีแม่น้ำเลย อ.เมือง	โขง	-	-	230.80	230.75	230.70	น้ำปกติ	↓
15	จ.เชียงใหม่	สถานีวิทยุ อ.แม่สาย	แม่สาย/โขง	395.79	396.50	N/A	N/A	N/A	น้ำปกติ	↔
16	จ.หนองคาย	สวนสวนอุทกหนองคาย อ.เมือง	โขง	157.85	166.70	N/A	N/A	N/A	น้ำปกติ	↔
17	จ.หนองคาย	วัดทุ่งธาตุ อ.โพนพิสัย	ห้วยหลวง/โขงอีสาน	150.50	159.43	N/A	N/A	N/A	น้ำปกติ	↔
18	จ.นครพนม	บ้านคลองปากน้ำ อ.ท่าอุเทน	น้ำสงคราม/โขงอีสาน	133.42	141.02	N/A	N/A	N/A	น้ำปกติ	↔
19	จ.นครราชสีมา	รวมเทศบาล 4 อ.เมือง	ลำตะคอง/มูล	174.60	178.00	176.50	176.70	176.70	น้ำน้อย	↔
20	จ.บุรีรัมย์	สตึก อ.สตึก	มูล	123.13	128.76	124.50	124.50	124.45	น้ำปกติ	↓
21	จ.สิงห์บุรี	เชิงสะพานสิงห์บุรี อ.เมือง	เจ้าพระยา	3.45	11.50	N/A	N/A	N/A	น้ำน้อย	↔
22	จ.อ่างทอง	บ้านยาสมณี อ.โพธิ์ทอง	เจ้าพระยา	-	9.11	N/A	N/A	N/A	น้ำปกติ	↔
23	จ.พระนครศรีอยุธยา	บ้านบึง อ.พระนครศรีอยุธยา	เจ้าพระยา	-	-	7.70	7.75	7.70	น้ำปกติ	↓
24	จ.พระนครศรีอยุธยา	อ.เสนา	น้อย/เจ้าพระยา	2.00	5.00	1.00	1.00	1.00	น้ำปกติ	↔
25	จ.อุทัยธานี	เชิงสะพานพระวิริย อ.เมือง	สะแกกรัง	15.16	19.90	5.50	5.50	5.50	น้ำปกติ	↔
26	จ.อุทัยธานี	อุทัยใหม่ อ.เมือง	สะแกกรัง	-	-	15.50	15.50	15.50	น้ำปกติ	↔
27	จ.พระนครศรีอยุธยา	สะพานปรีดี อ.พระนครศรีอยุธยา	เจ้าพระยา	-	-	-0.40	-0.40	-0.45	น้ำปกติ	↓
28	จ.สมุทรปราการ	สะพานข้ามแม่น้ำท่าจีน 3 อ.เมือง	ท่าจีน	-5.11	0.57	-1.04	-1.44	-0.54	น้ำปกติ	↑
29	จ.นครปฐม	สะพานคูขันธ์บำรุงราษฎร์ อ.สามพราน	ท่าจีน	-5.59	-0.30	0.08	0.08	0.48	น้ำปกติ	↑
30	จ.นครปฐม	สะพานหลวงพ่ออิน อ.นครไชยศรี	ท่าจีน	-3.16	2.21	0.81	0.71	0.81	น้ำปกติ	↑
31	จ.นครปฐม	สะพานข้ามแม่น้ำท่าจีน ทางหลวง 306 อ.บางเลน	ท่าจีน	-4.57	0.21	-0.54	-0.54	-0.54	น้ำน้อย	↔
32	จ.สุพรรณบุรี	สะพานวัดพระรูป อ.เมือง	ท่าจีน	-1.26	2.75	0.6	0.60	0.60	น้ำน้อย	↔
33	จ.สุพรรณบุรี	สะพานข้ามแม่น้ำท่าจีน ทางหลวง 306 อ.บางเลน	ท่าจีน	1.55	5.18	N/A	N/A	N/A	น้ำปกติ	↔
34	จ.ชัยนาท	สะพานสามก่าน-ท่าโสม อ.หันคา	ท่าจีน	10.69	12.83	11.42	11.42	11.42	น้ำปกติ	↔
35	จ.ฉะเชิงเทรา	เชิงสะพานฉะเชิงเทรา อ.เมือง	บางปะกง	-0.01	1.90	N/A	N/A	N/A	น้ำปกติ	↔
36	จ.สิงห์บุรี	ตรงข้ามวัดจันทาราม อ.เมือง	เจ้าพระยา/สายลัดทะเลสาบอินท	0.20	3.73	N/A	N/A	N/A	น้ำปกติ	↔
37	จ.ประจวบคีรีขันธ์	ร.ร.อนุบาลบางสะพาน อ.บางสะพาน	คลองบางสะพาน/สายลัดทะเลสาบอินท	-	3.30	-0.10	0.15	0.25	น้ำปกติ	↑
38	จ.สงขลา	สถานีคลองคูหาเก่า อ.หาดใหญ่	ทะเลสาบสงขลา	-	-	0.10	-0.10	0.00	น้ำน้อย	↑
39	จ.พัทลุง	สถานีคลองทะเลน้อย อ.ทะเลน้อย	ทะเลสาบสงขลา	-	-	N/A	N/A	N/A	น้ำปกติ	↔
40	จ.พัทลุง	สถานีลำปำ อ.เมือง	ทะเลสาบสงขลา	-	-	-0.80	-0.80	-0.80	น้ำปกติ	↔
41	จ.เชียงใหม่	อุทกวิทยาเชียงใหม่ อ.เชียงใหม่	-	-	-	N/A	N/A	N/A	น้ำปกติ	↔
42	จ.เลย	สถานีวัดน้ำโขง (MRC) อ.เชียงแสน	โขง	-	-	6.00	6.00	6.00	น้ำปกติ	↔
43	จ.อุบลราชธานี	สถานีวัดน้ำโขง (MRC) อ.โขงเจียม	-	-	-	N/A	N/A	N/A	น้ำปกติ	↔
44	จ.นครสวรรค์	บ้านบางแก้ว อ.บรรพตพิสัย	ปิง-วัง-สะแกกรัง-ป่าสัก	-	-	37.47	37.47	37.37	น้ำปกติ	↓
45	จ.ตาก	บ้านปากหรือห้วยจี่ อ.บ้านตาก	ปิง-วัง-สะแกกรัง-ป่าสัก	-	-	117.77	117.77	117.77	น้ำปกติ	↔
46	จ.เพชรบูรณ์	บ้านจางวาง อ.หล่มสัก	ปิง-วัง-สะแกกรัง-ป่าสัก	-	-	129.60	131.30	130.90	น้ำปกติ	↓
47	จ.เพชรบูรณ์	แม่น้ำป่าสักที่ อ.เมืองเพชรบูรณ์	ปิง-วัง-สะแกกรัง-ป่าสัก	-	-	110.80	110.74	111.50	น้ำปกติ	↑
48	จ.สระบุรี	แม่น้ำป่าสักที่ อ.เสาไห้	ปิง-วัง-สะแกกรัง-ป่าสัก	-	-	6.40	6.40	6.00	น้ำปกติ	↓
49	จ.สระบุรี	แม่น้ำป่าสักที่ อ.แก่งคอย	ปิง-วัง-สะแกกรัง-ป่าสัก	-	-	7.48	7.48	7.48	น้ำปกติ	↔

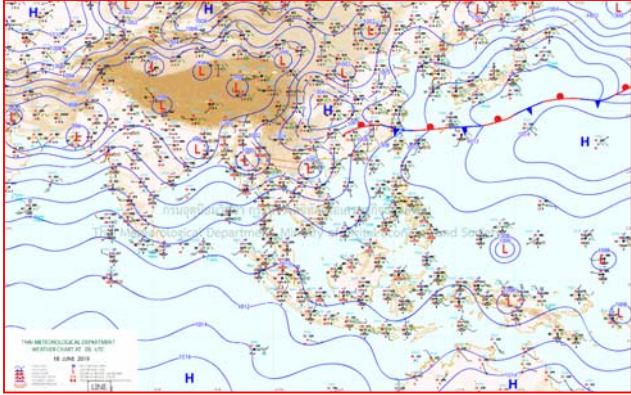


ปริมาณน้ำฝนสูงสุด (มม.)

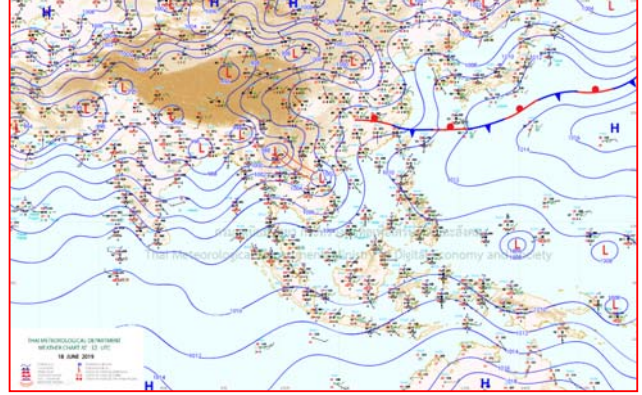
จังหวัด	๑๔ มิ.ย. ๖๒	๑๕ มิ.ย. ๖๒	๑๖ มิ.ย. ๖๒	๑๗ มิ.ย. ๖๒	๑๘ มิ.ย. ๖๒
จ.พิษณุโลก	-	๔๒.๒	๒๓.๒	๑.๐	๘.๐
จ.ร้อยเอ็ด	-	๒๑.๕	-	-	๕.๒
จ.ศรีสะเกษ	๒๒.๕	๔๕.๐	๓๐.๙	๔๘.๐	๒๘.๐
จ.นครราชสีมา	๑๕.๐	๓.๔	๒๕.๐	๑๒.๓	๑๑.๕
จ.มหาสารคาม	-	๓.๖	-	-	-
จ.ตราด	๕๒.๕	๕.๒	๑๑๐.๐	๑๓๙.๔	๑๐๕.๐
จ.ชลบุรี	-	-	๓๔.๙	๑๘.๐	-
จ.นครนายก	๑.๐	๖๗.๘	๔๕.๘	๓๐.๗	๑๖.๐
จ.ปราจีนบุรี	-	๔๒.๓	๒๕.๐	๗๐.๐	๓.๗
จ.สระแก้ว	๗.๙	๒๔.๐	๗๑.๘	๒๒.๒	๑๕.๓
จ.ฉะเชิงเทรา	-	๒๑.๑	๓.๑	๑๘.๒	๐.๖
จ.ระยอง	-	-	๔๖.๔	๑๒.๗	๑.๐
จ.จันทบุรี	๑๕.๓	๓.๕	๕๘.๑	๓๒.๘	๙๕.๐
จ.เพชรบุรี	-	-	๑.๖	-	-
จ.ประจวบคีรีขันธ์	๒.๐	-	๗.๔	๒๘.๐	๑๔.๐
จ.ชุมพร	๕.๗	๙.๘	๓๙.๖	๔๓.๐	๒๒.๗
จ.สุราษฎร์ธานี	๘.๒	๒๙.๐	๑๐.๐	๓๑.๘	๕๗.๐
จ.นครศรีธรรมราช	๑๐.๑	๕.๔	๑.๒	๒๕.๐	๑๙.๐
จ.พัทลุง	-	-	-	-	๒๗.๐
จ.สงขลา	๑.๖	-	๑.๘	-	๑๕.๔
จ.ปัตตานี	๑๙.๖	๐.๒	๓๔.๘	๑๖.๖	๒๓.๔
จ.ยะลา	๒.๑	-	-	-	๑๓.๖
จ.นราธิวาส	๓๘.๒	๑๙.๘	๑๔.๒	๑๘.๘	๔๐.๖
จ.ระนอง	๘.๘	๑๘.๐	๒๔.๖	๔๔.๗	๖.๙
จ.พังงา	๔.๘	๙.๑	๙.๓	๑๒.๕	๓๙.๒
จ.กระบี่	๕.๐	๔.๐	-	๑๑.๒	๔.๖
จ.ภูเก็ต	๔.๘	๑๒.๑	-	๑๙.๒	๑๔.๖
จ.ตรัง	๔๒.๔	๑๘.๘	๕.๗	-	๑๙.๑
จ.สตูล	๑๓.๘	๑๖.๘	-	๐.๘	๒๐.๑



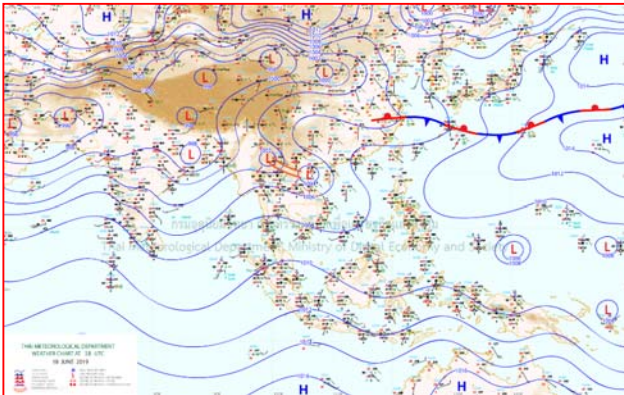
แผนที่อากาศ



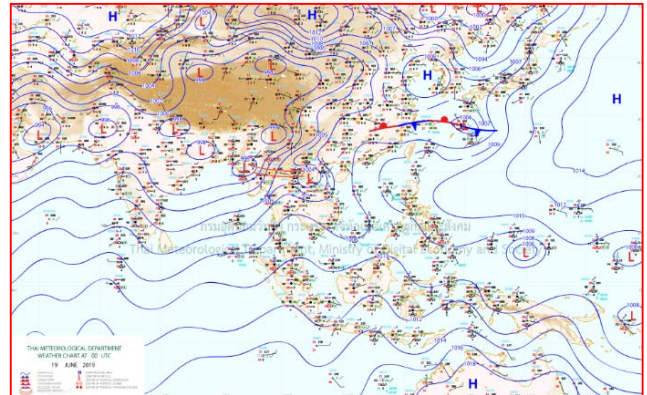
๑๘ มิ.ย. ๖๒ เวลา ๑๓:๐๐ น. ๑



๑๘ มิ.ย. ๖๒ เวลา ๑๕:๐๐ น. ๒



๑๙ มิ.ย. ๖๒ เวลา ๐๑:๐๐ น. ๓



๑๙ มิ.ย. ๖๒ เวลา ๐๗:๐๐ น. ๔





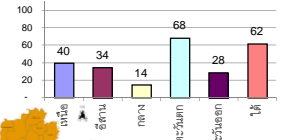
รายงานสรุปสภาพน้ำในอ่างเก็บน้ำขนาดใหญ่และขนาดกลาง

รายงานสถานการณ์ ณ วันที่ 19 มิถุนายน 2562

% ปริมาณน้ำรวมแต่ละภาคปัจจุบัน

ปริมาณน้ำในอ่างที่ใช้การได้ในสัปดาห์นี้ + มากกว่า / - น้อยกว่า สัปดาห์ก่อน **377.23** ล้าน ลบ.ม.

สรุปสถานการณ์ปริมาณน้ำในอ่างเก็บน้ำที่ใช้ในทุกกิจกรรมทั่วประเทศ มากกว่าปริมาณน้ำที่ไหลเข้าอ่าง เมื่อเทียบกับสัปดาห์ที่ผ่านมา ควรใช้น้ำอย่างระมัดระวัง



สรุปสถานการณ์ปริมาณน้ำในอ่างฯ

คงที่	5	อ่าง
ลดลง	23	อ่าง
เพิ่มขึ้น	10	อ่าง

เปรียบเทียบปริมาณน้ำรวม
ของประเทศไทย
ปี 62 และ 61

วันที่ 19 มิถุนายน 2562 แห่งนี้

36,534 ล้าน ลบ.ม. หรือ เท่ากับ

51%

วันที่ 19 มิถุนายน 2561 แห่งนี้

43,053 ล้าน ลบ.ม. หรือ เท่ากับ

61%

ภาค	สถานการณ์ปริมาณน้ำในอ่าง				ปริมาณน้ำ เปลี่ยนแปลง (ล้าน ม.³)	สถานะ
	ลดลง (แห่ง)	คงที่ (แห่ง)	เพิ่มขึ้น (แห่ง)	รวม (แห่ง)		
ภาคเหนือ	5	1	1	7	-250.00	ปริมาณน้ำในอ่างเก็บน้ำลดลง
ภาคตะวันออกเฉียงเหนือ	7	2	3	12	5.00	ปริมาณน้ำในอ่างเก็บน้ำเพิ่มขึ้น
ภาคกลาง	2	1	-	3	-8.00	ปริมาณน้ำในอ่างเก็บน้ำลดลง
ภาคตะวันตก	2	-	-	2	-83.00	ปริมาณน้ำในอ่างเก็บน้ำลดลง
ภาคตะวันออก	4	1	5	10	-0.23	ปริมาณน้ำในอ่างเก็บน้ำลดลง
ภาคใต้	3	-	1	4	-41.00	ปริมาณน้ำในอ่างเก็บน้ำลดลง
รวมทั้งประเทศ	23	5	10	38	-377.23	ปริมาณน้ำในอ่างเก็บน้ำลดลง

ภาค อ่างเก็บน้ำ เชื้อน	ความจ ที่ รอก. (ล้าน ม.³)	ปริมาณน้ำ ที่ใช้งานได้ (ล้าน ม.³)	ใช้การ ได้จริง (ล้าน ม.³)	ปริมาณน้ำรวม		ปัจจุบัน วันที่ 19 มิถุนายน 2562				สัปดาห์ก่อน วันที่ 13 มิถุนายน 2562				ปริมาณน้ำ + เพิ่มขึ้น - ลดลง (ล้าน ม.³)	สถานการณ์ ในอ่าง	
				วันที่ 19 มิถุนายน 2561	%	ปริมาณน้ำรวม		ปริมาณน้ำใช้การได้จริง		ปริมาณน้ำรวม		ปริมาณน้ำใช้การได้จริง				
						(ล้าน ม.³)	%	(ล้าน ม.³)	%	(ล้าน ม.³)	%	(ล้าน ม.³)	%			
ภาคเหนือ (7)																
1	ภูมิพล (2)	13,462	3,800	9,662	7,509	56%	5,456	41%	1,656	12%	5,589	42%	1,789	13%	-133.00	ลดลง
2	สิริกิติ์ (2)	9,510	2,850	6,660	4,914	52%	3,871	41%	1,021	11%	3,980	42%	1,130	12%	-109.00	ลดลง
3	แม่งัด	265	12	253	134	51%	96	36%	84	32%	97	37%	85	32%	-1.00	ลดลง
4	แมกวง	263	14	249	73	28%	59	22%	45	17%	59	22%	45	17%	-	คงที่
5	กัวลม	106	3	103	70	66%	58	55%	55	52%	57	54%	54	51%	1.00	เพิ่มขึ้น
6	กัวคอง	170	6	164	95	56%	70	41%	64	38%	71	42%	65	38%	-1.00	ลดลง
7	แควน้อย	939	43	896	209	22%	176	19%	133	14%	183	19%	140	15%	-7.00	ลดลง
	แม่มอก	110	16	94	48	44%	37	34%	21	19%	37	34%	21	19%	-	คงที่
	รวมภาคเหนือ	34,85%	24,825	6,744	18,081	53%	9,824	40%	3,058	12%	10,073	41%	3,308	13%	-250.00	ลดลง
ภาคตะวันออกเฉียงเหนือ (12)																
8	ห้วยหลวง	136	7	129	60	44%	33	24%	26	19%	30	22%	23	17%	3.00	เพิ่มขึ้น
9	น้ำจืด	520	45	475	308	59%	253	49%	208	40%	248	48%	203	39%	5.00	เพิ่มขึ้น
10	น้ำพอง (2)	165	8	157	48	29%	51	31%	43	26%	54	33%	46	28%	-3.00	ลดลง
11	จุฬารัตน์ (2)	164	37	127	100	61%	75	46%	38	23%	76	46%	39	24%	-1.00	ลดลง
12	ลุมพินี (2)	2,431	581	1,850	918	38%	600	25%	19	1%	606	25%	25	1%	-6.00	ลดลง
13	ลำปาว	1,980	100	1,880	747	38%	598	30%	498	25%	583	29%	483	24%	15.00	เพิ่มขึ้น
14	ลำตะคอง	314	22	292	199	63%	167	53%	145	46%	168	54%	146	46%	-1.00	ลดลง
15	ลำพระเพลิง	155	1	154	96	62%	22	14%	21	14%	22	14%	21	14%	-	คงที่
16	มูลขม	141	7	134	75	53%	43	30%	36	26%	43	30%	36	26%	-	คงที่
17	ลำแพระ	275	7	268	120	44%	94	34%	87	32%	98	36%	91	33%	-4.00	ลดลง
18	ลำนางรอง	121	3	118	64	53%	35	29%	32	26%	37	31%	34	28%	-2.00	ลดลง
19	สิรินธร (2)	1,966	831	1,135	903	46%	869	44%	38	2%	870	44%	39	2%	-1.00	ลดลง
	รวมภาค ดอน.	11.80%	8,369	1,649	6,720	43%	2,839	34%	1,191	14%	2,835	34%	1,186	14%	5.00	เพิ่มขึ้น
ภาคกลาง (3)																
20	ป่าสักชลสิทธิ์	960	3	957	207	22%	85	9%	82	9%	92	10%	89	9%	-7.00	ลดลง
21	ห้วยเสลา	160	17	143	76	48%	39	24%	22	14%	39	24%	22	14%	-	คงที่
22	กระเสียว	240	40	200	211	88%	69	29%	29	12%	70	29%	30	13%	-1.00	ลดลง
	รวมภาคกลาง	1.92%	1,360	60	1,300	36%	192	14%	133	10%	201	15%	141	10%	-8.00	ลดลง
ภาคตะวันตก (2)																
23	ศรีนครินทร์ (2)	17,745	10,265	7,480	14,371	81%	13,720	77%	3,455	19%	13,777	78%	3,512	20%	-57.00	ลดลง
24	วชิราลงกรณ (2)	8,860	3,012	5,848	5,077	57%	4,425	50%	1,413	16%	4,451	50%	1,439	16%	-26.00	ลดลง
	รวมภาคตะวันตก	37.51%	26,605	13,277	19,448	73%	18,145	68%	4,868	18%	18,228	69%	4,951	19%	-83.00	ลดลง
ภาคตะวันออก (6+4)																
25	ขุนด่านฯ	224	5.00	219	64	29%	27	12%	22	10%	26	12%	21	9%	1.00	เพิ่มขึ้น
26	คลองสิชล	420	30.00	390	212	50%	58	14%	28	7%	60	14%	30	7%	-2.00	ลดลง
27	บางพระ (3)	117	12.00	105	74	63%	43	37%	31	26%	44	38%	32	27%	-1.00	ลดลง
28	หนองปลาไหล (3)	164	13.75	150	119	73%	93	57%	79	48%	94	57%	80	49%	-1.00	ลดลง
29	ประแสร์ (3)	295	20.00	275	217	74%	124	42%	104	35%	124	42%	104	35%	-	คงที่
30	มาบประชัน (3)	17	0.72	16	12	73%	10	59%	9	55%	10	60%	9.26	56%	-0.19	ลดลง
31	หนองค้อ (3)	21	1.00	20	13	62%	6	26%	5	22%	6	26%	4.58	21%	0.02	เพิ่มขึ้น
32	ดอกกราย (3)	79	3.00	76	46	58%	28	35%	25	32%	28	35%	24.91	31%	0.12	เพิ่มขึ้น
33	คลองใหญ่ (3)	45	3.00	42	29	63%	31	67%	28	61%	30	66%	26.82	59%	0.82	เพิ่มขึ้น
34	นคมหินทรจันทรา	295	19.00	276	51	17%	59	20%	40	14%	57	19%	38.00	13%	2.00	เพิ่มขึ้น
	รวมภาคตะวันออก	2.37%	1,678	1,07	1,570	83%	478	28%	371	22%	478	29%	371	22%	-0.23	ลดลง
ภาคใต้ (4)																
35	แก่งกระจาน	710	65	645	329	46%	288	41%	223	31%	284	40%	219	31%	4.00	เพิ่มขึ้น
36	ปราณบุรี	391	18	373	273	70%	175	45%	157	40%	183	47%	165	42%	-8.00	ลดลง
37	รัชชประภา (2)	5,639	1,352	4,287	3,885	69%	3,638	65%	2,286	41%	3,670	65%	2,318	41%	-32.00	ลดลง
38	บางยาง (2)	1,454	276	1,178	1,096	75%	955	66%	679	47%	960	66%	684	47%	-5.00	ลดลง
	รวมภาคใต้	11.55%	8,194	1,711	6,483	68%	5,055	62%	3,345	41%	5,097	62%	3,386	41%	-41.00	ลดลง
	รวมทั้งประเทศ	100%(38)	71,031	23,548	47,482	61%	36,534	51%	12,966	18%	36,912	52%	13,343	19%	-377.23	ลดลง

ที่มาข้อมูล : ตารางสรุปสภาพน้ำในอ่างเก็บน้ำขนาดใหญ่ทั่วประเทศ และตารางสรุปสภาพน้ำในอ่างเก็บน้ำภาคตะวันออกเฉียงเหนือ กรมชลประทาน

หมายเหตุ :

- อ่างเก็บน้ำขนาดใหญ่ หมายถึง อ่างเก็บน้ำที่มีความจุตั้งแต่ 100 ล้าน ลบ.ม. ขึ้นไป
- เป็นอ่างเก็บน้ำที่อยู่ในความรับผิดชอบของการไฟฟ้าฝ่ายผลิตแห่งประเทศไทย(10) นอกนั้นอยู่ในความรับผิดชอบของกรมชลประทาน (28)
- เป็นอ่างเก็บน้ำขนาดกลางที่มีความสำคัญต่อการอุตสาหกรรมและการประมง ของลุ่มน้ำชายฝั่งทะเลตะวันออก
- ที่มา : กรมชลประทาน และการไฟฟ้าฝ่ายผลิตแห่งประเทศไทย
- จังหวัดที่มีอ่างเก็บน้ำขนาดใหญ่มีจำนวน 26 จังหวัด ไม่มี 50 จังหวัด

รศ. นายถิษฐ์ ระเด็นเกื้อกักของอ่าง



ศูนย์เขื่อนฯ



ศูนย์ป้องกันกักตุนน้ำ กรมทรัพยากรน้ำ

ลำดับของเขื่อนตามความจุ

- ศรีนครินทร์
- ภูมิพล
- สิริกิติ์
- วชิราลงกรณ
- รัชชประภา
- ลุมพินี
- สิรินธร
- บางยาง
- ลำปาว
- ป่าสัก

ลำดับของเขื่อนตามปริมาณน้ำใช้การได้

- ภูมิพล
- ศรีนครินทร์
- สิริกิติ์
- วชิราลงกรณ
- รัชชประภา
- ลำปาว
- ลุมพินี
- บางยาง
- สิรินธร
- ป่าสัก

ระวางทั่วไปฝนกระหน่ำ ภาคภาคเหนือ ภาคตะวันออกเฉียงเหนือ

ประเทศไทยมีฝนตกต่อเนื่อง กับมีฝนตกหนักบางถึงหนักมากบางแห่งในภาคเหนือ ภาคตะวันออกเฉียงเหนือ ภาคตะวันออก และภาคใต้ ขอให้ประชาชนบริเวณภาคเหนือ ภาคตะวันออกเฉียงเหนือตอนบน ภาคตะวันออก และภาคใต้ฝั่งตะวันตก ระวางอันตรายจากฝนที่ตกหนักและฝนที่ตกสะสม ซึ่งอาจทำให้บริเวณพื้นที่เสี่ยงภัยเกิดน้ำท่วมฉับพลันและน้ำป่าไหลหลากในไว้ด้วย สำหรับบริเวณทะเลอันดามันตอนบนมีคลื่นสูง ๒-๓ เมตร ส่วนอ่าวไทยตอนบนมีคลื่นสูงประมาณ ๒ เมตร และบริเวณที่มีฝนฟ้าคะนองคลื่นสูงมากกว่า ๓ เมตร ขอให้ชาวเรือบริเวณดังกล่าวเพิ่มความระมัดระวังในการเดินเรือ และเรือเล็กบริเวณทะเลอันดามันและอ่าวไทยตอนบนควรงดออกจากฝั่ง และหลีกเลี่ยงการเดินเรือในบริเวณที่มีฝนฟ้าคะนอง จนถึงวันที่ ๒๓ มิ.ย. ๖๒

พยากรณ์อากาศสำหรับประเทศไทยตั้งแต่เวลา ๐๖.๐๐ น. วันนี้ ถึง ๐๖.๐๐ น. วันพรุ่งนี้.

ภาคเหนือ มีเมฆมาก กับมีฝนฟ้าคะนอง ร้อยละ ๗๐ ของพื้นที่ และมีฝนตกหนักบางแห่ง บริเวณจังหวัดแม่ฮ่องสอน เชียงใหม่ เชียงราย พะเยา น่าน อุตรดิตถ์ ลำพูน ลำปาง สุโขทัย กำแพงเพชร และตาก อุณหภูมิต่ำสุด ๒๔-๒๗ องศาเซลเซียส อุณหภูมิสูงสุด ๓๒-๓๖ องศาเซลเซียส ลมตะวันตก ความเร็ว ๑๐-๒๕ กม./ชม.

ภาคกลาง มีเมฆเป็นส่วนมาก กับมีฝนฟ้าคะนอง ร้อยละ ๔๐ ของพื้นที่ ส่วนมากบริเวณจังหวัดสมุทรสงครามราชบุรี นครปฐม สุพรรณบุรี กาญจนบุรี อุทัยธานี สระบุรี และพระนครศรีอยุธยา อุณหภูมิต่ำสุด ๒๔-๒๗ องศาเซลเซียส อุณหภูมิสูงสุด ๓๒-๓๔ องศาเซลเซียส ลมตะวันตกเฉียงใต้ ความเร็ว ๑๐-๒๕ กม./ชม.

ภาคตะวันออก มีเมฆมาก กับมีฝนฟ้าคะนอง ร้อยละ ๗๐ ของพื้นที่ และมีฝนตกหนักถึงหนักมากบางแห่ง บริเวณจังหวัดชลบุรี ระยอง จันทบุรี และตราด อุณหภูมิต่ำสุด ๒๔-๒๘ องศาเซลเซียส อุณหภูมิสูงสุด ๒๙-๓๔ องศาเซลเซียส ลมตะวันตกเฉียงใต้ ความเร็ว ๒๐-๓๕ กม./ชม. ทะเลมีคลื่นสูงประมาณ ๒ เมตร บริเวณที่มีฝนฟ้าคะนองคลื่นสูงมากกว่า ๓ เมตร

ภาคใต้ (ฝั่งตะวันออก) มีเมฆเป็นส่วนมาก กับมีฝนฟ้าคะนอง ร้อยละ ๖๐ ของพื้นที่ และมีฝนตกหนักบางแห่ง บริเวณจังหวัดชุมพร สุราษฎร์ธานี นครศรีธรรมราช พัทลุง สงขลา ปัตตานี ยะลา และนราธิวาส อุณหภูมิต่ำสุด ๒๔-๒๗ องศาเซลเซียส อุณหภูมิสูงสุด ๓๑-๓๔ องศาเซลเซียส ลมตะวันตกเฉียงใต้ ความเร็ว ๒๐-๓๕ กม./ชม. ทะเลมีคลื่นสูงประมาณ ๒ เมตร บริเวณที่มีฝนฟ้าคะนองคลื่นสูงมากกว่า ๒ เมตร

ภาคใต้ (ฝั่งตะวันตก) มีเมฆมาก กับมีฝนฟ้าคะนอง ร้อยละ ๗๐ ของพื้นที่ และมีฝนตกหนักถึงหนักมากบางแห่ง บริเวณจังหวัดระนอง พังงา ภูเก็ต กระบี่ ตรัง และสตูล อุณหภูมิต่ำสุด ๒๔-๒๖ องศาเซลเซียส อุณหภูมิสูงสุด ๒๙-๓๒ องศาเซลเซียส ตั้งแต่จังหวัดภูเก็ตขึ้นมา: ลมตะวันตกเฉียงใต้ ความเร็ว ๒๐-๔๐ กม./ชม. ทะเลมีคลื่นสูง ๒-๓ เมตร บริเวณที่มีฝนฟ้าคะนองคลื่นสูงมากกว่า ๓ เมตร ตั้งแต่จังหวัดกระบี่ลงไป: ลมตะวันตกเฉียงใต้ ความเร็ว ๒๐-๓๕ กม./ชม. ทะเลมีคลื่นสูงประมาณ ๒ เมตร บริเวณที่มีฝนฟ้าคะนองคลื่นสูงมากกว่า ๓ เมตร

กรุงเทพมหานครและปริมณฑล มีเมฆมาก กับมีฝนฟ้าคะนอง ร้อยละ ๖๐ ของพื้นที่ อุณหภูมิต่ำสุด ๒๖-๒๗ องศาเซลเซียส อุณหภูมิสูงสุด ๓๓-๓๔ องศาเซลเซียส ลมตะวันตกเฉียงใต้ ความเร็ว ๑๐-๓๐ กม./ชม.

