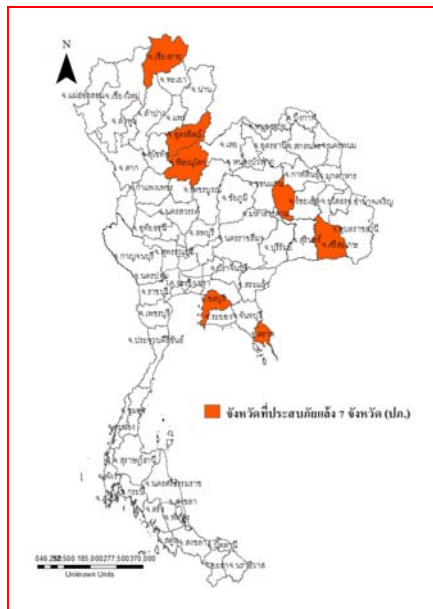




รายงานสถานการณ์น้ำ
ศูนย์ป้องกันวิกฤติน้ำ กรมทรัพยากรน้ำ
วันเสาร์ ที่ ๒๒ มิถุนายน ๒๕๖๒

สภาวะอากาศ ประเทศไทยมีปริมาณและการกระจายฝนลดลง แต่ยังคงมีฝนตกหนักบางแห่งบริเวณภาคใต้และภาคตะวันออก สำหรับทะเลอันดามันมีคลื่นสูงประมาณ ๒ เมตร บริเวณที่มีฝนฟ้าคะนองคลื่นสูงมากกว่า ๒ เมตร ขอให้ชาวเรือเพิ่มความระมัดระวังในการเดินเรือ และหลีกเลี่ยงการเดินเรือในบริเวณที่มีฝนฟ้าคะนอง



สถานการณ์น้ำ

กรมอุตุนิยมวิทยา เผยประเทศไทยตอนบนมีฝนลดลง กทม.ปริมาณชลฟ้าคะนอง ๔๐ %

นครราชสีมา วิกฤตินักชาวบ้านห้วยแกลงขาดน้ำนาน ๒ เดือน

นครราชสีมา ชาวนาโคราชโอดฝนทิ้งช่วงหวั่นข้าวยืนต้นตาย

(หมายเหตุ ข้อมูลข่าวจาก เดลินิวส์/ไอ เอ็น เอ็น)

สถานการณ์น้ำต่างประเทศ

สถานการณ์น้ำ

ระดับน้ำในแม่น้ำโขง : MRC: Mekong River Commission ณ วันที่ ๒๑ มิถุนายน ๒๕๖๒

สถานี	ระดับตลิ่ง	ระดับน้ำ ๑๙ มิ.ย. ๖๒	ระดับน้ำ ๒๐ มิ.ย. ๖๒	+สูงกว่าตลิ่ง -ต่ำกว่าตลิ่ง	แนวโน้ม
อ.เชียงแสน จ.เชียงราย	๑๒.๘๐	๓.๑๒	๓.๐๓	-๙.๗๗	ลดลง
อ.เชียงคาน จ.เลย	๑๖.๐๐	๖.๐๘	๕.๙๘	-๑๐.๐๒	ลดลง
อ.เมือง จ.หนองคาย	๑๒.๒๐	๓.๑๒	๓.๐๒	-๙.๑๘	ลดลง
อ.เมือง จ.นครพนม	๑๒.๐๐	๔.๑๖	๔.๒๑	-๗.๗๙	เพิ่มขึ้น
อ.เมือง จ.มุกดาหาร	๑๒.๕๐	๔.๐๒	๔.๒๒	-๘.๒๘	เพิ่มขึ้น
อ.โขงเจียม จ.อุบลราชธานี	๑๔.๕๐	๔.๑๘	๔.๒๗	-๑๐.๒๓	เพิ่มขึ้น

หมายเหตุ : ระดับ (รสม.) ข้อมูลจาก <http://www.dwr.go.th>

ระดับน้ำ-ลุ่มน้ำเสาบสงขลา ลุ่มน้ำทะเลสาบสงขลา ปัจจุบันสถานการณ์น้ำในลำน้ำโดยทั่วไปอยู่ในภาวะปกติ(ระดับน้ำต่ำกว่าระดับตลิ่งต่ำสุด) สถานการณ์น้ำในลำน้ำส่วนใหญ่มีแนวโน้มเพิ่มขึ้น/ทรงตัว (ข้อมูลวันที่ ๒๑ มิ.ย. ๒๕๖๒ ที่มากรมชลประทาน) สถานีคลองลำ อ.ศรีนครินทร์ จ.พัทลุง สถานีคลองนุ้ย อ.เมือง จ.พัทลุง สถานีคลองหะ อ.หาดใหญ่ จ.สงขลา สถานีคลองอู่ตะเภา อ.สะเดา จ.สงขลา สถานีคลองอู่ตะเภา อ.คลองหอยโข่ง จ.สงขลา สถานีคลองอู่ตะเภา อ.หาดใหญ่ จ.สงขลา วัดปริมาณน้ำได้ ๒๐.๗๑ ๖.๖๑ ๔.๑๖ ๑๐.๐๗ ๒.๙๗ -๐.๐๘ เมตร

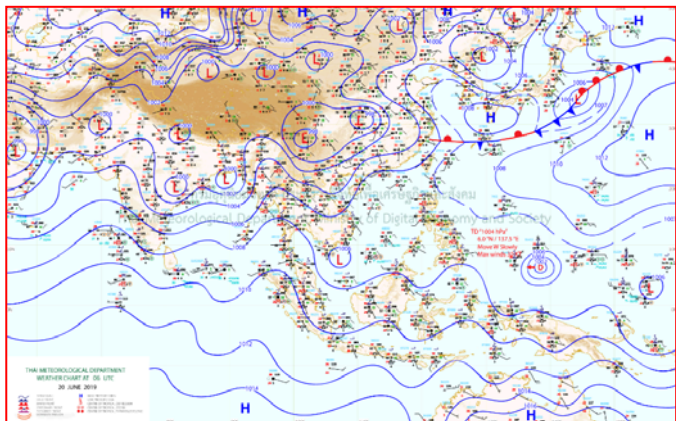
สถานีตรวจวัดระดับน้ำ (CCTV) ณ วันที่ ๒๑ มิถุนายน ๒๕๖๒ การตรวจวัดระดับน้ำจากกล้อง (CCTV) ระดับน้ำส่วนใหญ่ อยู่ในเกณฑ์ปกติ

ลำดับที่	จังหวัด	สถานที่ตั้งกล้อง	แม่น้ำ/ลำน้ำ	วิกฤติ น้ำแล้ง	วิกฤติ น้ำท่วม	ระดับน้ำ (ม.รทก.) พ.ศ.2562			สถานการณ์	หมายเหตุ
						ระดับน้อยกว่า	ระดับมากกว่า	19 มิ.ย. 62		
1	จ.แพร่	สะพานมหาโพธิ์ อ.เมือง	ยม	143.18	152.33	144.00	144.00	144.00	น้ำน้อย	↔
2	จ.สุโขทัย	สะพานศรีสังขนาลัย อ.เมือง	ยม	60.14	71.78	N/A	N/A	N/A	น้ำปกติ	↔
3	จ.สุโขทัย	สะพานพระเมรุมา อ.เมือง	ยม	42.48	48.59	44.20	44.00	43.80	น้ำน้อย	↓
4	จ.พิษณุโลก	สะพานนารายณ์ อ.บางระกำ	ยม	31.73	37.23	N/A	N/A	N/A	น้ำปกติ	↔
5	จ.พิจิตร	สะพานโพทะเล อ.โพทะเล	ยม	22.58	30.63	26.10	26.00	25.90	น้ำปกติ	↓
6	จ.พิษณุโลก	ไนท์บาร์ชา อ.เมือง	น่าน	37.33	45.04	N/A	N/A	N/A	น้ำปกติ	↔
7	จ.นครสวรรค์	วัดเกษไชโยเหนือ อ.ชุมแสง	น่าน	18.73	25.60	N/A	N/A	N/A	น้ำปกติ	↔
8	จ.นครสวรรค์	บ้านทับกฤช อ.ชุมแสง (ทับกฤชใต้)	น่าน	-	26.16	N/A	N/A	N/A	น้ำปกติ	↔
9	จ.อุตรดิตถ์	สะพานท่าเสา อ.เมือง	น่าน	49.22	56.91	N/A	N/A	N/A	น้ำปกติ	↔
10	จ.น่าน	สะพานนครน่านพัฒนา อ.เมือง	น่าน	192.17	197.73	N/A	N/A	N/A	น้ำปกติ	↔
11	จ.พิจิตร	สะพานเสี้ยวโพธิ์ อ.บางมูลนาก	น่าน	18.19	27.23	6.30	6.50	6.55	น้ำน้อย	↑
12	จ.พิษณุโลก	สะพานสุพรรณภักดี อ.เมือง	น่าน	33.98	44.52	36.90	37.00	36.95	น้ำน้อย	↓
13	จ.อุตรธานี	สถานีวิทยุทอง อ.เมือง	โขง	-	-	167.20	167.20	167.20	น้ำปกติ	↔
14	จ.เลย	สถานีแม่น้ำเลย อ.เมือง	โขง	-	-	230.70	230.80	230.70	น้ำปกติ	↓
15	จ.เชียงราย	สถานีห้วยฝาย อ.แม่สาย	แม่สาย/โขง	395.79	396.50	N/A	N/A	N/A	น้ำปกติ	↔
16	จ.หนองคาย	สวนส่วนอุทกหนองคาย อ.เมือง	โขง	157.85	166.70	N/A	N/A	N/A	น้ำปกติ	↔
17	จ.หนองคาย	วัดทุ่งธาตุ อ.โพนพิสัย	ห้วยหลวง/โขงอีสาน	150.50	159.43	N/A	N/A	N/A	น้ำปกติ	↔
18	จ.นครพนม	บ้านตาลปากน้ำ อ.ท่าอุเทน	น้ำสงคราม/โขงอีสาน	133.42	141.02	N/A	N/A	N/A	น้ำปกติ	↔
19	จ.นครราชสีมา	ร.ร.เทศบาล 4 อ.เมือง	ลำตะคอง/มูล	174.60	178.00	176.70	176.60	176.60	น้ำน้อย	↔
20	จ.บุรีรัมย์	สตึก อ.สตึก	มูล	123.13	128.76	124.45	124.40	124.38	น้ำปกติ	↓
21	จ.สิงห์บุรี	เชิงสะพานสิงห์บุรี อ.เมือง	เจ้าพระยา	3.45	11.50	N/A	N/A	N/A	น้ำน้อย	↔
22	จ.อ่างทอง	บ้านยางฉิม อ.โพธิ์ทอง	เจ้าพระยา	-	9.11	N/A	N/A	N/A	น้ำปกติ	↔
23	จ.พระนครศรีอยุธยา	บ้านบึงม อ.พระนครศรีอยุธยา	เจ้าพระยา	-	-	7.70	7.59	7.70	น้ำปกติ	↑
24	จ.พระนครศรีอยุธยา	อ.เสนา	น้อย/เจ้าพระยา	2.00	5.00	1.00	1.00	1.00	น้ำปกติ	↔
25	จ.อุทัยธานี	เชิงสะพานนริศ อ.เมือง	สะแกกรัง	15.16	19.90	5.50	5.50	5.50	น้ำปกติ	↔
26	จ.อุทัยธานี	อุทัยใหม่ อ.เมือง	สะแกกรัง	-	-	15.50	15.50	15.50	น้ำปกติ	↔
27	จ.พระนครศรีอยุธยา	สะพานนริศ อ.พระนครศรีอยุธยา	เจ้าพระยา	-	-	-0.45	-0.65	-0.50	น้ำปกติ	↑
28	จ.สมุทรปราการ	สะพานข้ามแม่น้ำท่าจีน 3 อ.เมือง	ท่าจีน	-5.11	0.57	-0.54	-0.34	-0.34	น้ำปกติ	↔
29	จ.นครปฐม	สะพานบุญรัตนประชาบดี อ.สามพราน	ท่าจีน	-5.59	-0.30	0.48	0.48	0.43	น้ำปกติ	↓
30	จ.นครปฐม	สะพานหลวงพ่อเงิน อ.นครไชยศรี	ท่าจีน	-3.16	2.21	0.81	0.71	0.81	น้ำปกติ	↑
31	จ.นครปฐม	สะพานข้ามแม่น้ำท่าจีน ทางหลวง 306 อ.บางเลน	ท่าจีน	-4.57	0.21	-0.54	-0.54	-0.54	น้ำน้อย	↔
32	จ.สุพรรณบุรี	สะพานวัดพระรูป อ.เมือง	ท่าจีน	-1.24	2.75	0.6	0.65	0.70	น้ำน้อย	↑
33	จ.สุพรรณบุรี	สะพานข้ามแม่น้ำท่าจีน ทางหลวง 306 อ.บางเลน	ท่าจีน	1.55	5.18	N/A	N/A	N/A	น้ำปกติ	↔
34	จ.ชัยนาท	สะพานสามง่าม-ท่าโสม อ.หันคา	ท่าจีน	10.69	12.83	11.42	11.42	11.42	น้ำปกติ	↔
35	จ.ฉะเชิงเทรา	เชิงสะพานฉะเชิงเทรา อ.เมือง	บางประกง	-0.01	1.90	N/A	N/A	N/A	น้ำปกติ	↔
36	จ.ฉะเชิงเทรา	ตรงข้ามวัดจันทร์นาราม อ.เมือง	เจ้าพระยา/ชายฝั่งทะเลตะวันออก	0.20	3.73	N/A	N/A	N/A	น้ำปกติ	↔
37	จ.ประจวบคีรีขันธ์	ร.ร.อนุบาลบางสะพาน อ.บางสะพาน	คลองบางสะพาน/ชายฝั่งทะเลตะวันตก	-	3.30	0.25	0.10	0.10	น้ำปกติ	↔
38	จ.สงขลา	สถานีคลองอู่ตะเภาตอนล่าง อ.หาดใหญ่	ทะเลสาบสงขลา	-	-	0.00	0.00	0.10	น้ำน้อย	↑
39	จ.พัทลุง	สถานีคลองทะเลใหม่ อ.ตะโหมด	ทะเลสาบสงขลา	-	-	N/A	N/A	N/A	น้ำปกติ	↔
40	จ.พัทลุง	สถานีลำปำ อ.เมือง	ทะเลสาบสงขลา	-	-	-0.80	-0.80	-0.80	น้ำปกติ	↔
41	จ.เชียงราย	อุทกวิทยาเชียงแสน อ.เชียงแสน	-	-	-	N/A	N/A	N/A	น้ำปกติ	↔
42	จ.เลย	สถานีแม่น้ำโขง (MRC) เชียงคาน อ.เชียงคาน	โขง	-	-	6.00	5.90	5.80	น้ำปกติ	↓
43	จ.อุบลราชธานี	สถานีแม่น้ำโขง (MRC) โขงสิม อ.โขงสิม	-	-	-	N/A	N/A	N/A	น้ำปกติ	↔
44	จ.นครสวรรค์	บ้านบางแก้ว อ.บรรพตพิสัย	จ.วัง-สนนกรัง-ป่าสัก	-	-	37.37	37.42	37.47	น้ำปกติ	↑
45	จ.ตาก	บ้านปากหรือห้วยจี่ อ.บ้านตาก	จ.วัง-สนนกรัง-ป่าสัก	-	-	117.77	117.77	117.77	น้ำปกติ	↔
46	จ.เพชรบูรณ์	บ้านจางวาง อ.หล่มสัก	จ.วัง-สนนกรัง-ป่าสัก	-	-	130.90	130.65	130.46	น้ำปกติ	↓
47	จ.เพชรบูรณ์	แม่น้ำป่าสักที่ อ.เมืองเพชรบูรณ์	จ.วัง-สนนกรัง-ป่าสัก	-	-	111.50	111.25	111.15	น้ำปกติ	↓
48	จ.สระบุรี	แม่น้ำป่าสักที่ อ.เสาไห้	จ.วัง-สนนกรัง-ป่าสัก	-	-	6.00	6.00	6.00	น้ำปกติ	↔
49	จ.สระบุรี	แม่น้ำป่าสักที่ อ.แก่งคอย	จ.วัง-สนนกรัง-ป่าสัก	-	-	7.48	7.48	7.48	น้ำปกติ	↔

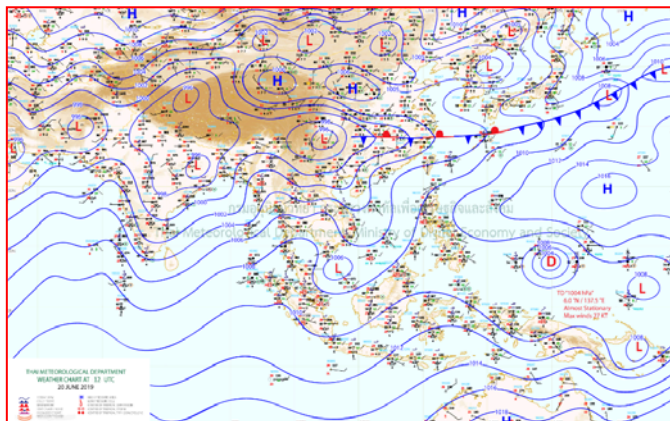
ปริมาณน้ำฝนสูงสุด (มม.)

จังหวัด	๑๖ มิ.ย. ๖๒	๑๗ มิ.ย. ๖๒	๑๘ มิ.ย. ๖๒	๑๙ มิ.ย. ๖๒	๒๐ มิ.ย. ๖๒
จ.พิษณุโลก	๒๓.๒	๑.๐	๘.๐	๒๑.๒๐	-
จ.ร้อยเอ็ด	-	-	๕.๒	๓.๐	-
จ.ศรีสะเกษ	๓๐.๙	๔๘.๐	๒๘.๐	-	-
จ.นครราชสีมา	๒๕.๐	๑๒.๓	๑๑.๕	๒.๐๐	๑.๒
จ.มหาสารคาม	-	-	-	-	-
จ.ตราด	๑๑๐.๐	๑๓๙.๔	๑๐๕.๐	๘๐.๐	๘๐.๒
จ.ชลบุรี	๓๔.๙	๑๘.๐	-	-	-
จ.นครนายก	๔๕.๘	๓๐.๗	๑๖.๐	-	๐.๔
จ.ปราจีนบุรี	๒๕.๐	๗๐.๐	๓.๗	๔.๙๐	-
จ.สระแก้ว	๗๑.๘	๒๒.๒	๑๕.๓	๗.๖๐	-
จ.ฉะเชิงเทรา	๓.๑	๑๘.๒	๐.๖	๑.๖๐	-
จ.ระยอง	๔๖.๔	๑๒.๗	๑.๐	๑๓.๐	-
จ.จันทบุรี	๕๘.๑	๓๒.๘	๙๕.๐	๒๖.๒๐	๒.๐
จ.เพชรบุรี	๑.๖	-	-	๖.๐	-
จ.ประจวบคีรีขันธ์	๗.๔	๒๘.๐	๑๔.๐	-	๑.๕
จ.ชุมพร	๓๙.๖	๔๓.๐	๒๒.๗	๘.๐	๑๐.๐
จ.สุราษฎร์ธานี	๑๐.๐	๓๑.๘	๕๗.๐	-	๑๕.๐
จ.นครศรีธรรมราช	๑.๒	๒๕.๐	๑๙.๐	-	๗.๓
จ.พัทลุง	-	-	๒๗.๐	๑๑.๘๐	-
จ.สงขลา	๑.๘	-	๑๕.๔	๐.๔๐	๕.๑
จ.ปัตตานี	๓๔.๘	๑๖.๖	๒๓.๔	-	๙.๖
จ.ยะลา	-	-	๑๓.๖	๐.๘๐	-
จ.นราธิวาส	๑๔.๒	๑๘.๘	๔๐.๖	๔.๖๐	๑๙.๒
จ.ระนอง	๒๔.๖	๔๔.๗	๖.๙	-	๒๐.๑
จ.พังงา	๙.๓	๑๒.๕	๓๙.๒	-	๖.๐
จ.กระบี่	-	๑๑.๒	๔.๖	-	๒.๕
จ.ภูเก็ต	-	๑๙.๒	๑๔.๖	๕.๐๐	๖.๒
จ.ตรัง	๕.๗	-	๑๙.๑	๕.๗๐	-
จ.สตูล	-	๐.๘	๒๐.๑	๑๓.๕๐	๙.๕

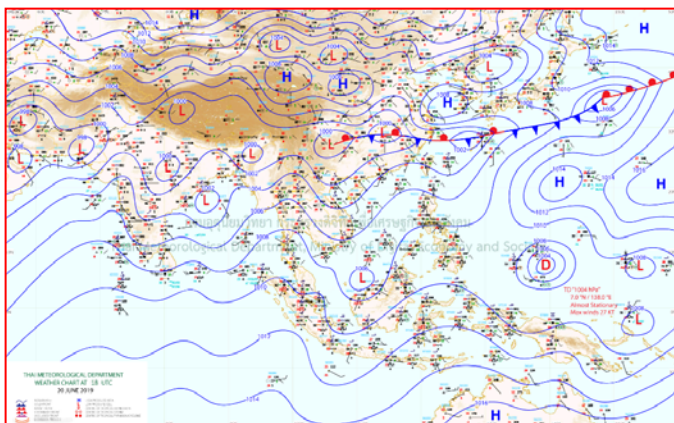
แผนที่อากาศ



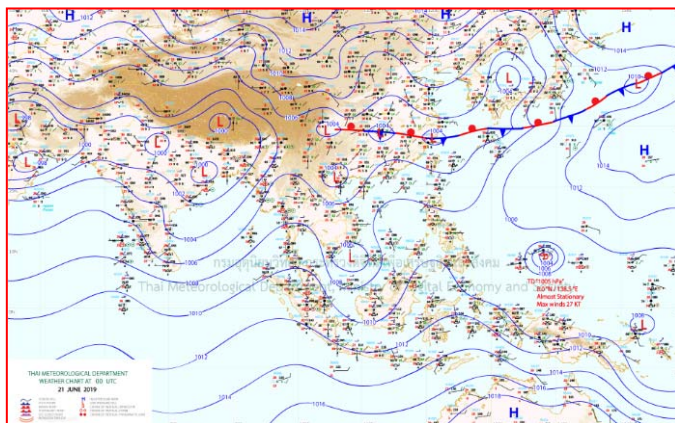
๒๐ มิ.ย. ๖๒ เวลา ๐๓:๐๐ น. ๑



๒๐ มิ.ย. ๖๒ เวลา ๐๖:๐๐ น. ๒

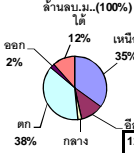


๒๐ มิ.ย. ๖๒ เวลา ๐๙:๐๐ น. ๓



๒๐ มิ.ย. ๖๒ เวลา ๑๒:๐๐ น. ๔

ปริมาณน้ำรวมทั้งประเทศ 70,921 ล้าน ลบ.ม.



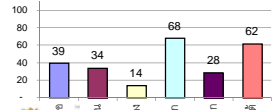
รายงานสรุปสภาพน้ำในอ่างเก็บน้ำขนาดใหญ่และขนาดกลาง

รายงานสถานการณ์ ณ วันที่ 21 มิถุนายน 2562

% ปริมาณน้ำรวมแต่ละภาคปัจจุบัน

ปริมาณน้ำในอ่างที่ใช้การได้ในสัปดาห์นี้ + มากกว่า / - น้อยกว่า สัปดาห์ก่อน 328.36 ล้าน ลบ.ม.

สรุปสถานการณ์ปริมาณน้ำในอ่างเก็บน้ำที่ใช้ในทุกกิจกรรมทั่วประเทศ มากกว่าปริมาณน้ำที่ไหลเข้าอ่าง เมื่อเทียบกับสัปดาห์ที่ผ่านมา ควรใช้น้ำอย่างระมัดระวัง



สรุปสถานการณ์ปริมาณน้ำในอ่างฯ

Summary table showing water volume changes by region: North (2 decrease), Northeast (26 decrease), East (10 increase), West (26 decrease), Center (10 decrease).

เปรียบเทียบปริมาณน้ำรวมของประเทศไทยในปัจจุบันปี 62 และปี 61

วันที่ 21 มิถุนายน 2562 แห่งกัน 36,402 ล้าน ลบ.ม. หรือ เท่ากัน 51%

วันที่ 21 มิถุนายน 2561 แห่งกัน 43,130 ล้าน ลบ.ม. หรือ เท่ากัน 61%

Table showing water volume changes by province for the week of June 21, 2019. Columns include province, volume change, and status.

Main data table with columns for province, water volume, usage percentage, and status. It details data for various provinces across different categories like North, Northeast, East, West, and Center.

ที่มาข้อมูล : ตารางสรุปสภาพน้ำในอ่างเก็บน้ำขนาดใหญ่ทั่วประเทศ และตารางสรุปสภาพน้ำในอ่างเก็บน้ำภาคตะวันออก กรมชลประทาน

หมายเหตุ :

- 1) อ่างเก็บน้ำขนาดใหญ่ หมายถึง อ่างเก็บน้ำที่มีความจุตั้งแต่ 100 ล้าน ลบ.ม. ขึ้นไป
2) เป็นอ่างเก็บน้ำอยู่ในความรับผิดชอบของการไฟฟ้าฝ่ายผลิตแห่งประเทศไทย(10) นอกนั้นอยู่ในความรับผิดชอบของกรมชลประทาน (28)
3) เป็นอ่างเก็บน้ำขนาดกลางที่มีความสำคัญต่อการอุปโภคบริโภคและการประปา ของลุ่มน้ำชายฝั่งทะเลตะวันออก
4) ที่มา : กรมชลประทาน และการไฟฟ้าฝ่ายผลิตแห่งประเทศไทย
5) จังหวัดที่มีอ่างเก็บน้ำขนาดใหญ่มีจำนวน 26 จังหวัด ไม่มี 50 จังหวัด

รศ. นายเกียรติ เสนอเกียรติของอ่าง



ศูนย์เขตนครราชสีมา



ศูนย์ป้องกันกักตุนน้ำ กรมทรัพยากรน้ำ

ลำดับของเขื่อนตามความจุ

- 1.ศรีนครินทร์ 2.ภูมิพล 3.สิริกิติ์ 4.วชิราลงกรณ 5.รัชชประภา 6.ลุมพินี 7.สิรินธร 8.บางหลวง 9.ลำปาว 10.ป่าสัก

ลำดับของเขื่อนตามปริมาณน้ำใช้การได้

- 1.ภูมิพล 2.ศรีนครินทร์ 3.สิริกิติ์ 4.วชิราลงกรณ 5.รัชชประภา 6.ลำปาว 7.ลุมพินี 8.บางหลวง 9.สิรินธร 10.ป่าสัก

ประเทศไทยตอนบนมีฝนลดลง กทม. ปริมาณน้ำฟ้าคะนอง ๔๐ %

ประเทศไทยตอนบนมีปริมาณและการกระจายฝนลดลง เว้นแต่ภาคใต้จะมีฝนตกมากกว่าภาคอื่น และมีฝนตกหนักบางแห่ง สำหรับทะเลอันดามันตอนบนมีคลื่นสูง ๒-๓ เมตร ส่วนอ่าวไทยตอนบนมีคลื่นสูงประมาณ ๒ เมตร บริเวณที่มีฝนฟ้าคะนองคลื่นสูงมากกว่า ๓ เมตร ขอให้ชาวเรือเพิ่มความระมัดระวังในการเดินเรือ เรือเล็กบริเวณทะเลอันดามันควรระมัดระวังออกจากฝั่ง และหลีกเลี่ยงการเดินเรือในบริเวณที่มีฝนฟ้าคะนอง จนถึงวันที่ ๒๓ มิ.ย. ๖๒

พยากรณ์อากาศสำหรับประเทศไทยตั้งแต่เวลา ๐๖.๐๐น. วันนี้ ถึง ๐๖.๐๐ น. วันพรุ่งนี้.

ภาคเหนือ มีเมฆเป็นส่วนมาก กับมีฝนฟ้าคะนอง ร้อยละ ๓๐ ของพื้นที่ ส่วนมากบริเวณจังหวัดแม่ฮ่องสอน เชียงใหม่ ลำพูน ลำปาง สุโขทัย กำแพงเพชร และตาก อุณหภูมิต่ำสุด ๒๓-๒๕ องศาเซลเซียส อุณหภูมิสูงสุด ๓๓-๓๖ องศาเซลเซียส ลมตะวันตก ความเร็ว ๑๐-๒๕ กม./ชม.

ภาคตะวันออกเฉียงเหนือ มีเมฆบางส่วน กับมีฝนฟ้าคะนอง ร้อยละ ๒๐ ของพื้นที่ ส่วนมากบริเวณจังหวัดหนองบัวลำภู บึงกาฬ สกลนคร นครพนม และอุบลราชธานี อุณหภูมิต่ำสุด ๒๕-๒๗ องศาเซลเซียส อุณหภูมิสูงสุด ๓๕-๓๘ องศาเซลเซียส ลมตะวันตกเฉียงใต้ ความเร็ว ๑๐-๒๐ กม./ชม.

ภาคกลาง มีเมฆบางส่วน กับมีฝนฟ้าคะนอง ร้อยละ ๒๐ ของพื้นที่ ส่วนมากบริเวณจังหวัดหนองบัวลำภู บึงกาฬ สกลนคร นครพนม และอุบลราชธานี อุณหภูมิต่ำสุด ๒๕-๒๗ องศาเซลเซียส อุณหภูมิสูงสุด ๓๕-๓๘ องศาเซลเซียส ลมตะวันตกเฉียงใต้ ความเร็ว ๑๐-๒๐ กม./ชม.

ภาคตะวันออก มีเมฆเป็นส่วนมาก กับมีฝนฟ้าคะนอง ร้อยละ ๔๐ ของพื้นที่ บริเวณจังหวัดชลบุรี ระยอง จันทบุรี และตราด อุณหภูมิต่ำสุด ๒๕-๒๗ องศาเซลเซียส อุณหภูมิสูงสุด ๓๒-๓๕ องศาเซลเซียส ลมตะวันตกเฉียงใต้ ความเร็ว ๒๐-๓๕ กม./ชม. ทะเลมีคลื่นสูงประมาณ ๒ เมตร บริเวณที่มีฝนฟ้าคะนองคลื่นสูงมากกว่า ๒ เมตร

ภาคใต้ (ฝั่งตะวันออก) มีเมฆเป็นส่วนมาก กับมีฝนฟ้าคะนอง ร้อยละ ๖๐ ของพื้นที่ และมีฝนตกหนักบางแห่ง ส่วนมากบริเวณจังหวัดสุราษฎร์ธานี นครศรีธรรมราช พัทลุง สงขลา ปัตตานี ยะลา และ นราธิวาส อุณหภูมิต่ำสุด ๒๓-๒๗ องศาเซลเซียส อุณหภูมิสูงสุด ๓๒-๓๖ องศาเซลเซียส ลมตะวันตกเฉียงใต้ ความเร็ว ๒๐-๓๕ กม./ชม. ทะเลมีคลื่นสูงประมาณ ๒ เมตร บริเวณที่มีฝนฟ้าคะนองคลื่นสูงมากกว่า ๒ เมตร

ภาคใต้ (ฝั่งตะวันตก) มีเมฆมาก กับมีฝนฟ้าคะนอง ร้อยละ ๖๐ ของพื้นที่ และมีฝนตกหนักบางแห่ง บริเวณจังหวัดภูเก็ต กระบี่ ตรัง และสตูล อุณหภูมิต่ำสุด ๒๓-๒๖ องศาเซลเซียส อุณหภูมิสูงสุด ๓๒-๓๔ องศาเซลเซียส ตั้งแต่จังหวัดภูเก็ตขึ้นมา: ลมตะวันตกเฉียงใต้ ความเร็ว ๒๐-๔๐ กม./ชม. ทะเลมีคลื่นสูง ๒-๓ เมตร บริเวณที่มีฝนฟ้าคะนองคลื่นสูงมากกว่า ๓ เมตร ตั้งแต่จังหวัดกระบี่ลงไป: ลมตะวันตกเฉียงใต้ ความเร็ว ๒๐-๓๕ กม./ชม. ทะเลมีคลื่นสูงประมาณ ๒ เมตร บริเวณที่มีฝนฟ้าคะนองคลื่นสูงมากกว่า ๒ เมตร

กรุงเทพมหานครและปริมณฑล มีเมฆบางส่วน กับมีฝนฟ้าคะนอง ร้อยละ ๔๐ ของพื้นที่ อุณหภูมิต่ำสุด ๒๕-๒๗ องศาเซลเซียส อุณหภูมิสูงสุด ๓๓-๓๗ องศาเซลเซียส ลมตะวันตกเฉียงใต้ ความเร็ว ๑๐-๓๐ กม./ชม.

วิกฤติหนักชาวบ้านห้วยแกลงขาดน้ำนาน ๒ เดือน

ชาวบ้าน บ้านสระทอง หมู่ที่ ๗ ต.ทับสวาย อ.ห้วยแกลง จ.นครราชสีมา ได้รับความเดือดร้อนหนัก ขาดแคลนน้ำ ใช้มานานกว่า ๒ เดือนแล้ว หลังพบว่าปริมาณน้ำภายในสระน้ำสาธารณะที่ใช้ผลิตน้ำประปาหมู่บ้าน แห่งขอขมไม่สามารถสูบน้ำขึ้นมาผลิตน้ำประปาแจกจ่ายให้ประชาชนใช้สอยได้ ส่งผลให้ชาวบ้าน ๓๐๐ คน ๗๘ หลังคาเรือน ต้องขาดแคลนน้ำใช้ จำเป็นต้องซื้อน้ำประปามาใช้ รดละ ๑๐๐ บาท

นายพิชर เจะสนาม ผู้ใหญ่บ้าน บ้านสระทอง หมู่ที่ ๗ บอกว่า ปีนี้ประสบกับปัญหาฝนทิ้งช่วงยาวนานหลายเดือนกว่าทุกปี ทำให้ปริมาณน้ำภายในสระน้ำสาธารณะกลางหมู่บ้านที่ใช้ผลิตน้ำประปา พื้นที่ ๕ ไร่ เกือบกักน้ำได้ ๒๒,๒๗๕ ลูกบาศก์เมตร ล่าสุด มีปริมาณน้ำเหลือเพียง ๑% ของความจุเท่านั้น ชาวบ้านบางรายจำเป็นต้องใช้น้ำอย่างประหยัด อาบน้ำวันละครั้ง ซักผ้า ๒ วันต่อ ๑ ครั้ง และงดการล้างรถ เนื่องจากปริมาณน้ำไม่พอใช้ จึงอยากวอนขอหน่วยงานที่เกี่ยวข้อง ลงพื้นที่ให้การช่วยเหลือชาวบ้านเป็นการเร่งด่วน

ชวานาโคราชโอดฝนทิ้งช่วงหวั่นข้าวยืนต้นตาย

ชวานาหลายรายในอำเภอโนนแดง จังหวัดนครราชสีมา กำลังประสบกับปัญหาฝนทิ้งช่วง เกิดภัยแล้งในฤดูฝนทำให้ข้าวนาปีที่กำลังเจริญเติบโตเริ่มเหี่ยวเฉา เนื่องจากขาดน้ำมาหล่อเลี้ยงต้นข้าว และจากการลงพื้นที่ตรวจสอบบ้านดอนตัดเรือ ตำบลโนนแดง พบว่า ปริมาณน้ำก็กักเก็บตามแหล่งน้ำธรรมชาติลดต่ำลง จนไม่สามารถสูบน้ำไปทำการเกษตรได้ โดยเหลือน้ำเก็บไว้ผลิตน้ำประปาได้เพียงแค่ ๑-๒ เดือนต่อจากนี้ ถ้าไม่มีฝนตกลงมาเติมปริมาณน้ำ อาจจะทำให้ถึงขั้นวิกฤตไม่มีน้ำผลิตประปา

ซึ่งปกติช่วงฤดูทำนาปลูกข้าวของทุกปี พื้นที่อำเภอโนนแดงจะมีฝนตกลงมาตรงตามฤดูกาล แต่ในปีี้ กลับมีฝนตกลงมาน้อยกว่าทุกๆปีทั้งที่เป็นช่วงฤดูฝนแล้ว จึงอาจซ้ำรอยปรากฏการณ์ฝนแล้งที่ชวานาได้รับผลกระทบต่อเนื่องมาหลายปี ทำให้ข้าวนาปีของเกษตรกรไม่ค่อยได้ผลผลิต พากันขาดทุนย่อยยับ ซึ่งถ้าปีนี้ฝนยังไม่ตกอยู่เช่นนี้คงต้องทำใจ งดลงทุนปลูกข้าวไปอีกปี ทั้งนี้พื้นที่อำเภอโนนแดงไม่มีแหล่งน้ำหลักไหลผ่าน ต้องอาศัยเพียงแหล่งน้ำผิวดินทำการเกษตรเท่านั้น หากปีใดประสบปัญหาภัยแล้งก็ไม่มีหนทางแก้ไขได้เลย จึงอยากให้หน่วยงานภาครัฐเข้ามาดูแลเรื่องระบบชลประทาน เพื่อชาวบ้านในพื้นที่จะได้ทำประโยชน์ด้านการเกษตรอย่างเต็มที่ ไม่ต้องประสบภาวะขาดทุนเหมือนที่ผ่านมา