

รายงานสถานการณ์น้ำลุ่มน้ำเจ้าพระยา

วันที่ 19 มิถุนายน 2562

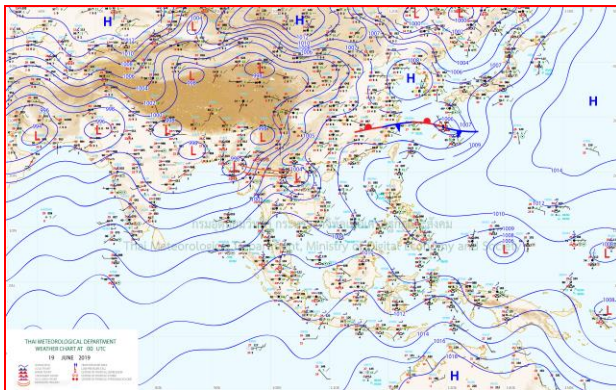
1) สภาพภูมิอากาศ

ลักษณะอากาศทั่วไป (ที่มา: กรมอุตุนิยมวิทยา)

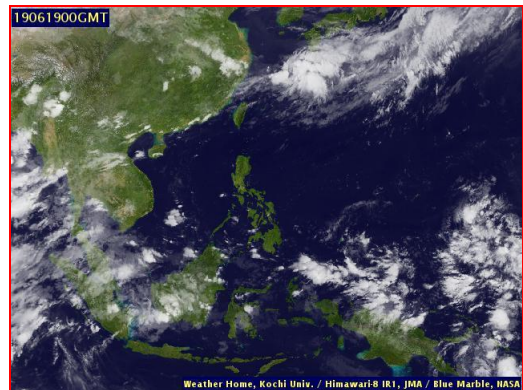
พยากรณ์อากาศ 24 ชั่วโมง บริเวณภาคตะวันออกเฉียงเหนือ และภาคใต้ยังคงมีฝนตกหนักบางแห่ง ส่วนภาคเหนือ ภาคตะวันออกเฉียงเหนือ และภาคกลางมีปริมาณและการกระจายฝนลดลง ขอให้ประชาชนบริเวณภาคตะวันออกเฉียงเหนือ และภาคใต้ฝั่งตะวันตก ระวังอันตรายจากฝนที่ตกหนักและฝนที่ตกสะสม ซึ่งอาจทำให้บริเวณพื้นที่เสี่ยงภัยเกิดน้ำท่วมฉับพลันและน้ำป่าไหลหลากไว้ด้วย สำหรับบริเวณทะเลอันดามันตอนบนมีคลื่นสูง 2-3 เมตร ส่วนอ่าวไทยตอนบนมีคลื่นสูงประมาณ 2 เมตร บริเวณที่มีฝนฟ้าคะนองคลื่นสูงมากกว่า 3 เมตร ขอให้ชาวเรือบริเวณดังกล่าวเพิ่มความระมัดระวังในการเดินเรือ เรือเล็กบริเวณทะเลอันดามันและอ่าวไทยตอนบนควรงดออกจากฝั่ง และหลีกเลี่ยงการเดินเรือในบริเวณที่มีฝนฟ้าคะนอง จนถึงวันที่ 23 มิ.ย. 62

ร่องมรสุมพาดผ่านประเทศเมียนมา ตอนบนของภาคเหนือ ประเทศลาว และประเทศเวียดนามตอนบน ประกอบกับมรสุมตะวันตกเฉียงใต้กำลังแรงยังคงพัดปกคลุมทะเลอันดามัน และประเทศไทย ลักษณะเช่นนี้ทำให้ประเทศไทยยังคงมีฝนตกต่อเนื่อง กับมีฝนตกหนักถึงหนักมากบางแห่ง สำหรับคลื่นลมบริเวณทะเลอันดามันและอ่าวไทยตอนบนมีกำลังแรง

สภาพอากาศภาคกลาง มีเมฆเป็นส่วนมาก กับมีฝนฟ้าคะนอง ร้อยละ 30 ของพื้นที่ ส่วนมากบริเวณจังหวัดอุทัยธานี กาญจนบุรี สุพรรณบุรี ราชบุรี และนครปฐม อุณหภูมิต่ำสุด 23-27 องศาเซลเซียส อุณหภูมิสูงสุด 31-33 องศาเซลเซียส ลมตะวันตกเฉียงใต้ ความเร็ว 10-25 กม./ชม.



แผนที่อากาศ วันที่ 19 มิ.ย. 2562 เวลา 07.00 น.

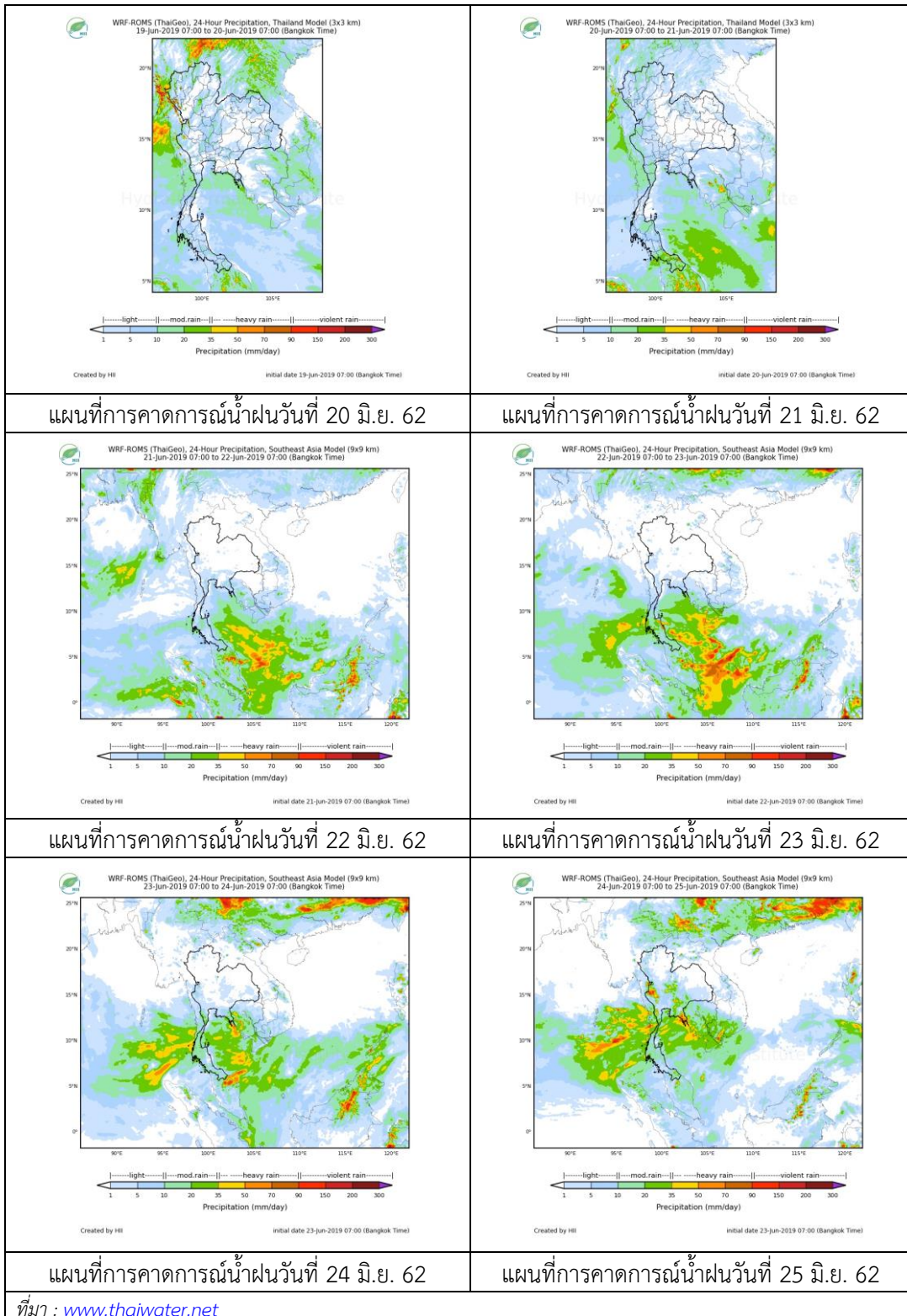


ภาพถ่ายจากดาวเทียม วันที่ 19 มิ.ย. 2562

2) สถานการณ์ฝน

จากข้อมูลสถานการณ์น้ำฝนในพื้นที่ลุ่มน้ำเจ้าพระยาของวันที่ 19 มิถุนายน 2562 จากกรมทรัพยากรน้ำ กรมชลประทาน และสถาบันสารสนเทศทรัพยากรน้ำและการเกษตร (องค์การมหาชน) พบว่าไม่มีฝนตกในพื้นที่ลุ่มน้ำ

สถานการณ์น้ำฝน



3) ข้อมูลปริมาณน้ำในลำน้ำ

ลุ่มน้ำเจ้าพระยา ระดับน้ำอยู่ในเกณฑ์ปกติ โดยระดับน้ำยังคงทรงตัว

สถานการณ์น้ำท่า (19 มิ.ย. – 21 มิ.ย. 2562 ที่มา: กรมชลประทาน)

สถานี	แม่น้ำ	อำเภอ	จังหวัด	ระดับตลิ่ง	พุธ	พฤหัสบดี	ศุกร์
				ปริมาณน้ำ (ลบ.ม./วิ.)	19 มิ.ย.	20 มิ.ย.	21 มิ.ย.
C.2	เจ้าพระยา	เมือง	นครสวรรค์	26.20	18.27	18.45	18.48
				3,590	364	418	427
C.13	เขื่อน เจ้าพระยา	สรรพยา	ชัยนาท	17.21	14.70	14.91	15.11
				2,840	70	70	70
C.3	เจ้าพระยา	เมือง	สิงห์บุรี	11.70	1.85	1.84	1.87
				2,340	66	65	67
C.35	เจ้าพระยา	พระนครศรีอยุธยา	พระนครศรีอยุธยา	4.58	0.63	0.49	0.63
				1,155	**	**	**
C.36	คลองบาง หลวง	บางบาล	พระนครศรีอยุธยา	4.00	0.38	0.25	0.41
				404	**	**	**
C.37	คลอง บางบาน	บางบาล	พระนครศรีอยุธยา	3.80	0.42	0.28	0.39
				134	**	**	**

สถานีทับกฤช ต.ทับกฤชใต้ อ.ชุมแสง
จ.นครสวรรค์ (ลุ่มน้ำเจ้าพระยา)



สถานีศาลากลางอ่างทอง ต.บางแก้ว อ.เมือง
จ.อ่างทอง (ลุ่มน้ำเจ้าพระยา)



สถานีสะพานปรีดี-ธำรง ต.หัวรอ อ.พระนครศรีอยุธยา
จ.พระนครศรีอยุธยา (ลุ่มน้ำเจ้าพระยา)



สถานีบ้านท้ายดง ต.บางกระบือ อ.สามโคก
จ.ปทุมธานี (ลุ่มน้ำเจ้าพระยา)



ปริมาณน้ำในลำน้ำต่างๆ ในพื้นที่ลุ่มน้ำเจ้าพระยา

4) สรุป

สถานการณ์ในลุ่มน้ำเจ้าพระยาอยู่ในเกณฑ์ปกติ โดยระดับน้ำเขื่อนเจ้าพระยามีปริมาณน้ำไหลผ่าน 70 ลบ.ม./วินาที ระดับน้ำเหนือเขื่อน + 14.70 ม.รทก. ระดับน้ำท้ายเขื่อน +5.51 ม.รทก.