



รายงานการเฝ้าระวังติดตามสถานการณ์น้ำ ๒๔ ชั่วโมง

ศูนย์ป้องกันวิกฤติน้ำ กรมทรัพยากรน้ำ กระทรวงทรัพยากรธรรมชาติและสิ่งแวดล้อม
โทรศัพท์ ๐ ๒๒๘๘ ๖๖๓๑ โทรสาร ๐ ๒๒๘๘ ๖๖๒๙ <http://www.dwr.go.th>

รายงานฉบับที่ ๕๕๘/๒๕๕๙

เวลา ๑๕.๐๐ น.

วันที่ ๑๑ ตุลาคม ๒๕๕๙

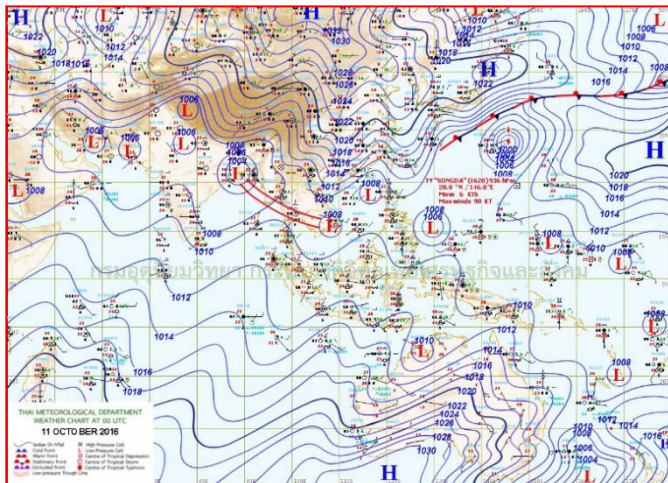
เรื่อง รายงานการเฝ้าระวังติดตามสถานการณ์น้ำ ๒๔ ชั่วโมง

เรียนรมว.ทส. เลขาธิการ รมว.ทส. ปกท.ทส. รอง ปกท.ทส. อทน. รอง อทน. และหน่วยงานที่เกี่ยวข้อง

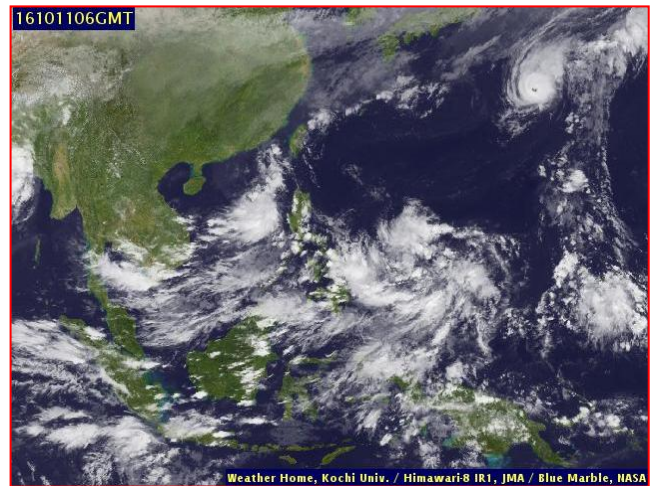
กรมทรัพยากรน้ำขอรายงานการเฝ้าระวังและติดตามสถานการณ์น้ำ ประจำวันที่ ๑๑ ตุลาคม ๒๕๕๙ ดังนี้

๑. สภาพอากาศ ณ เวลา ๑๒.๐๐ น. (ที่มา: กรมอุตุนิยมวิทยา)

พยากรณ์อากาศ ๒๔ ชั่วโมงข้างหน้า บริเวณภาคกลางตอนล่าง ภาคตะวันออก และภาคใต้ ยังคงมีฝนตกต่อเนื่องและมีฝนตกหนักบางแห่ง ส่วนบริเวณภาคเหนือ และภาคตะวันออกเฉียงเหนือมีปริมาณฝนน้อย ขอให้ประชาชนในบริเวณดังกล่าวระวังอันตรายจากฝนตกหนักและฝนที่ตกสะสมในระยะนี้ไว้ด้วย สำหรับกรุงเทพมหานครและปริมณฑล มีฝนมากกว่าเมื่อก่อนและมีฝนตกหนักบางแห่ง

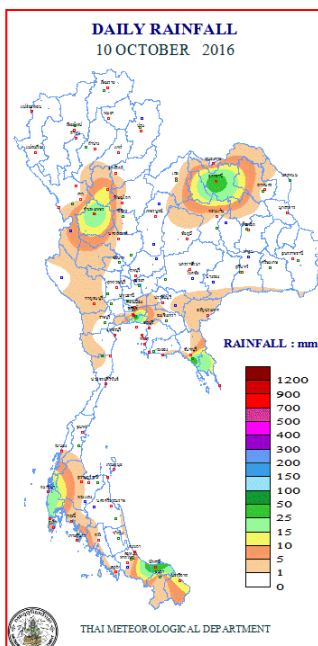


แผนที่อากาศ วันที่ ๑๑ ต.ค. ๒๕๕๙ เวลา ๐๗.๐๐ น.



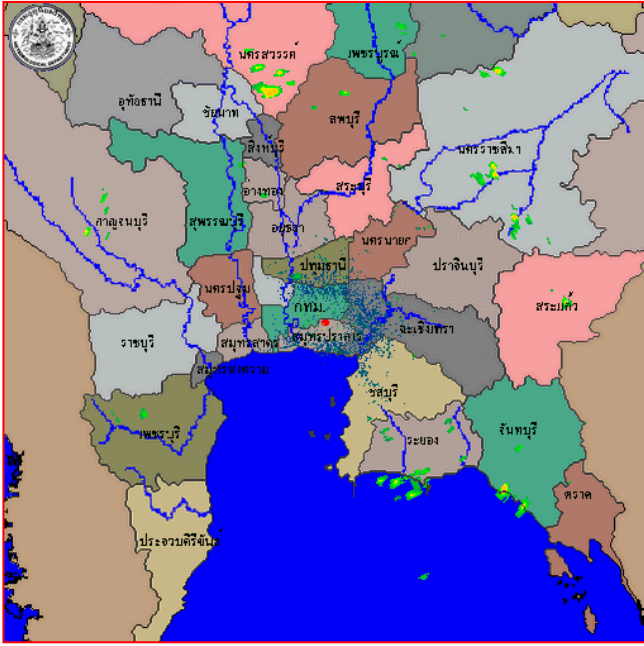
ภาพถ่ายจากดาวเทียม วันที่ ๑๑ ต.ค. ๒๕๕๙ เวลา ๑๓.๐๐ น.

๒. ปริมาณฝนสะสม ณ เวลา ๐๗.๐๐ น. (เมื่อวาน) - ๐๗.๐๐ น. (วันนี้) (ที่มา: กรมอุตุนิยมวิทยา)

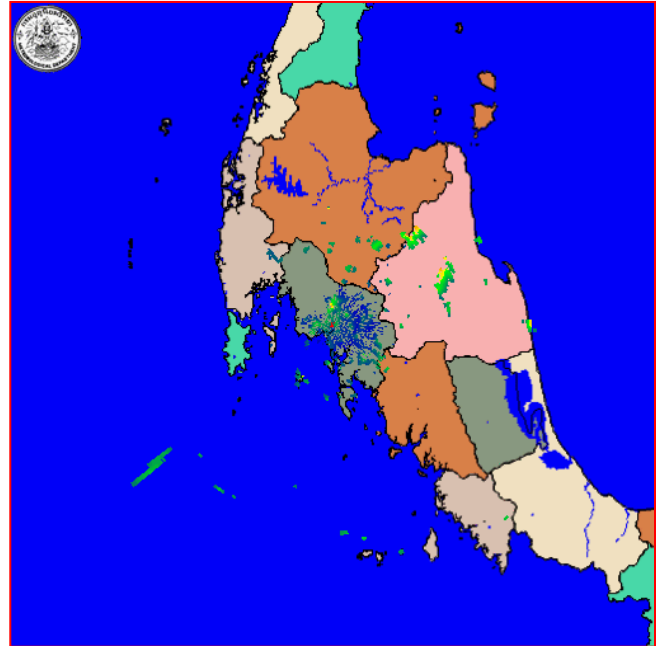


จุดตรวจวัด	ปริมาณฝน (มม.)
จ.ปัตตานี	๔๗.๗
จ.อุดรธานี	๓๙.๔
จ.เชียงใหม่ (ดอยอ่างขาง)	๓๕.๙
กรุงเทพฯ บางนา สกษ.	๓๕.๙
จ.สมุทรปราการ (สกษ.)	๓๔.๕
จ.นราธิวาส	๒๔.๓
จ.พังงา (ตะกั่วป่า)	๒๔.๑

๓. เรดาร์ตรวจอากาศ ณ วันที่ ๑๑ ตุลาคม ๒๕๕๙ (ที่มา: กรมอุตุนิยมวิทยา)



สถานีสุวรรณภูมิ เวลา ๑๒.๓๐ น.



สถานีกระบี่ เวลา ๑๓.๑๕ น.

จากเรดาร์ตรวจอากาศ จะพบว่ามีกลุ่มเมฆฝนกระจายบริเวณภาคเหนือ ภาคตะวันออกเฉียงเหนือ ภาคตะวันออก ภาคกลาง และภาคใต้

๔. สถานการณ์น้ำในอ่างเก็บน้ำขนาดใหญ่ ณ วันที่ ๑๑ ตุลาคม ๒๕๕๙ (ที่มา: กรมชลประทาน)

สภาพน้ำในอ่างเก็บน้ำขนาดใหญ่ ปริมาณน้ำในอ่างฯ ๔๖,๔๔๐ ล้าน ลบ.ม. คิดเป็นร้อยละ ๖๖ (ปริมาณน้ำใช้การได้ ๒๒,๙๑๔ ล้าน ลบ.ม. คิดเป็นร้อยละ ๔๙) ปริมาณน้ำในอ่างฯ เทียบกับปี ๒๕๕๘ (๓๙,๗๑๓ ล้าน ลบ.ม. คิดเป็นร้อยละ ๕๖) มากกว่าปี ๒๕๕๘ จำนวน ๖,๗๒๗ ล้าน ลบ.ม. ปริมาณน้ำไหลลงอ่างฯ จำนวน ๓๐๖.๓๐ ล้าน ลบ.ม. ปริมาณน้ำระบายจำนวน ๑๒๐.๗๓ ล้าน ลบ.ม. สามารถรับน้ำได้อีก ๒๔,๒๗๓ ล้าน ลบ.ม.

อ่างเก็บน้ำ	ปริมาณน้ำในอ่าง		ปริมาณน้ำใช้การได้		ปริมาณน้ำไหลลงอ่าง		ปริมาณน้ำระบาย		ปริมาณน้ำรับได้อีก (ล้าน ม. ^๓) (ความจุที่ รนส.- ปริมาณน้ำปัจจุบัน)
	ปริมาณ (ล้าน ม. ^๓)	% น้ำเก็บกัก	ปริมาณ (ล้าน ม. ^๓)	% น้ำใช้การ	วันนี้ (ล้าน ม. ^๓)	เมื่อวาน (ล้าน ม. ^๓)	วันนี้ (ล้าน ม. ^๓)	เมื่อวาน (ล้าน ม. ^๓)	
๑.ภูมิพล	๖,๓๗๙	๗๗	๒,๕๗๙	๒๗	๒๖.๕๕	๓๔.๙๕	๑.๐๐	๑.๐๐	๗,๐๘๓
๒.สิริกิติ์	๗,๓๘๙	๗๘	๔,๕๓๙	๖๘	๑๘.๗๕	๒๔.๕๙	๑.๙๕	๐.๙๕	๓,๒๕๑
๓.จุฬารัตน์	๑๔๑	๘๖	๑๐๔	๘๒	๑.๔๗	๑.๗๖	๑.๐๔	๑.๐๕	๖๖
๔.อุบลรัตน์	๑,๙๓๕	๘๐	๑,๒๕๔	๗๓	๔๕.๕๒	๔๖.๕๖	๑๔.๐๒	๑๒.๐๕	๔๙๖
๕.ลำปาว	๑,๑๕๘	๕๘	๑,๐๕๘	๕๖	๕.๘๘	๓.๗๓	๓.๘๒	๐.๔๑	๑,๒๙๒
๖.สิรินธร	๑,๕๒๐	๗๗	๖๘๙	๖๑	๑๓.๖๙	๒๐.๙๙	๒.๙๙	๒.๙๙	๔๔๖
๗.ป่าสักชลสิทธิ์	๙๐๒	๙๔	๘๙๙	๙๔	๕๗.๕๓	๕๙.๒๖	๖๐.๕๔	๖๐.๕๒	๕๘
๘.ศรีนครินทร์	๑๒,๘๓๐	๗๒	๒,๕๖๕	๓๔	๓๙.๐๑	๔๐.๕๓	๑.๙๙	๑.๙๘	๖,๐๒๐
๙.วชิราลงกรณ	๕,๔๑๐	๖๑	๒,๓๘๙	๔๑	๓๑.๘๘	๓๑.๘๓	๒.๑๒	๒.๑๗	๕,๕๙๐
๑๐.ขุนด่านปราการชล	๑๙๖	๘๘	๑๙๓	๘๘	๑.๒๙	๑.๓๘	๑.๐๑	๑.๐๔	๓๐
๑๑.รัชชประภา	๔,๖๔๖	๘๒	๓,๒๙๕	๗๗	๑๔.๒๘	๑๓.๖๒	๑๕.๔๙	๕.๑๕	๑,๙๗๔
๑๒.บางบาล	๓๘๙	๒๗	๑๑๓	๑๐	๑.๔๐	๐.๒๓	๒.๐๙	๑.๙๓	๑,๒๘๕

๕. สถานการณ์น้ำในประเทศ ณ วันที่ ๗ - ๑๑ ตุลาคม ๒๕๕๙ (ที่มา: กรมชลประทาน)

สถานี	แม่น้ำ	อำเภอ	จังหวัด	ระดับ ตลิ่ง (ม. รทก.)	ระดับน้ำ (ม.รทก.)					แนวโน้ม
					ศุกร์	เสาร์	อาทิตย์	จันทร์	อังคาร	
					๗ ต.ค.	๘ ต.ค.	๙ ต.ค.	๑๐ ต.ค.	๑๑ ต.ค.	
P.๑	ปิง	เมือง	เชียงใหม่	๓.๗๐	๑.๕๘	๑.๕๕	๑.๕๐	๑.๔๔	๑.๓๘	ลดลง
W.๑C	วัง	เมือง	ลำปาง	๕.๒๐	๑.๓๐	๑.๗๖	๑.๑๙	๐.๔๕	๐.๙๓	เพิ่มขึ้น
Y.๔	ยม	เมือง	สุโขทัย	๗.๔๕	๔.๘๘	๔.๗๒	๔.๘๖	๔.๙๖	๔.๖๓	ลดลง
N.๖๗	น่าน	ชุมแสง	นครสวรรค์	๒๘.๓๐	๒๖.๙๓	๒๗.๐๔	๒๗.๑๑	๒๗.๑๔	๒๗.๑๒	ลดลง
C.๑๓	เจ้าพระยา	สรรพยา	ชัยนาท	๑๖.๓๔	๑๖.๐๖	๑๖.๕๔	๑๖.๗๔	๑๖.๖๘	๑๖.๖๐	ลดลง
M.๖A	มูล	สตึก	บุรีรัมย์	๕.๔๐	๕.๙๔	๖.๐๘	๖.๒๒	๖.๓๕	๖.๔๙	เพิ่มขึ้น
M.๗	มูล	เมือง	อุบลราชธานี	๗.๐๐	๖.๙๐	๖.๙๖	๗.๐๐	๗.๐๐	๖.๙๗	ลดลง
M.๑๙๑	ลำตะคอง	เมือง	นครราชสีมา	๓.๐๐	๑.๘๙	๑.๙๘	๒.๑๘	๒.๕๒	๒.๖๙	เพิ่มขึ้น
M.๑๕๙	ลำชี	จอมพระ	สุรินทร์	๑๑.๓๐	๖.๒๐	๖.๒๒	๖.๑๘	๖.๑๗	๖.๒๐	เพิ่มขึ้น
M.๙๕	ลำเสียวใหญ่	สุวรรณภูมิ	ร้อยเอ็ด	๓.๒๐	๓.๖๒	๓.๖๖	๓.๖๘	๓.๗๐	๓.๗๐	ล้นตลิ่ง
X.๖๔	คลองท่ามะ	ท่ามะ	ชุมพร	๑๗.๑๓	๗.๘๘	๗.๘๔	๗.๘๘	๘.๐๙	๗.๘๔	ลดลง
X.๑๔๙	คลองกลาย	นบพิตำ	นครศรีธรรมราช	๓๓.๙๖	๒๙.๐๕	๒๙.๐๖	๒๙.๐๕	๒๙.๐๒	๒๘.๙๙	ลดลง
X.๒๗๔	แม่น้ำโก-ลก	แว้ง	นราธิวาส	๒๒.๔๐	๑๘.๕๔	๑๘.๔๕	๑๘.๔๘	๑๘.๔๗	๑๘.๓๖	ลดลง
X.๓๗A	แม่น้ำตาปี	พระแสง	สุราษฎร์ธานี	๑๐.๗๖	๙.๕๘	๙.๗๐	๙.๘๑	๙.๙๔	๑๐.๐๕	เพิ่มขึ้น

*** ยังไม่ได้รับรายงาน

๖. สถานการณ์น้ำในพื้นที่ลุ่มน้ำโขง ณ วันที่ ๑๐ ตุลาคม ๒๕๕๙ (ที่มา:MRC: Mekong River Commission)

สถานี	ระดับตลิ่ง(เมตร)	ระดับน้ำ (เมตร)	ต่ำกว่าระดับตลิ่ง (เมตร)	แนวโน้ม
อ.เชียงแสน จ.เชียงราย	๑๒.๘๐	๒.๘๙	๙.๙๑	ลดลง
อ.เชียงคาน จ.เลย	๑๖.๐๐	๘.๐๗	๗.๙๓	ลดลง
อ.เมือง จ.หนองคาย	๑๒.๒๐	๕.๘๒	๖.๓๘	ลดลง
อ.เมือง จ.นครพนม	๑๒.๕๐	๕.๕๑	๖.๙๙	ลดลง
อ.เมือง จ.มุกดาหาร	๑๒.๐๐	๕.๒๖	๖.๗๔	ลดลง
อ.โขงเจียม จ.อุบลราชธานี	๑๔.๕๐	๗.๑๑	๗.๓๙	ลดลง

๖. สถานการณ์เตือนภัย Early Warning ณ วันที่ ๑๑ ตุลาคม ๒๕๕๙ (ที่มา: สำนักวิจัย พัฒนาและอุทกวิทยา กรมทรัพยากรน้ำ)

[เวลา ๐๘.๐๐ น. - ๑๕.๐๐ น.(วันนี้)]

การแจ้งเตือน	สถานี	การแจ้งเตือน
เตือนสีแดง (อพยพ)	-	-
เตือนสีเหลือง (เตือนภัย)	-	-
เตือนสีเขียว (เฝ้าระวัง)	-	-

*ได้รับข้อมูลจากทาง Social Media โดยโปรแกรม Line ศูนย์อุทกภัย ทน.

๗. เหตุการณ์วิกฤตน้ำปัจจุบัน ณ วันที่ ๑๑ ตุลาคม ๒๕๕๙ [เวลา ๐๘.๐๐ น. - ๑๕.๐๐ น.(วันนี้)]

จ.กาฬสินธุ์ - จากการติดตามสถานการณ์น้ำท่วมในพื้นที่จังหวัดกาฬสินธุ์ โดยเฉพาะพื้นที่เสี่ยงใน ๓ อำเภอ ประกอบด้วย อ.กมลาไสย อ.ร่องคำ และ อ.ฆ้องชัย เนื่องจากเป็นพื้นที่ลุ่มรับน้ำและอยู่ติดกับแม่น้ำชี พบว่าระดับน้ำในแม่น้ำชียังคงหนุนสูง ส่งผลให้น้ำเอ่อเข้าท่วมพื้นที่นาข้าวของเกษตรกร โดยเฉพาะที่บริเวณบ้านท่าแห่ ม.๑ และ ม.๑๐ ต.ฆ้องชัยพัฒนา อ.ฆ้องชัย ซึ่งฝนที่ตกลงมาอย่างหนัก ประกอบกับน้ำชีหนุนสูงทำให้น้ำในพื้นที่ไม่สามารถระบายลงสู่แม่น้ำชีได้ จึงทำให้ท่วมนาข้าวของประชาชนที่อยู่สองฝั่งของกุดไล่จ่อทั้งในพื้นที่ ต.ฆ้องชัยพัฒนา ต.โคกสะอาด อ.ฆ้องชัย จ.กาฬสินธุ์ และ ต.มะค่า อ.กันทร

วิชัย จ.มหาสารคาม กว่า ๘,๐๐๐ ไร่ จากการสำรวจขณะนี้ต้นข้าวของเกษตรกรในพื้นที่ ต.ฮ่องชัยพัฒนา และ ต.โคกสะอาด อ.ฮ่องชัย จ.กาฬสินธุ์ ซึ่งกำลังออกรวงถูกน้ำท่วม ซึ่งเสียหายแล้วอย่างน้อยประมาณ ๕๗๐ ไร่ ซึ่งเจ้าหน้าที่กำลังทำการสำรวจเพื่อให้ความช่วยเหลือ

๘. สถานการณ์อุทกภัย ณ วันที่ ๑๑ ตุลาคม ๒๕๕๙ (ที่มา : กรมป้องกันและบรรเทาสาธารณภัย)

จังหวัดที่ประกาศเขตการให้ความช่วยเหลือผู้ประสบภัยพิบัติกรณีฉุกเฉิน (อุทกภัย) ตั้งแต่ ๑๘ พ.ค. - ๑๐ ต.ค. ๒๕๕๙ ตามระเบียบ กระทรวงการคลังว่าด้วยเงินอุดหนุนราชการ เพื่อช่วยเหลือผู้ประสบภัยพิบัติกรณีฉุกเฉิน พ.ศ. ๒๕๕๖ จำนวน ๔๔ จังหวัด ๒๔๘ อำเภอ ๑,๐๒๒ ตำบล ๖,๒๖๕ หมู่บ้าน จังหวัดที่ปิดสถานการณ์แล้ว ๒๘ จังหวัด ๑๖๘ อำเภอ ๕๕๙ ตำบล ๓,๑๙๑ หมู่บ้าน ปัจจุบันยังคงมีจังหวัดมีประกาศเขตการให้ความช่วยเหลือผู้ประสบภัยพิบัติกรณีฉุกเฉิน (อุทกภัย) จำนวน ๑๖ จังหวัด ๘๐ อำเภอ ๔๖๓ ตำบล ๓,๐๗๔ หมู่บ้าน (จ.พะเยา พังงา อุทัยธานี ชัยนาท กำแพงเพชร นครสวรรค์ พิษณุโลก สุโขทัย พิจิตร พระนครศรีอยุธยา ตาก บึงกาฬ สกลนคร ระยอง ระนอง และ จ.ชัยภูมิ)

๙. การคาดหมายลักษณะอากาศ ๗ วันข้างหน้า (ระหว่างวันที่ ๑๑ - ๑๖ ตุลาคม ๒๕๕๙)

การคาดหมายลักษณะอากาศ ในช่วงวันที่ ๑๑-๑๓ ต.ค. บริเวณภาคกลาง ภาคตะวันออก ภาคใต้ฝั่งตะวันตก กรุงเทพมหานครและปริมณฑลยังคงมีฝนตกชุก กับมีฝนตกหนักบางแห่งได้ ส่วนภาคเหนือและภาคตะวันออกเฉียงเหนือตอนบน จะมีปริมาณฝนลดลง ส่วนในช่วงวันที่ ๑๔-๑๗ ต.ค. บริเวณภาคกลาง ภาคตะวันออก ภาคใต้ฝั่งตะวันตก กรุงเทพมหานครและปริมณฑล ยังคงมีฝนตกชุกหนาแน่นและมีฝนตกหนักถึงหนักมากบางแห่ง ส่วนภาคเหนือและภาคตะวันออกเฉียงเหนือตอนบนจะมีปริมาณฝนเพิ่มขึ้น ข้อควรระวัง
ข้อควรระวัง ในช่วงวันที่ ๑๒-๑๖ ต.ค. ขอให้ประชาชนบริเวณตอนล่างของภาคเหนือและภาคตะวันออกเฉียงเหนือ ภาคกลาง ภาคตะวันออก และภาคใต้ฝั่งตะวันตก ระวังอันตรายจากฝนตกหนักและฝนที่ตกสะสมไว้ด้วย

จึงเรียนมาเพื่อโปรดทราบ

นายวรศาสน์ อภัยพงษ์
อธิบดีกรมทรัพยากรน้ำ