

รายงานสถานการณ์น้ำลุ่มน้ำทะเลสาบสงขลา

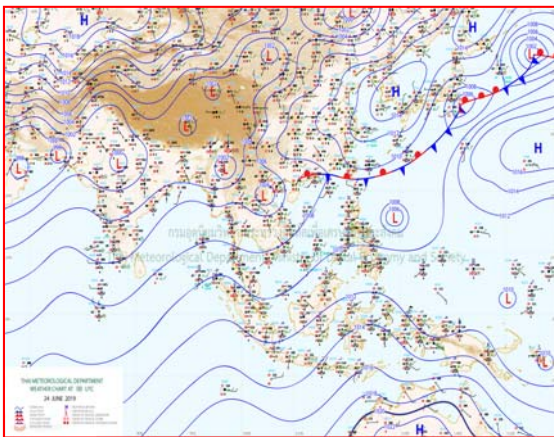
วันที่ 24 มิถุนายน 2562

1) สภาพภูมิอากาศ

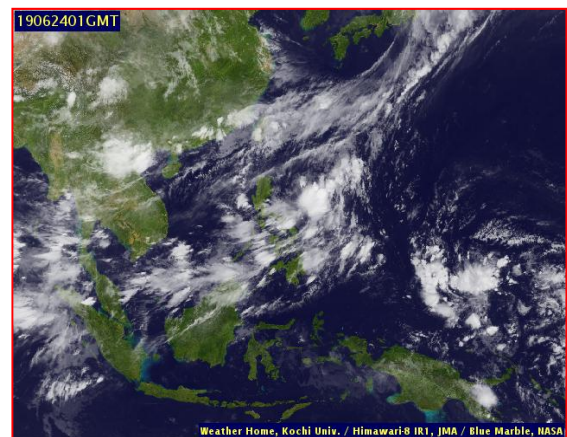
ลักษณะอากาศทั่วไป (ที่มา: กรมอุตุนิยมวิทยา)

พยากรณ์อากาศ 24 ชั่วโมงข้างหน้า ประเทศไทยตอนบนมีฝนเพิ่มขึ้น กับมีฝนตกหนักถึงหนักมากบางแห่งบริเวณภาคใต้ ภาคตะวันออก และภาคกลาง โดยมีฝนตกหนักมากบางแห่งบริเวณจังหวัดระนอง พังงา ภูเก็ต กระบี่ ตรัง และสตูล ขอให้ประชาชนบริเวณดังกล่าวระวังอันตรายจากฝนที่ตกหนักถึงหนักมาก ซึ่งทำให้เกิดน้ำท่วมฉับพลันน้ำป่าไหลหลากไว้ด้วย ส่วนประเทศไทยตอนบนมีฝนเพิ่มขึ้น สำหรับบริเวณทะเลอันดามันมีคลื่นสูง 2-3 เมตร ส่วนอ่าวไทยมีคลื่นสูงประมาณ 2 เมตร บริเวณที่มีฝนฟ้าคะนองคลื่นสูงมากกว่า 3 เมตร ขอให้ชาวเรือเดินเรือด้วยความระมัดระวัง เรือเล็กควรงดออกจากฝั่ง และหลีกเลี่ยงการเดินเรือในบริเวณที่มีฝนฟ้าคะนองไว้ด้วย

สภาพอากาศภาคใต้ฝั่งตะวันออก มีเมฆเป็นส่วนมาก กับมีฝนฟ้าคะนอง ร้อยละ 60 ของพื้นที่ และมีฝนตกหนักบางแห่ง บริเวณจังหวัดเพชรบุรี ประจวบคีรีขันธ์ ชุมพร สุราษฎร์ธานี และนครศรีธรรมราช อุณหภูมิต่ำสุด 24-28 องศาเซลเซียส อุณหภูมิสูงสุด 32-36 องศาเซลเซียส ผลคาดการณ์ปริมาณน้ำฝนล่วงหน้า 1-7 วัน ในช่วงวันที่ 24 มิ.ย. มีฝนฟ้าคะนอง ร้อยละ 30-40 ของพื้นที่ กับมีฝนตกหนักบางแห่ง ส่วนในช่วงวันที่ 25-29 มิ.ย. มีฝนฟ้าคะนอง ร้อยละ 40-60 ของพื้นที่ กับมีฝนตกหนักบางแห่ง



แผนที่อากาศ วันที่ 24 มิ.ย. 2562 เวลา 07.00 น.



ภาพถ่ายจากดาวเทียม วันที่ 24 มิ.ย. 2562

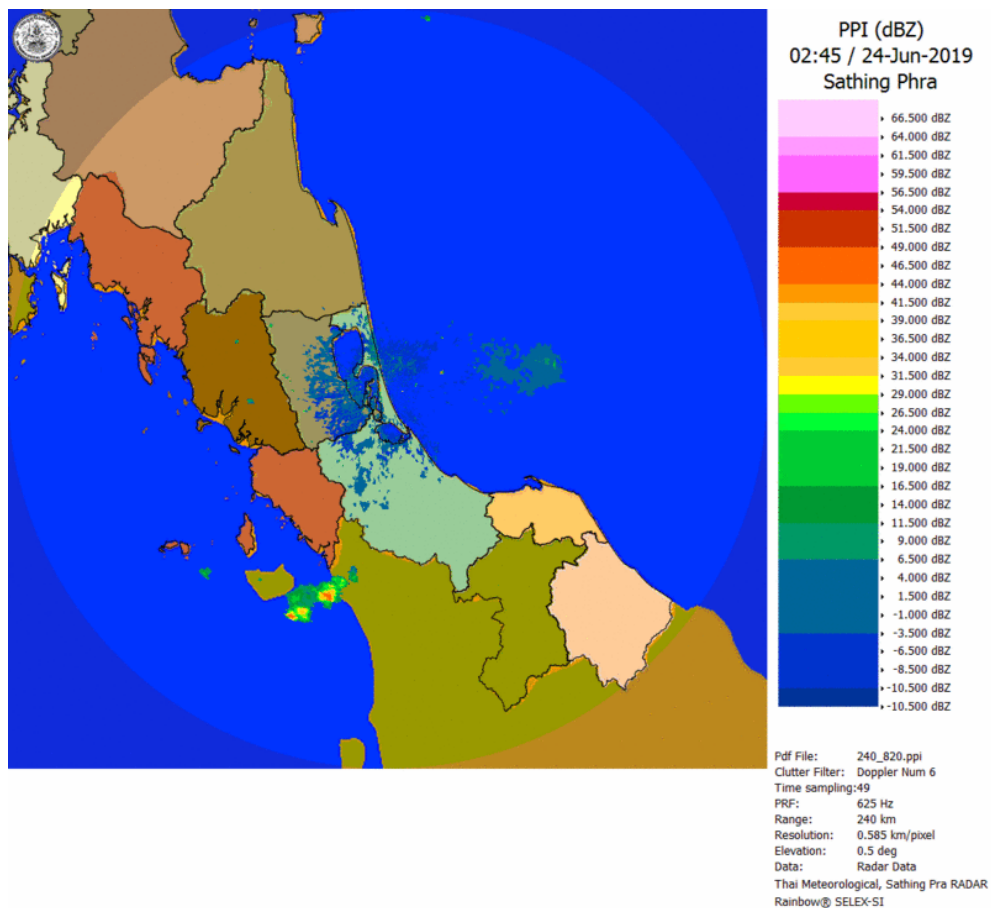
2) สถานการณ์ฝน

จากข้อมูลสถานการณ์ฝนในพื้นที่ลุ่มน้ำทะเลสาบสงขลาของวันที่ 24 มิถุนายน 2562 จากกรมทรัพยากรน้ำ กรมอุตุนิยมวิทยา กรมชลประทาน และสถาบันสารสนเทศทรัพยากรน้ำ (องค์การมหาชน) พบว่า มีฝนตกเล็กน้อยในพื้นที่ บริเวณอำเภอเขาชัยสน ตะโหมด ป่าพะยอม และอำเภอเมือง จังหวัดพัทลุง บริเวณอำเภอสะเดา หาดใหญ่ และอำเภอเมือง จังหวัดสงขลา ปริมาณฝน “ฝ” – 0.6 มิลลิเมตร

ข้อมูลสถานการณ์ฝนในพื้นที่ลุ่มน้ำทะเลสาบสงขลา ณ วันที่ 24 มิถุนายน 2562 เวลา 07.00 น.

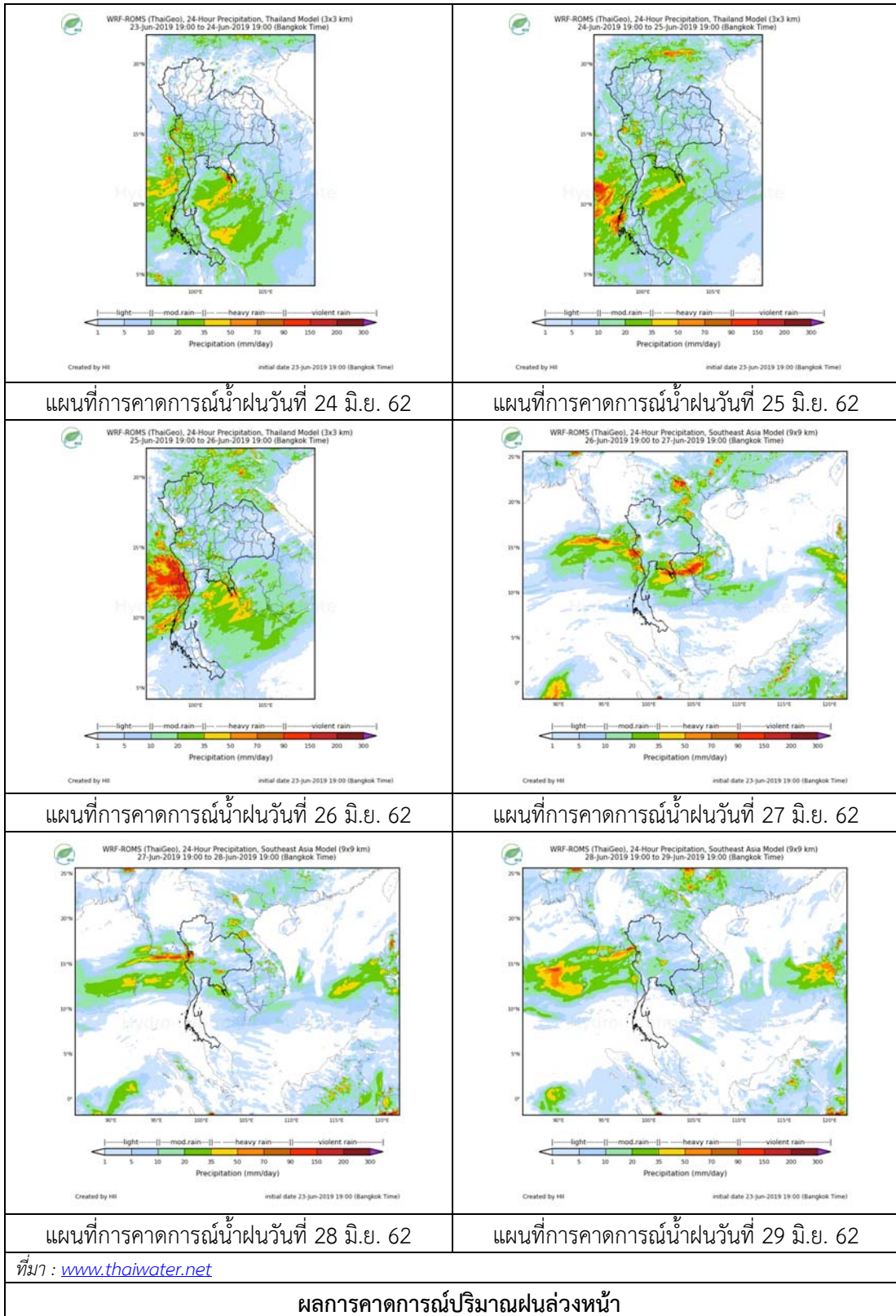
ลำดับ	สถานี	ปริมาณฝน (มม.)
1	อ.เขาชัยสน จ.พัทลุง	“ฝ”
2	อ.ตะโหมด จ.พัทลุง	“ฝ”
3	อ.ป่าพะยอม จ.พัทลุง	“ฝ”
4	อ.เมือง จ.พัทลุง	“ฝ”
5	ต.ท่าโพธิ์ อ.สะเดา จ.สงขลา	0.4
6	ต.คลองหอยโข่ง อ.หาดใหญ่ จ.สงขลา	0.2
7	คองหษ์ สกษ. ต.คองหส์ อ.หาดใหญ่ จ.สงขลา	0.4
8	ต.บ่อยาง อ.เมือง จ.สงขลา	0.6

หมายเหตุ “ฝ” คือ ฝนวัดปริมาณไม่ได้ (ต่ำกว่า 0.1 มิลลิเมตร)



ภาพเรดาร์ตรวจอากาศ “สทิงพระ” ณ วันที่ 24 มิถุนายน 2562 (ที่มา : กรมอุตุนิยมวิทยา)

สถานการณ์น้ำฝน



3) ข้อมูลปริมาณน้ำในลำน้ำ

ลุ่มน้ำทะเลสาบสงขลา ปัจจุบันสถานการณ์น้ำในลำน้ำโดยทั่วไปอยู่ในภาวะปกติ (ระดับน้ำต่ำกว่าระดับตลิ่งต่ำสุด) สถานการณ์น้ำในลำน้ำส่วนใหญ่มีแนวโน้มลดลง/ทรงตัว และเพิ่มขึ้นในบางพื้นที่

สถานการณ์น้ำท่า (20 – 24 มิ.ย. 2562 ที่มา : กรมชลประทาน)

สถานี	แม่น้ำ	อำเภอ	จังหวัด	ระดับน้ำ-ม.	พฤษภาคม	ศุกร์	เสาร์	อาทิตย์	จันทร์
				ปริมาณน้ำ-ลบ.ม./วิ. (ระดับเดือนกย.)	20 มิ.ย.	21 มิ.ย.	22 มิ.ย.	23 มิ.ย.	24 มิ.ย.
X.170	คลองลำ	ศรีนครินทร์	พัทลุง	25.20	20.72	20.71	20.70	20.76	20.72
				580.00	12.60	12.30	12.00	13.80	12.60
X.265	คลองน่วย	เมือง	พัทลุง	8.00	6.47	6.61	6.51	6.50	6.10
				7.00	-	-	-	-	-
.1X.174	คลองหวะ	หาดใหญ่	สงขลา	8.88	4.14	4.16	4.14	4.13	4.12
				388.00	0.70	0.80	0.70	0.65	0.60
X.173A	คลองอู่ตะเภา	สะเดา	สงขลา	15.90	10.27	10.07	10.48	10.07	10.13
				258.00	10.50	8.50	12.60	8.50	9.10
X.90	คลองอู่ตะเภา	คลองหอยโข่ง	สงขลา	8.00	2.57	2.97	2.91	2.97	2.83
				580.00	15.20	39.90	35.70	39.90	30.80
X.44	คลองอู่ตะเภา	หาดใหญ่	สงขลา	7.40	0.00	0.08	0.07	0.07	0.08
				582.00	6.00	8.40	8.10	8.10	8.40

ข้อมูลระดับน้ำจากระบบตรวจวัดสภาพทางไกลอัตโนมัติลุ่มน้ำทะเลสาบสงขลา กรมทรัพยากรน้ำ ประจำวันที่ 24 มิถุนายน 2562

ข้อมูลระดับน้ำ (22 – 24 มิ.ย. 2562 ที่มา : กรมทรัพยากรน้ำ)

สถานี	ตำบล	อำเภอ	จังหวัด	ระดับตลิ่ง (ต่ำสุด)	เสาร์	อาทิตย์	จันทร์	แนวโน้ม (เพิ่ม/ลด)
					22 มิ.ย.	23 มิ.ย.	24 มิ.ย.	
คลองอู่ตะเภาตอนล่าง	หาดใหญ่	หาดใหญ่	สงขลา	8.93	0.14	0.16	0.18	เพิ่มขึ้น
คลองรัตภูมิ	กำแพงเพชร	รัตภูมิ	สงขลา	22.62	13.40	13.36	13.31	ลดลง
คลองตะโหมด(ท่าเขียด)	แม่ขรี	ตะโหมด	พัทลุง	27.94	21.75	21.74	21.74	ทรงตัว
คลองท่าแนะ	เขาย่า	ศรีบรรพต	พัทลุง	37.56	33.77	33.77	33.77	ทรงตัว
ลำปำ	ลำปำ	เมือง	พัทลุง	1.15	-0.85	-0.85	-0.82	เพิ่มขึ้น

ปริมาณน้ำในลำน้ำของคลองต่างๆ ในพื้นที่ลุ่มน้ำทะเลสาบสงขลา วันที่ 24 มิถุนายน 2562

สถานีคลองอู่ตะเภาตอนล่าง - ต.หาดใหญ่ อ.หาดใหญ่ จ.สงขลา
(ลุ่มน้ำทะเลสาบสงขลา)



สถานีคลองตะโหมด(ท่าเขียด) - ต.แม่ขรี อ.ตะโหมด จ.พัทลุง
(ลุ่มน้ำทะเลสาบสงขลา)



สถานีลำป่า - ต.ลำป่า อ.เมือง จ.พัทลุง
(ลุ่มน้ำทะเลสาบสงขลา)



4) สรุป

สถานการณ์น้ำในลุ่มน้ำทะเลสาบสงขลาประจำวันวันที่ 24 มิถุนายน 2562 ปัจจุบันสถานการณ์น้ำในลำน้ำโดยทั่วไปอยู่ในภาวะปกติ (ระดับน้ำต่ำกว่าระดับตลิ่งต่ำสุด) สถานการณ์น้ำในลำน้ำส่วนใหญ่มีแนวโน้มลดลง/ทรงตัว และเพิ่มขึ้นในบางพื้นที่