



รายงานสถานการณ์น้ำ ศูนย์ป้องกันวิกฤติน้ำ กรมทรัพยากรน้ำ วันพฤหัสบดี ที่ ๒๗ มิถุนายน ๒๕๖๒

สภาวะอากาศ ประเทศไทยมีฝนเพิ่มขึ้น กับมีฝนตกหนักบางแห่งบริเวณภาคเหนือ ภาคตะวันออกเฉียงเหนือ ภาคกลาง รวมทั้งกรุงเทพมหานครและปริมณฑล ภาคตะวันออก และภาคใต้ ขอให้ประชาชนบริเวณดังกล่าวระวังอันตรายจากฝนที่ตกหนัก ซึ่งทำให้เกิดน้ำท่วมฉับพลันน้ำป่าไหลหลากได้ สำหรับบริเวณทะเลอันดามันมีคลื่นสูง ๒-๓ เมตร ส่วนอ่าวไทยมีคลื่นสูงประมาณ ๒ เมตร บริเวณที่มีฝนฟ้าคะนองคลื่นสูงมากกว่า ๓ เมตร ขอให้ชาวเรือเดินเรือด้วยความระมัดระวัง โดยหลีกเลี่ยงการเดินเรือในบริเวณที่มีฝนฟ้าคะนอง และเรือเล็กควรงดออกจากฝั่งจนถึงวันที่ ๒๙ มิ.ย. ๖๒



สถานการณ์น้ำ

กรมอุตุนิยมวิทยา เผยเผยทั่วไทยมีฝนเพิ่ม อ่าวไทยงดเดินเรือ กทม.ตก ๖๐ % นครราชสีมา ๗ อำเภอ โคราชวิกฤตแล้งฝนทิ้งช่วงเร่งแจกน้ำช่วยเหลือ (หมายเหตุ ข้อมูลข่าวจาก เดลินิวส์/ไอ เอ็น เอ็น)

สถานการณ์น้ำต่างประเทศ

สถานการณ์น้ำ

ระดับน้ำในแม่น้ำโขง : MRC: Mekong River Commission ณ วันที่ ๒๖ มิถุนายน ๒๕๖๒

สถานี	ระดับตลิ่ง	ระดับน้ำ ๒๔ มิ.ย. ๖๒	ระดับน้ำ ๒๕ มิ.ย. ๖๒	+สูงกว่าตลิ่ง -ต่ำกว่าตลิ่ง	แนวโน้ม
อ.เชียงแสน จ.เชียงราย	๑๒.๘๐	๒.๓๕	๒.๕๓	-๑๐.๒๗	เพิ่มขึ้น
อ.เชียงคาน จ.เลย	๑๖.๐๐	๕.๔๘	๕.๕๔	-๑๐.๔๖	เพิ่มขึ้น
อ.เมือง จ.หนองคาย	๑๒.๒๐	๒.๖๖	๒.๕๒	-๙.๖๘	ลดลง
อ.เมือง จ.นครพนม	๑๒.๐๐	๓.๓๓	๓.๑๓	-๘.๘๗	ลดลง
อ.เมือง จ.มุกดาหาร	๑๒.๕๐	๓.๖๒	๓.๔๐	-๙.๑๐	ลดลง
อ.โขงเจียม จ.อุบลราชธานี	๑๔.๕๐	๔.๒๒	๔.๐๒	-๑๐.๔๘	ลดลง

หมายเหตุ : ระดับ (รสม.) ข้อมูลจาก <http://www.dwr.go.th>

ระดับน้ำ-ลุ่มน้ำเสาะบางสงขลา ลุ่มน้ำทะเลสาบสงขลา ปัจจุบันสถานการณ์น้ำในลำน้ำโดยทั่วไปอยู่ในภาวะปกติ(ระดับน้ำต่ำกว่าระดับตลิ่งต่ำสุด) สถานการณ์น้ำในลำน้ำส่วนใหญ่มีแนวโน้มลดลง/ทรงตัว (ข้อมูลวันที่ ๒๖ มิ.ย. ๒๕๖๒ ที่มากรมชลประทาน) สถานีคลองลำ อ.ศรีนครินทร์ จ.พัทลุง สถานีคลองนุ้ย อ.เมือง จ.พัทลุง สถานีคลองหระ อ.หาดใหญ่ จ.สงขลา สถานีคลองอู่ตะเภา อ.สะเดา จ.สงขลา สถานีคลองอู่ตะเภา อ.คลองหอยโข่ง จ.สงขลา สถานีคลองอู่ตะเภา อ.หาดใหญ่ จ.สงขลา วัดปริมาณน้ำได้ ๒๐.๗๑ ๖.๑๐ ๔.๑๔ ๙.๙๕ ๒.๗๒ ๐.๐๑ เมตร

สถานีตรวจวัดระดับน้ำ (CCTV) ณ วันที่ ๒๑ มิถุนายน ๒๕๖๒ การตรวจวัดระดับน้ำจากกล้อง (CCTV) ระดับน้ำส่วนใหญ่ อยู่ในเกณฑ์ปกติ

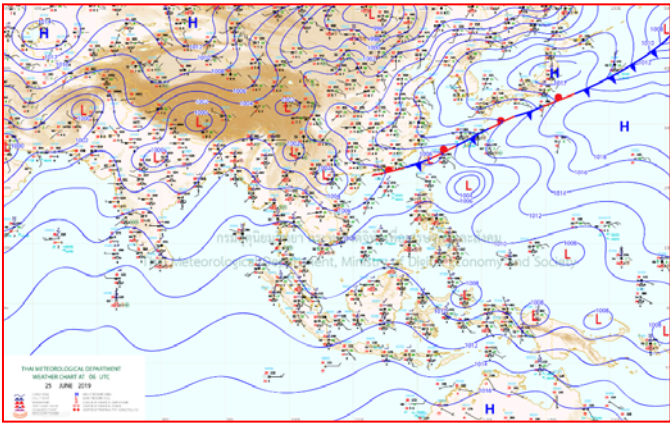
ลำดับที่	จังหวัด	สถานที่ตั้งกล้อง	แม่น้ำ/ลำน้ำ	วิกฤติ น้ำแล้ง	วิกฤติ น้ำท่วม	ระดับน้ำ (ม.รทก.) พ.ศ.2562			สถานการณ์	หมายเหตุ
						ระดับน้อยกว่า	ระดับมากกว่า	19 มิ.ย. 62		
1	จ.แพร่	สะพานมหาโพธิ์ อ.เมือง	ยม	143.18	152.33	144.00	144.00	144.00	น้ำน้อย	↔
2	จ.สุโขทัย	สะพานศรีสังขนาลัย อ.เมือง	ยม	60.14	71.78	N/A	N/A	N/A	น้ำปกติ	↔
3	จ.สุโขทัย	สะพานพระเมรุมา อ.เมือง	ยม	42.48	48.59	44.20	44.00	43.80	น้ำน้อย	↓
4	จ.พิษณุโลก	สะพานนารายณ์ อ.บางระกำ	ยม	31.73	37.23	N/A	N/A	N/A	น้ำปกติ	↔
5	จ.พิจิตร	สะพานโพทะเล อ.โพทะเล	ยม	22.58	30.63	26.10	26.00	25.90	น้ำปกติ	↓
6	จ.พิษณุโลก	ไนท์บาร์ชา อ.เมือง	น่าน	37.33	45.04	N/A	N/A	N/A	น้ำปกติ	↔
7	จ.นครสวรรค์	วัดเกษไชโยเหนือ อ.ชุมแสง	น่าน	18.73	25.60	N/A	N/A	N/A	น้ำปกติ	↔
8	จ.นครสวรรค์	บ้านทับกฤช อ.ชุมแสง (ทับกฤชใต้)	น่าน	-	26.16	N/A	N/A	N/A	น้ำปกติ	↔
9	จ.อุตรดิตถ์	สะพานท่าเสา อ.เมือง	น่าน	49.22	56.91	N/A	N/A	N/A	น้ำปกติ	↔
10	จ.น่าน	สะพานนครนันทพัฒนา อ.เมือง	น่าน	192.17	197.73	N/A	N/A	N/A	น้ำปกติ	↔
11	จ.พิจิตร	สะพานเสี้ยวโพธิ์ อ.บางมูลนาก	น่าน	18.19	27.23	6.30	6.50	6.55	น้ำน้อย	↑
12	จ.พิษณุโลก	สะพานสุพรรณภักดี อ.เมือง	น่าน	33.98	44.52	36.90	37.00	36.95	น้ำน้อย	↓
13	จ.อุตรธานี	สถานีวิทยุทอง อ.เมือง	โขง	-	-	167.20	167.20	167.20	น้ำปกติ	↔
14	จ.เลย	สถานีแม่น้ำเลย อ.เมือง	โขง	-	-	230.70	230.80	230.70	น้ำปกติ	↓
15	จ.เชียงราย	สถานีห้วยฝ้าย อ.แม่สาย	แม่สาย/โขง	395.79	396.50	N/A	N/A	N/A	น้ำปกติ	↔
16	จ.หนองคาย	สวนสวนอุทกหนองคาย อ.เมือง	โขง	157.85	166.70	N/A	N/A	N/A	น้ำปกติ	↔
17	จ.หนองคาย	วัดทุ่งธาตุ อ.โพนพิสัย	ห้วยหลวง/โขงอีสาน	150.50	159.43	N/A	N/A	N/A	น้ำปกติ	↔
18	จ.นครพนม	บ้านศาลปากน้ำ อ.ท่าอุเทน	น้ำสงคราม/โขงอีสาน	133.42	141.02	N/A	N/A	N/A	น้ำปกติ	↔
19	จ.นครราชสีมา	ร.ร.เทศบาล 4 อ.เมือง	ลำตะคอง/มูล	174.60	178.00	176.70	176.60	176.60	น้ำน้อย	↔
20	จ.บุรีรัมย์	สตึก อ.สตึก	มูล	123.13	128.76	124.45	124.40	124.38	น้ำปกติ	↓
21	จ.สิงห์บุรี	เชิงสะพานสิงห์บุรี อ.เมือง	เจ้าพระยา	3.45	11.50	N/A	N/A	N/A	น้ำน้อย	↔
22	จ.อ่างทอง	บ้านยางฉิม อ.โพธิ์ทอง	เจ้าพระยา	-	9.11	N/A	N/A	N/A	น้ำปกติ	↔
23	จ.พระนครศรีอยุธยา	บ้านบึงม อ.พระนครศรีอยุธยา	เจ้าพระยา	-	-	7.70	7.59	7.70	น้ำปกติ	↑
24	จ.พระนครศรีอยุธยา	อ.เสนา	น้อย/เจ้าพระยา	2.00	5.00	1.00	1.00	1.00	น้ำปกติ	↔
25	จ.อุทัยธานี	เชิงสะพานนริศ อ.เมือง	สะแกกรัง	15.16	19.90	5.50	5.50	5.50	น้ำปกติ	↔
26	จ.อุทัยธานี	อุทัยใหม่ อ.เมือง	สะแกกรัง	-	-	15.50	15.50	15.50	น้ำปกติ	↔
27	จ.พระนครศรีอยุธยา	สะพานนริศ อ.พระนครศรีอยุธยา	เจ้าพระยา	-	-	-0.45	-0.65	-0.50	น้ำปกติ	↑
28	จ.สมุทรปราการ	สะพานข้ามแม่น้ำท่าจีน 3 อ.เมือง	ท่าจีน	-5.11	0.57	-0.54	-0.34	-0.34	น้ำปกติ	↔
29	จ.นครปฐม	สะพานบุญรัตนประชาบดี อ.สามพราน	ท่าจีน	-5.59	-0.30	0.48	0.48	0.43	น้ำปกติ	↓
30	จ.นครปฐม	สะพานหลวงพ่อเงิน อ.นครไชยศรี	ท่าจีน	-3.16	2.21	0.81	0.71	0.81	น้ำปกติ	↑
31	จ.นครปฐม	สะพานข้ามแม่น้ำท่าจีน ทางหลวง ๓๑๖ อ.บางเลน	ท่าจีน	-4.57	0.21	-0.54	-0.54	-0.54	น้ำน้อย	↔
32	จ.สุพรรณบุรี	สะพานวัดพระรูป อ.เมือง	ท่าจีน	-1.24	2.75	0.6	0.65	0.70	น้ำน้อย	↑
33	จ.สุพรรณบุรี	สะพานข้ามแม่น้ำท่าจีน ทางหลวง ๓๑๖ อ.บางเลน	ท่าจีน	1.55	5.18	N/A	N/A	N/A	น้ำปกติ	↔
34	จ.ชัยนาท	สะพานสามก้าม-ท่าโสม อ.หันคา	ท่าจีน	10.69	12.83	11.42	11.42	11.42	น้ำปกติ	↔
35	จ.ฉะเชิงเทรา	เชิงสะพานฉะเชิงเทรา อ.เมือง	บางประกง	-0.01	1.90	N/A	N/A	N/A	น้ำปกติ	↔
36	จ.จันทบุรี	ตรงข้ามวัดจันทนาราม อ.เมือง	จันทบุรี/ชายฝั่งทะเลตะวันออก	0.20	3.73	N/A	N/A	N/A	น้ำปกติ	↔
37	จ.ประจวบคีรีขันธ์	ร.ร.อนุบาลบางสะพาน อ.บางสะพาน	คลองบางสะพาน/ชายฝั่งทะเลตะวันตก	-	3.30	0.25	0.10	0.10	น้ำปกติ	↔
38	จ.สงขลา	สถานีคลองอู่ตะเภาตอนล่าง อ.หาดใหญ่	ทะเลสาบสงขลา	-	-	0.00	0.00	0.10	น้ำน้อย	↑
39	จ.พัทลุง	สถานีคลองทะเลใหม่ อ.ตะโหมด	ทะเลสาบสงขลา	-	-	N/A	N/A	N/A	น้ำปกติ	↔
40	จ.พัทลุง	สถานีลำปำ อ.เมือง	ทะเลสาบสงขลา	-	-	-0.80	-0.80	-0.80	น้ำปกติ	↔
41	จ.เชียงราย	อุทกวิทยาเชียงแสน อ.เชียงแสน	-	-	-	N/A	N/A	N/A	น้ำปกติ	↔
42	จ.เลย	สถานีแม่น้ำโขง (MRC) เชียงคาน อ.เชียงคาน	โขง	-	-	6.00	5.90	5.80	น้ำปกติ	↓
43	จ.อุบลราชธานี	สถานีวัดน้ำโขง (MRC) โขงสิม อ.โขงสึม	-	-	-	N/A	N/A	N/A	น้ำปกติ	↔
44	จ.นครสวรรค์	บ้านบางแก้ว อ.บรรพตพิสัย	จิง-วัง-สนนกรัง-ป่าสัก	-	-	37.37	37.42	37.47	น้ำปกติ	↑
45	จ.ตาก	บ้านปากหรือห้วยจี่ อ.บ้านตาก	จิง-วัง-สนนกรัง-ป่าสัก	-	-	117.77	117.77	117.77	น้ำปกติ	↔
46	จ.เพชรบูรณ์	บ้านจางวาง อ.หล่มสัก	จิง-วัง-สนนกรัง-ป่าสัก	-	-	130.90	130.65	130.46	น้ำปกติ	↓
47	จ.เพชรบูรณ์	แม่น้ำป่าสักที่ อ.เมืองเพชรบูรณ์	จิง-วัง-สนนกรัง-ป่าสัก	-	-	111.50	111.25	111.15	น้ำปกติ	↓
48	จ.สระบุรี	แม่น้ำป่าสักที่ อ.เสาไห้	จิง-วัง-สนนกรัง-ป่าสัก	-	-	6.00	6.00	6.00	น้ำปกติ	↔
49	จ.สระบุรี	แม่น้ำป่าสักที่ อ.แก่งคอย	จิง-วัง-สนนกรัง-ป่าสัก	-	-	7.48	7.48	7.48	น้ำปกติ	↔

ปริมาณน้ำฝนสูงสุด (มม.)

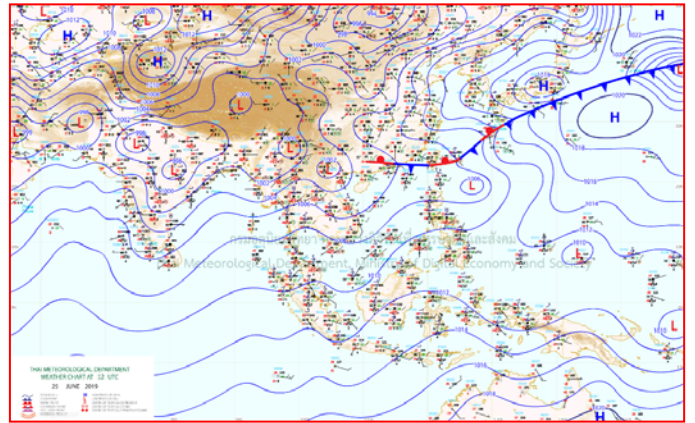
จังหวัด	๒๑ มิ.ย. ๖๒	๒๒ มิ.ย. ๖๒	๒๓ มิ.ย. ๖๒	๒๔ มิ.ย. ๖๒	๒๕ มิ.ย. ๖๒
จ.เชียงราย	-	-	-	๗๒.๐	๒๓.๐
จ.พิษณุโลก	-	-	-	-	๙.๔
จ.ร้อยเอ็ด	-	-	-	-	๐.๙
จ.ศรีสะเกษ	-	-	-	๒๗.๑	๑๕.๐
จ.นครราชสีมา	-	๒.๐	๔.๓	๒๘	๑๘.๐
จ.มหาสารคาม	-	-	๒.๗	-	๖.๕
จ.ตราด	๒๐.๓	๒๗.๒	๕๔.๖	๒๕.๕	๔๖.๕
จ.ชลบุรี	-	๐.๑	๑๑.๘	๒๒.๐	๑๐.๕
จ.นครนายก	-	๑.๘	๑๖.๘	๑๙.๒	๕.๒
จ.ปราจีนบุรี	-	-	๕๑.๐	๕.๒	๑๒.๔
จ.สระแก้ว	-	-	๒๓.๔	๔๗	๑๗.๒
จ.ฉะเชิงเทรา	-	-	๘๐.๕	๒๕	๑๕.๖
จ.ระยอง	๐.๔	๔๐.๑	๖๑.๖	๓๖.๘	๘.๓
จ.จันทบุรี	๗.๓	๖๘.๐	๓๑.๒	๒๓.๕	๘๘.๕
จ.เพชรบุรี	-	-	๐.๓	๑.๖	๑.๘
จ.ประจวบคีรีขันธ์	-	-	๑๑๓.๒	๑๗.๖	๓.๘
จ.ชุมพร	๑.๐	-	๑๑.๕	๒๘.๑	๑๙.๕
จ.สุราษฎร์ธานี	๒๕.๐	๒๘.๐	๖๙.๕	๔.๐	๕๐.๐
จ.นครศรีธรรมราช	๑๖.๗	๓๘.๓	๕๙.๘	๖.๔	๑๗.๐
จ.พัทลุง	-	-	-	-	-
จ.สงขลา	๐.๒	๐.๗	๒.๒	-	๒๕.๐
จ.ปัตตานี	-	๖.๐	๑๒.๐	๑๒.๔	๑๗.๒
จ.ยะลา	-	-	๑๕.๘	๒๔	๑๒.๕
จ.นราธิวาส	๐.๒	๑๖.๘	๑๔.๘	๑๑	๘๙.๔
จ.ระนอง	๓.๖	๑๒.๔	-	๓.๖	๓๐.๖
จ.พังงา	๗.๕	๖๖.๙	๗๓.๑	๑๑.๖	๔๓.๘
จ.กระบี่	๓.๘	๒๘.๔	๘.๓	๓.๙	๓.๙
จ.ภูเก็ต	๔๑.๘	๑๔.๖	๔๘.๘	๑๙	๒๐.๔
จ.ตรัง	๔๗.๖	๕๐.๐	๘.๘	๐.๔	๙.๗
จ.สตูล	๑๖.๒	๖๓.๔	๒๒.๒	-	๒๒.๗

 จังหวัดที่ประกาศเขตฯ (ภัยแล้ง)

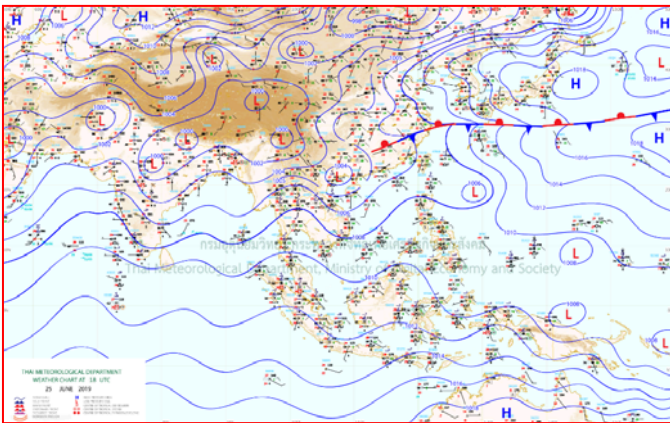
แผนที่อากาศ



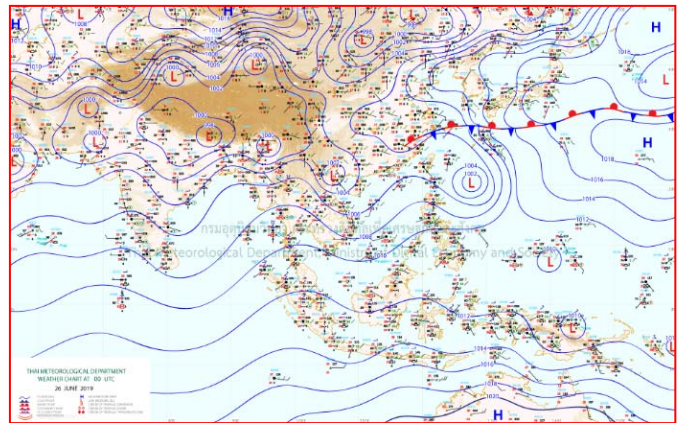
๒๕ มิ.ย. ๖๒ เวลา ๐๖:๐๐ น. ๑



๒๕ มิ.ย. ๖๒ เวลา ๐๙:๐๐ น. ๒



๒๖ มิ.ย. ๖๒ เวลา ๐๐:๐๐ น. ๓



๒๖ มิ.ย. ๖๒ เวลา ๐๓:๐๐ น. ๔

เผยแพร่ไทยมีฝนเพิ่ม อ่าวไทยงดเดินเรือ กทม.ตก ๖๐ %

ประเทศไทยมีฝนเพิ่มขึ้น กับมีฝนตกหนักบางแห่งบริเวณภาคเหนือ ภาคตะวันออกเฉียงเหนือ ภาคกลาง รวมทั้งกรุงเทพมหานครและปริมณฑล ภาคตะวันออก และภาคใต้ ขอให้ประชาชนบริเวณดังกล่าวระวังอันตรายจากฝนที่ตกหนัก ซึ่งทำให้เกิดน้ำท่วมฉับพลัน น้ำป่าไหลหลากได้

สำหรับบริเวณทะเลอันดามันมีคลื่นสูง ๒-๓ เมตร ส่วนอ่าวไทยมีคลื่นสูงประมาณ ๒ เมตร บริเวณที่มีฝนฟ้าคะนองคลื่นสูงมากกว่า ๓ เมตร ขอให้ชาวเรือเดินเรือด้วยความระมัดระวัง โดยหลีกเลี่ยงการเดินเรือในบริเวณที่มีฝนฟ้าคะนอง และเรือเล็กควรงดออกจากฝั่งจนถึงวันที่ ๒๙ มิ.ย. ๖๒

พยากรณ์อากาศสำหรับประเทศไทยตั้งแต่เวลา ๐๖.๐๐ น. วันนี้ ถึง ๐๖.๐๐ น. วันพรุ่งนี้.

ภาคเหนือ มีเมฆเป็นส่วนมาก กับมีฝนฟ้าคะนอง ร้อยละ ๖๐ ของพื้นที่ และมีฝนตกหนักบางแห่ง บริเวณจังหวัดแม่ฮ่องสอน เชียงใหม่ กำแพงเพชร ตาก และเพชรบูรณ์ อุณหภูมิต่ำสุด ๒๓-๒๗ องศาเซลเซียส อุณหภูมิสูงสุด ๓๔-๓๗ องศาเซลเซียส ลมตะวันตก ความเร็ว ๑๐-๒๐ กม./ชม.

ภาคตะวันออกเฉียงเหนือ มีเมฆเป็นส่วนมาก กับมีฝนฟ้าคะนอง ร้อยละ ๖๐ ของพื้นที่ และมีฝนตกหนักบางแห่ง บริเวณจังหวัดหนองคาย บึงกาฬ สกลนคร นครพนม ชัยภูมิ และนครราชสีมา อุณหภูมิต่ำสุด ๒๕-๒๖ องศาเซลเซียส อุณหภูมิสูงสุด ๓๔-๓๗ องศาเซลเซียส ลมตะวันตกเฉียงใต้ ความเร็ว ๑๐-๑๕ กม./ชม.

ภาคกลาง มีเมฆเป็นส่วนมาก กับมีฝนฟ้าคะนอง ร้อยละ ๖๐ ของพื้นที่ และมีฝนตกหนักบางแห่ง บริเวณจังหวัดราชบุรี กาญจนบุรี ลพบุรี สระบุรี พระนครศรีอยุธยา นครปฐม และสุพรรณบุรี อุณหภูมิต่ำสุด ๒๓-๒๖ องศาเซลเซียส อุณหภูมิสูงสุด ๓๔-๓๖ องศาเซลเซียส ลมตะวันตกเฉียงใต้ ความเร็ว ๑๐-๒๐ กม./ชม.

ภาคตะวันออก มีเมฆเป็นส่วนมาก กับมีฝนฟ้าคะนอง ร้อยละ ๗๐ ของพื้นที่ และมีฝนตกหนักบางแห่ง บริเวณจังหวัดนครนายก ปราจีนบุรี ฉะเชิงเทรา ชลบุรี ระยอง จันทบุรี และตราด อุณหภูมิต่ำสุด ๒๕-๒๗ องศาเซลเซียส อุณหภูมิสูงสุด ๓๑-๓๔ องศาเซลเซียส ลมตะวันตกเฉียงใต้ ความเร็ว ๒๐-๓๕ กม./ชม. ทะเลมีคลื่นสูงประมาณ ๒ เมตร บริเวณที่มีฝนฟ้าคะนองคลื่นสูงมากกว่า ๒ เมตร

ภาคใต้ (ฝั่งตะวันออก) มีเมฆเป็นส่วนมาก กับมีฝนฟ้าคะนอง ร้อยละ ๔๐ ของพื้นที่ บริเวณจังหวัดเพชรบุรี ประจวบคีรีขันธ์ ชุมพร สุราษฎร์ธานี และนครศรีธรรมราช อุณหภูมิต่ำสุด ๒๔-๒๖ องศาเซลเซียส อุณหภูมิสูงสุด ๓๓-๓๖ องศาเซลเซียส ลมตะวันตกเฉียงใต้ ความเร็ว ๒๐-๓๕ กม./ชม. ทะเลมีคลื่นสูงประมาณ ๒ เมตร ห่างฝั่งคลื่นสูงมากกว่า ๒ เมตร

ภาคใต้ (ฝั่งตะวันตก) มีเมฆมาก กับมีฝนฟ้าคะนอง ร้อยละ ๖๐ ของพื้นที่ และมีฝนตกหนักบางแห่ง บริเวณจังหวัดระนอง พังงา และภูเก็ต อุณหภูมิต่ำสุด ๒๓-๒๕ องศาเซลเซียส อุณหภูมิสูงสุด ๓๐-๓๓ องศาเซลเซียส ตั้งแต่จังหวัดภูเก็ตขึ้นมา : ลมตะวันตกเฉียงใต้ ความเร็ว ๒๐-๔๐ กม./ชม. ทะเลมีคลื่นสูง ๒-๓ เมตร บริเวณที่มีฝนฟ้าคะนองมีคลื่นสูงมากกว่า ๓ เมตร ตั้งแต่จังหวัดกระบี่ลงไป : ลมตะวันตกเฉียงใต้ ความเร็ว ๒๐-๓๕ กม./ชม. ทะเลมีคลื่นสูงประมาณ ๒ เมตร บริเวณที่มีฝนฟ้าคะนองมีคลื่นสูงมากกว่า ๒ เมตร

กรุงเทพมหานครและปริมณฑล มีเมฆเป็นส่วนมาก กับมีฝนฟ้าคะนอง ร้อยละ ๖๐ ของพื้นที่ และมีฝนตกหนักบางแห่ง อุณหภูมิต่ำสุด ๒๖-๒๗ องศาเซลเซียส อุณหภูมิสูงสุด ๓๓-๓๖ องศาเซลเซียส ลมตะวันตกเฉียงใต้ ความเร็ว ๑๐-๒๐ กม./ชม.

๗ อำเภอ โคราชวิกฤตแล้งฝนทิ้งช่วงเร่งแจกน้ำช่วยเหลือ

นางปิยะฉัตร อินสว่าง รองผู้ว่าราชการจังหวัดนครราชสีมา พร้อมด้วยนายเดชฤทธิ์ ถิธัยฉาย นายอำเภอห้วยแถลง และนายพรเชษฐ์ แสงทอง หัวหน้าสำนักงานป้องกันและบรรเทาสาธารณภัยจังหวัดนครราชสีมา และคณะ ได้นำรถบรรทุกน้ำจำนวน ๖ คัน บรรทุกน้ำจำนวน ๔,๐๐๐ ลิตร ไปแจกจ่ายให้กับประชาชนในพื้นที่บ้านสระทอง ม.๗ ต.ทับสวาย อ.ห้วยแถลง จ.นครราชสีมา ที่อาศัยอยู่ ๗๘ ครัวเรือน ราษฎรกว่า ๓๕๐ คน ได้มีน้ำใช้ในการอุปโภคบริโภค หลังประชาชนในพื้นที่ดังกล่าวประสบกับปัญหาภัยแล้งขาดแคลนน้ำใช้ เนื่องจากฝนทิ้งช่วงรวมทั้ง ปริมาณน้ำภายในสระน้ำสาธารณะที่ใช้สำหรับผลิตน้ำประปาหมู่บ้านแห่งขอไม่สามารถสูบน้ำขึ้นมาผลิตน้ำประปา เพื่อแจกจ่าย



ให้กับชาวบ้านได้ใช้สอยได้ ทำให้ประสบชาวบ้านในพื้นที่ได้รับความเดือดร้อนหนัก ขาดแคลนน้ำใช้มานานกว่า ๒ เดือนแล้วนางปิยะฉัตรเปิดเผยว่า ที่ผ่านมามีจังหวัดได้วางแผนดำเนินการแก้ไขปัญหาภัยแล้งให้กับพี่น้องประชาชน ทั้ง ๓๒ อำเภอ ของจังหวัดนครราชสีมาโดยตลอดทั้งแผนระยะสั้นและระยะยาว ทั้งการเป่าล้างบ่อบาดาลเก่า และการเจาะบ่อน้ำบาดาลเพิ่มเติม รวมทั้ง เร่งสูบน้ำเข้ากักเก็บในพื้นที่บ่อน้ำของประชาชนเพื่อให้ประชาชนมีน้ำใช้ แต่ต้องยอมรับว่า สถานการณ์ภัยแล้งปีนี้รุนแรง ประกอบกับฝนทิ้งช่วง ทำให้ทุกพื้นที่ประสบกับปัญหาภัยแล้ง อย่างไรก็ตาม อยากฝากถึงพี่น้องในพื้นที่ที่มีน้ำใช้อย่างกำจัด ให้ปรับตัวรับสถานการณ์ภัยแล้งที่เกิดขึ้น ด้วยการใช้น้ำอย่างรู้คุณค่า และใช้เท่าที่จำเป็น

ซึ่งล่าสุดศูนย์ป้องกันและบรรเทาสาธารณภัยจังหวัดนครราชสีมา ได้นำรถบรรทุกน้ำสะอาดขนาด ๑๒,๐๐๐ ลิตร แจกจ่ายเข้าระบบน้ำประปาหมู่บ้าน จำนวน วันละ ๒ เที่ยว และเป่าล้างบ่อน้ำบาดาล จำนวน ๑ บ่อ ให้สามารถใช้งานได้ในช่วงหน้าแล้ง เพื่อเป็นการช่วยเหลือและบรรเทาความเดือดร้อนให้กับชาวบ้านในพื้นที่ โดยสรุปสถานการณ์ภัยแล้งจากปัญหาฝนทิ้งช่วงในพื้นที่จังหวัดนครราชสีมา มีทั้งหมด ๗ อำเภอ ๑๑ ตำบล ๑๙ หมู่บ้าน ที่ได้รับผลกระทบได้แก่ อำเภอโนนสูง อำเภอกง อำเภอลำทะเมนชัย อำเภอปักธงชัย อำเภอจักราช อำเภอห้วยแถลงและที่ตำบลไชยมงคล อำเภอเมืองนครราชสีมา