

รายงานสถานการณ์น้ำลุ่มน้ำบางปะกง-ปราจีนบุรี

วันที่ 27 มิถุนายน 2562

1) สภาพภูมิอากาศ (ที่มา : กรมอุตุนิยมวิทยา)

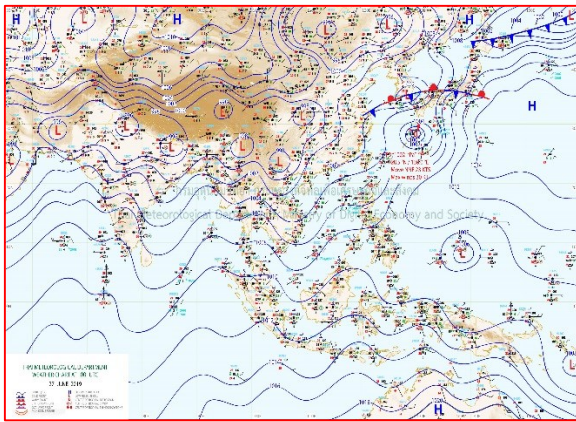
ลักษณะอากาศทั่วไป

พยากรณ์อากาศ 24 ชั่วโมงข้างหน้า ประเทศไทยยังคงมีฝนฟ้าคะนองเกิดขึ้น กับมีฝนตกหนักบางแห่ง บริเวณภาคเหนือ ภาคกลาง ภาคตะวันออก และภาคใต้ฝั่งตะวันตก สำหรับบริเวณทะเลอันดามันมีคลื่นสูง 2-3 เมตร ส่วนอ่าวไทยมีคลื่นสูงประมาณ 2 เมตร

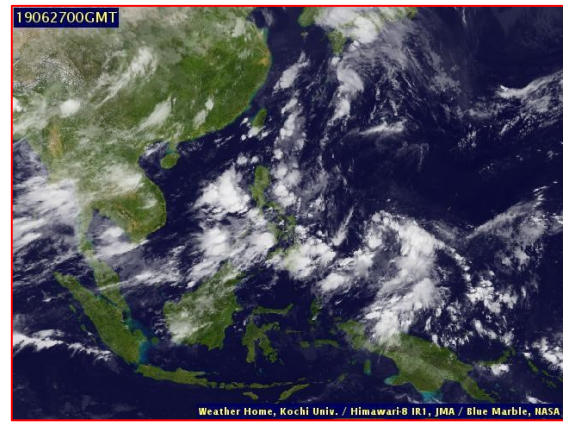
ลักษณะสำคัญทางอุตุนิยมวิทยา มรสุมตะวันตกเฉียงใต้กำลังแรงยังคงพัดปกคลุมทะเลอันดามัน ประเทศไทย และอ่าวไทย ประกอบกับมีหย่อมความกดอากาศต่ำปกคลุมประเทศเวียดนามตอนบน ลักษณะเช่นนี้ทำให้ประเทศไทยยังคงมีฝนฟ้าคะนองเกิดขึ้น กับมีฝนตกหนักบางแห่ง สำหรับคลื่นลมบริเวณทะเลอันดามันและอ่าวไทยมีกำลังแรง

สภาพอากาศภาคตะวันออก

มีเมฆมาก กับมีฝนฟ้าคะนอง ร้อยละ 60 ของพื้นที่ และมีฝนตกหนักบางแห่ง บริเวณจังหวัดจันทบุรี และตราด อุณหภูมิต่ำสุด 25-27 องศาเซลเซียส อุณหภูมิสูงสุด 30-35 องศาเซลเซียส ลมตะวันตกเฉียงใต้ ความเร็ว 20-35 กม./ชม. ทะเลมีคลื่นสูงประมาณ 2 เมตร บริเวณที่มีฝนฟ้าคะนองคลื่นสูงมากกว่า 2 เมตร



แผนที่อากาศวันที่ 27 มิ.ย. 2562 เวลา 07.00 น.



ภาพถ่ายจากดาวเทียมวันที่ 27 มิ.ย. 2562 เวลา 07.00 น.

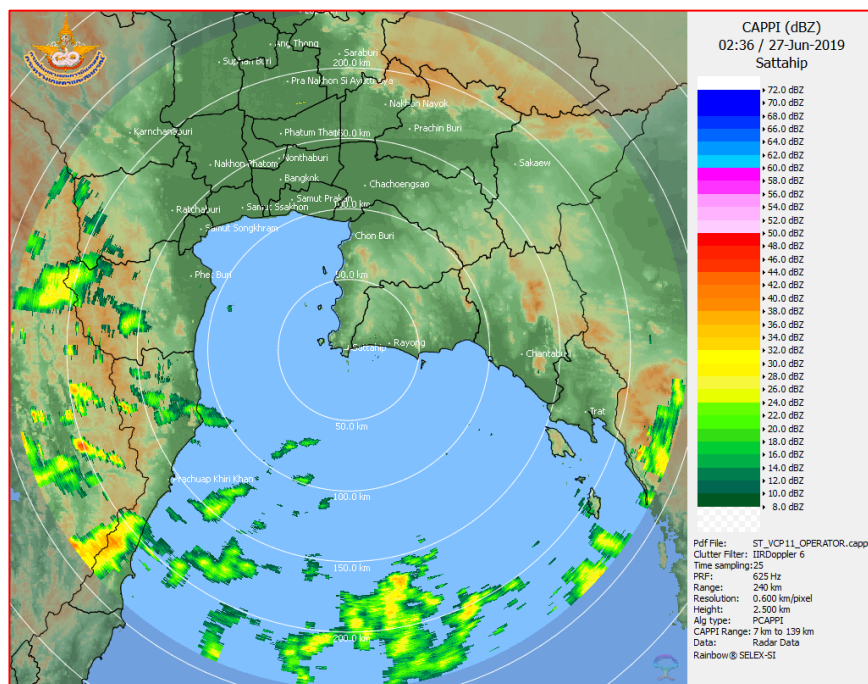
2) สถานการณ์ฝน

จากข้อมูลสถานการณ์ฝนในพื้นที่ลุ่มน้ำบางปะกง-ปราจีนบุรี ของวันที่ 27 มิถุนายน 2562 จากกรมทรัพยากรน้ำ กรมอุตุนิยมวิทยา และสถาบันสารสนเทศทรัพยากรน้ำและการเกษตร (องค์การมหาชน) พบว่ามีฝนตกเล็กน้อยถึงปานกลาง บริเวณจังหวัดนครนายก ฉะเชิงเทรา ปราจีนบุรี และชลบุรี โดยมีปริมาณฝน 0.2 – 13.2 มม.

ข้อมูลสถานการณ์ฝนในพื้นที่ลุ่มน้ำบางปะกง-ปราจีนบุรี ณ วันที่ 27 มิถุนายน 2562
(ข้อมูลจากกรมอุตุนิยมวิทยา เวลา 07.00 น.)

| ลำดับ | พื้นที่ | ปริมาณฝน (มม.) |
|-------|---------------------------|----------------|
| 1 | อ.เมือง จ.นครนายก | 13.2 |
| 2 | อ.ท่าตะเกียบ จ.ฉะเชิงเทรา | 7.1 |
| 3 | อ.เมือง จ.ปราจีนบุรี | 0.2 |
| 4 | อ.เมือง จ.ชลบุรี | 0.4 |

หมายเหตุ“ฝน” คือ ฝนวัดปริมาณไม่ได้ (ต่ำกว่า 0.1 มิลลิเมตร), “*” คือ ไม่ได้รับข้อมูล



ภาพเรดาร์ที่ตรวจอากาศ “สถานีสีตหีบ”
ณ วันที่ 27 มิถุนายน 2562 เวลา 09.36 น.
(ที่มา : กรมอุตุนิยมวิทยา)

สถานการณ์น้ำฝน

| | |
|---|---|
| <p>WRF-ROMS (ThaiGeo), 24-Hour Precipitation, Thailand Model (3x3 km) 26-Jun-2019 19:00 to 27-Jun-2019 19:00 (Bangkok Time)</p> <p>Created by HII initial date 26-Jun-2019 19:00 (Bangkok Time)</p> | <p>WRF-ROMS (ThaiGeo), 24-Hour Precipitation, Thailand Model (3x3 km) 27-Jun-2019 19:00 to 28-Jun-2019 19:00 (Bangkok Time)</p> <p>Created by HII initial date 26-Jun-2019 19:00 (Bangkok Time)</p> |
| <p>แผนที่การคาดการณ์น้ำฝนวันที่ 27 มิ.ย. 62</p> | <p>แผนที่การคาดการณ์น้ำฝนวันที่ 28 มิ.ย. 62</p> |
| <p>WRF-ROMS (ThaiGeo), 24-Hour Precipitation, Thailand Model (3x3 km) 28-Jun-2019 19:00 to 29-Jun-2019 19:00 (Bangkok Time)</p> <p>Created by HII initial date 26-Jun-2019 19:00 (Bangkok Time)</p> | <p>WRF-ROMS (ThaiGeo), 24-Hour Precipitation, Southeast Asia Model (9x9 km) 29-Jun-2019 19:00 to 30-Jun-2019 19:00 (Bangkok Time)</p> <p>Created by HII initial date 26-Jun-2019 19:00 (Bangkok Time)</p> |
| <p>แผนที่การคาดการณ์น้ำฝนวันที่ 29 มิ.ย. 62</p> | <p>แผนที่การคาดการณ์น้ำฝนวันที่ 30 มิ.ย. 62</p> |
| <p>WRF-ROMS (ThaiGeo), 24-Hour Precipitation, Southeast Asia Model (9x9 km) 30-Jun-2019 19:00 to 01-Jul-2019 19:00 (Bangkok Time)</p> <p>Created by HII initial date 26-Jun-2019 19:00 (Bangkok Time)</p> | <p>WRF-ROMS (ThaiGeo), 24-Hour Precipitation, Southeast Asia Model (9x9 km) 01-Jul-2019 19:00 to 02-Jul-2019 19:00 (Bangkok Time)</p> <p>Created by HII initial date 26-Jun-2019 19:00 (Bangkok Time)</p> |
| <p>แผนที่การคาดการณ์น้ำฝนวันที่ 1 ก.ค. 62</p> | <p>แผนที่การคาดการณ์น้ำฝนวันที่ 2 ก.ค. 62</p> |
| <p>ที่มา : www.thaiwater.net</p> | |
| <p>ผลการคาดการณ์ปริมาณฝนล่วงหน้า</p> | |

3) ข้อมูลปริมาณน้ำในลำน้ำ

สถานการณ์น้ำท่า (23 – 27 มิ.ย. 2562 ที่มา : กรมชลประทาน เวลา 06.00 น.)

| สถานี | อำเภอ | จังหวัด | ลุ่มน้ำ | ระดับตลิ่ง (ม.) | อาทิตย์ | จันทร์ | อังคาร | พุธ | พฤหัสบดี | แนว โน้ม (เพิ่ม/ ลด) |
|---------|-----------------|------------|------------|------------------------------------|-------------|-------------|-------------|-------------|-------------|-------------------------------|
| | | | | ความจุ ลำน้ำ (ลบ.ม./ วิ.) | 23 มิ.ย. | 24 มิ.ย. | 25 มิ.ย. | 26 มิ.ย. | 27 มิ.ย. | |
| Kgt.19A | เกาะ จันทร์ | ชลบุรี | บางปะกง | 4.8 | 1.67 | 1.67 | 1.69 | 1.67 | 1.65 | ลดลง |
| | | | | * | 1.35 | 1.35 | 1.45 | 1.35 | 1.25 | |
| Kgt.30 | เทศบาล เมือง | ฉะเชิงเทรา | บางปะกง | 1.70 | 0.10 | -0.04 | -0.09 | 0.02 | -0.15 | ลดลง |
| | | | | น้ำหนุ่น | * | * | * | * | * | |
| Ny.1B | เมือง | นครนายก | บางปะกง | 8.81 | 4.30 | 4.11 | 4.18 | 4.13 | 4.09 | ลดลง |
| | | | | 206 | 15.00 | 10.20 | 11.60 | 10.60 | 9.80 | |
| Ny.3 | บ้านนา | นครนายก | บางปะกง | 6.26 | 3.38 | 3.47 | 3.52 | 3.55 | 3.59 | เพิ่มขึ้น |
| | | | | 67.20 | * | * | * | * | * | |
| Ny.4 | เมือง | ปราจีนบุรี | บางปะกง | 3.34 | 0.41 | 0.41 | 0.40 | 0.40 | 0.39 | ลดลง |
| | | | | 185 | 1.10 | 1.10 | 1.00 | 1.00 | 0.90 | |
| Ny.7 | เมือง | นครนายก | บางปะกง | 6.56 | 4.04 | 4.28 | 4.32 | 4.29 | 4.26 | ลดลง |
| | | | | * | * | * | * | * | * | |
| Kgt.1 | เมือง | ปราจีนบุรี | ปราจีนบุรี | 4.13 | 0.27 | 0.29 | 0.25 | 0.11 | 0.06 | ลดลง |
| | | | | 774.00 | * | * | * | * | * | |
| Kgt.3 | กบินทร์ บุรี | ปราจีนบุรี | ปราจีนบุรี | 10.20 | 0.61 | 0.60 | 0.60 | 0.60 | 0.60 | ทรงตัว |
| | | | | 648.00 | 11.20 | 11.00 | 11.00 | 11.00 | 11.00 | |
| Kgt.6 | ศรีมหา โพธิ์ | ปราจีนบุรี | ปราจีนบุรี | 7.10 | 0.09 | 0.00 | 0.39 | 0.26 | -0.08 | ลดลง |
| | | | | - | * | * | * | * | * | |
| Kgt.9 | เขา ฉกรรจ์ | สระแก้ว | ปราจีนบุรี | 10.00 | 3.71 | 3.71 | 3.64 | 3.71 | 3.70 | ลดลง |
| | | | | 444.00 | 4.00 | 4.00 | 0.50 | 4.00 | 3.50 | |
| Kgt.10 | เมือง | สระแก้ว | ปราจีนบุรี | 11.00 | 5.65 | 5.64 | 5.61 | 5.64 | 5.64 | ทรงตัว |
| | | | | 300.00 | 9.50 | 9.20 | 8.30 | 9.20 | 9.20 | |
| Kgt.13A | กบินทร์ บุรี | ปราจีนบุรี | ปราจีนบุรี | 16.17 | 6.83 | 6.81 | 6.70 | 6.62 | 6.49 | ลดลง |
| | | | | 417.20 | 8.60 | 8.20 | 7.00 | 6.20 | 4.90 | |
| Kgt.14 | นาดี | ปราจีนบุรี | ปราจีนบุรี | 7.06 | 0.86 | 0.80 | 0.77 | 0.77 | 0.76 | ลดลง |
| | | | | 313.00 | 0.65 | 0.50 | 0.43 | 0.43 | 0.40 | |

หมายเหตุ* ไม่ได้รับข้อมูล

ข้อมูลระดับน้ำจากระบบตรวจวัดสภาพทางไกลอัตโนมัติลุ่มน้ำบางปะกง-ปราจีนบุรี กรมทรัพยากรน้ำ

ข้อมูลระดับน้ำ (25 – 27 มิ.ย. 2562 ที่มา : กรมทรัพยากรน้ำ เวลา 07.00 น.)

| สถานี | ตำบล | อำเภอ | จังหวัด | ลุ่มน้ำ | ระดับ ตลิ่ง (ต่ำสุด) | อังคาร | พุธ | พฤหัสบดี | แนวโน้ม (เพิ่ม/ ลด) |
|-------------------|------------|-------------|------------|------------|----------------------------|-------------|-------------|-------------|---------------------------|
| | | | | | | 25 มิ.ย. | 26 มิ.ย. | 27 มิ.ย. | |
| บ้านทุ่งกระทราย | เกาะจันทร์ | เกาะจันทร์ | ชลบุรี | บางปะกง | 7.20 | 1.41 | 1.42 | 1.58 | เพิ่มขึ้น |
| บ้านใหม่ | ศรีนาวา | เมือง | นครนายก | บางปะกง | 7.50 | 3.35 | 3.30 | 3.27 | ลดลง |
| บ้านกุดบอน | วังตะเคียน | กบินทร์บุรี | ปราจีนบุรี | ปราจีนบุรี | 12.10 | 1.29 | 1.20 | 1.07 | ลดลง |
| บ้านเก่าเขาฉกรรจ์ | หนองหัว | เขาฉกรรจ์ | สระแก้ว | ปราจีนบุรี | 8.60 | 1.80 | 1.84 | 1.82 | ลดลง |

4) สรุป

- สถานการณ์น้ำในลุ่มน้ำบางปะกง อยู่ในภาวะปกติ (ระดับน้ำต่ำกว่าระดับตลิ่งต่ำสุด) และระดับน้ำในลำน้ำส่วนใหญ่มีแนวโน้มลดลง

- สถานการณ์น้ำในลุ่มน้ำปราจีนบุรี อยู่ในภาวะปกติ (ระดับน้ำต่ำกว่าระดับตลิ่งต่ำสุด) และระดับน้ำในลำน้ำส่วนใหญ่มีแนวโน้มลดลง