



รายงานการเฝ้าระวังติดตามสถานการณ์น้ำ ๒๔ ชั่วโมง

ศูนย์ป้องกันวิกฤติน้ำ กรมทรัพยากรน้ำ กระทรวงทรัพยากรธรรมชาติและสิ่งแวดล้อม
โทรศัพท์ ๐ ๒๒๗๑ ๖๐๐๐ ต่อ ๖๔๔๕ โทรสาร ๐ ๒๒๗๘ ๖๖๒๗ <http://www.dwr.go.th>

รายงานฉบับที่ ๓๐๘/๒๕๖๒

เวลา ๑๕.๐๐ น.

วันที่ ๒๗ มิถุนายน ๒๕๖๒

เรื่อง รายงานการเฝ้าระวังติดตามสถานการณ์น้ำ ๒๔ ชั่วโมง

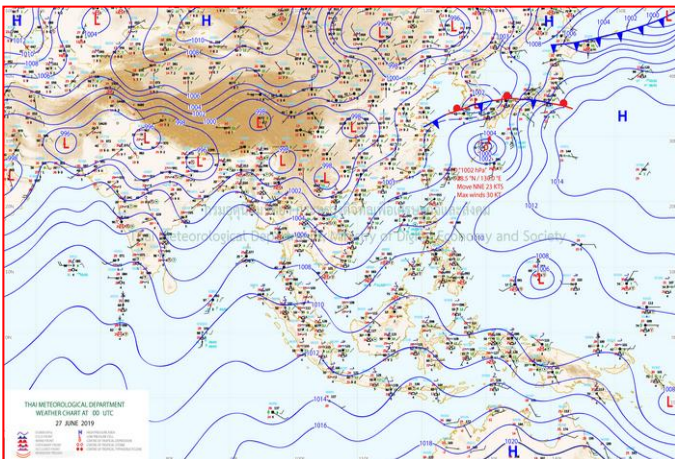
เรียน รว.ทส. เลขาธิการ รว.ทส.ปท.ทส. รอง ปท.ทส. อทน. รอง อทน. และหน่วยงานที่เกี่ยวข้อง

กรมทรัพยากรน้ำขอรายงานการเฝ้าระวังและติดตามสถานการณ์น้ำ ประจำวันที่ ๒๗ มิถุนายน ๒๕๖๒ ดังนี้

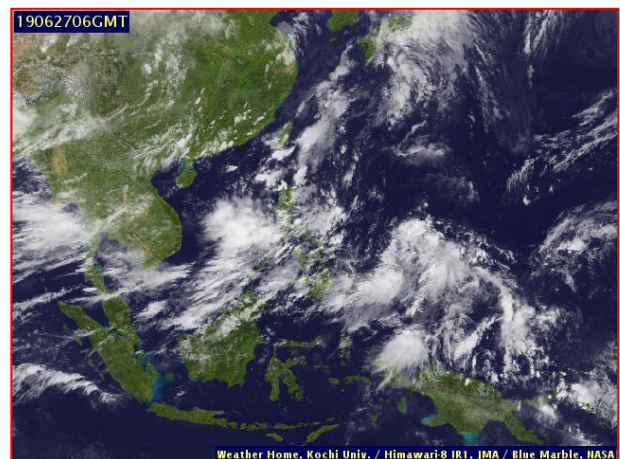
๑. สภาพอากาศ เวลา ๑๒.๐๐ น. (ที่มา: กรมอุตุนิยมวิทยา)

พยากรณ์อากาศ ๒๔ ชั่วโมงข้างหน้า ประเทศไทยด้านตะวันตกยังคงมีฝนฟ้าคะนองเกิดขึ้น กับมีฝนตกหนักบางแห่ง บริเวณภาคเหนือ ภาคกลาง ภาคตะวันออก และภาคใต้ฝั่งตะวันตก ขอให้ประชาชนบริเวณดังกล่าวระวังอันตรายจากฝนที่ตกหนัก

สำหรับทะเลอันดามันมีคลื่นสูง ๒-๓ เมตร ส่วนอ่าวไทยมีคลื่นสูงประมาณ ๒ เมตร บริเวณที่มีฝนฟ้าคะนองคลื่นสูงมากกว่า ๓ เมตร ขอให้ชาวเรือเดินเรือด้วยความระมัดระวัง โดยหลีกเลี่ยงการเดินเรือในบริเวณที่มีฝนฟ้าคะนอง และเรือเล็กควรออกจากฝั่งจนถึงวันที่ ๒๙ มิ.ย. ๖๒

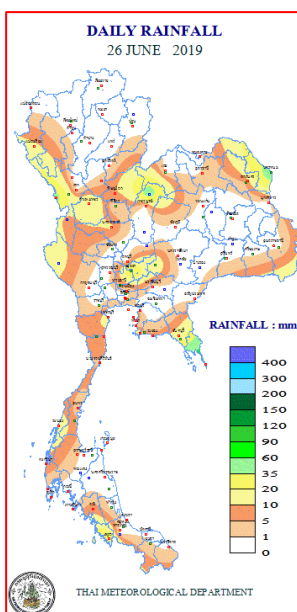


แผนที่อากาศ วันที่ ๒๗ มิ.ย. ๒๕๖๒ เวลา ๐๗.๐๐ น.



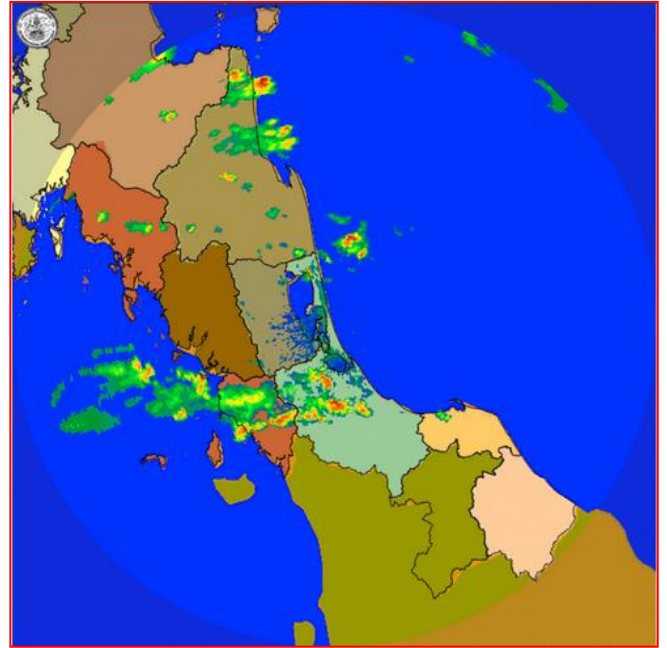
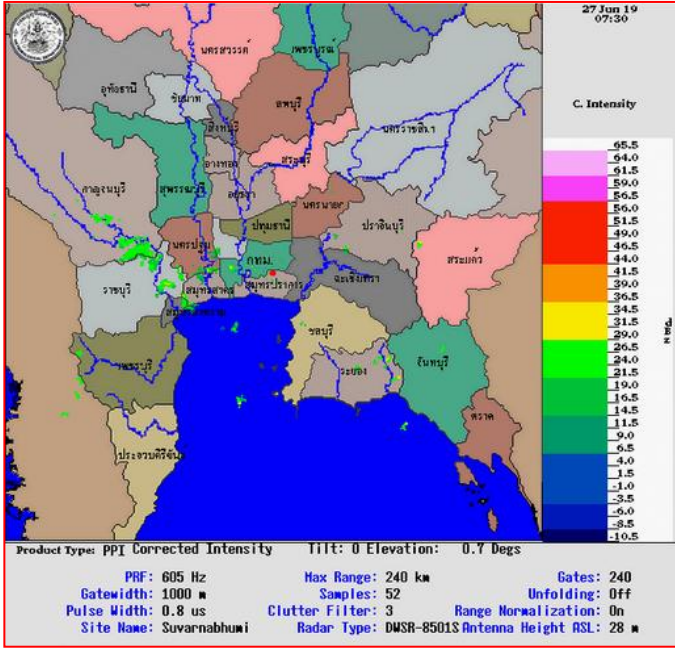
ภาพถ่ายดาวเทียม วันที่ ๒๗ มิ.ย. ๒๕๖๒ เวลา ๑๓.๐๐ น.

๒. ปริมาณฝนสะสม ณ เวลา ๐๗.๐๐ น. (เมื่อวาน) - ๐๗.๐๐ น. (วันนี้) (ที่มา: กรมอุตุนิยมวิทยา)



จุดตรวจวัด	ปริมาณฝน (มม.)
จ.ตราด	๑๐๐.๐
จ.เพชรบูรณ์ (หล่มสัก)	๔๗.๖
จ.นครพนม (สภข.)	๔๓.๘
จ.ตาก (แม่สอด)	๔๓.๗
จ.สตูล	๓๕.๖
จ.พระนครศรีอยุธยา	๓๒.๙
จ.ชลบุรี (เกาะสีชัง)	๓๑.๖

๓.เรดาร์ตรวจอากาศ ณ วันที่ ๒๗ มิถุนายน ๒๕๖๒ (ที่มา: กรมอุตุนิยมวิทยา)



สถานีสุวรรณภูมิ เวลา ๑๔.๓๐ น.

สถานีสทิงพระ จ.สงขลา เวลา ๑๔.๓๐ น.

จากเรดาร์ตรวจอากาศจะพบว่ามียกลุ่มเมฆฝนกระจายภาคตะวันออกเฉียงเหนือ ภาคกลาง ภาคตะวันออก และภาคใต้ของประเทศไทย

๔.สถานการณ์น้ำในอ่างเก็บน้ำขนาดใหญ่ ณ วันที่ ๒๗ มิถุนายน ๒๕๖๒ (ที่มา: กรมชลประทาน)

สภาพน้ำในอ่างเก็บน้ำขนาดใหญ่ ปริมาณน้ำในอ่างฯ ๓๕,๘๓๓ ล้าน ลบ.ม. คิดเป็นร้อยละ ๕๑ (ปริมาณน้ำใช้การได้ ๑๒,๒๕๑ ล้าน ลบ.ม. คิดเป็นร้อยละ ๒๖) ปริมาณน้ำในอ่างฯ เทียบกับปี ๒๕๖๑ (๔๒,๙๘๑ ล้าน ลบ.ม. คิดเป็นร้อยละ ๖๑) น้อยกว่าปี ๒๕๖๑ จำนวน ๗,๑๔๘ ล้าน ลบ.ม. ปริมาณน้ำไหลลงอ่างฯ จำนวน ๓๐,๘๘๙ ล้าน ลบ.ม. ปริมาณน้ำระบายจำนวน ๙๗.๗๓ ล้าน ลบ.ม. สามารถรับน้ำได้อีก ๓๕,๐๙๓ ล้าน ลบ.ม.

อ่างเก็บน้ำ	ปริมาณน้ำในอ่าง		ปริมาณน้ำใช้การได้		ปริมาณน้ำไหลลงอ่าง		ปริมาณน้ำระบาย		ปริมาณน้ำรับได้อีก (ล้าน ม. ^๓) (ความจุที่ รนส.- ปริมาณน้ำปัจจุบัน)
	ปริมาณ (ล้าน ม. ^๓)	% น้ำเก็บกัก	ปริมาณ (ล้าน ม. ^๓)	% น้ำใช้การ	วันนี้ (ล้าน ม. ^๓)	เมื่อวาน (ล้าน ม. ^๓)	วันนี้ (ล้าน ม. ^๓)	เมื่อวาน (ล้าน ม. ^๓)	
๑.ภูมิพล	๕,๒๖๐	๓๙	๑,๔๖๐	๑๕	๐.๐๐	๒.๘๑	๒๕.๐๐	๒๓.๐๐	๘,๒๐๒
๒.สิริกิติ์	๓,๗๒๗	๓๙	๘๗๗	๑๓	๔.๙๐	๑.๙๐	๑๘.๐๓	๑๘.๑๖	๖,๗๘๑
๓.จุฬารัตน์	๗๐	๔๒	๓๓	๒๖	๐.๓๓	๐.๔๑	๐.๕๘	๑.๐๓	๑๑๑
๔.อุบลรัตน์	๕๙๗	๒๕	๑๖	๑	๑.๕๔	๐.๐๐	๐.๕๐	๐.๕๐	๔,๐๔๓
๕.ลำปาว	๕๙๒	๓๐	๔๙๒	๒๖	๐.๐๐	๐.๐๐	๑.๓๐	๑.๓๐	๑,๘๕๘
๖.สิรินธร	๘๖๒	๔๔	๓๐	๓	๐.๖๑	๐.๖๑	๐.๐๐	๐.๐๐	๑,๑๐๔
๗.ป่าสักชลสิทธิ์	๗๔	๘	๗๑	๗	๐.๐๐	๐.๐๐	๑.๐๔	๑.๐๔	๘๘๖
๘.ศรีนครินทร์	๑๓,๖๓๑	๗๗	๓,๓๖๖	๔๕	๐.๖๐	๓.๗๒	๑๒.๙๘	๑๓.๐๓	๕,๑๓๙
๙.วชิราลงกรณ์	๔,๓๔๙	๔๙	๑,๓๓๗	๒๓	๗.๐๙	๔.๖๕	๑๔.๑๑	๑๔.๒๑	๖,๖๕๑
๑๐.ขุนด่านปราการชล	๒๖	๑๒	๒๒	๑๐	๐.๐๔	๐.๐๔	๐.๑๐	๐.๑๐	๑๙๙
๑๑.รัชชประภา	๓,๖๐๕	๖๔	๒,๒๕๔	๕๓	๗.๗๔	๑๐.๖๗	๑๐.๑๑	๑๐.๒๙	๒,๕๓๙
๑๒.บางหลวง	๙๓๙	๖๕	๖๖๒	๕๖	๒.๖๓	๑.๓๖	๕.๐๖	๕.๐๘	๖๕๑

๕.สถานการณ์น้ำในประเทศ ณ วันที่ ๒๔ - ๒๗ มิถุนายน ๒๕๖๒ (ที่มา: กรมชลประทาน)

สถานี	แม่น้ำ	อำเภอ	จังหวัด	ระดับ ตลิ่ง (ม.รทก.)	ระดับน้ำ (ม.รทก.)				แนวโน้ม	เปรียบ เทียบ ระดับตลิ่ง
					จันทร์	อังคาร	พุธ	พฤหัสบดี		
					๒๔ มิ.ย.	๒๕ มิ.ย.	๒๖ มิ.ย.	๒๗ มิ.ย.		
P.๑	ปิง	เมือง	เชียงใหม่	๓.๗๐	๐.๙๙	๑.๓๘	๑.๒๗	๑.๑๕	ลดลง	-๒.๕๕
W.๑C	วัง	เมือง	ลำปาง	๕.๒๐	-๐.๖๙	-๐.๔๒	-๐.๕๙	-๐.๗๐	ลดลง	-๕.๙๐
Y.๑๖	ยม	บางระกำ	พิษณุโลก	๗.๓๐	๒.๐๔	๑.๙๙	๑.๙๖	๑.๙๐	ลดลง	-๕.๔๐
N.๗A	น่าน	เมือง	พิจิตร	๙.๘๗	๒.๗๒	๒.๖๙	๒.๓๙	๒.๐๔	ลดลง	-๗.๘๓
C.๒	เจ้าพระยา	เมือง	นครสวรรค์	๒๖.๒๐	๑๘.๓๘	๑๘.๔๑	๑๘.๓๕	๑๘.๒๒	ลดลง	-๗.๙๘
C.๑๓	เจ้าพระยา	สรรพยา	ชัยนาท	๑๖.๓๔	๕.๕๑	๕.๕๑	๕.๕๑	๕.๕๑	ทรงตัว	-๑๐.๘๓
M.๖A	มูล	สตึก	บุรีรัมย์	๖.๐๐	-๐.๐๙	-๐.๑๒	-๐.๑๕	-๐.๑๗	ลดลง	-๖.๑๗
M.๗	มูล	เมือง	อุบลราชธานี	๗.๐๐	๑.๕๙	๑.๕๘	๑.๕๘	๑.๕๖	ลดลง	-๕.๔๔
M.๑๙๑	ลำตะคอง	เมือง	นครราชสีมา	๓.๐๐	๐.๗๗	๐.๗๘	๐.๖๐	๐.๗๙	เพิ่มขึ้น	-๒.๒๑
M.๖๙	ลำเซบก	โครงการพิชผล	อุบลราชธานี	๗.๓๐	๓.๗๕	๓.๗๒	๓.๖๘	๓.๖๕	ลดลง	-๓.๖๕
X.๖๔	คลองท่าแซะ	ท่าแซะ	ชุมพร	๑๗.๑๓	๘.๐๙	๘.๐๒	๘.๐๑	๘.๓๒	เพิ่มขึ้น	-๘.๘๑
X.๑๔๙	คลองกลาย	นบพิตำ	นครศรีธรรมราช	๓๓.๙๖	๒๘.๒๘	๒๘.๒๕	๒๘.๒๔	๒๘.๒๔	ทรงตัว	-๕.๗๒
X.๒๗๔	แม่น้ำโก-ลก	แว้ง	นราธิวาส	๒๔.๑๘	๑๘.๕๖	๑๘.๕๒	๑๘.๕๖	๑๘.๗๖	เพิ่มขึ้น	-๕.๔๒
X.๓๗A	แม่น้ำตาปี	พระแสง	สุราษฎร์ธานี	๑๑.๗๐	๕.๒๓	๕.๓๖	๕.๓๑	๕.๒๔	ลดลง	-๖.๔๖

*** ยังไม่ได้รับรายงาน

สถานการณ์น้ำในพื้นที่ลุ่มน้ำโขง ณ วันที่ ๒๗ มิถุนายน ๒๕๖๒ (ที่มา: Mekong River Commission (MRC))

สถานี	ระดับ อ้างอิง (ม.รทก.)	ระดับ ตลิ่ง (ม.)	ระดับน้ำ (ม.)					เปรียบ เทียบ ระดับ ตลิ่ง (ม.)	ผลต่างของระดับน้ำ (ม.)		แนว โน้ม
			๒๓ มิ.ย.	๒๔ มิ.ย.	๒๕ มิ.ย.	๒๖ มิ.ย.	๒๗ มิ.ย.		๓ วัน ย้อนหลัง	๕ วัน ย้อนหลัง	
			อ.เชียงแสน จ.เชียงราย	๓๕๗.๑๑๐	๑๒.๘๐	๒.๖๒	๒.๓๕		๒.๕๓	๒.๔๔	
อ.เชียงคาน จ.เลย	๑๙๔.๑๑๘	๑๖.๐๐	๕.๔๔	๕.๔๘	๕.๕๔	๕.๒๒	๕.๑๒	-๑๐.๘๘	-๐.๔๒	-๐.๓๒	ลดลง
อ.เมือง จ.หนองคาย	๑๕๓.๖๔๘	๑๒.๒๐	๒.๘๑	๒.๖๖	๒.๕๒	๒.๕๒	๒.๕๗	-๙.๖๓	๐.๐๕	-๐.๒๔	เพิ่มขึ้น
อ.เมือง จ.นครพนม	๑๓๒.๖๘๐	๑๒.๐๐	๓.๕๘	๓.๓๓	๓.๑๓	๓.๐๕	๓.๑๐	-๘.๙๐	-๐.๐๓	-๐.๔๘	เพิ่มขึ้น
อ.เมือง จ.มุกดาหาร	๑๒๔.๒๑๙	๑๒.๕๐	๓.๙๒	๓.๖๒	๓.๔๐	๓.๒๖	๓.๒๔	-๙.๒๖	-๐.๑๖	-๐.๖๘	ลดลง
อ.โขงเจียม จ.อุบลราชธานี	๘๙.๐๓๐	๑๔.๕๐	๔.๓๘	๔.๒๒	๔.๐๒	๓.๘๐	๓.๖๒	-๑๐.๘๘	-๐.๔๐	-๐.๗๖	ลดลง

๖.สถานการณ์เตือนภัย Early Warning ณ วันที่ ๒๗ มิถุนายน ๒๕๖๒ (ที่มา: สำนักวิจัย พัฒนาและอุทกวิทยา กรมทรัพยากรน้ำ)

[เวลา ๐๘.๐๐ น. - ๑๕.๐๐ น. (วันนี้)]

การแจ้งเตือน	สถานี	การแจ้งเตือน
เตือนสีแดง (อพยพ)	-	-
เตือนสีเหลือง (เตือนภัย)	-	-
เตือนสีเขียว (เฝ้าระวัง)	-	-

*** ไม่มีสถานการณ์

๗.สถานการณ์ธรณีพิบัติภัย ณ วันที่ ๒๗ มิถุนายน ๒๕๖๒ (ที่มา : กรมทรัพยากรธรณี)

เนื่องจากในพื้นที่เสี่ยงภัยดินถล่ม มีฝนตกต่อเนื่อง โดยเฉพาะบริเวณพื้นที่จันทบุรี ตราด กาญจนบุรี และตาก ศูนย์ปฏิบัติการธรณีพิบัติภัยจึงได้ทำการเฝ้าระวังและติดตามสถานการณ์พิบัติภัยดินถล่มและน้ำป่าไหลหลากเป็นพิเศษ และจะทำการแจ้งอาสาสมัครเครือข่ายในพื้นที่เสี่ยงภัยต่อไป

๘.เหตุการณ์วิกฤตน้ำปัจจุบัน ณ วันที่ ๒๗ มิถุนายน ๒๕๖๒ [เวลา ๐๘.๐๐ น. - ๑๕.๐๐ น. (วันนี้)]

ไม่มีสถานการณ์

๙.สถานการณ์ภัยแล้ง ณ วันที่ ๒๗ มิถุนายน ๒๕๖๒ (ที่มา :กรมป้องกันและบรรเทาสาธารณภัย)

สถานการณ์น้ำป่าไหลหลาก

จากอิทธิพลหย่อมความกดอากาศต่ำปกคลุมบริเวณอ่าวไทย และมรสุมตะวันตกเฉียงใต้ ตั้งแต่วันที่ ๒๓ มิ.ย. ๖๒ - ปัจจุบัน ทำให้เกิดน้ำท่วมฉับพลัน น้ำป่าไหลหลาก ในพื้นที่ ๒ จังหวัด (พังงา กระบี่) ๖ อำเภอ ๑๓ ตำบล ๓๖ หมู่บ้าน ประชาชนได้รับผลกระทบ ๕๖๒ ครัวเรือน ๑,๙๘๘ คน อพยพ ๖ ครัวเรือน ๒๐ คน สถานการณ์คลี่คลายแล้วทุกจังหวัด

สถานการณ์ภัยแล้ง

จังหวัดที่มีการประกาศเขตการให้ความช่วยเหลือผู้ประสบภัยพิบัติกรณีฉุกเฉิน (ภัยแล้ง) ตามระเบียบกระทรวงการคลังว่าด้วยเงินอุดหนุนราชการเพื่อช่วยเหลือผู้ประสบภัยพิบัติกรณีฉุกเฉิน พ.ศ. ๒๕๕๖ จำนวน ๑๒ จังหวัด (พิษณุโลก ร้อยเอ็ด ศรีสะเกษ นครราชสีมา มหาสารคาม ตรัง ชลบุรี อุตรดิตถ์ พิจิตร เชียงราย สุโขทัย น่าน) ๔๐ อำเภอ ๑๕๗ ตำบล ๑,๒๓๒ หมู่บ้าน โดยสาเหตุเกิดจากการขาดแคลนน้ำเพื่อการอุปโภคบริโภคและน้ำเพื่อการเกษตรกรรม

ได้ประกาศยุติสถานการณ์แล้ว ในพื้นที่ ๗ จังหวัด ๑๗ อำเภอ ๖๔ ตำบล ๔๔๖ หมู่บ้าน ได้แก่ ๑) จ.ร้อยเอ็ด (๓ อำเภอ ๓ ตำบล ๑๔ หมู่บ้าน) ๒) จ.นครราชสีมา (๓ อำเภอ ๔ ตำบล ๓๕ หมู่บ้าน) ๓) จ.พิจิตร (๑ อำเภอ ๔ ตำบล ๑๗ หมู่บ้าน) ๔) จ.สุโขทัย (๓ อำเภอ ๑๘ ตำบล ๑๔๒ หมู่บ้าน) ๕) จ.พิษณุโลก (๓ อำเภอ ๑๑ ตำบล ๘๐ หมู่บ้าน) ๖) จ.น่าน (๑ อำเภอ ๑ ตำบล ๒ หมู่บ้าน) ๗) จ.อุตรดิตถ์ (๑ อำเภอ ๒ ตำบล ๑๕ หมู่บ้าน) (และปิดสถานการณ์บางพื้นที่ จ.ตรัง ๒ อำเภอ ๒๑ ตำบล ๑๔๑ หมู่บ้าน คงเหลือ ๑ อำเภอ ๒ ตำบล ๑๓ หมู่บ้าน ที่ยังไม่ยุติสถานการณ์)

ปัจจุบันยังคงมีจังหวัดที่ประกาศเขตฯ (ภัยแล้ง) จำนวน ๕ จังหวัด ๒๓ อำเภอ ๙๓ ตำบล ๗๘๖ หมู่บ้าน ดังนี้

จังหวัด	จำนวน			รายชื่ออำเภอที่ประกาศเขตภัยพิบัติฯ
	อำเภอ	ตำบล	หมู่บ้าน	
ภาคเหนือ ๑ จังหวัด				
๑) เชียงราย	๑๓	๖๓	๕๖๑	เมืองฯ ป่าแดด เชียงแสน พญาเม็งราย แม่สาย พาน เทิง แม่จัน เชียงของ เวียงชัย เวียงแก่น ขุนตาล ดอยหลวง
ภาคตะวันออกเฉียงเหนือ ๒ จังหวัด				
๒) ศรีสะเกษ	๖	๑๖	๑๒๖	เมืองจันทร์ ชูขันธ์ ไพรบึง ศรีรัตนะ ขุนหาญ โพธิ์ศรีสุวรรณ
๓) มหาสารคาม	๒	๑๑	๗๙	วาปีปทุม พยัคฆภูมิพิสัย
ภาคตะวันออก ๒ จังหวัด				
๔) ตรัง	๑	๒	๑๓	เมืองฯ
๕) ชลบุรี	๑	๑	๗	เกาะสีชัง
รวม ๕ จังหวัด	๒๓	๙๓	๗๘๖	
จากทั้งหมด ๗๖ จังหวัด	๘๗๘	๗,๒๕๕	๗๕,๐๓๒	
คิดเป็นร้อยละของประเทศ	๒.๖๒	๑.๒๘	๑.๐๕	

๑๐.การคาดหมายลักษณะอากาศ ๗ วันข้างหน้า (ระหว่างวันที่ ๒๗ มิถุนายน - ๓ กรกฎาคม ๒๕๖๒)

ในช่วงวันที่ ๒๗ -๓๐ มิ.ย. ๖๒ ประเทศไทยยังคงมีฝนฟ้าคะนองเกิดขึ้น และมีฝนตกหนักบางแห่งบริเวณด้านตะวันตกของภาคเหนือ ภาคตะวันออกเฉียงเหนือ และภาคใต้ สำหรับทะเลอันดามันมีคลื่นสูง ๒-๓ เมตร และอ่าวไทยตอนบนมีคลื่นสูงประมาณ ๒ เมตร ส่วนในช่วงวันที่ ๑ - ๓ ก.ค. ๖๒ ประเทศไทยมีฝนเพิ่มขึ้น กับมีฝนตกหนักบางแห่ง สำหรับทะเลอันดามันมีคลื่นสูงประมาณ ๒ เมตร

๑๑.โครงการพัฒนาแหล่งน้ำ (สำนักอนุรักษ์และฟื้นฟูแหล่งน้ำ กรมทรัพยากรน้ำ ข้อมูล ณ วันที่ ๒๑ มิถุนายน ๒๕๖๒)

ลำดับที่	ชื่อโครงการ	พื้นที่ดำเนินการ				ความจุเก็บกัก (ล้าน ลบ.ม.)	ปริมาณปัจจุบัน (ล้าน ลบ.ม.)
		ตำบล	อำเภอ	จังหวัด	ลุ่มน้ำหลัก		
๑	โครงการอนุรักษ์ฟื้นฟูแหล่งน้ำห้วยไม้แดง		บ้านคา,สวนผึ้ง	ราชบุรี	แมกกลอง	วางท่อผันน้ำ	-
๒	โครงการอนุรักษ์ฟื้นฟูแหล่งน้ำหนองแขมหลวง	ต.แม่ปู่	แม่พริก	ลำปาง	วัง	๒.๖๙	๑.๕๔
๓	โครงการอนุรักษ์ฟื้นฟูแหล่งน้ำทุ่งกระเด็น	เขี้ยปราสาท,ท่าโพธิ์, ทุ่งกระเด็น, ทุ่งตาด	หนองกี่	บุรีรัมย์	มูล	๘.๖๓	๑.๙๗
๔	โครงการอนุรักษ์ฟื้นฟูแหล่งน้ำบึงกิว (บึงจิว)	ธงธานี,บึงนคร	ธวัชบุรี	ร้อยเอ็ด	ชี	๔.๘๖	๓.๐๕
๕	โครงการอนุรักษ์ฟื้นฟูแหล่งน้ำหนองดินคอย	สามเงา,ยกกระบัตร์	สามเงา	ตาก	วัง	๕.๕๐	๔.๔๐
๖	โครงการอนุรักษ์ฟื้นฟูแหล่งน้ำหนองบัวพระเจ้าหลวง	เชิงดอย	ดอกสะเก็ด	เชียงใหม่	ปิง	๐.๔๕	๐.๔๕
๗	โครงการอนุรักษ์ฟื้นฟูแหล่งน้ำคลองพระปรอง		กบินทร์บุรี	ปราจีนบุรี	ปราจีนบุรี	ก่อสร้างฝาย	-
๘	โครงการอนุรักษ์ฟื้นฟูแหล่งน้ำหนองบัวลอย	แม่ยม	เมือง	แพร่	ยม	๒.๕๐	๒.๕๐
๙	โครงการอนุรักษ์ฟื้นฟูแหล่งน้ำคลองหลุมทองกลาง	สิงหนาท	ลาดบัวหลวง	พระนครศรีอยุธยา	เจ้าพระยา	-	-
๑๐	โครงการอนุรักษ์ฟื้นฟูแหล่งน้ำบึงสีไฟ		เมือง	พิจิตร	น่าน	๐.๖๐	๐.๖๐
๑๑	โครงการอนุรักษ์ฟื้นฟูแหล่งน้ำพื้นที่บางระกำ		บางระกำ	พิษณุโลก	ยม	๒.๐๑	๑.๔๔
๑๒	โครงการอนุรักษ์ฟื้นฟูแหล่งน้ำห้วยหลวง-หนองหายฯ		กุมภวาปี	อุดรธานี	ชี	๑๐๗.๘๗	๖๒.๒๖
๑๓	โครงการอนุรักษ์ฟื้นฟูแหล่งน้ำโครงการลำน้ำอิง		แม่ใจ,เมือง	พะเยา	โขง	๑.๐๓	๐.๒๖
๑๔	โครงการอนุรักษ์ฟื้นฟูแหล่งน้ำหนองลาดควาย	นาแต่	คำตาก้า	สกลนคร	โขง	๓.๔๕	๔.๓๔
๑๕	โครงการอนุรักษ์ฟื้นฟูแหล่งน้ำแระแม (พื้นที่แก้มลิงบึงเชียงตึก)	แระแม,ในเมือง	เมือง	อุบลราชธานี	มูล	๒.๐๐	๑.๐๙
๑๖	โครงการปรับปรุงและฟื้นฟูแหล่งน้ำบึงห้วยชัน **	วังชัย	น้ำพอง	ขอนแก่น	ชี	๐.๙๑	๐.๗๒
๑๗	โครงการอนุรักษ์ฟื้นฟูแหล่งน้ำบ้านคำบอน**	บัวเงิน	น้ำพอง	ขอนแก่น	ชี	๐.๓๐	๐.๐๘
๑๘	โครงการอนุรักษ์ฟื้นฟูแหล่งน้ำแก้มลิงบึงปากลุงเทียว**	น้ำพอง	น้ำพอง	ขอนแก่น	ชี	๒.๒๙	๒.๐๓
๑๙	โครงการอนุรักษ์ฟื้นฟูหนองอ้อ**	สะอาด	น้ำพอง	ขอนแก่น	ชี	๐.๔๖	๐.๒๗
	รวม					๑๔๑.๕๙	๘๓.๘๙

***มีการปรับปรุงข้อมูลราย ๒ สัปดาห์

** ข้อมูลจากเครื่องมือตรวจวัดระดับน้ำขนาดเล็กของ สสน.

๑๒. การช่วยเหลือเพื่อบรรเทาสถานการณ์ภัยแล้ง (สำนักบริหารจัดการน้ำ กรมทรัพยากรน้ำ)

สรุปการสูบน้ำ และบริการน้ำดื่ม เพื่อช่วยเหลือสถานการณ์ภัยแล้งตั้งแต่ ๒๙ ตุลาคม ๒๕๖๑ - ๒๔ มิถุนายน พ.ศ. ๒๕๖๒

หน่วยงาน	จังหวัด	ปริมาณสูบน้ำ (ลบ.ม.)	ปริมาณแจกจ่ายน้ำ (ลิตร)	ประโยชน์ที่ได้รับ		
				อุปโภค-บริโภค		
				ครัวเรือน	ประชากร	พื้นที่
ภาค ๑	ลำปาง	๒๑๕,๗๘๐	๑,๗๐๘,๘๕๒	๑๗๘,๗๒๕	๔๘๑,๐๐๑	๗๒๕
	กำแพงเพชร	-	๙๕,๐๖๖	๔๔,๑๒๕	๑๗๙,๓๑๐	-
	เชียงราย	๙๒,๔๕๐	๗๘,๙๔๕	๓๒,๘๐๕	๑๑๔,๙๙๓	๕๐๐
	แม่ฮ่องสอน	-	๖๐,๐๔๔	๙,๒๔๘	๖๐,๙๘๖	-
	เชียงใหม่	-	๗๗,๕๕๑	๒๑,๒๐๑	๘๗,๖๗๕	-
	ลำพูน	๘๐,๔๐๐	๒๗๐,๐๐๐	๓,๑๓๑	๘,๓๗๓	๗๕๐
	ตาก	-	๕๘๖,๐๐๐	๒,๔๖๒	๘,๙๒๔	-
ภาค ๒	นครสวรรค์	๓,๘๕๖,๙๕๐	๕๓๔,๐๐๐	๓,๘๒๖	๓,๔๘๒	๔,๓๐๐
	อุทัยธานี	๑,๐๐๖,๐๒๐	-	-	-	๒,๐๐๐
	สิงห์บุรี	๑,๖๓๙,๔๔๐	-	๑๕๐	๔๕๐	-
	ลพบุรี	๔๔๐,๖๔๐	-	๘๕๓	๒,๑๖๙	-
	สระบุรี	๑๒๙,๖๐๐	๓๕๔,๐๐๐	๑,๙๓๖	๕,๓๗๘	-

หน่วยงาน	จังหวัด	ปริมาณสูบน้ำ (ลบ.ม.)	ปริมาณแจกจ่ายน้ำ (ลิตร)	ประโยชน์ที่ได้รับ		
				อุปโภค-บริโภค		
				ครัวเรือน	ประชากร	พื้นที่
ภาค ๓	อุดรธานี	๑,๗๔๕,๙๖๙	๒๗๑,๐๐๐	๑,๗๘๐	๕,๕๓๖	๒,๒๐๐
	สกลนคร	๑,๐๘๔,๐๕๘	๑๓,๐๐๐	๑,๐๖๖	๕,๕๑๔	๓,๖๐๐
	นครพนม	๓๑๐,๘๓๑	-	๘๙๘	๕,๔๐๐	๒๕๙
	หนองบัวลำภู	-	๔๐,๐๐๐	๖๙๘	๒,๘๖๔	-
	หนองคาย	-	๒๙,๐๐๐	๙๙๐	๓,๔๗๗	-
	เลย	-	๒๒,๐๐๐	๔๐๒	๑,๐๕๒	-
ภาค ๔	ศรีสะเกษ	-	๒๔,๐๐๐	๘๕๑	๑,๐๙๙	-
	ขอนแก่น	๑,๗๓๗,๘๔๐	๒๔๖,๐๐๐	๕,๘๔๒	๒๓,๙๖๕	-
	มหาสารคาม	๒๐๘,๕๖๐	๕๘๒,๐๐๐	๓,๕๖๑	๑๒,๙๘๑	-
	ร้อยเอ็ด	๑๔๖,๘๐๐	๑๘๖,๐๐๐	๑,๖๘๔	๗,๑๒๔	-
ภาค ๕	ศรีสะเกษ	-	๓๖,๐๐๐	๓๗๔	๑,๕๑๐	-
	บุรีรัมย์	๗๐๙,๘๐๐	๑๒๐,๐๐๐	๔,๑๔๔	๑๔,๕๙๕	-
	นครราชสีมา	๔,๐๘๘,๑๕๗	๑๒,๐๐๐	๑๑,๘๔๗	๔๑,๓๖๐	-
	สุรินทร์	๑๐๒,๐๐๐	-	๓๙๖	๑,๗๖๐	-
ภาค ๖	ศรีสะเกษ	-	๘๔,๐๐๐	๑,๒๐๘	๕,๔๔๙	-
	ปราจีนบุรี	๒,๗๕๘,๔๐๐	-	๓,๑๗๔	๙,๘๘๒	๗,๐๗๕
	ตราด	๖๓๒,๐๐๐	-	๒๑๐	๘๔๐	๑๒,๐๐๐
	ระยอง	๓๒,๔๐๐	-	๖๕๐	๑,๗๒๐	๖๐๐
	จันทบุรี	๑๘,๔๐๐	๙๑๒,๐๐๐	๒๓๐	๗๐๐	๑,๗๕๔
	สระแก้ว	๒๒,๔๐๐	-	๔๐๐	๑,๗๕๐	-
ภาค ๗	ศรีสะเกษ	-	๓๐,๐๐๐	๗๕	๓๓๗	-
	สุพรรณบุรี	๒๘๐,๒๖๐	-	๒๔๐	๑,๑๐๐	๓,๔๐๐
ภาค ๘	ราชบุรี	๖๔๔,๑๐๐	๔๙๒,๐๐๐	๓,๙๖๖	๑๐,๓๑๗	๘๐๐
	นครศรีธรรมราช	๖,๖๘๕,๗๔๐	-	๑,๘๕๐	๕,๕๐๐	๑๔,๕๕๐
ภาค ๙	สงขลา	๑,๑๔๖,๙๖๐	๖๐,๐๐๐	๕๓๑	๑,๖๒๗	๒๐๐
	อุดรดิตถ์	๑,๑๙๕,๘๖๐	๑,๒๕๒,๔๐๐	๓,๐๑๔	๑๑,๙๒๒	๑,๐๐๐
	สุโขทัย	๑,๑๐๑,๘๔๐	๑๑๔,๐๐๐	๑,๖๘๘	๕,๗๓๘	๕,๑๐๐
	แพร่	๑,๘๙๑,๒๐๐	-	๑๗๐	๓๖๐	๒,๑๕๐
ภาค ๑๐	พิษณุโลก	-	๒๕๘,๐๐๐	๑,๘๔๗	๕,๑๘๘	-
	กระบี่	๔๙,๖๐๐	๑๘,๐๐๐	๔๑๙	๑,๗๒๐	๒,๕๕๐
	ชุมพร	๑๘๔,๐๐๐	-	๔๓๕	๑,๘๐๐	๓,๔๐๐
	สุราษฎร์ธานี	๗๒,๐๐๐	๖๖,๐๐๐	๒๔๐	๘๗๐	๘,๔๒๒
ภาค ๑๑	ภูเก็ต	-	๖๖,๐๐๐	๘๐	๓๖๐	-
	อุบลราชธานี	๑๓๓,๐๒๕	๗๒,๐๐๐	๑,๓๖๙	๕,๕๑๙	๑๐๐
	ยโสธร	๘๘,๒๐๐	-	๓๒๐	๑,๔๒๘	๑๐๐
	อำนาจเจริญ	๘๖,๖๒๕	๑๐๔,๐๐๐	๑,๐๘๑	๔,๑๑๘	๒๐๐
๔๔ จังหวัด	ศรีสะเกษ	-	๑๑๗,๐๐๐	๕๖๕	๒,๗๓๓	-
	รวม	๓๔,๖๑๘,๓๐๕	๘,๙๙๐,๘๕๘	๓๕๖,๖๕๗	๑,๑๖๑,๙๓๖	๗๗,๗๓๕

***มีการปรับปรุงข้อมูลรายสัปดาห์

จึงเรียนมาเพื่อโปรดทราบ

นายสุวัฒน์ เปี่ยมปัจจัย
อธิบดีกรมทรัพยากรน้ำ