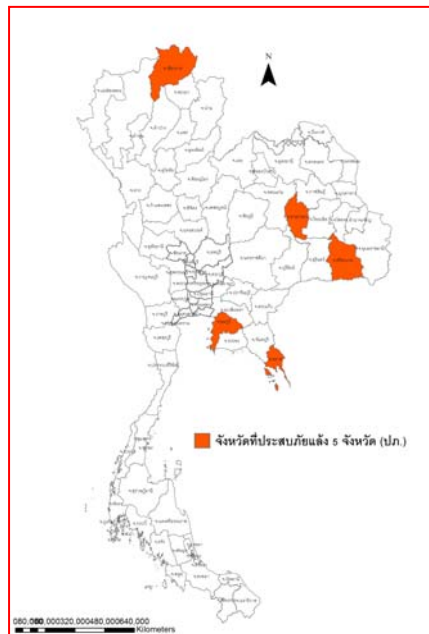




# รายงานสถานการณ์น้ำ ศูนย์ป้องกันวิกฤติน้ำ กรมทรัพยากรน้ำ วันศุกร์ ที่ ๒๘ มิถุนายน ๒๕๖๒

**สภาวะอากาศ** ประเทศไทยด้านตะวันตกยังคงมีฝนฟ้าคะนองเกิดขึ้น กับมีฝนตกหนักบางแห่งบริเวณภาคเหนือ ภาคกลาง ภาคตะวันออกเฉียงเหนือ และภาคใต้ฝั่งตะวันตก ขอให้ประชาชนบริเวณดังกล่าวระวังอันตรายจากฝนที่ตกหนัก สำหรับทะเลอันดามันมีคลื่นสูง ๒-๓ เมตร ส่วนอ่าวไทยมีคลื่นสูงประมาณ ๒ เมตร บริเวณที่มีฝนฟ้าคะนองคลื่นสูงมากกว่า ๓ เมตร ขอให้ชาวเรือเดินเรือด้วยความระมัดระวัง โดยหลีกเลี่ยงการเดินเรือในบริเวณที่มีฝนฟ้าคะนอง และเรือเล็กควรงดออกจากฝั่งจนถึงวันที่ ๒๙ มิ.ย. ๖๒



## สถานการณ์น้ำ

**กรมอุตุนิยมวิทยา** เผยทั่วไทยยังมีฝนตกหนัก เรือเล็กงดออกจากฝั่งถึง ๒๙ มิ.ย.

**นครราชสีมา** ชาวบ้านโนนสูงขาดน้ำใช้ทั้งหมู่บ้านหนักในรอบ ๓๐ ปี

**สุรินทร์** แล้งหนัก! ฝนทิ้งช่วงต้นข้าวแห้งตาย

**นครราชสีมา** ฝนทิ้งช่วง ๒ เดือน มันสำปะหลังที่โคราชเริ่มยืนต้นตาย

(หมายเหตุ ข้อมูลข่าวจาก เดลินิวส์/ไอ เอ็น เอ็น)

## สถานการณ์น้ำต่างประเทศ

## สถานการณ์น้ำ

**ระดับน้ำในแม่น้ำโขง** : MRC: Mekong River Commission ณ วันที่ ๒๗ มิถุนายน ๒๕๖๒

สถานี	ระดับตลิ่ง	ระดับน้ำ ๒๕ มิ.ย. ๖๒	ระดับน้ำ ๒๖ มิ.ย. ๖๒	+สูงกว่าตลิ่ง -ต่ำกว่าตลิ่ง	แนวโน้ม
อ.เชียงแสน จ.เชียงราย	๑๒.๘๐	๒.๕๓	๒.๔๔	-๑๐.๓๖	ลดลง
อ.เชียงคาน จ.เลย	๑๖.๐๐	๕.๕๔	๕.๒๒	-๑๐.๗๘	ลดลง
อ.เมือง จ.หนองคาย	๑๒.๒๐	๒.๕๒	๒.๕๒	-๙.๖๘	ทรงตัว
อ.เมือง จ.นครพนม	๑๒.๐๐	๓.๑๓	๓.๐๕	-๘.๙๕	ลดลง
อ.เมือง จ.มุกดาหาร	๑๒.๕๐	๓.๔๐	๓.๒๖	-๙.๒๔	ลดลง
อ.โขงเจียม จ.อุบลราชธานี	๑๔.๕๐	๔.๐๒	๓.๘๐	-๑๐.๗๐	ลดลง

หมายเหตุ : ระดับ (รสม.) ข้อมูลจาก <http://www.dwr.go.th>

**ระดับน้ำ-ลุ่มน้ำเสถียรสงขลา** ลุ่มน้ำทะเลสาบสงขลา ปัจจุบันสถานการณ์น้ำในลำน้ำโดยทั่วไปอยู่ในภาวะปกติ(ระดับน้ำต่ำกว่าระดับตลิ่งต่ำสุด) สถานการณ์น้ำในลำน้ำส่วนใหญ่มีแนวโน้มลดลง/ทรงตัว (ข้อมูลวันที่ ๒๗ มิ.ย. ๒๕๖๒ ที่มากรมชลประทาน) สถานีคลองลำ อ.ศรีนครินทร์ จ.พัทลุง สถานีคลองนุ้ย อ.เมือง จ.พัทลุง สถานีคลองหะ อ.หาดใหญ่ จ.สงขลา สถานีคลองอู่ตะเภา อ.สะเดา จ.สงขลา สถานีคลองอู่ตะเภา อ.คลองหอยโข่ง จ.สงขลา สถานีคลองอู่ตะเภา อ.หาดใหญ่ จ.สงขลา วัดปริมาณน้ำได้ ๒๐.๗๖ ๖.๔๔ ๔.๑๓ ๙.๘๒ ๒.๕๖ -๐.๒๑ เมตร



สถานีตรวจวัดระดับน้ำ (CCTV) ณ วันที่ ๒๑ มิถุนายน ๒๕๖๒ การตรวจวัดระดับน้ำจากกล้อง (CCTV) ระดับน้ำส่วนใหญ่ อยู่ในเกณฑ์ปกติ

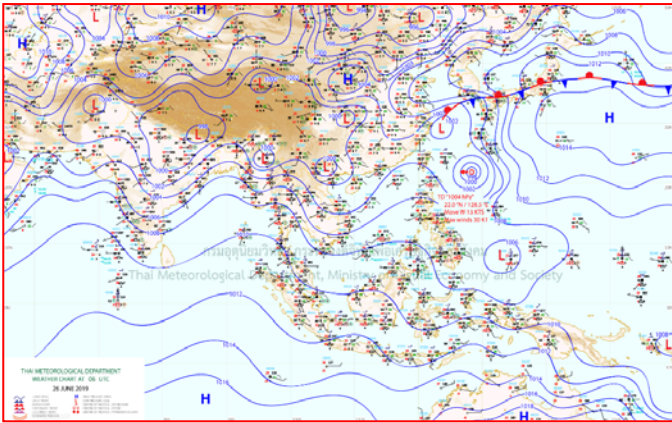
ลำดับที่	จังหวัด	สถานที่ตั้งกล้อง	แม่น้ำ/ลำน้ำ	วิกฤติ น้ำแล้ง	วิกฤติ น้ำท่วม	ระดับน้ำ (ม.รทก.)			สถานการณื	หมายเหตุ
						พ.ศ.2562				
						ระดับน้อยกว่า	ระดับมากกว่า	19 มิ.ย. 62		
1	จ.แพร่	สะพานมหาโพธิ์ อ.เมือง	ยม	143.18	152.33	144.00	144.00	144.00	น้ำน้อย	↔
2	จ.สุโขทัย	สะพานศรีสังขนาลัย อ.เมือง	ยม	60.14	71.78	N/A	N/A	N/A	น้ำปกติ	↔
3	จ.สุโขทัย	สะพานพระเมรุมา อ.เมือง	ยม	42.48	48.59	44.20	44.00	43.80	น้ำน้อย	↓
4	จ.พิษณุโลก	สะพานนารายณ์ อ.บางระกำ	ยม	31.73	37.23	N/A	N/A	N/A	น้ำปกติ	↔
5	จ.พิจิตร	สะพานโพทะเล อ.โพทะเล	ยม	22.58	30.63	26.10	26.00	25.90	น้ำปกติ	↓
6	จ.พิษณุโลก	ไนท์บาร์ชา อ.เมือง	น่าน	37.33	45.04	N/A	N/A	N/A	น้ำปกติ	↔
7	จ.นครสวรรค์	วัดเกษไชโยเหนือ อ.ชุมแสง	น่าน	18.73	25.60	N/A	N/A	N/A	น้ำปกติ	↔
8	จ.นครสวรรค์	บ้านทับกฤช อ.ชุมแสง (ทับกฤชใต้)	น่าน	-	26.16	N/A	N/A	N/A	น้ำปกติ	↔
9	จ.อุตรดิตถ์	สะพานท่าเสา อ.เมือง	น่าน	49.22	56.91	N/A	N/A	N/A	น้ำปกติ	↔
10	จ.น่าน	สะพานนครน่านพัฒนา อ.เมือง	น่าน	192.17	197.73	N/A	N/A	N/A	น้ำปกติ	↔
11	จ.พิจิตร	สะพานเสี้ยวพริก อ.บางมูลนาก	น่าน	18.19	27.23	6.30	6.50	6.55	น้ำน้อย	↑
12	จ.พิษณุโลก	สะพานสุพรรณภักดี อ.เมือง	น่าน	33.98	44.52	36.90	37.00	36.95	น้ำน้อย	↓
13	จ.อุตรธานี	สถานีวิทยุทอง อ.เมือง	โขง	-	-	167.20	167.20	167.20	น้ำปกติ	↔
14	จ.เลย	สถานีแม่น้ำเลย อ.เมือง	โขง	-	-	230.70	230.80	230.70	น้ำปกติ	↓
15	จ.เชียงราย	สถานีห้วยฝาย อ.แม่สาย	แม่สาย/โขง	395.79	396.50	N/A	N/A	N/A	น้ำปกติ	↔
16	จ.หนองคาย	สวนส่วนอุทกหนองคาย อ.เมือง	โขง	157.85	166.70	N/A	N/A	N/A	น้ำปกติ	↔
17	จ.หนองคาย	วัดทุ่งธาตุ อ.โพนพิสัย	ห้วยหลวง/โขงอีสาน	150.50	159.43	N/A	N/A	N/A	น้ำปกติ	↔
18	จ.นครพนม	บ้านตาลปากน้ำ อ.ท่าอุเทน	น้ำสงคราม/โขงอีสาน	133.42	141.02	N/A	N/A	N/A	น้ำปกติ	↔
19	จ.นครราชสีมา	ร.ร.เทศบาล 4 อ.เมือง	ลำตะคอง/มูล	174.60	178.00	176.70	176.60	176.60	น้ำน้อย	↔
20	จ.บุรีรัมย์	สตึก อ.สตึก	มูล	123.13	128.76	124.45	124.40	124.38	น้ำปกติ	↓
21	จ.สิงห์บุรี	เชิงสะพานสิงห์บุรี อ.เมือง	เจ้าพระยา	3.45	11.50	N/A	N/A	N/A	น้ำน้อย	↔
22	จ.อ่างทอง	บ้านยางฉิม อ.โพธิ์ทอง	เจ้าพระยา	-	9.11	N/A	N/A	N/A	น้ำปกติ	↔
23	จ.พระนครศรีอยุธยา	บ้านบึงม อ.พระนครศรีอยุธยา	เจ้าพระยา	-	-	7.70	7.59	7.70	น้ำปกติ	↑
24	จ.พระนครศรีอยุธยา	อ.เสนา	น้อย/เจ้าพระยา	2.00	5.00	1.00	1.00	1.00	น้ำปกติ	↔
25	จ.อุทัยธานี	เชิงสะพานนริศ อ.เมือง	สะแกกรัง	15.16	19.90	5.50	5.50	5.50	น้ำปกติ	↔
26	จ.อุทัยธานี	อุทัยใหม่ อ.เมือง	สะแกกรัง	-	-	15.50	15.50	15.50	น้ำปกติ	↔
27	จ.พระนครศรีอยุธยา	สะพานนริศ อ.พระนครศรีอยุธยา	เจ้าพระยา	-	-	-0.45	-0.65	-0.50	น้ำปกติ	↑
28	จ.สมุทรปราการ	สะพานข้ามแม่น้ำท่าจีน 3 อ.เมือง	ท่าจีน	-5.11	0.57	-0.54	-0.34	-0.34	น้ำปกติ	↔
29	จ.นครปฐม	สะพานบุญรัตนประชาบดี อ.สามพราน	ท่าจีน	-5.59	-0.30	0.48	0.48	0.43	น้ำปกติ	↓
30	จ.นครปฐม	สะพานหลวงพ่อเงิน อ.นครไชยศรี	ท่าจีน	-3.16	2.21	0.81	0.71	0.81	น้ำปกติ	↑
31	จ.นครปฐม	สะพานข้ามแม่น้ำท่าจีน ทางหลวง 306 อ.บางเลน	ท่าจีน	-4.57	0.21	-0.54	-0.54	-0.54	น้ำน้อย	↔
32	จ.สุพรรณบุรี	สะพานวัดพระรูป อ.เมือง	ท่าจีน	-1.24	2.75	0.6	0.65	0.70	น้ำน้อย	↑
33	จ.สุพรรณบุรี	สะพานข้ามแม่น้ำท่าจีน ทางหลวง 306 อ.บางเลน	ท่าจีน	1.55	5.18	N/A	N/A	N/A	น้ำปกติ	↔
34	จ.ชัยนาท	สะพานสามง่าม-ท่าโสม อ.หันคา	ท่าจีน	10.69	12.83	11.42	11.42	11.42	น้ำปกติ	↔
35	จ.ฉะเชิงเทรา	เชิงสะพานฉะเชิงเทรา อ.เมือง	บางปะกง	-0.01	1.90	N/A	N/A	N/A	น้ำปกติ	↔
36	จ.จันทบุรี	ตรงข้ามวัดจันทนาราม อ.เมือง	จันทบุรี/ชายฝั่งทะเลตะวันออก	0.20	3.73	N/A	N/A	N/A	น้ำปกติ	↔
37	จ.ประจวบคีรีขันธ์	ร.ร.อนุบาลบางสะพาน อ.บางสะพาน	คลองบางสะพาน/ชายฝั่งทะเลตะวันตก	-	3.30	0.25	0.10	0.10	น้ำปกติ	↔
38	จ.สงขลา	สถานีคลองอู่ตะเภาตอนล่าง อ.หาดใหญ่	ทะเลสาบสงขลา	-	-	0.00	0.00	0.10	น้ำน้อย	↑
39	จ.พัทลุง	สถานีคลองทะเลใหม่ อ.ตะโหมด	ทะเลสาบสงขลา	-	-	N/A	N/A	N/A	น้ำปกติ	↔
40	จ.พัทลุง	สถานีลำปำ อ.เมือง	ทะเลสาบสงขลา	-	-	-0.80	-0.80	-0.80	น้ำปกติ	↔
41	จ.เชียงราย	อุทกวิทยาเชียงแสน อ.เชียงแสน	-	-	-	N/A	N/A	N/A	น้ำปกติ	↔
42	จ.เลย	สถานีวัดน้ำโขง (MRC) เมือง อ.เชียงคาน	โขง	-	-	6.00	5.90	5.80	น้ำปกติ	↓
43	จ.อุบลราชธานี	สถานีวัดน้ำโขง (MRC) โขงสิม อ.โขงสึม	-	-	-	N/A	N/A	N/A	น้ำปกติ	↔
44	จ.นครสวรรค์	บ้านบางแก้ว อ.บรรพตพิสัย	จิง-วัง-สนนกรัง-ป่าสัก	-	-	37.37	37.42	37.47	น้ำปกติ	↑
45	จ.ตาก	บ้านปากหรือห้วยจี่ อ.บ้านตาก	จิง-วัง-สนนกรัง-ป่าสัก	-	-	117.77	117.77	117.77	น้ำปกติ	↔
46	จ.เพชรบูรณ์	บ้านจางวาง อ.หล่มสัก	จิง-วัง-สนนกรัง-ป่าสัก	-	-	130.90	130.65	130.46	น้ำปกติ	↓
47	จ.เพชรบูรณ์	แม่น้ำป่าสัก อ.เมืองเพชรบูรณ์	จิง-วัง-สนนกรัง-ป่าสัก	-	-	111.50	111.25	111.15	น้ำปกติ	↓
48	จ.สระบุรี	แม่น้ำป่าสัก อ.เสาไห้	จิง-วัง-สนนกรัง-ป่าสัก	-	-	6.00	6.00	6.00	น้ำปกติ	↔
49	จ.สระบุรี	แม่น้ำป่าสัก อ.แก่งคอย	จิง-วัง-สนนกรัง-ป่าสัก	-	-	7.48	7.48	7.48	น้ำปกติ	↔

## ปริมาณน้ำฝนสูงสุด (มม.)

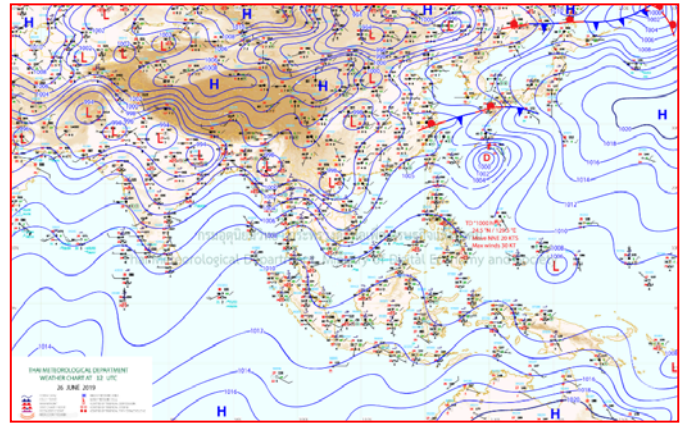
จังหวัด	๒๒ มิ.ย. ๖๒	๒๓ มิ.ย. ๖๒	๒๔ มิ.ย. ๖๒	๒๕ มิ.ย. ๖๒	๒๖ มิ.ย. ๖๒
จ.เชียงใหม่	-	-	๗๒.๐	๒๓.๐	๙.๐
จ.พิษณุโลก	-	-	-	๙.๔	๑๐.๐
จ.ร้อยเอ็ด	-	-	-	๐.๙	-
จ.ศรีสะเกษ	-	-	๒๗.๑	๑๕.๐	-
จ.นครราชสีมา	๒.๐	๔.๓	๒๘	๑๘.๐	๑๘.๘
จ.มหาสารคาม	-	๒.๗	-	๖.๕	๘.๐
จ.ตราด	๒๗.๒	๕๔.๖	๒๕.๕	๔๖.๕	๑๐๐.๒
จ.ชลบุรี	๐.๑	๑๑.๘	๒๒.๐	๑๐.๕	๓๑.๖
จ.นครนายก	๑.๘	๑๖.๘	๑๙.๒	๕.๒	๑๓.๒
จ.ปราจีนบุรี	-	๕๑.๐	๕.๒	๑๒.๔	๐.๒
จ.สระแก้ว	-	๒๓.๔	๔๗	๑๗.๒	-
จ.ฉะเชิงเทรา	-	๘๐.๕	๒๕	๑๕.๖	๗.๑
จ.ระยอง	๔๐.๑	๖๑.๖	๓๖.๘	๘.๓	๑๗.๑
จ.จันทบุรี	๖๘.๐	๓๑.๒	๒๓.๕	๘๘.๕	๒๐.๐
จ.เพชรบุรี	-	๐.๓	๑.๖	๑.๘	๑๔.๘
จ.ประจวบคีรีขันธ์	-	๑๑๓.๒	๑๗.๖	๓.๘	๘.๑
จ.ชุมพร	-	๑๑.๕	๒๘.๑	๑๙.๕	๑๓.๖
จ.สุราษฎร์ธานี	๒๘.๐	๖๙.๕	๔.๐	๕๐.๐	-
จ.นครศรีธรรมราช	๓๘.๓	๕๙.๘	๖.๔	๑๗.๐	-
จ.พัทลุง	-	-	-	-	-
จ.สงขลา	๐.๗	๒.๒	-	๒๕.๐	๑.๐
จ.ปัตตานี	๖.๐	๑๒.๐	๑๒.๔	๑๗.๒	๔๒.๔
จ.ยะลา	-	๑๕.๘	๒๔	๑๒.๕	๑.๒
จ.นราธิวาส	๑๖.๘	๑๔.๘	๑๑	๘๙.๔	๒๒.๒
จ.ระนอง	๑๒.๔	-	๓.๖	๓๐.๖	๑๖.๒
จ.พังงา	๖๖.๙	๗๓.๑	๑๑.๖	๔๓.๘	๙.๕
จ.กระบี่	๒๘.๔	๘.๓	๓.๙	๓.๙	-
จ.ภูเก็ต	๑๔.๖	๔๘.๘	๑๙	๒๐.๔	-
จ.ตรัง	๕๐.๐	๘.๘	๐.๔	๙.๗	๘.๒
จ.สตูล	๖๓.๔	๒๒.๒	-	๒๒.๗	๓๕.๖

 จังหวัดที่ประกาศเขตฯ (ภัยแล้ง)

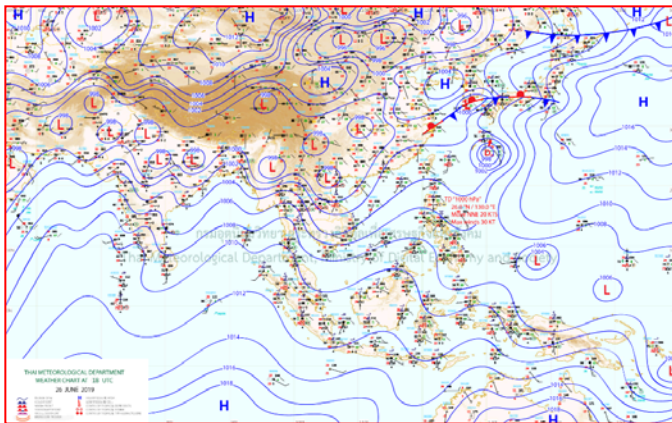
## แผนที่อากาศ



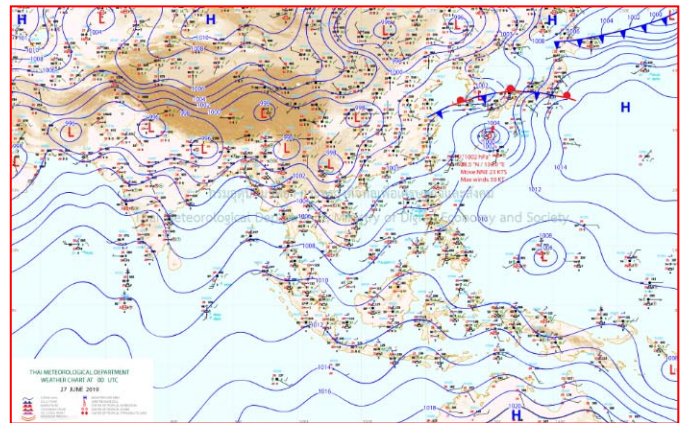
๒๖ มิ.ย. ๖๒ เวลา ๐๓:๐๐ น. ๑



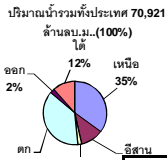
๒๖ มิ.ย. ๖๒ เวลา ๐๙:๐๐ น. ๒



๒๗ มิ.ย. ๖๒ เวลา ๐๙:๐๐ น. ๓



๒๗ มิ.ย. ๖๒ เวลา ๐๓:๐๐ น. ๔



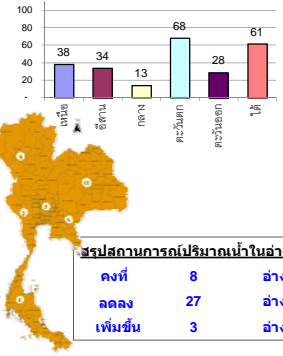
## รายงานสรุปสภาพน้ำในอ่างเก็บน้ำขนาดใหญ่และขนาดกลาง

รายงานสถานการณ์ ณ วันที่ 27 มิถุนายน 2562

% ปริมาณน้ำรวมและค่าดัชนีปัจจุบัน

ปริมาณน้ำในอ่างที่ใช้การได้ในสัปดาห์นี้ + มากกว่า / - น้อยกว่า สัปดาห์ก่อน **492.03** ล้าน ลบ.ม.

สรุปสถานการณ์ปริมาณน้ำในอ่างเก็บน้ำที่ใช้ในทุกกิจกรรมทั่วประเทศ มากกว่าปริมาณน้ำที่เหลือเข้าอ่าง เมื่อเทียบกับสัปดาห์ที่ผ่านมา ควรใช้น้ำอย่างระมัดระวัง



สรุปสถานการณ์ปริมาณน้ำในอ่าง		
คงที่	8	อ่าง
ลดลง	27	อ่าง
เพิ่มขึ้น	3	อ่าง

เปรียบเทียบปริมาณน้ำรวม  
ประเทศไทยปัจจุบัน  
ปี 62 และ 61

วันที่ 27 มิถุนายน 2562 แห่งนี้

35,910 ล้าน ลบ.ม. หรือ เท่ากับ

51%

วันที่ 27 มิถุนายน 2561 แห่งนี้

43,081 ล้าน ลบ.ม. หรือ เท่ากับ

61%

ภาค	สถานการณ์ปริมาณน้ำในอ่าง				ปริมาณน้ำเปลี่ยนแปลง (ล้าน ม.³)	สถานะ
	ลดลง (แห่ง)	คงที่ (แห่ง)	เพิ่มขึ้น (แห่ง)	รวม (แห่ง)		
ภาคเหนือ	6	1	-	7	-284.00	ปริมาณน้ำในอ่างเก็บน้ำลดลง
ภาคตะวันออกเฉียงเหนือ	8	4	-	12	-26.00	ปริมาณน้ำในอ่างเก็บน้ำลดลง
ภาคกลาง	1	1	1	3	-6.00	ปริมาณน้ำในอ่างเก็บน้ำลดลง
ภาคตะวันตก	2	-	-	2	-127.00	ปริมาณน้ำในอ่างเก็บน้ำลดลง
ภาคตะวันออก	6	2	2	10	-5.03	ปริมาณน้ำในอ่างเก็บน้ำลดลง
ภาคใต้	4	-	-	4	-44.00	ปริมาณน้ำในอ่างเก็บน้ำลดลง
<b>รวมทั้งประเทศ</b>	<b>27</b>	<b>8</b>	<b>3</b>	<b>38</b>	<b>-492.03</b>	<b>ปริมาณน้ำในอ่างเก็บน้ำลดลง</b>

ภาค อ่างเก็บน้ำ เชื้อน	ความจุ ที่ รอก. (ล้าน ม.³)	ปริมาณน้ำ ที่ใช้งานได้ (ล้าน ม.³)	ใช้การ ได้จริง (ล้าน ม.³)	ปริมาณน้ำรวม		ปัจจุบัน วันที่ 27 มิถุนายน 2562				สัปดาห์ก่อน วันที่ 21 มิถุนายน 2562				ปริมาณน้ำ + เพิ่มขึ้น - ลดลง (ล้าน ม.³)	สถานการณ์ ในอ่าง		
				วันที่ 27 มิถุนายน 2561	%	ปริมาณน้ำรวม		ปริมาณน้ำใช้การได้จริง		ปริมาณน้ำรวม		ปริมาณน้ำใช้การได้จริง					
						(ล้าน ม.³)	%	(ล้าน ม.³)	%	(ล้าน ม.³)	%	(ล้าน ม.³)	%				
<b>ภาคเหนือ (7)</b>																	
1	ภูมิพล (2)	ดาก	13,462	3,800	9,662	7,403	55%	5,260	39%	1,460	11%	5412	40%	1,612	12%	-152.00	ลดลง
2	สิริกิติ์ (2)	อุดรดิตต์	9,510	2,850	6,660	4,947	52%	3,727	39%	877	9%	3835	40%	985	10%	-108.00	ลดลง
3	แม่งัด	เชียงใหม่	265	12	253	127	48%	89	34%	77	29%	96	36%	84	32%	-7.00	ลดลง
4	แมกวง	เชียงใหม่	263	14	249	77	29%	60	23%	46	17%	60	23%	46	17%	-	คงที่
5	กัวลม	ลำปาง	106	3	103	61	58%	56	53%	53	50%	59	56%	56	53%	-3.00	ลดลง
6	กัวคองหมา	ลำปาง	170	6	164	92	54%	69	41%	63	37%	70	41%	64	38%	-1.00	ลดลง
7	แควน้อย	พิษณุโลก	939	43	896	168	18%	165	18%	122	13%	178	19%	135	14%	-13.00	ลดลง
	แม่มอก		110	16	94	48	44%	37	34%	21	19%	37	34%	21	19%	-	คงที่
<b>รวมภาคเหนือ</b>		<b>34.85%</b>	<b>24,825</b>	<b>6,744</b>	<b>18,081</b>	<b>12,924</b>	<b>52%</b>	<b>9,462</b>	<b>38%</b>	<b>2,698</b>	<b>11%</b>	<b>9747</b>	<b>39%</b>	<b>2,982</b>	<b>12%</b>	<b>-284.00</b>	<b>ลดลง</b>
<b>ภาคตะวันออกเฉียงเหนือ (12)</b>																	
8	ห้วยหลวง	อุดรธานี	136	7	129	61	45%	33	24%	26	19%	33	24%	26	19%	-	คงที่
9	น้ำจืด	สกลนคร	520	45	475	323	62%	253	49%	208	40%	253	49%	208	40%	-	คงที่
10	น้ำพอง (2)	สกลนคร	165	8	157	45	27%	46	28%	38	23%	49	30%	41	25%	-3.00	ลดลง
11	จุฬารัตน์ (2)	ชัยภูมิ	164	37	127	96	59%	70	43%	33	20%	74	45%	37	23%	-4.00	ลดลง
12	ลุมพินี (2)	ขอนแก่น	2,431	581	1,850	861	35%	597	25%	16	1%	602	25%	21	1%	-5.00	ลดลง
13	ลำปาว	กาฬสินธุ์	1,980	100	1,880	759	38%	592	30%	492	25%	598	30%	498	26%	-6.00	ลดลง
14	ลำตะคอง	นครราชสีมา	314	22	292	202	64%	166	53%	144	46%	167	53%	145	46%	-1.00	ลดลง
15	ลำพระเพลิง	นครราชสีมา	155	1	154	97	63%	22	14%	21	14%	22	14%	21	14%	-	คงที่
16	มูลน	นครราชสีมา	141	7	134	75	53%	42	30%	35	25%	42	30%	35	25%	-	คงที่
17	ลำแซะ	นครราชสีมา	275	7	268	121	44%	93	34%	86	31%	94	34%	87	32%	-1.00	ลดลง
18	ลำนางรอง	บุรีรัมย์	121	3	118	64	53%	32	26%	29	24%	35	29%	32	26%	-3.00	ลดลง
19	สิรินธร (2)	อุบลราชธานี	1,966	831	1,135	911	46%	862	44%	31	2%	865	44%	34	2%	-3.00	ลดลง
<b>รวมภาค ดอน.</b>		<b>11.80%</b>	<b>8,369</b>	<b>1,649</b>	<b>6,720</b>	<b>3,613</b>	<b>43%</b>	<b>2,808</b>	<b>34%</b>	<b>1,159</b>	<b>14%</b>	<b>2834</b>	<b>34%</b>	<b>1,185</b>	<b>14%</b>	<b>-26.00</b>	<b>ลดลง</b>
<b>ภาคกลาง (3)</b>																	
20	ป่าสักชลสิทธิ์	ลพบุรี	960	3	957	191	20%	74	8%	71	7%	82	9%	79	8%	-8.00	ลดลง
21	ห้วยเสลา	อุทัยธานี	160	17	143	76	48%	39	24%	22	14%	39	24%	22	14%	-	คงที่
22	กระเสียว	สุพรรณบุรี	240	40	200	199	83%	71	30%	31	13%	69	29%	29	12%	2.00	เพิ่มขึ้น
<b>รวมภาคกลาง</b>		<b>1.92%</b>	<b>1,360</b>	<b>60</b>	<b>1,300</b>	<b>466</b>	<b>34%</b>	<b>183</b>	<b>13%</b>	<b>124</b>	<b>9%</b>	<b>190</b>	<b>14%</b>	<b>130</b>	<b>10%</b>	<b>-6.00</b>	<b>ลดลง</b>
<b>ภาคตะวันตก (2)</b>																	
23	ศรีนครินทร์ (2)	กาญจนบุรี	17,745	10,265	7,480	14,415	81%	13,631	77%	3,366	19%	13,695	77%	3,430	19%	-64.00	ลดลง
24	วชิราลงกรณ (2)	กาญจนบุรี	8,860	3,012	5,848	5,203	59%	4,349	49%	1,337	15%	4,412	50%	1,400	16%	-63.00	ลดลง
<b>รวมภาคตะวันตก</b>		<b>37.51%</b>	<b>26,605</b>	<b>13,277</b>	<b>13,328</b>	<b>19,619</b>	<b>74%</b>	<b>17,980</b>	<b>68%</b>	<b>4,703</b>	<b>18%</b>	<b>18107</b>	<b>68%</b>	<b>4,830</b>	<b>18%</b>	<b>-127.00</b>	<b>ลดลง</b>
<b>ภาคตะวันออก (6+4)</b>																	
25	เขื่อนลพบุรี	นครนายก	224	5.00	219	80	36%	26	12%	21	9%	28	13%	23	10%	-2.00	ลดลง
26	คลองสิชล	ฉะเชิงเทรา	420	30.00	390	204	49%	57	14%	27	6%	58	14%	28	7%	-1.00	ลดลง
27	บางพระ (3)	ชลบุรี	117	12.00	105	72	62%	42	36%	30	26%	43	37%	31	26%	-1.00	ลดลง
28	หนองปลาไหล (3)	ระยอง	164	13.75	150	116	71%	93	57%	79	48%	93	57%	79	48%	-	คงที่
29	ประแสร์ (3)	ระยอง	295	20.00	275	206	70%	121	41%	101	34%	123	42%	103	35%	-2.00	ลดลง
30	มาบประชัน (3)	ระยอง	17	0.72	16	12	72%	10	58%	9	53%	10	59%	9.00	54%	-0.17	ลดลง
31	หนองค้อ (3)	ระยอง	21	1.00	20	12	57%	6	27%	5	22%	6	26%	4.63	22%	0.05	เพิ่มขึ้น
32	ดอกกราย (3)	ระยอง	79	3.00	76	48	60%	30	38%	27	34%	28	35%	24.79	31%	2.10	เพิ่มขึ้น
33	คลองใหญ่ (3)	ระยอง	45	3.00	42	28	62%	31	67%	28	61%	31	67%	27.55	61%	-	คงที่
34	นคมดินทรจันทรา	ปราจีนบุรี	295	19.00	276	58	20%	58	20%	39	13%	59	20%	40.00	14%	-1.00	ลดลง
<b>รวมภาคตะวันออก</b>		<b>2.37%</b>	<b>1,678</b>	<b>107</b>	<b>1,570</b>	<b>836</b>	<b>50%</b>	<b>473</b>	<b>28%</b>	<b>365</b>	<b>22%</b>	<b>478</b>	<b>28%</b>	<b>370</b>	<b>22%</b>	<b>-5.03</b>	<b>ลดลง</b>
<b>ภาคใต้ (4)</b>																	
35	แก่งกระจาน	เพชรบุรี	710	65	645	346	49%	288	41%	223	31%	289	41%	224	32%	-1.00	ลดลง
36	ปราณบุรี	ประจวบคีรีขันธ์	391	18	373	267	68%	171	44%	153	39%	174	45%	156	40%	-3.00	ลดลง
37	รัชชประภา (2)	สุราษฎร์ธานี	5,639	1,352	4,287	3,960	70%	3,605	64%	2,253	40%	3,631	64%	2,279	40%	-26.00	ลดลง
38	บางยาง (2)	ยะลา	1,454	276	1,178	1,049	72%	939	65%	663	46%	953	66%	677	47%	-14.00	ลดลง
<b>รวมภาคใต้</b>		<b>11.55%</b>	<b>8,194</b>	<b>1,711</b>	<b>6,483</b>	<b>5,623</b>	<b>69%</b>	<b>5,003</b>	<b>61%</b>	<b>3,292</b>	<b>40%</b>	<b>5,047</b>	<b>62%</b>	<b>3,336</b>	<b>41%</b>	<b>-44.00</b>	<b>ลดลง</b>
<b>รวมทั้งประเทศ</b>		<b>100%(38)</b>	<b>71,031</b>	<b>23,548</b>	<b>47,482</b>	<b>43,081</b>	<b>61%</b>	<b>35,910</b>	<b>51%</b>	<b>12,341</b>	<b>17%</b>	<b>36403</b>	<b>51%</b>	<b>12,833</b>	<b>18%</b>	<b>-492.03</b>	<b>ลดลง</b>

ที่มาข้อมูล : ตารางสรุปสภาพน้ำในอ่างเก็บน้ำขนาดใหญ่ทั่วประเทศ และตารางสรุปสภาพน้ำในอ่างเก็บน้ำภาคตะวันออกเฉียงเหนือ กรมชลประทาน

หมายเหตุ :

- อ่างเก็บน้ำขนาดใหญ่ หมายถึง อ่างเก็บน้ำที่มีความจุตั้งแต่ 100 ล้าน ลบ.ม. ขึ้นไป
- เป็นอ่างเก็บน้ำอยู่ในความรับผิดชอบของการไฟฟ้าฝ่ายผลิตแห่งประเทศไทย(10) นอกนั้นอยู่ในความรับผิดชอบของกรมชลประทาน (28)
- เป็นอ่างเก็บน้ำขนาดกลางที่มีความสำคัญต่อการอุตสาหกรรมและการประปา ของลุ่มน้ำชายฝั่งทะเลตะวันออก
- ที่มา : กรมชลประทาน และการไฟฟ้าฝ่ายผลิตแห่งประเทศไทย
- จังหวัดที่มีอ่างเก็บน้ำขนาดใหญ่มีจำนวน 26 จังหวัด ไม่มี 50 จังหวัด

รศ. หมายถึง ระดับเก็บกักของอ่าง



ศูนย์เขล



ศูนย์ป้องกันกักตุนน้ำ กรมทรัพยากรน้ำ

ลำดับของเขื่อนตามความจุ

- ศรีนครินทร์
- ภูมิพล
- สิริกิติ์
- วชิราลงกรณ
- รัชชประภา
- ลุมพินี
- สิรินธร
- บางยาง
- ลำปาว
- ป่าสัก

ลำดับของเขื่อนตามปริมาณน้ำใช้การได้

- ภูมิพล
- ศรีนครินทร์
- สิริกิติ์
- วชิราลงกรณ
- รัชชประภา
- ลำปาว
- ลุมพินี
- บางยาง
- สิรินธร
- ป่าสัก

## ทั่วไทยยังมีฝนตกหนัก เรือเล็กงดออกจากฝั่งถึง ๒๙ มิ.ย.

ประเทศไทยยังคงมีฝนฟ้าคะนองเกิดขึ้น กับมีฝนตกหนักบางแห่งบริเวณภาคเหนือ ภาคกลาง ภาคตะวันออก และภาคใต้ฝั่งตะวันตก ขอให้ประชาชนบริเวณดังกล่าวระวังอันตรายจากฝนที่ตกหนัก สำหรับบริเวณทะเลอันดามันมีคลื่นสูง ๒-๓ เมตร ส่วนอ่าวไทยมีคลื่นสูงประมาณ ๒ เมตร บริเวณที่มีฝนฟ้าคะนองคลื่นสูงมากกว่า ๓ เมตร ขอให้ชาวเรือเดินเรือด้วยความระมัดระวัง โดยหลีกเลี่ยงการเดินเรือในบริเวณที่มีฝนฟ้าคะนอง และเรือเล็กงดออกจากฝั่งจนถึงวันที่ ๒๙ มิ.ย. ๖๒

## พยากรณ์อากาศสำหรับประเทศไทยตั้งแต่เวลา ๐๖.๐๐ น. วันนี้ ถึง ๐๖.๐๐ น. วันพรุ่งนี้.

**ภาคเหนือ** มีเมฆมาก กับมีฝนฟ้าคะนอง ร้อยละ ๖๐ ของพื้นที่ และมีฝนตกหนักบางแห่ง บริเวณจังหวัดแม่ฮ่องสอน เชียงใหม่ ตาก กำแพงเพชร พิจิตร และเพชรบูรณ์ อุณหภูมิต่ำสุด ๒๓-๒๖ องศาเซลเซียส อุณหภูมิสูงสุด ๓๔-๓๗ องศาเซลเซียส ลมตะวันตก ความเร็ว ๑๐-๒๐ กม./ชม.

**ภาคตะวันออกเฉียงเหนือ** มีเมฆเป็นส่วนมาก กับมีฝนฟ้าคะนอง ร้อยละ ๔๐ ของพื้นที่ ส่วนมากบริเวณจังหวัดเลย หนองคาย อุดรธานี บึงกาฬ สกลนคร นครพนม และชัยภูมิ อุณหภูมิต่ำสุด ๒๕-๒๖ องศาเซลเซียส อุณหภูมิสูงสุด ๓๔-๓๗ องศาเซลเซียส ลมตะวันตกเฉียงใต้ ความเร็ว ๑๐-๑๕ กม./ชม.

**ภาคกลาง** มีเมฆมาก กับมีฝนฟ้าคะนอง ร้อยละ ๖๐ ของพื้นที่ และมีฝนตกหนักบางแห่ง บริเวณจังหวัดราชบุรี กาญจนบุรี อุทัยธานี นครปฐม และสุพรรณบุรี อุณหภูมิต่ำสุด ๒๔-๒๖ องศาเซลเซียส อุณหภูมิสูงสุด ๓๔-๓๖ องศาเซลเซียส ลมตะวันตกเฉียงใต้ ความเร็ว ๑๐-๒๐ กม./ชม.

**ภาคตะวันออก** มีเมฆมาก กับมีฝนฟ้าคะนอง ร้อยละ ๖๐ ของพื้นที่ และมีฝนตกหนักบางแห่ง บริเวณจังหวัดจันทบุรี และตราด อุณหภูมิต่ำสุด ๒๕-๒๗ องศาเซลเซียส อุณหภูมิสูงสุด ๓๐-๓๕ องศาเซลเซียส ลมตะวันตกเฉียงใต้ ความเร็ว ๒๐-๓๕ กม./ชม.

**ภาคใต้ (ฝั่งตะวันออก)** มีเมฆเป็นส่วนมาก กับมีฝนฟ้าคะนอง ร้อยละ ๔๐ ของพื้นที่ ส่วนมากบริเวณจังหวัดเพชรบุรี สุราษฎร์ธานี นครศรีธรรมราช ปัตตานี ยะลา และนราธิวาส อุณหภูมิต่ำสุด ๒๔-๒๖ องศาเซลเซียส อุณหภูมิสูงสุด ๓๒-๓๕ องศาเซลเซียส ลมตะวันตกเฉียงใต้ ความเร็ว ๒๐-๓๕ กม./ชม. ทะเลมีคลื่นสูงประมาณ ๒ เมตร ห่างฝั่งคลื่นสูงมากกว่า ๒ เมตร

**ภาคใต้ (ฝั่งตะวันตก)** มีเมฆมาก กับมีฝนฟ้าคะนอง ร้อยละ ๔๐ ของพื้นที่ และมีฝนตกหนักบางแห่ง บริเวณจังหวัดระนอง และพังงา อุณหภูมิต่ำสุด ๒๔-๒๕ องศาเซลเซียส อุณหภูมิสูงสุด ๓๑-๓๔ องศาเซลเซียส ตั้งแต่จังหวัดภูเก็ตขึ้นมา : ลมตะวันตกเฉียงใต้ ความเร็ว ๒๐-๔๐ กม/ชม ทะเลมีคลื่นสูง ๒-๓ เมตร บริเวณที่มีฝนฟ้าคะนองมีคลื่นสูงมากกว่า ๓ เมตร ตั้งแต่จังหวัดกระบี่ลงไป : ลมตะวันตกเฉียงใต้ ความเร็ว ๒๐-๓๕ กม/ชม ทะเลมีคลื่นสูงประมาณ ๒ เมตร บริเวณที่มีฝนฟ้าคะนองมีคลื่นสูงมากกว่า ๒ เมตร

**กรุงเทพมหานครและปริมณฑล** มีเมฆเป็นส่วนมาก กับมีฝนฟ้าคะนอง ร้อยละ ๔๐ ของพื้นที่ อุณหภูมิต่ำสุด ๒๖-๒๘ องศาเซลเซียส อุณหภูมิสูงสุด ๓๒-๓๖ องศาเซลเซียส ลมตะวันตกเฉียงใต้ ความเร็ว ๑๐-๒๐ กม./ชม.

## ชาวบ้านโนนสูงขาดน้ำใช้ทั้งหมู่บ้านหนักในรอบ ๓๐ ปี

ที่บ้านกอก หมู่ที่ ๖ ต.หลุมข้าว อ.โนนสูง จ.นครราชสีมา กำลังประสบกับปัญหาขาดแคลนน้ำใช้อย่างหนัก เนื่องจากสระน้ำที่ใช้ผลิตน้ำประปาหมู่บ้าน ที่มีอยู่เพียงสระเดียว

ขณะนี้ปริมาณน้ำแห้งขอดเหลือไม่ถึง ๑ % ของความจุ ทำให้คณะกรรมการดูแลประปาหมู่บ้าน ไม่สามารถสูบน้ำขึ้นมาผลิตน้ำประปาแจกจ่ายให้ชาวบ้านได้ อีกทั้งน้ำประปาเริ่มส่งกลิ่นเหม็น เพราะปริมาณน้ำเหลือน้อย ชาวบ้านมากกว่า ๑๐๐ คน จำนวน ๔๐ หลังคาเรือนเดือดร้อนอย่างหนัก

นายจาก คลังสูงเนิน อายุ ๗๒ ปี ชาวบ้าน บ้านกอกหมู่ที่ ๗ บอกว่า สระน้ำหมู่บ้านที่ใช้ผลิตน้ำประปาที่มีเพียงสระเดียวเริ่มแห้งขอดจนหมด นับเป็นปีที่ฝนทิ้งชงนานหลายเดือนต่างๆที่เข้าสู่ฤดูฝนแล้ว และ เป็นปีที่น้ำในสระแห้งจนหมด เพราะสระน้ำแห่งนี้ไม่เคยแห้งมาก่อนในรอบ ๓๐ ปี ทำให้ชาวบ้านต่างวิตกกังวลเกรงว่า ปริมาณน้ำจะมีไม่เพียงพอใช้สอยตลอดถึงสิ้นเดือนนี้ จึงวอนขอให้หน่วยงานที่เกี่ยวข้องลงพื้นที่ให้การช่วยเหลือชาวบ้านเป็นการเร่งด่วน



## สุรินทร์แล้งหนัก!ฝนทิ้งช่วงต้นข้าวแห้งตาย

เกษตรกรชาวนาในเขตพื้นที่ อ.บัวเชด จ.สุรินทร์ ได้รับผลกระทบวิกฤตภัยแล้ง ฝนทิ้งช่วงหลังจากหว่านข้าวไปแล้ว ในระยะเวลา ๑เดือนเศษ ต้นข้าวที่งอกขาดน้ำ จนเห็นใบเหลือง กรอบแดง จนแห้งตาย ทำให้มีชาวนาผู้ได้รับผลกระทบจากภัยแล้งหลายราย โพสข้อความระบาย ความเดือดร้อนผ่านเฟซบุ๊กผู้สื่อข่าวจึงรุดลงพื้นที่ เพื่อดูความเดือดร้อนของชาวนาในพื้นที่ อ.บัวเชด จ.สุรินทร์ ผลปรากฏว่า เป็นไปตามที่มีผู้ได้รับผลกระทบจากปัญหาภัยแล้ง โพสผ่านเฟซบุ๊กเป็นความจริง วอนภาครัฐเร่งทำฝนหลวงเพื่อบรรเทาทุกข์ในเบื้องต้น หรือมีมาตรการอื่นช่วยแก้ปัญหาให้กับชาวนาโดยด่วน

นายพูนสิน ยังยืน อายุ ๓๕ ปี ชาวบ้านกะเพาโร ต.ตาวัน อ.บัวเชด จ.สุรินทร์ เล่าว่า ตนและครอบครัว ได้หว่านเมล็ดข้าวในพื้นที่ ๑๐ กว่าไร่ผ่านไป ๑ เดือนเศษ พอต้นข้าวเริ่มงอกชูใบ แต่ฝนทิ้งช่วงทำให้ต้นข้าวขาดน้ำ บางแปลงเป็นภูเขาหัวโล้น ต้นข้าวเกิดขึ้นเป็นหย่อมๆ แต่ใบออกเหลือง บางแปลงก็แห้งตาย ไม่ใช่พื้นนาของตนเพียงคนเดียวที่ได้รับผลกระทบจากภัยแล้งแต่คนทั้งอำเภอได้รับผลกระทบหมด อยากให้หน่วยงานที่เกี่ยวข้องเร่งบรรเทาทุกข์ให้กับชาวนา ทำฝนหลวงหรือมีมาตรการอื่นที่ช่วยแก้ปัญหา

ด้าน นายสำราญ สว่างภพ อายุ ๖๔ ปี ชาวบ้านหนองโจงโงง ต.ตาวัน อ.บัวเชด จ.สุรินทร์ และน.ส.ลดารัตน์ ชันเงิน อายุ ๔๒ปี คนชุมชนเดียวกันและทำนาใกล้กัน เล่าว่า ลุงและลดารัตน์ ชันเงินได้รับความเดือดร้อนมาก เพราะต้นข้าวตายหมด จากปัญหาขาดน้ำ ฝนไม่ตก วันนี้ก็มาหว่านข้าวปลูกซ่อมแซมในพื้นที่แปลงที่ต้นข้าวเหลืองกรอบแห้งตาย อยากให้ภาครัฐช่วยเร่งแก้ปัญหาภัยแล้งให้หน่อย จะเป็นฝนเทียมหรือวิธีใดก็ได้ เพราะปัญหานี้ไม่ใช่ปัญหาของลุงแค่คนเดียว แต่คนทั้งชุมชน ทั้งอำเภอ ได้รับความภัยแล้งด้วย ขอความเมตตาให้กับชาวนาอย่างเราด้วย

## ฝนทิ้งช่วง ๒ เดือน มันสำปะหลังที่โคราชเริ่มยืนต้นตาย

ชาวนาบางรายในจังหวัดนครราชสีมา ใช้พื้นที่นาข้าวมาปลูกมันสำปะหลัง เพื่อหวังเพิ่มรายได้ แต่ปีนี้กลับประสบปัญหาฝนทิ้งช่วง ไม่มีน้ำฝนเข้ามาเติมตามที่คาดการณ์ไว้ ทำให้ขาดแคลนอย่างหนักในรอบ ๑๐ ปี โดยแปลงมันสำปะหลังของเกษตรกรที่กำลังเจริญเติบโต ประสบปัญหาภัยแล้งฝนทิ้งช่วงนานกว่า ๒ เดือนแล้ว ต้นมันสำปะหลังเริ่มเหี่ยวเฉาตายเสียหายเป็นจำนวนมาก ส่วนต้นมันสำปะหลังที่คุดเก็บไว้ทำพันธุ์เพาะปลูกในปีต่อไป ก็ยืนต้นแห้งตายเกือบหมด

นางสำออง เกตุโคกกรวด อายุ ๕๒ ปี เกษตรกรผู้ปลูกมันสำปะหลัง ตำบลนิคม อำเภอพิมาย จังหวัดนครราชสีมาเปิดเผยว่า ได้ใช้พื้นที่นา มาปลูกมันสำปะหลัง จำนวน ๓๐ ไร่ เพื่อเพิ่มรายได้อีกทางหนึ่ง ซึ่งทำแบบนี้มาเกือบ ๒๐ ปีแล้ว แต่มาปีนี้ ฝนทิ้งช่วงตั้งแต่เก็บเกี่ยวข้าวมาเสร็จ ฝนก็ไม่ตกมาเลยนานกว่า ๒ เดือน ทำให้มันสำปะหลังที่กำลังเจริญเติบโต และที่เตรียมไว้ทำพันธุ์เพาะปลูกในปีต่อไป เหี่ยวเฉาและเริ่มยืนต้นตาย เกษตรกรได้รับความเสียหายกันถ้วนหน้า