

# รายงานสถานการณ์น้ำลุ่มน้ำบางปะกง-ปราจีนบุรี

## วันที่ 28 มิถุนายน 2562

### 1) สภาพภูมิอากาศ (ที่มา : กรมอุตุนิยมวิทยา)

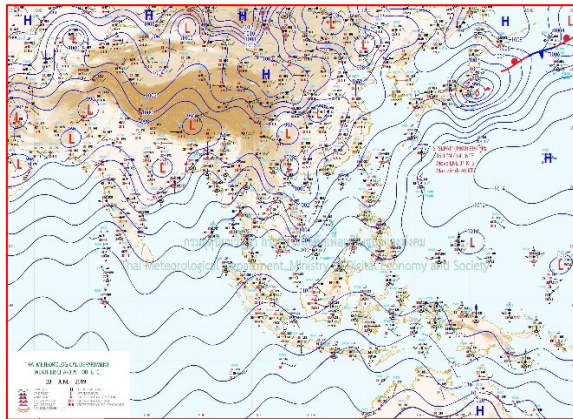
#### ลักษณะอากาศทั่วไป

พยากรณ์อากาศ 24 ชั่วโมงข้างหน้า ประเทศไทยมีฝนฟ้าคะนองเพิ่มขึ้น กับมีฝนตกหนักบางแห่ง บริเวณภาคเหนือ ภาคกลาง ภาคตะวันออก และภาคใต้ รวมทั้งกรุงเทพมหานครและปริมณฑล สำหรับทะเลอันดามันมีคลื่นสูง 2-3 เมตร ส่วนอ่าวไทยมีคลื่นสูงประมาณ 2 เมตร บริเวณที่มีฝนฟ้าคะนองคลื่นสูงมากกว่า 3 เมตร

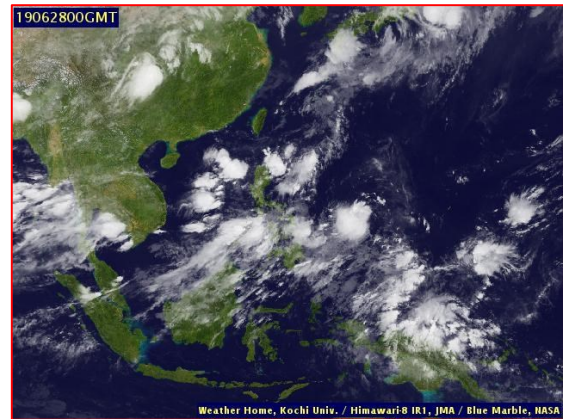
ลักษณะสำคัญทางอุตุนิยมวิทยา มรสุมตะวันตกเฉียงใต้กำลังแรงพัดปกคลุมทะเลอันดามัน ประเทศไทย และอ่าวไทย ประกอบกับมีหย่อมความกดอากาศต่ำปกคลุมประเทศเวียดนามตอนบน ลักษณะเช่นนี้ทำให้ประเทศไทยยังคงมีฝนฟ้าคะนองเกิดขึ้น กับมีฝนตกหนักบางแห่ง สำหรับคลื่นลมบริเวณทะเลอันดามันและอ่าวไทยยังคงมีกำลังแรง

#### สภาพอากาศภาคตะวันออก

มีเมฆเป็นส่วนมาก กับมีฝนฟ้าคะนอง ร้อยละ 60 ของพื้นที่ และมีฝนตกหนักถึงหนักมากบางแห่ง บริเวณจังหวัดจันทบุรี และตราด อุณหภูมิต่ำสุด 24-28 องศาเซลเซียส อุณหภูมิสูงสุด 32-34 องศาเซลเซียส ลมตะวันตกเฉียงใต้ ความเร็ว 20-35 กม./ชม. ทะเลมีคลื่นสูงประมาณ 2 เมตร บริเวณที่มีฝนฟ้าคะนองคลื่นสูงมากกว่า 2 เมตร



แผนที่อากาศวันที่ 28 มิ.ย. 2562 เวลา 07.00 น.



ภาพถ่ายจากดาวเทียมวันที่ 28 มิ.ย. 2562 เวลา 07.00 น.

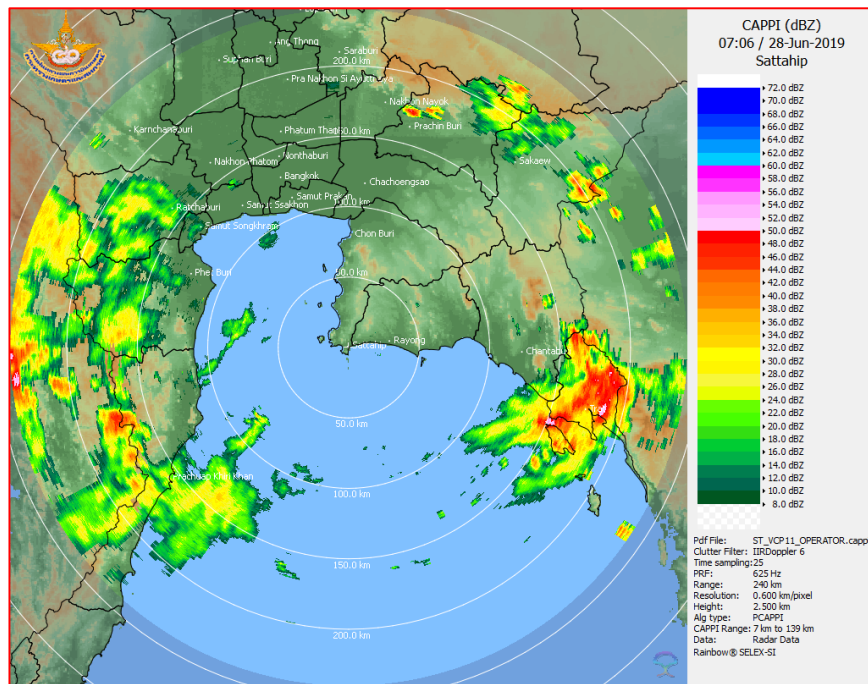
### 2) สถานการณ์ฝน

จากข้อมูลสถานการณ์ฝนในพื้นที่ลุ่มน้ำบางปะกง-ปราจีนบุรี ของวันที่ 28 มิถุนายน 2562 จากกรมทรัพยากรน้ำ กรมอุตุนิยมวิทยา และสถาบันสารสนเทศทรัพยากรน้ำและการเกษตร (องค์การมหาชน) พบว่ามีฝนตกเล็กน้อยถึงปานกลาง และมีฝนตกหนักบางพื้นที่ บริเวณจังหวัดนครนายก ฉะเชิงเทรา ปราจีนบุรี สระแก้ว และชลบุรี โดยมีปริมาณฝน 7.4 – 42.6 มม.

ข้อมูลสถานการณ์ฝนในพื้นที่ลุ่มน้ำบางปะกง-ปราจีนบุรี ณ วันที่ 28 มิถุนายน 2562  
(ข้อมูลจากกรมอุตุนิยมวิทยา เวลา 07.00 น.)

ลำดับ	พื้นที่	ปริมาณฝน (มม.)
1	อ.เมือง จ.นครนายก	16.8
2	อ.บ้านนา จ.นครนายก	13.3
3	อ.ปากพลี จ.นครนายก	11.3
4	อ.บางคล้า จ.ฉะเชิงเทรา	10.1
5	อ.สนามชัยเขต จ.ฉะเชิงเทรา	10.5
6	อ.ราชสำเริง จ.ฉะเชิงเทรา	14.8
7	อ.เมือง จ.ปราจีนบุรี	9.3
8	อ.ประจันตคาม จ.ปราจีนบุรี	9.5
9	อ.นาดี จ.ปราจีนบุรี	12.3
10	อ.วัฒนานคร จ.สระแก้ว	42.6
11	อ.เมือง จ.สระแก้ว	7.4
12	อ.บ้านบึง จ.ชลบุรี	11.8

หมายเหตุ“ฝน” คือ ฝนวัดปริมาณไม่ได้ (ต่ำกว่า 0.1 มิลลิเมตร), “\*” คือ ไม่ได้รับข้อมูล



ภาพเรดาร์ที่ตรวจอากาศ “สถานีสัตหีบ”  
ณ วันที่ 28 มิถุนายน 2562 เวลา 14.06 น.  
(ที่มา : กรมอุตุนิยมวิทยา)

สถานการณ์น้ำฝน

<p>WRF-ROMS (ThaiGeo), 24-Hour Precipitation, Thailand Model (3x3 km) 27-Jun-2019 19:00 to 28-Jun-2019 19:00 (Bangkok Time)</p> <p>Created by HII initial date 27-Jun-2019 19:00 (Bangkok Time)</p>	<p>WRF-ROMS (ThaiGeo), 24-Hour Precipitation, Thailand Model (3x3 km) 28-Jun-2019 19:00 to 29-Jun-2019 19:00 (Bangkok Time)</p> <p>Created by HII initial date 27-Jun-2019 19:00 (Bangkok Time)</p>
<p>แผนที่การคาดการณ์น้ำฝนวันที่ 28 มิ.ย. 62</p>	<p>แผนที่การคาดการณ์น้ำฝนวันที่ 29 มิ.ย. 62</p>
<p>WRF-ROMS (ThaiGeo), 24-Hour Precipitation, Thailand Model (3x3 km) 29-Jun-2019 19:00 to 30-Jun-2019 19:00 (Bangkok Time)</p> <p>Created by HII initial date 27-Jun-2019 19:00 (Bangkok Time)</p>	<p>WRF-ROMS (ThaiGeo), 24 Hour Precipitation, Southeast Asia Model (9x9 km) 30-Jun-2019 19:00 to 01-Jul-2019 19:00 (Bangkok Time)</p> <p>Created by HII initial date 27-Jun-2019 19:00 (Bangkok Time)</p>
<p>แผนที่การคาดการณ์น้ำฝนวันที่ 30 มิ.ย. 62</p>	<p>แผนที่การคาดการณ์น้ำฝนวันที่ 1 ก.ค. 62</p>
<p>WRF-ROMS (ThaiGeo), 24 Hour Precipitation, Southeast Asia Model (9x9 km) 01-Jul-2019 19:00 to 02-Jul-2019 19:00 (Bangkok Time)</p> <p>Created by HII initial date 27-Jun-2019 19:00 (Bangkok Time)</p>	<p>WRF-ROMS (ThaiGeo), 24 Hour Precipitation, Southeast Asia Model (9x9 km) 02-Jul-2019 19:00 to 03-Jul-2019 19:00 (Bangkok Time)</p> <p>Created by HII initial date 27-Jun-2019 19:00 (Bangkok Time)</p>
<p>แผนที่การคาดการณ์น้ำฝนวันที่ 2 ก.ค. 62</p>	<p>แผนที่การคาดการณ์น้ำฝนวันที่ 3 ก.ค. 62</p>
<p>ที่มา : <a href="http://www.thaiwater.net">www.thaiwater.net</a></p>	
<p>ผลการคาดการณ์ปริมาณฝนล่วงหน้า</p>	

## 3) ข้อมูลปริมาณน้ำในลำน้ำ

สถานการณ์น้ำท่า (24 – 28 มิ.ย. 2562 ที่มา : กรมชลประทาน เวลา 06.00 น.)

สถานี	อำเภอ	จังหวัด	ลุ่มน้ำ	ระดับตลิ่ง (ม.)	จันทร์	อังคาร	พุธ	พฤหัสบดี	ศุกร์	แนว โน้ม (เพิ่ม/ ลด)
				ความจุ ลำน้ำ (ลบ.ม./ วิ.)	24 มิ.ย.	25 มิ.ย.	26 มิ.ย.	27 มิ.ย.	28 มิ.ย.	
Kgt.19A	เกาะ จันทร์	ชลบุรี	บางปะกง	4.8	1.67	1.69	1.67	1.65	1.65	ทรงตัว
				*	1.35	1.45	1.35	1.25	1.25	
Kgt.30	เทศบาล เมือง	ฉะเชิงเทรา	บางปะกง	1.70	-0.04	-0.09	0.02	-0.15	0.00	เพิ่มขึ้น
				น้ำหนุ่น	*	*	*	*	*	
Ny.1B	เมือง	นครนายก	บางปะกง	8.81	4.11	4.18	4.13	4.09	4.10	เพิ่มขึ้น
				206	10.20	11.60	10.60	9.80	10.00	
Ny.3	บ้านนา	นครนายก	บางปะกง	6.26	3.47	3.52	3.55	3.59	3.63	เพิ่มขึ้น
				67.20	*	*	*	*	*	
Ny.4	เมือง	ปราจีนบุรี	บางปะกง	3.34	0.41	0.40	0.40	0.39	0.39	ทรงตัว
				185	1.10	1.00	1.00	0.90	0.90	
Ny.7	เมือง	นครนายก	บางปะกง	6.56	4.28	4.32	4.29	4.26	4.26	ทรงตัว
				*	*	*	*	*	*	
Kgt.1	เมือง	ปราจีนบุรี	ปราจีนบุรี	4.13	0.29	0.25	0.11	0.06	0.07	เพิ่มขึ้น
				774.00	*	*	*	*	*	
Kgt.3	กบินทร์ บุรี	ปราจีนบุรี	ปราจีนบุรี	10.20	0.60	0.60	0.60	0.60	0.60	ทรงตัว
				648.00	11.00	11.00	11.00	11.00	11.00	
Kgt.6	ศรีมหา โพธิ์	ปราจีนบุรี	ปราจีนบุรี	7.10	0.00	0.39	0.26	-0.08	0.30	เพิ่มขึ้น
				-	*	*	*	*	*	
Kgt.9	เขา ฉกรรจ์	สระแก้ว	ปราจีนบุรี	10.00	3.71	3.64	3.71	3.70	3.69	ลดลง
				444.00	4.00	0.50	4.00	3.50	3.00	
Kgt.10	เมือง	สระแก้ว	ปราจีนบุรี	11.00	5.64	5.61	5.64	5.64	5.63	ลดลง
				300.00	9.20	8.30	9.20	9.20	8.90	
Kgt.13A	กบินทร์ บุรี	ปราจีนบุรี	ปราจีนบุรี	16.17	6.81	6.70	6.62	6.49	6.47	ลดลง
				417.20	8.20	7.00	6.20	4.90	4.70	
Kgt.14	นาดี	ปราจีนบุรี	ปราจีนบุรี	7.06	0.80	0.77	0.77	0.76	0.77	เพิ่มขึ้น
				313.00	0.50	0.43	0.43	0.40	0.43	

หมายเหตุ\* ไม่ได้รับข้อมูล

ข้อมูลระดับน้ำจากระบบตรวจวัดสภาพทางไกลอัตโนมัติลุ่มน้ำบางปะกง-ปราจีนบุรี กรมทรัพยากรน้ำ

ข้อมูลระดับน้ำ (26 – 28 มิ.ย. 2562 ที่มา : กรมทรัพยากรน้ำ เวลา 07.00 น.)

สถานี	ตำบล	อำเภอ	จังหวัด	ลุ่มน้ำ	ระดับ ตลิ่ง (ต่ำสุด)	พุธ	พฤหัสบดี	ศุกร์	แนวโน้ม (เพิ่ม/ ลด)
						26 มิ.ย.	27 มิ.ย.	28 มิ.ย.	
บ้านทุ่งกระทราย	เกาะจันทร์	เกาะจันทร์	ชลบุรี	บางปะกง	7.20	1.42	1.58	1.69	เพิ่มขึ้น
บ้านใหม่	ศรีนาวา	เมือง	นครนายก	บางปะกง	7.50	3.30	3.27	3.28	เพิ่มขึ้น
บ้านกุดบอน	วังตะเคียน	กบินทร์บุรี	ปราจีนบุรี	ปราจีนบุรี	12.10	1.20	1.07	1.05	ลดลง
บ้านเก่าเขาฉกรรจ์	หนองหัว	เขาฉกรรจ์	สระแก้ว	ปราจีนบุรี	8.60	1.84	1.82	1.81	ลดลง

#### 4) สรุป

- สถานการณ์น้ำในลุ่มน้ำบางปะกง อยู่ในภาวะปกติ (ระดับน้ำต่ำกว่าระดับตลิ่งต่ำสุด) และระดับน้ำในลำน้ำส่วนใหญ่มีแนวโน้มเพิ่มขึ้น
- สถานการณ์น้ำในลุ่มน้ำปราจีนบุรี อยู่ในภาวะปกติ (ระดับน้ำต่ำกว่าระดับตลิ่งต่ำสุด) และระดับน้ำในลำน้ำส่วนใหญ่มีแนวโน้มลดลง