



รายงานสถานการณ์น้ำ
ศูนย์ป้องกันวิกฤติน้ำ กรมทรัพยากรน้ำ
วันเสาร์ ที่ ๒๙ มิถุนายน ๒๕๖๒

สภาวะอากาศ ประเทศไทยมีฝนฟ้าคะนองเพิ่มขึ้น กับมีฝนตกหนักบางแห่งบริเวณภาคเหนือ ภาคกลาง ภาคตะวันออก และภาคใต้ รวมทั้งกรุงเทพมหานครและปริมณฑล ขอให้ประชาชนบริเวณดังกล่าวระวังอันตรายจากฝนที่ตกสะสมไว้ด้วย สำหรับทะเลอันดามันมีคลื่นสูง ๒-๓ เมตร ส่วนอ่าวไทยมีคลื่นสูงประมาณ ๒ เมตร บริเวณที่มีฝนฟ้าคะนองคลื่นสูงมากกว่า ๓ เมตร ขอให้ชาวเรือเดินเรือด้วยความระมัดระวัง โดยหลีกเลี่ยงการเดินเรือในบริเวณที่มีฝนฟ้าคะนอง และเรือเล็กควรงดออกจากฝั่งในช่วงนี้

สถานการณ์น้ำ

กรมอุตุนิยมวิทยา เผยปลายเดือน มิ.ย. พายุังไม่ใส ทั่วไทยมีฝนตกหนักหลายแห่ง นครราชสีมา ชาวนาโคราชขาดทุนยับ! เจอภัยแล้งนานสุดในรอบ ๑๕ ปี ข้าว ๕,๐๐๐ ไร่ยืนต้นตาย (หมายเหตุ ข้อมูลข้าวจาก เดลินิวส์/ไอ เอ็น เอ็น)

สถานการณ์น้ำต่างประเทศ



สถานการณ์น้ำ

ระดับน้ำในแม่น้ำโขง : MRC: Mekong River Commission ณ วันที่ ๒๘ มิถุนายน ๒๕๖๒

| สถานี | ระดับตลิ่ง | ระดับน้ำ ๒๖ มิ.ย. ๖๒ | ระดับน้ำ ๒๗ มิ.ย. ๖๒ | +สูงกว่าตลิ่ง -ต่ำกว่าตลิ่ง | แนวโน้ม |
|--------------------------|------------|-------------------------|-------------------------|--------------------------------|-----------|
| อ.เชียงแสน จ.เชียงราย | ๑๒.๘๐ | ๒.๔๔ | ๒.๕๒ | -๑๐.๒๘ | เพิ่มขึ้น |
| อ.เชียงคาน จ.เลย | ๑๖.๐๐ | ๕.๒๒ | ๕.๑๒ | -๑๐.๘๘ | ลดลง |
| อ.เมือง จ.หนองคาย | ๑๒.๒๐ | ๒.๕๒ | ๒.๕๗ | -๙.๖๓ | เพิ่มขึ้น |
| อ.เมือง จ.นครพนม | ๑๒.๐๐ | ๓.๐๕ | ๓.๑๐ | -๘.๙๐ | เพิ่มขึ้น |
| อ.เมือง จ.มุกดาหาร | ๑๒.๕๐ | ๓.๒๖ | ๓.๒๔ | -๙.๒๖ | ลดลง |
| อ.โขงเจียม จ.อุบลราชธานี | ๑๔.๕๐ | ๓.๘๐ | ๓.๖๒ | -๑๐.๘๘ | ลดลง |

หมายเหตุ : ระดับ (รสม.) ข้อมูลจาก <http://www.dwr.go.th>

ระดับน้ำ-ลุ่มน้ำเสาบสงขลา ลุ่มน้ำทะเลสาบสงขลา ปัจจุบันสถานการณ์น้ำในลำน้ำโดยทั่วไปอยู่ในภาวะปกติ(ระดับน้ำต่ำกว่าระดับตลิ่งต่ำสุด) สถานการณ์น้ำในลำน้ำส่วนใหญ่มีแนวโน้มลดลง/ทรงตัว (ข้อมูลวันที่ ๒๗ มิ.ย. ๒๕๖๒ ที่มากรมชลประทาน) สถานีคลองลำ อ.ศรีนครินทร์ จ.พัทลุง สถานีคลองน่วย อ.เมือง จ.พัทลุง สถานีคลองหระ อ.หาดใหญ่ จ.สงขลา สถานีคลองอู่ตะเภา อ.สะเดา จ.สงขลา สถานีคลองอู่ตะเภา อ.คลองหอยโข่ง จ.สงขลา สถานีคลองอู่ตะเภา อ.หาดใหญ่ จ.สงขลา วัดปริมาณน้ำได้ ๒๐.๗๖ ๖.๔๔ ๔.๑๓ ๙.๘๒ ๒.๕๖ -๐.๒๑ เมตร

สถานีตรวจวัดระดับน้ำ (CCTV) ณ วันที่ ๒๑ มิถุนายน ๒๕๖๒ การตรวจวัดระดับน้ำจากกล้อง (CCTV) ระดับน้ำส่วนใหญ่ อยู่ในเกณฑ์ปกติ

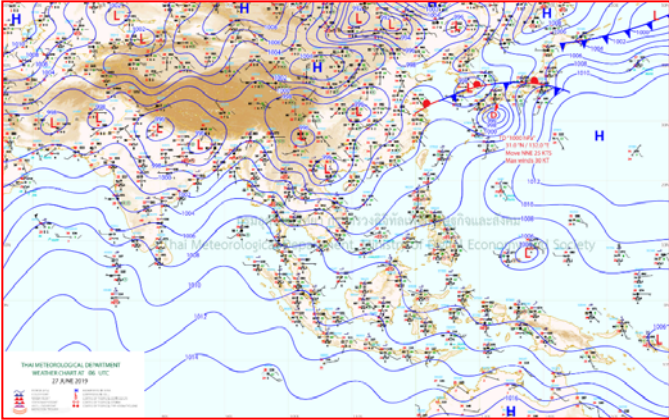
| ลำดับที่ | จังหวัด | สถานที่ตั้งกล้อง | แม่น้ำ/ลำน้ำ | วิกฤติ น้ำแล้ง | วิกฤติ น้ำท่วม | ระดับน้ำ (ม.รทก.) พ.ศ.2562 | | | สถานการณ์ | หมายเหตุ |
|----------|-------------------|--|---------------------------------|-------------------|-------------------|-------------------------------|--------------|-------------|-----------|----------|
| | | | | | | ระดับน้อยกว่า | ระดับมากกว่า | 19 มิ.ย. 62 | | |
| 1 | จ.แพร่ | สะพานมหาโพธิ์ อ.เมือง | ยม | 143.18 | 152.33 | 144.00 | 144.00 | 144.00 | น้ำน้อย | ↔ |
| 2 | จ.สุโขทัย | สะพานศรีสังขนาลัย อ.เมือง | ยม | 60.14 | 71.78 | N/A | N/A | N/A | น้ำปกติ | ↔ |
| 3 | จ.สุโขทัย | สะพานพระเมรุมา อ.เมือง | ยม | 42.48 | 48.59 | 44.20 | 44.00 | 43.80 | น้ำน้อย | ↓ |
| 4 | จ.พิษณุโลก | สะพานนารายณ์ อ.บางระกำ | ยม | 31.73 | 37.23 | N/A | N/A | N/A | น้ำปกติ | ↔ |
| 5 | จ.พิจิตร | สะพานโพทะเล อ.โพทะเล | ยม | 22.58 | 30.63 | 26.10 | 26.00 | 25.90 | น้ำปกติ | ↓ |
| 6 | จ.พิษณุโลก | ไนท์บาร์ชา อ.เมือง | น่าน | 37.33 | 45.04 | N/A | N/A | N/A | น้ำปกติ | ↔ |
| 7 | จ.นครสวรรค์ | วัดเกษไชโยเหนือ อ.ชุมแสง | น่าน | 18.73 | 25.60 | N/A | N/A | N/A | น้ำปกติ | ↔ |
| 8 | จ.นครสวรรค์ | บ้านทับกฤช อ.ชุมแสง (ทับกฤชใต้) | น่าน | - | 26.16 | N/A | N/A | N/A | น้ำปกติ | ↔ |
| 9 | จ.อุตรดิตถ์ | สะพานท่าเสา อ.เมือง | น่าน | 49.22 | 56.91 | N/A | N/A | N/A | น้ำปกติ | ↔ |
| 10 | จ.น่าน | สะพานนครนันทพัฒนา อ.เมือง | น่าน | 192.17 | 197.73 | N/A | N/A | N/A | น้ำปกติ | ↔ |
| 11 | จ.พิจิตร | สะพานเสี้ยวโพธิ์ อ.บางมูลนาก | น่าน | 18.19 | 27.23 | 6.30 | 6.50 | 6.55 | น้ำน้อย | ↑ |
| 12 | จ.พิษณุโลก | สะพานสุพรรณภักดี อ.เมือง | น่าน | 33.98 | 44.52 | 36.90 | 37.00 | 36.95 | น้ำน้อย | ↓ |
| 13 | จ.อุตรธานี | สถานีวิทยุทอง อ.เมือง | โขง | - | - | 167.20 | 167.20 | 167.20 | น้ำปกติ | ↔ |
| 14 | จ.เลย | สถานีแม่น้ำเลย อ.เมือง | โขง | - | - | 230.70 | 230.80 | 230.70 | น้ำปกติ | ↓ |
| 15 | จ.เชียงราย | สถานีห้วยฝาย อ.แม่สาย | แม่สาย/โขง | 395.79 | 396.50 | N/A | N/A | N/A | น้ำปกติ | ↔ |
| 16 | จ.หนองคาย | สวนส่วนอุทกหนองคาย อ.เมือง | โขง | 157.85 | 166.70 | N/A | N/A | N/A | น้ำปกติ | ↔ |
| 17 | จ.หนองคาย | วัดทุ่งธาตุ อ.โพนพิสัย | ห้วยหลวง/โขงอีสาน | 150.50 | 159.43 | N/A | N/A | N/A | น้ำปกติ | ↔ |
| 18 | จ.นครพนม | บ้านตาลปากน้ำ อ.ท่าอุเทน | น้ำสงคราม/โขงอีสาน | 133.42 | 141.02 | N/A | N/A | N/A | น้ำปกติ | ↔ |
| 19 | จ.นครราชสีมา | ร.ร.เทศบาล 4 อ.เมือง | ลำตะคอง/มูล | 174.60 | 178.00 | 176.70 | 176.60 | 176.60 | น้ำน้อย | ↔ |
| 20 | จ.บุรีรัมย์ | สตึก อ.สตึก | มูล | 123.13 | 128.76 | 124.45 | 124.40 | 124.38 | น้ำปกติ | ↓ |
| 21 | จ.สิงห์บุรี | เชิงสะพานสิงห์บุรี อ.เมือง | เจ้าพระยา | 3.45 | 11.50 | N/A | N/A | N/A | น้ำน้อย | ↔ |
| 22 | จ.อ่างทอง | บ้านยางฉิม อ.โพธิ์ทอง | เจ้าพระยา | - | 9.11 | N/A | N/A | N/A | น้ำปกติ | ↔ |
| 23 | จ.พระนครศรีอยุธยา | บ้านบึงม อ.พระนครศรีอยุธยา | เจ้าพระยา | - | - | 7.70 | 7.59 | 7.70 | น้ำปกติ | ↑ |
| 24 | จ.พระนครศรีอยุธยา | อ.เสนา | น้อย/เจ้าพระยา | 2.00 | 5.00 | 1.00 | 1.00 | 1.00 | น้ำปกติ | ↔ |
| 25 | จ.อุทัยธานี | เชิงสะพานนริศ อ.เมือง | สะแกกรัง | 15.16 | 19.90 | 5.50 | 5.50 | 5.50 | น้ำปกติ | ↔ |
| 26 | จ.อุทัยธานี | อุทัยใหม่ อ.เมือง | สะแกกรัง | - | - | 15.50 | 15.50 | 15.50 | น้ำปกติ | ↔ |
| 27 | จ.พระนครศรีอยุธยา | สะพานนริศ อ.พระนครศรีอยุธยา | เจ้าพระยา | - | - | -0.45 | -0.65 | -0.50 | น้ำปกติ | ↑ |
| 28 | จ.สมุทรปราการ | สะพานข้ามแม่น้ำท่าจีน 3 อ.เมือง | ท่าจีน | -5.11 | 0.57 | -0.54 | -0.34 | -0.34 | น้ำปกติ | ↔ |
| 29 | จ.นครปฐม | สะพานบุญรัตนประชาบดี อ.สามพราน | ท่าจีน | -5.59 | -0.30 | 0.48 | 0.48 | 0.43 | น้ำปกติ | ↓ |
| 30 | จ.นครปฐม | สะพานหลวงพ่อเงิน อ.นครไชยศรี | ท่าจีน | -3.16 | 2.21 | 0.81 | 0.71 | 0.81 | น้ำปกติ | ↑ |
| 31 | จ.นครปฐม | สะพานข้ามแม่น้ำท่าจีน ทางหลวง 306 อ.บางเลน | ท่าจีน | -4.57 | 0.21 | -0.54 | -0.54 | -0.54 | น้ำน้อย | ↔ |
| 32 | จ.สุพรรณบุรี | สะพานวัดพระรูป อ.เมือง | ท่าจีน | -1.24 | 2.75 | 0.6 | 0.65 | 0.70 | น้ำน้อย | ↑ |
| 33 | จ.สุพรรณบุรี | สะพานข้ามแม่น้ำท่าจีน ทางหลวง 306 อ.บางเลน | ท่าจีน | 1.55 | 5.18 | N/A | N/A | N/A | น้ำปกติ | ↔ |
| 34 | จ.ชัยนาท | สะพานสามก้าม-ท่าโสม อ.หันคา | ท่าจีน | 10.69 | 12.83 | 11.42 | 11.42 | 11.42 | น้ำปกติ | ↔ |
| 35 | จ.ฉะเชิงเทรา | เชิงสะพานฉะเชิงเทรา อ.เมือง | บางประกง | -0.01 | 1.90 | N/A | N/A | N/A | น้ำปกติ | ↔ |
| 36 | จ.จันทบุรี | ตรงข้ามวัดจันทนาราม อ.เมือง | จันทบุรี/ชายฝั่งทะเลตะวันออก | 0.20 | 3.73 | N/A | N/A | N/A | น้ำปกติ | ↔ |
| 37 | จ.ประจวบคีรีขันธ์ | ร.ร.อนุบาลบางสะพาน อ.บางสะพาน | คลองบางสะพาน/ชายฝั่งทะเลตะวันตก | - | 3.30 | 0.25 | 0.10 | 0.10 | น้ำปกติ | ↔ |
| 38 | จ.สงขลา | สถานีคลองอู่ตะเภาตอนล่าง อ.หาดใหญ่ | ทะเลสาบสงขลา | - | - | 0.00 | 0.00 | 0.10 | น้ำน้อย | ↑ |
| 39 | จ.พัทลุง | สถานีคลองทะเลใหม่ อ.ตะโหมด | ทะเลสาบสงขลา | - | - | N/A | N/A | N/A | น้ำปกติ | ↔ |
| 40 | จ.พัทลุง | สถานีลำปำ อ.เมือง | ทะเลสาบสงขลา | - | - | -0.80 | -0.80 | -0.80 | น้ำปกติ | ↔ |
| 41 | จ.เชียงราย | อุทกวิทยาเชียงแสน อ.เชียงแสน | - | - | - | N/A | N/A | N/A | น้ำปกติ | ↔ |
| 42 | จ.เลย | สถานีแม่น้ำโขง (MRC) เชียงคาน อ.เชียงคาน | โขง | - | - | 6.00 | 5.90 | 5.80 | น้ำปกติ | ↓ |
| 43 | จ.อุบลราชธานี | สถานีวัดแม่น้ำโขง (MRC) โขงสิม อ.โขงสิม | - | - | - | N/A | N/A | N/A | น้ำปกติ | ↔ |
| 44 | จ.นครสวรรค์ | บ้านบางแก้ว อ.บรรพตพิสัย | จิง-วัง-สนนกรัง-ป่าสัก | - | - | 37.37 | 37.42 | 37.47 | น้ำปกติ | ↑ |
| 45 | จ.ตาก | บ้านปากหรือห้วยจี่ อ.บ้านตาก | จิง-วัง-สนนกรัง-ป่าสัก | - | - | 117.77 | 117.77 | 117.77 | น้ำปกติ | ↔ |
| 46 | จ.เพชรบูรณ์ | บ้านจางวาง อ.หล่มสัก | จิง-วัง-สนนกรัง-ป่าสัก | - | - | 130.90 | 130.65 | 130.46 | น้ำปกติ | ↓ |
| 47 | จ.เพชรบูรณ์ | แม่น้ำป่าสักที่ อ.เมืองเพชรบูรณ์ | จิง-วัง-สนนกรัง-ป่าสัก | - | - | 111.50 | 111.25 | 111.15 | น้ำปกติ | ↓ |
| 48 | จ.สระบุรี | แม่น้ำป่าสักที่ อ.เสาไห้ | จิง-วัง-สนนกรัง-ป่าสัก | - | - | 6.00 | 6.00 | 6.00 | น้ำปกติ | ↔ |
| 49 | จ.สระบุรี | แม่น้ำป่าสักที่ อ.แก่งคอย | จิง-วัง-สนนกรัง-ป่าสัก | - | - | 7.48 | 7.48 | 7.48 | น้ำปกติ | ↔ |

ปริมาณน้ำฝนสูงสุด (มม.)

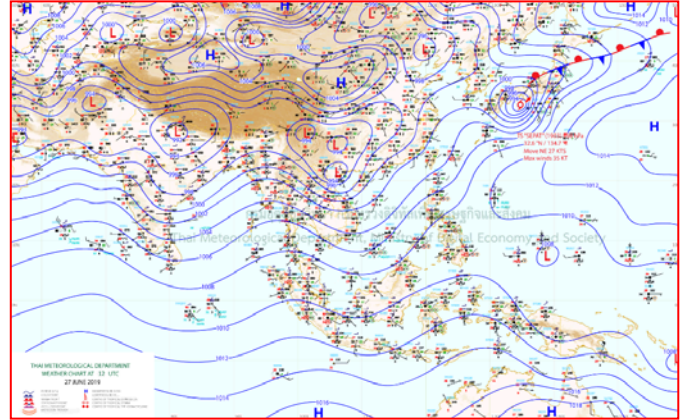
| จังหวัด | ๒๓ มิ.ย. ๖๒ | ๒๔ มิ.ย. ๖๒ | ๒๕ มิ.ย. ๖๒ | ๒๖ มิ.ย. ๖๒ | ๒๗ มิ.ย. ๖๒ |
|-------------------|-------------|-------------|-------------|-------------|-------------|
| จ.เชียงราย | - | ๗๒.๐ | ๒๓.๐ | ๙.๐ | ๐.๕ |
| จ.พิษณุโลก | - | - | ๙.๔ | ๑๐.๐ | ๗๐.๑ |
| จ.ร้อยเอ็ด | - | - | ๐.๙ | - | - |
| จ.ศรีสะเกษ | - | ๒๗.๑ | ๑๕.๐ | - | - |
| จ.นครราชสีมา | ๔.๓ | ๒๘ | ๑๘.๐ | ๑๘.๘ | ๓.๖ |
| จ.มหาสารคาม | ๒.๗ | - | ๖.๕ | ๘.๐ | - |
| จ.ตราด | ๕๔.๖ | ๒๕.๕ | ๔๖.๕ | ๑๐๐.๒ | ๓๓.๐ |
| จ.ชลบุรี | ๑๑.๘ | ๒๒.๐ | ๑๐.๕ | ๓๑.๖ | ๑๑.๘ |
| จ.นครนายก | ๑๖.๘ | ๑๙.๒ | ๕.๒ | ๑๓.๒ | ๑๖.๘ |
| จ.ปราจีนบุรี | ๕๑.๐ | ๕.๒ | ๑๒.๔ | ๐.๒ | ๑๒.๓ |
| จ.สระแก้ว | ๒๓.๔ | ๔๗ | ๑๗.๒ | - | ๗.๔ |
| จ.ฉะเชิงเทรา | ๘๐.๕ | ๒๕ | ๑๕.๖ | ๗.๑ | ๑๔.๘ |
| จ.ระยอง | ๖๑.๖ | ๓๖.๘ | ๘.๓ | ๑๗.๑ | ๓.๖ |
| จ.จันทบุรี | ๓๑.๒ | ๒๓.๕ | ๘๘.๕ | ๒๐.๐ | ๓๐.๕ |
| จ.เพชรบุรี | ๐.๓ | ๑.๖ | ๑.๘ | ๑๔.๘ | - |
| จ.ประจวบคีรีขันธ์ | ๑๑๓.๒ | ๑๗.๖ | ๓.๘ | ๘.๑ | ๑๑.๗ |
| จ.ชุมพร | ๑๑.๕ | ๒๘.๑ | ๑๙.๕ | ๑๓.๖ | ๒๐.๕ |
| จ.สุราษฎร์ธานี | ๖๙.๕ | ๔.๐ | ๕๐.๐ | - | ๕.๐ |
| จ.นครศรีธรรมราช | ๕๙.๘ | ๖.๔ | ๑๗.๐ | - | ๓.๐ |
| จ.พัทลุง | - | - | - | - | - |
| จ.สงขลา | ๒.๒ | - | ๒๕.๐ | ๑.๐ | ๑๐.๕ |
| จ.ปัตตานี | ๑๒.๐ | ๑๒.๔ | ๑๗.๒ | ๔๒.๔ | ๑๐.๓ |
| จ.ยะลา | ๑๕.๘ | ๒๔ | ๑๒.๕ | ๑.๒ | - |
| จ.นราธิวาส | ๑๔.๘ | ๑๑ | ๘๙.๔ | ๒๒.๒ | ๒๒.๔ |
| จ.ระนอง | - | ๓.๖ | ๓๐.๖ | ๑๖.๒ | ๙.๑ |
| จ.พังงา | ๗๓.๑ | ๑๑.๖ | ๔๓.๘ | ๙.๕ | - |
| จ.กระบี่ | ๘.๓ | ๓.๙ | ๓.๙ | - | ๕.๔ |
| จ.ภูเก็ต | ๔๘.๘ | ๑๙ | ๒๐.๔ | - | - |
| จ.ตรัง | ๘.๘ | ๐.๔ | ๙.๗ | ๘.๒ | - |
| จ.สตูล | ๒๒.๒ | - | ๒๒.๗ | ๓๕.๖ | - |

 จังหวัดที่ประกาศเขตฯ (ภัยแล้ง)

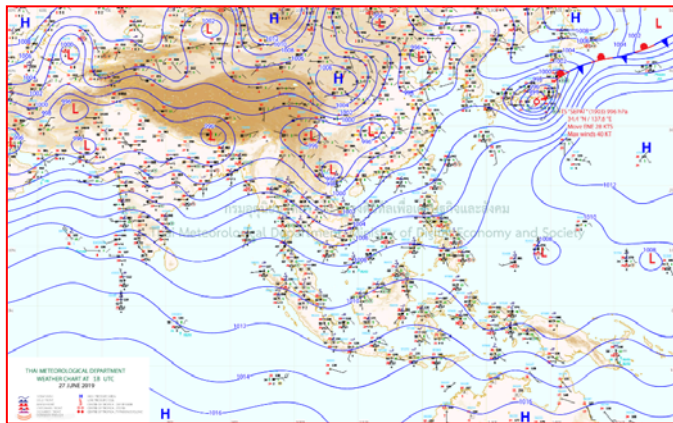
แผนที่อากาศ



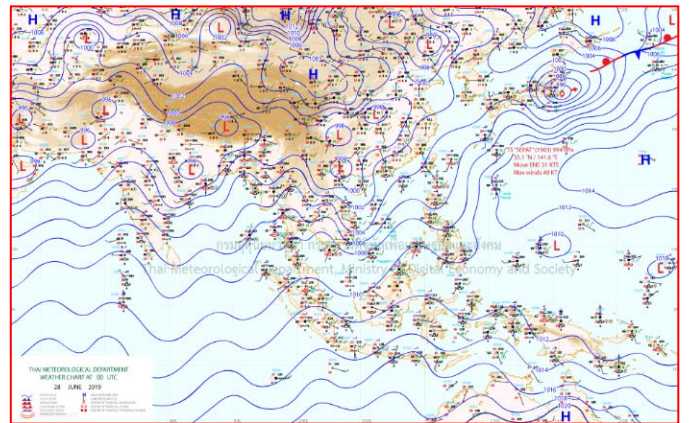
๒๗ มิ.ย. ๖๒ เวลา ๐๓:๐๐ น. ๑



๒๗ มิ.ย. ๖๒ เวลา ๐๕:๐๐ น. ๒



๒๗ มิ.ย. ๖๒ เวลา ๐๗:๐๐ น. ๓



๒๗ มิ.ย. ๖๒ เวลา ๐๙:๐๐ น. ๔

ปลายเดือน มิ.ย. พายุยังไม่ไ้ ประเทศไทยมีฝนตกหนักหลายแห่ง

ประเทศไทยด้านภาคตะวันตกของยังคงมีฝนฟ้าคะนองเกิดขึ้น กับมีฝนตกหนักบางแห่งบริเวณภาคเหนือตอนล่าง ภาคกลาง และภาคตะวันออก ขอให้ประชาชนบริเวณดังกล่าวระวังอันตรายจากฝนที่ตกสะสมไว้ด้วย สำหรับทะเลอันดามันมีคลื่นสูง ๒-๓ เมตร ส่วนอ่าวไทยมีคลื่นสูงประมาณ ๒ เมตร บริเวณที่มีฝนฟ้าคะนองคลื่นสูงมากกว่า ๓ เมตร ขอให้ชาวเรือเดินเรือด้วยความระมัดระวัง โดยหลีกเลี่ยงการเดินเรือในบริเวณที่มีฝนฟ้าคะนอง และเรือเล็กควรงดออกจากฝั่งจนถึงวันที่ ๒๙ มิ.ย. ๖๒

พยากรณ์อากาศสำหรับประเทศไทยตั้งแต่เวลา ๐๖:๐๐ วันนี้ ถึง ๐๖:๐๐ วันพรุ่งนี้

ภาคเหนือ มีเมฆมาก กับมีฝนฟ้าคะนอง ร้อยละ ๔๐ ของพื้นที่ และมีฝนตกหนักบางแห่ง บริเวณจังหวัดแม่ฮ่องสอน เชียงใหม่ ตาก กำแพงเพชร พิจิตร และเพชรบูรณ์ อุณหภูมิต่ำสุด ๒๔-๒๖ องศาเซลเซียส อุณหภูมิสูงสุด ๓๔-๓๖ องศาเซลเซียส ลมตะวันตก ความเร็ว ๑๐-๒๐ กม./ชม.ภาคตะวันออกเฉียงเหนือมีเมฆเป็นส่วนมาก กับมีฝนฟ้าคะนอง ร้อยละ ๔๐ ของพื้นที่ ส่วนมากบริเวณจังหวัดเลย หนองคาย อุดรธานี บึงกาฬ สกลนคร นครพนม และชัยภูมิ อุณหภูมิต่ำสุด ๒๔-๒๖ องศาเซลเซียส อุณหภูมิสูงสุด ๓๔-๓๖ องศาเซลเซียส ลมตะวันตกเฉียงใต้ ความเร็ว ๑๐-๑๕ กม./ชม.

ภาคกลาง มีเมฆเป็นส่วนมาก กับมีฝนฟ้าคะนอง ร้อยละ ๔๐ ของพื้นที่ และมีฝนตกหนักบางแห่ง บริเวณจังหวัดกาญจนบุรี สุพรรณบุรี ราชบุรี นครปฐม และพระนครศรีอยุธยา อุณหภูมิต่ำสุด ๒๔-๒๖ องศาเซลเซียส อุณหภูมิสูงสุด ๓๔-๓๖ องศาเซลเซียส ลมตะวันตกเฉียงใต้ ความเร็ว ๑๐-๒๐ กม./ชม.ภาคตะวันออกมีเมฆเป็นส่วนมาก กับมีฝนฟ้าคะนอง ร้อยละ ๔๐ ของพื้นที่ และมีฝนตกหนักบางแห่ง บริเวณจังหวัดระยอง จันทบุรี และตราด อุณหภูมิต่ำสุด ๒๔-๒๗ องศาเซลเซียส อุณหภูมิสูงสุด ๓๐-๓๕ องศาเซลเซียส ลมตะวันตกเฉียงใต้ ความเร็ว ๒๐-๓๕ กม./ชม. ทะเลมีคลื่นสูงประมาณ ๒ เมตร บริเวณที่มีฝนฟ้าคะนองคลื่นสูงมากกว่า ๒ เมตร

ภาคใต้ (ฝั่งตะวันออก) มีเมฆเป็นส่วนมาก กับมีฝนฟ้าคะนอง ร้อยละ ๔๐ ของพื้นที่ ส่วนมากบริเวณจังหวัดเพชรบุรี ประจวบคีรีขันธ์ ชุมพร และสุราษฎร์ธานี อุณหภูมิต่ำสุด ๒๔-๒๖ องศาเซลเซียส อุณหภูมิสูงสุด ๓๒-๓๕ องศาเซลเซียส ลมตะวันตกเฉียงใต้ ความเร็ว ๒๐-๓๕ กม./ชม. ทะเลมีคลื่นสูงประมาณ ๒ เมตร ห่างฝั่งคลื่นสูงมากกว่า ๒ เมตร

ภาคใต้ (ฝั่งตะวันตก) มีเมฆเป็นส่วนมาก กับมีฝนฟ้าคะนอง ร้อยละ ๔๐ ของพื้นที่ ส่วนมากบริเวณจังหวัดระนอง และพังงา อุณหภูมิต่ำสุด ๒๓-๒๖ องศาเซลเซียส อุณหภูมิสูงสุด ๓๒-๓๔ องศาเซลเซียส ตั้งแต่จังหวัดภูเก็ตขึ้นมา : ลมตะวันตกเฉียงใต้ ความเร็ว ๒๐-๔๐ กม/ชม ทะเลมีคลื่นสูง ๒-๓ เมตร บริเวณที่มีฝนฟ้าคะนองมีคลื่นสูงมากกว่า ๓ เมตร ตั้งแต่จังหวัดกระบี่ลงไป : ลมตะวันตกเฉียงใต้ ความเร็ว ๒๐-๓๕ กม/ชม ทะเลมีคลื่นสูงประมาณ ๒ เมตร บริเวณที่มีฝนฟ้าคะนองมีคลื่นสูงมากกว่า ๒ เมตร

กรุงเทพมหานครและปริมณฑล มีเมฆเป็นส่วนมาก กับมีฝนฟ้าคะนอง ร้อยละ ๔๐ ของพื้นที่ อุณหภูมิต่ำสุด ๒๖-๒๘ องศาเซลเซียส อุณหภูมิสูงสุด ๓๒-๓๖ องศาเซลเซียส ลมตะวันตกเฉียงใต้ ความเร็ว ๑๐-๒๐ กม./ชม.

ชานาโคราชขาดทุนยับ! เจอภัยแล้งนานสุดในรอบ ๑๕ ปี ข้าว ๕,๐๐๐ ไร่ยืนต้นตาย

พื้นที่นาข้าวของเกษตรกรในหลายพื้นที่ของ จังหวัดนครราชสีมา ประสบปัญหาฝนทิ้งช่วงนานหลายเดือน ทำให้นาข้าวได้รับความเสียหายเป็นจำนวนมาก

จากการสำรวจเบื้องต้นของสำนักงานเกษตรจังหวัดนครราชสีมา พบว่า ขณะนี้มีพื้นที่การเกษตรที่ได้รับผลกระทบจากปัญหาฝนทิ้งช่วงหลายแสนไร่ ซึ่งอยู่ใน ๘ อำเภอ ประกอบไปด้วย อ.บัวใหญ่, อ.ประทาย, อ.โนนแดง, อ.สีดา, อ.บัวลาย, อ.บ้านเหลื่อม, อ.แก้งสนามนาง และ อ.โนนสูง โดยเฉพาะพื้นที่นาข้าวของเกษตรกรในอำเภอโนนสูงเริ่มเสียหายครอบคลุมทั้งพื้นที่ ซึ่งเกษตรกรอำเภอเร่งทำสำรวจพื้นที่ความเสียหายอย่างต่อเนื่องและเร่งให้ความช่วยเหลือ

จากการสอบถามนายแทน จงกลาง อายุ ๖๕ ปี ชานาในตำบลหลุมข้าว อำเภอโนนสูง บอกว่า ในปีนี้ฝนทิ้งช่วงยาวนานหลายเดือน ทั้งๆ ที่ไม่เคยประสบกับปัญหาฝนทิ้งช่วงมาก่อนเลยในรอบ ๑๕ ปี ซึ่งปีนี้นั้นลงทุนปลูกข้าวนาปี



จำนวน ๔๕ ไร่ แต่ต้องประสบกับปัญหาฝนทิ้งช่วงต่อเนื่องยาวนานจนมาถึงเดือนมิถุนายน ๒๕๖๒ ทำให้ต้นข้าวยืนต้นตายทั้งหมด เนื่องจากไม่มีแหล่งน้ำใช้หล่อเลี้ยงต้นข้าว รอคอยเพียงน้ำฝนที่จะตกลงมาตามฤดูกาลเท่านั้น ซึ่งชาวนาหลายรายในอำเภอโนนสูงก็ได้รับความเดือดร้อนเช่นกัน ต้องปล่อยให้ต้นข้าวยืนต้นตายแล้วกว่า ๕ พันไร่