



รายงานการเฝ้าระวังติดตามสถานการณ์น้ำ ๒๔ ชั่วโมง

ศูนย์ป้องกันวิกฤติน้ำ กรมทรัพยากรน้ำ กระทรวงทรัพยากรธรรมชาติและสิ่งแวดล้อม
โทรศัพท์ ๐ ๒๒๙๘ ๖๖๓๑ โทรสาร ๐ ๒๒๙๘ ๖๖๒๙ <http://www.dwr.go.th>

รายงานฉบับที่ ๕๖๑/๒๕๕๙

เวลา ๑๕.๐๐ น.

วันที่ ๑๒ ตุลาคม ๒๕๕๙

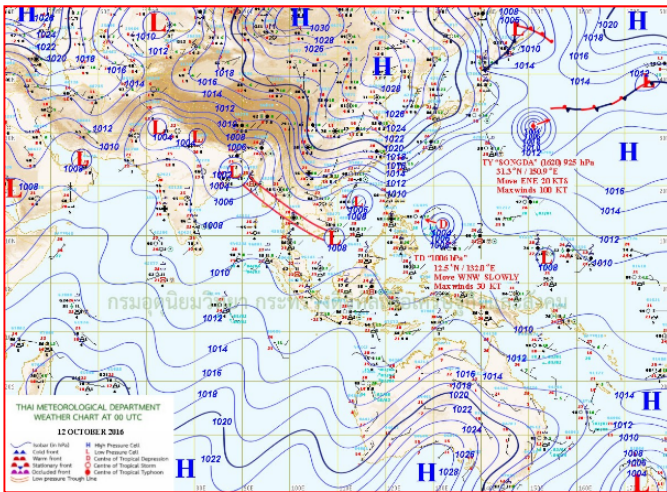
เรื่อง รายงานการเฝ้าระวังติดตามสถานการณ์น้ำ ๒๔ ชั่วโมง

เรียนร.ม.ท.ส. เลขานุการ ร.ม.ท.ส.ปท.ท.ส. รอง ปท.ท.ส. อทน. รอง อทน. และหน่วยงานที่เกี่ยวข้อง

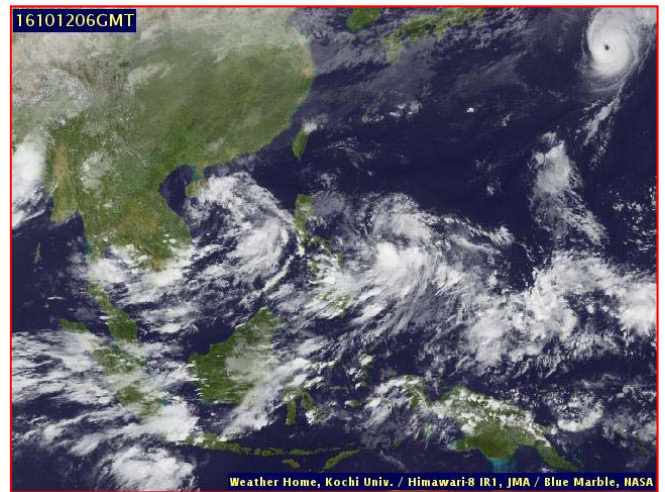
กรมทรัพยากรน้ำขอรายงานการเฝ้าระวังและติดตามสถานการณ์น้ำ ประจำวันที่ ๑๒ ตุลาคม ๒๕๕๙ ดังนี้

๑. สภาวะอากาศ ณ เวลา ๑๒.๐๐ น. (ที่มา: กรมอุตุนิยมวิทยา)

พยากรณ์อากาศ ๒๔ ชั่วโมงข้างหน้า บริเวณภาคกลางตอนล่าง ภาคตะวันออก และภาคใต้ยังคงมีฝนตกต่อเนื่องและมีฝนตกหนักบางแห่ง และด้านตะวันตกของภาคเหนือจะมีฝนเพิ่มขึ้น ขอให้ประชาชนในบริเวณดังกล่าวระวังอันตรายจากฝนตกหนักและฝนที่ตกสะสมในระยะนี้ไว้ด้วย ส่วนบริเวณภาคตะวันออกเฉียงเหนือมีปริมาณฝนน้อย สำหรับกรุงเทพมหานครและปริมณฑลมีฝนมากกว่าเมือวานและมีฝนตกหนักบางแห่ง

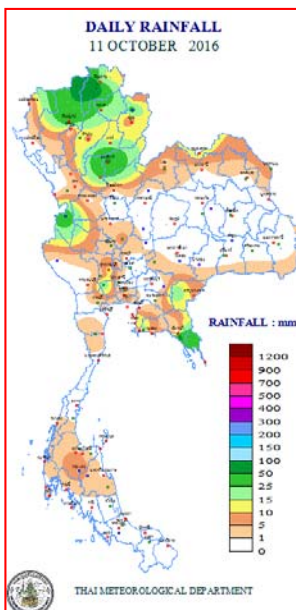


แผนที่อากาศ วันที่ ๑๒ ต.ค. ๒๕๕๙ เวลา ๐๗.๐๐ น.



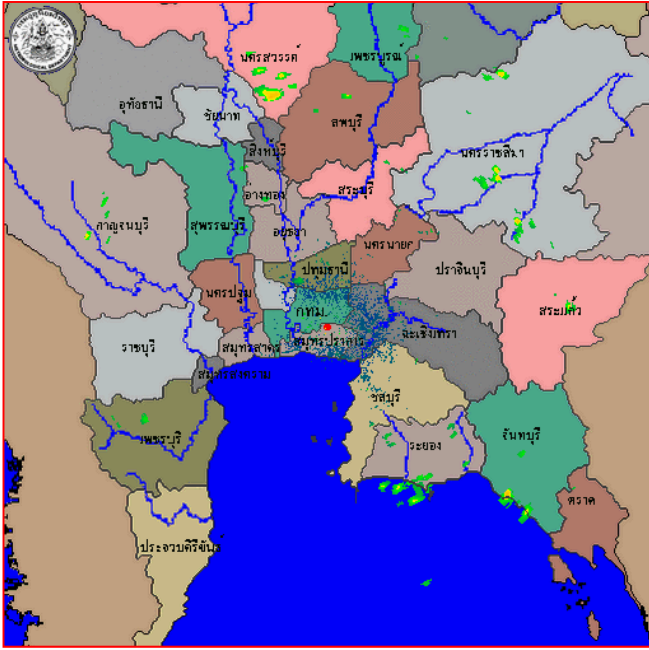
ภาพถ่ายจากดาวเทียม วันที่ ๑๒ ต.ค. ๒๕๕๙ เวลา ๑๓.๐๐ น.

๒. ปริมาณฝนสะสม ณ เวลา ๐๗.๐๐ น. (เมื่อวาน) - ๐๗.๐๐ น. (วันนี้) (ที่มา: กรมอุตุนิยมวิทยา)

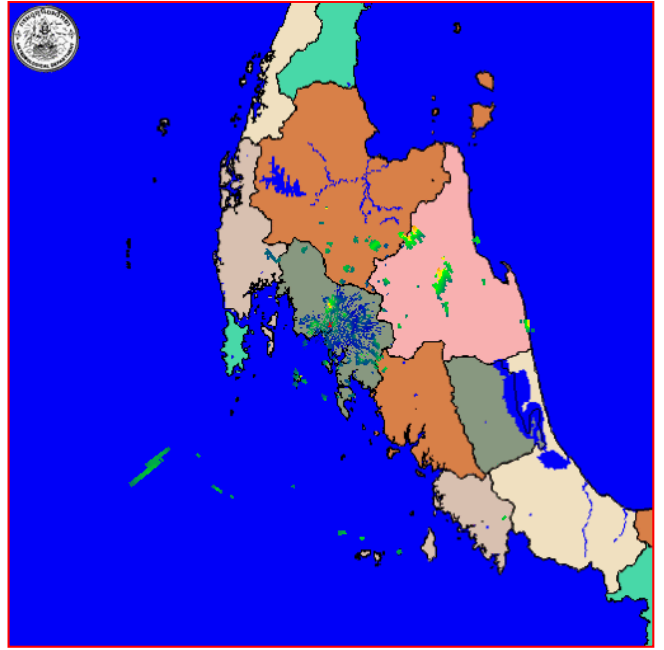


จุดตรวจวัด	ปริมาณฝน (มม.)
จ.เชียงราย (สภข.)	๘๒.๖
จ.จันทบุรี (พลิว)	๕๗.๑
จ.อุตรดิตถ์	๕๖.๐
จ.เชียงใหม่	๔๐.๙
จ.ตาก (อุ่มผาง)	๓๖.๘
จ.ท่าวังผา	๓๓.๒
จ.สุโขทัย (ศรีสำโรง สภข.)	๒๕.๕

๓. เรดาร์ตรวจอากาศ ณ วันที่ ๑๑ ตุลาคม ๒๕๕๙ (ที่มา: กรมอุตุนิยมวิทยา)



สถานีสุวรรณภูมิ เวลา ๑๓.๓๐ น.



สถานีกระบี่ เวลา ๑๓.๑๕ น.

จากเรดาร์ตรวจอากาศ จะพบว่ามีกลุ่มเมฆฝนกระจายบริเวณภาคเหนือ ภาคตะวันออกเฉียงเหนือ ภาคตะวันออก ภาคกลาง และภาคใต้

๔. สถานการณ์น้ำในอ่างเก็บน้ำขนาดใหญ่ ณ วันที่ ๑๒ ตุลาคม ๒๕๕๙ (ที่มา: กรมชลประทาน)

สภาพน้ำในอ่างเก็บน้ำขนาดใหญ่ ปริมาณน้ำในอ่างฯ ๔๖,๕๘๑ ล้าน ลบ.ม. คิดเป็นร้อยละ ๖๖ (ปริมาณน้ำใช้การได้ ๒๓,๐๕๕ ล้าน ลบ.ม. คิดเป็นร้อยละ ๔๙) ปริมาณน้ำในอ่างฯ เทียบกับปี ๒๕๕๘ (๓๙,๘๙๓ ล้าน ลบ.ม. คิดเป็นร้อยละ ๕๖) มากกว่าปี ๒๕๕๘ จำนวน ๖,๖๘๘ ล้าน ลบ.ม. ปริมาณน้ำไหลลงอ่างฯ จำนวน ๒๘๓.๕๑ ล้าน ลบ.ม. ปริมาณน้ำระบายจำนวน ๑๒๖.๔๔ ล้าน ลบ.ม. สามารถรับน้ำได้อีก ๒๔,๑๓๒ ล้าน ลบ.ม.

อ่างเก็บน้ำ	ปริมาณน้ำในอ่าง		ปริมาณน้ำใช้การได้		ปริมาณน้ำไหลลงอ่าง		ปริมาณน้ำระบาย		ปริมาณน้ำรับได้อีก (ล้าน ม. ^๓) (ความจุที่ รนส.- ปริมาณน้ำปัจจุบัน)
	ปริมาณ (ล้าน ม. ^๓)	% น้ำเก็บกัก	ปริมาณ (ล้าน ม. ^๓)	% น้ำใช้การ	วันนี้ (ล้าน ม. ^๓)	เมื่อวาน (ล้าน ม. ^๓)	วันนี้ (ล้าน ม. ^๓)	เมื่อวาน (ล้าน ม. ^๓)	
๑.ภูมิพล	๖,๔๐๔	๔๘	๒,๖๐๔	๒๗	๒๖.๗๖	๒๖.๕๕	๑.๐๐	๑.๐๐	๗,๐๕๘
๒.สิริกิติ์	๗,๔๑๐	๗๘	๔,๕๖๐	๖๘	๒๒.๔๑	๑๘.๗๕	๑.๐๐	๑.๙๕	๓,๒๓๐
๓.จุฬาภรณ์	๑๔๑	๘๖	๑๐๔	๘๒	๑.๐๗	๑.๔๗	๑.๐๔	๑.๐๔	๖๖
๔.อุบลรัตน์	๑,๙๕๒	๘๐	๑,๓๗๑	๗๔	๓๒.๙๙	๔๕.๕๒	๑๔.๖๓	๑๔.๐๒	๔๗๙
๕.ลำปาว	๑,๑๖๐	๕๙	๑,๐๖๐	๕๖	๕.๖๙	๕.๘๘	๓.๖๓	๓.๘๒	๑,๒๙๐
๖.สิรินธร	๑,๕๒๘	๗๘	๖๙๖	๖๑	๑๑.๑๕	๑๓.๖๙	๒.๙๐	๒.๙๙	๔๓๘
๗.ป่าสักชลสิทธิ์	๘๙๙	๙๔	๘๙๖	๙๔	๕๗.๕๒	๕๗.๕๓	๖๐.๕๓	๖๐.๕๔	๖๑
๘.ศรีนครินทร์	๑๒,๘๖๑	๗๒	๒,๕๙๖	๓๕	๓๕.๘๘	๓๙.๐๑	๑.๙๘	๑.๙๙	๕,๘๘๙
๙.วชิราลงกรณ	๕,๔๓๖	๖๑	๒,๔๒๔	๔๑	๒๙.๐๐	๓๑.๘๘	๒.๐๖	๒.๑๒	๕,๕๖๔
๑๐.ขุนด่านปราการชล	๑๙๘	๘๘	๑๙๓	๘๘	๑.๑๐	๑.๒๙	๑.๐๔	๑.๐๑	๒๘
๑๑.รัชชประภา	๔,๖๓๗	๘๒	๓,๒๘๕	๗๗	๕.๓๑	๑๔.๒๘	๒๐.๙๖	๑๕.๔๙	๑,๙๘๓
๑๒.บางบาล	๓๘๘	๒๗	๑๑๑	๙	๒.๕๘	๑.๔๐	๑.๙๙	๒.๐๙	๑,๒๘๖

๕. สถานการณ์น้ำในประเทศ ณ วันที่ ๘ - ๑๒ ตุลาคม ๒๕๕๙ (ที่มา: กรมชลประทาน)

สถานี	แม่น้ำ	อำเภอ	จังหวัด	ระดับตลิ่ง (ม.รทก.)	ระดับน้ำ (ม.รทก.)					แนวโน้ม
					เสาร์	อาทิตย์	จันทร์	อังคาร	พุธ	
					๘ ต.ค.	๙ ต.ค.	๑๐ ต.ค.	๑๑ ต.ค.	๑๒ ต.ค.	
P.๑	ปิง	เมือง	เชียงใหม่	๓.๗๐	๑.๕๕	๑.๕๐	๑.๔๔	๑.๓๘	๑.๔๐	เพิ่มขึ้น
W.๑C	วัง	เมือง	ลำปาง	๕.๒๐	๑.๗๖	๑.๑๙	๐.๔๕	๐.๙๓	๐.๖๘	ลดลง
Y.๔	ยม	เมือง	สุโขทัย	๗.๔๕	๔.๗๒	๔.๘๖	๔.๙๖	๔.๖๓	๓.๘๘	ลดลง
N.๖๗	น่าน	ชุมแสง	นครสวรรค์	๒๘.๓๐	๒๗.๐๔	๒๗.๑๑	๒๗.๑๔	๒๗.๑๒	๒๗.๑๐	ลดลง
C.๑๓	เจ้าพระยา	สรรพยา	ชัยนาท	๑๖.๓๔	๑๖.๕๔	๑๖.๗๔	๑๖.๖๘	๑๖.๖๐	๑๖.๕๒	ลดลง
M.๖A	มูล	สตึก	บุรีรัมย์	๕.๔๐	๖.๐๘	๖.๒๒	๖.๓๕	๖.๔๙	๖.๖๑	ล้นตลิ่ง
M.๗	มูล	เมือง	อุบลราชธานี	๗.๐๐	๖.๙๖	๗.๐๐	๗.๐๐	๖.๙๗	๖.๙๒	ลดลง
M.๑๙๑	ลำตะคอง	เมือง	นครราชสีมา	๓.๐๐	๑.๙๘	๒.๑๘	๒.๕๒	๒.๖๙	๒.๘๖	เพิ่มขึ้น
M.๑๕๙	ลำชี	จอมพระ	สุรินทร์	๑๑.๓๐	๖.๒๒	๖.๑๘	๖.๑๗	๖.๒๐	๖.๓๐	เพิ่มขึ้น
M.๙๕	ลำเสียวใหญ่	สุวรรณภูมิ	ร้อยเอ็ด	๓.๒๐	๓.๖๖	๓.๖๘	๓.๗๐	๓.๗๐	๓.๗๕	ล้นตลิ่ง
X.๖๔	คลองท่าชะ	ท่าชะ	ชุมพร	๑๗.๑๓	๗.๘๔	๗.๘๘	๘.๐๙	๗.๘๔	๗.๙๑	เพิ่มขึ้น
X.๑๔๙	คลองกลาย	นบพิตำ	นครศรีธรรมราช	๓๓.๙๖	๒๙.๐๖	๒๙.๐๕	๒๙.๐๒	๒๘.๙๙	๒๘.๙๗	ลดลง
X.๒๗๔	แม่น้ำโก-ลก	แว้ง	นราธิวาส	๒๒.๔๐	๑๘.๔๕	๑๘.๔๘	๑๘.๔๗	๑๘.๓๖	๑๘.๓๘	เพิ่มขึ้น
X.๓๗A	แม่น้ำตาปี	พระแสง	สุราษฎร์ธานี	๑๐.๗๖	๙.๗๐	๙.๘๑	๙.๙๔	๑๐.๐๕	๑๐.๑๖	เพิ่มขึ้น

*** ยังไม่ได้รับรายงาน

สถานการณ์น้ำในพื้นที่ลุ่มน้ำโขง ณ วันที่ ๑๒ ตุลาคม ๒๕๕๙ (ที่มา:MRC: Mekong River Commission)

สถานี	ระดับตลิ่ง(เมตร)	ระดับน้ำ (เมตร)	ต่ำกว่าระดับตลิ่ง (เมตร)	แนวโน้ม
อ.เชียงแสน จ.เชียงราย	๑๒.๘๐	๒.๙๗	๙.๘๓	เพิ่มขึ้น
อ.เชียงคาน จ.เลย	๑๖.๐๐	๗.๗๙	๘.๒๑	ลดลง
อ.เมือง จ.หนองคาย	๑๒.๒๐	๕.๔๒	๖.๗๘	ลดลง
อ.เมือง จ.นครพนม	๑๒.๕๐	๕.๒๘	๗.๒๒	ลดลง
อ.เมือง จ.มุกดาหาร	๑๒.๐๐	๕.๐๙	๖.๙๑	ลดลง
อ.โขงเจียม จ.อุบลราชธานี	๑๔.๕๐	๖.๗๕	๗.๗๕	ลดลง

๖. สถานการณ์เตือนภัย Early Warning ณ วันที่ ๑๒ ตุลาคม ๒๕๕๙ (ที่มา: สำนักวิจัย พัฒนาและอุทกวิทยา กรมทรัพยากรน้ำ)

[เวลา ๐๘.๐๐ น. - ๑๕.๐๐ น.(วันนี้)]

การแจ้งเตือน	สถานี	การแจ้งเตือน
เตือนสีแดง (อพยพ)	-	-
เตือนสีเหลือง (เตือนภัย)	บ้านแกน้อย ต.ทต.เมืองนะ อ.เชียงดาว จ.เชียงใหม่	ปริมาณฝนสะสม ๑๒ ชั่วโมง ๑๐๐.๕ มิลลิเมตร
เตือนสีเขียว (เฝ้าระวัง)	บ้านแม่แก้วเหนือ ต.แม่ฮ้อ อ.พาน จ.เชียงราย บ้านโป่งไฮ ต.แม่สาว อ.แม่สาย จ.เชียงใหม่	ปริมาณฝนสะสม ๑๒ ชั่วโมง ๘๕.๕ มิลลิเมตร ปริมาณฝนสะสม ๑๒ ชั่วโมง ๘๓.๐ มิลลิเมตร

*ได้รับข้อมูลจากทาง Social Media โดยโปรแกรม Line ศูนย์อุทกภัย ทน.

๗. เหตุการณ์วิกฤตน้ำปัจจุบัน ณ วันที่ ๑๒ ตุลาคม ๒๕๕๙ [เวลา ๐๘.๐๐ น. - ๑๕.๐๐ น.(วันนี้)]

จ.เชียงใหม่ เกิดฝนตกหนักในพื้นที่จังหวัดเชียงใหม่ทำให้น้ำระบายไม่ทัน จนช่วงเช้าวันนี้ (๑๒ ต.ค.) ได้เอ่อล้นตามท่อระบายน้ำ และลำคลอง เข้าท่วมถนนสายหลักบริเวณชุมชนศรีปิงเมือง รวมทั้งบ้านเรือนประชาชนในที่ลุ่มต่ำ อย่างชุมชนกำแพงงาม ในเขตเทศบาลนครเชียงใหม่ ระดับน้ำท่วมขัง สูง ๒๐-๔๐ เซนติเมตร ทำให้รถเล็กสัญจรลำบาก

๘. สถานการณ์อุทกภัย ณ วันที่ ๑๒ ตุลาคม ๒๕๕๙ (ที่มา : กรมป้องกันและบรรเทาสาธารณภัย)

จังหวัดที่ประกาศเขตการให้ความช่วยเหลือผู้ประสบภัยพิบัติกรณีฉุกเฉิน (อุทกภัย) ตั้งแต่ ๑๘ พ.ค. – ๑๐ ต.ค. ๒๕๕๙ ตามระเบียบ กระทรวงการคลังว่าด้วยเงินอุดหนุนราชการ เพื่อช่วยเหลือผู้ประสบภัยพิบัติกรณีฉุกเฉิน พ.ศ. ๒๕๕๖ จำนวน ๔๕ จังหวัด ๒๕๘ อำเภอ ๑,๑๒๐ ตำบล ๖,๘๖๐ หมู่บ้าน จังหวัดที่ปิดสถานการณ์แล้ว ๒๘ จังหวัด ๑๖๙ อำเภอ ๕๘๒ ตำบล ๓,๓๖๗ หมู่บ้าน ปัจจุบันยังคงมีจังหวัดมีประกาศเขตการให้ความช่วยเหลือผู้ประสบภัยพิบัติกรณีฉุกเฉิน (อุทกภัย) จำนวน ๑๗ จังหวัด ๘๙ อำเภอ ๕๓๘ ตำบล ๓,๔๙๓ หมู่บ้าน (จ.พะเยา พังงา อุทัยธานี ชัยนาท กำแพงเพชร นครสวรรค์ พิษณุโลก สุโขทัย พิจิตร พระนครศรีอยุธยา ตาก บึงกาฬ สกลนคร ระยอง ระนอง จ.ชัยภูมิ และ จ.อ่างทอง)

๙. การคาดหมายลักษณะอากาศ ๗ วันข้างหน้า (ระหว่างวันที่ ๑๒ – ๑๘ ตุลาคม ๒๕๕๙)

ในช่วงวันที่ ๑๒-๑๓ ต.ค. บริเวณภาคกลาง ภาคตะวันออก ภาคใต้ฝั่งตะวันตก กรุงเทพมหานครและปริมณฑลยังคงมีฝนตกต่อเนื่อง กับมีฝนตกหนักบางแห่งได้ ส่วนภาคตะวันออกเฉียงเหนือตอนบน มีปริมาณฝนน้อย

ส่วนในช่วงวันที่ ๑๔-๑๘ ต.ค. ภาคเหนือและภาคตะวันออกเฉียงเหนือมีปริมาณฝนเพิ่มขึ้น และมีฝนตกหนักบางแห่ง

จึงเรียนมาเพื่อโปรดทราบ

นายวรศาสน์ อภัยพงษ์
อธิบดีกรมทรัพยากรน้ำ