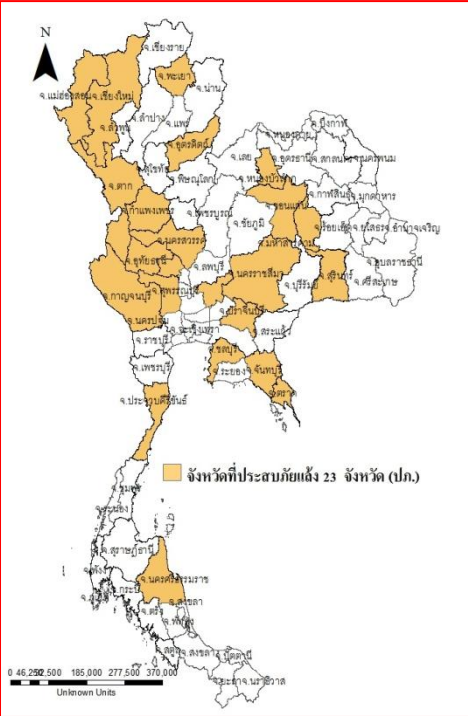




# รายงานสถานการณ์น้ำ ศูนย์ป้องกันวิกฤติน้ำ กรมทรัพยากรน้ำ วันที่ ๑๒ ตุลาคม ๒๕๕๙

**สภาวะอากาศ** บริเวณภาคเหนือ และภาคตะวันออกเฉียงเหนือมีปริมาณฝนน้อย ส่วนภาคกลางตอนล่าง ภาคตะวันออก และภาคใต้มีฝนตกชุกหนาแน่นและมีฝนตกหนักบางแห่ง ขอให้ประชาชนในบริเวณดังกล่าวระวังอันตรายจากฝนตกหนัก และฝนที่ตกสะสมในระยะนี้ไว้ด้วย สำหรับกรุงเทพมหานครและปริมณฑลยังคงมีฝนตกหนักบางแห่งและมีฝนตกเป็นบริเวณกว้าง



## สถานการณ์น้ำ

- กรมอุตุนิยมวิทยา เผยภาคเหนือ-ภาคอีสาน'ฝนลดแล้ว' กทม.-ใกล้เคียง'ตกชุก' ๘๐% กรมชลประทาน เร่งระบายน้ำรับฝนหนัก ย้ำน้ำไม่ท่วมกทม.-นนทบุรี
- จ.พิษณุโลก ฝนชุก! น้ำเหนือทะลักไม่เกิน ๑๐ วันเต็มเขื่อนแควน้อยฯชั่วคราว
- จ.พิจิตร น้ำยมทะลักท่วมสวนฝรั่ง พังเสียหายยับนับแสน
- จ.นครราชสีมา ชาวหมู่บ้านจามบุรีเมืองโคราชผวาหวั่นน้ำท่วม
- จ.นครสวรรค์ น้ำท่วม ๑๑ อำเภอ พบ ๔ จุดทรงตัว ๕ แห่ง ลดลง แต่อีก ๒ อำเภอ มีแนวโน้มปรับสูงขึ้นต่อเนื่อง
- จ.ชัยนาท เขื่อนเจ้าพระยาปล่อยน้ำ ๒,๓๐๐ ลบ.ม./วินาทีอีก ๓-๔ วัน
- จ.อ่างทอง ระดับเจ้าพระยาผ่านอ่างทองน่าเป็นห่วงเพิ่มอีก ๑๑ ซม.
- จ.พระนครศรีอยุธยา น้ำท่วมอยุธยาตรง ๘ อ.-เสนาหนักไม่กระทบโบราณสถาน
- จ.ปทุมธานี เจ้าพระยาล้นตลิ่งท่วมชุมชนมอญเจดีย์ทอง ๗๐ ซม.
- จ.ยะลา แล้งจัดแหล่งน้ำหลายแห่งลดกระทบชาวบ้าน

## สถานการณ์น้ำต่างประเทศ

### การช่วยเหลือ

- จ.กาฬสินธุ์ เร่งสูบน้ำช่วยนาข้าวถูกน้ำท่วม ๘ พันไร่
- จ.ชัยนาท ลูกทัพฟ้าจากกองบิน ๔ ขนกระสอบทรายช่วยน้ำท่วม
- จ.พัทลุง ผวจ.สั่งเข้มทุกอำเภอสำรวจพื้นที่เสี่ยงน้ำท่วมพร้อมหาทางรับมือ

### สถานการณ์น้ำ

**ระดับน้ำในแม่น้ำโขง ที่มาข้อมูล :** สรุปสถานการณ์น้ำประจำวัน : ศูนย์ประมวลวิเคราะห์สถานการณ์น้ำ กรมชลประทานระดับน้ำแม่โขง ณ วันที่ ๑๑ ตุลาคม ๒๕๕๙ ที่สถานีเชียงแสน เชียงคาน หนองคาย นครพนม มุกดาหาร และโขงเจียม วัดได้ ๒.๙๒.๘.๐๖ ๕.๔๔ ๕.๔๕ ๕.๑๖ และ ๖.๙๑ เมตร ตามลำดับ เปรียบเทียบกับตลิ่ง มีค่าเท่ากับ -๙.๘๘ -๗.๙๔ -๖.๖๖ -๗.๐๕ -๖.๘๔ และ -๗.๕๙ เมตร ตามลำดับ **แนวโน้มระดับน้ำท่า** สถานีเชียงแสนมีแนวโน้มระดับน้ำ**เพิ่มขึ้น** สถานีเชียงคานสถานีหนองคายสถานีนครพนม สถานีมุกดาหาร และสถานีอุบลราชธานี มีแนวโน้มระดับน้ำ**ลดลง**

**ระดับน้ำและคุณภาพน้ำของกลุ่มน้ำสงขลา** กลุ่มน้ำทะเลสาบสงขลา ปัจจุบันสถานการณ์น้ำในลำน้ำโดยทั่วไปยังคงอยู่ในภาวะปกติ (ระดับน้ำต่ำกว่าระดับตลิ่งต่ำสุด)ระดับน้ำในลำน้ำส่วนใหญ่มีแนวโน้มลดลง สถานการณ์น้ำท่า (๗ ต.ค - ๑๑ ต.ค.๒๕๕๙) (ที่มา: กรมชลประทาน) สถานีคลองลำ อ.ศรีนครินทร์ จ.พัทลุง สถานีคลองน่วย อ เมือง จ.พัทลุง สถานีคลองหระ อ.หาดใหญ่ จ.สงขลา สถานีคลองอู่ตะเภา อ.หาดใหญ่ จ.สงขลา สถานีคลองอู่ตะเภา อ.คลองหอยโข่ง จ.สงขลา สถานีคลองอู่ตะเภา อ.สะเดา จ.สงขลา วัดปริมาณน้ำได้ ๒.๙๕ ๔.๑๙ ๐.๐๐. ๘.๙๐ ๔.๔๐และ ๒.๘๐ ลบม/วินาที

สถานีตรวจวัดระดับน้ำ (CCTV) ณ วันที่ ๑๑ ตุลาคม ๒๕๕๙ การตรวจวัดระดับน้ำจากกล้อง (CCTV) ระดับน้ำส่วนใหญ่อยู่ในเกณฑ์ปกติ ยกเว้น สถานีสะพานบ้านโพธิ์ทะเล อ.เมือง จ.พิจิตร สถานีเทศบาล ต.นาแก อ.นาแก จ.นครพนม อ.เสนา จ.พระนครศรีอยุธยา สะพานวัดพระรูป อ.เมือง จ.สุพรรณบุรี และสถานีเทศบาลเมืองเพชรบุรี อ.เมือง จ.เพชรบุรี อยู่ในเกณฑ์เฝ้าระวังน้ำท่วม

จังหวัด	สถานที่ตั้งกล้อง	แม่น้ำ/ ลุ่มน้ำ	วิกฤติ	วิกฤติ	ระดับน้ำ (ม.รทก.)			สถานการณ์	หมายเหตุ
			น้ำแล้ง	น้ำท่วม	พ.ศ.2558	9 ต.ค.	10 ต.ค.		
			ระดับ	ระดับ					
			น้อยกว่า	มากกว่า					
จ.นครสวรรค์	หาดเสลา อ.เก้าเลี้ยว	ปิง	-	32.53	29.97	29.82	29.57	น้ำปกติ	↓
จ.ลำปาง	วัดเกาะวาลูกาม อ.เมือง	วัง	230.09	234.50	229.63	229.28	229.58	น้ำปกติ	↑
จ.แพร่	สะพานมหาโพธิ์ อ.เมือง	ยม	143.18	152.33	145.90	N/A	N/A	น้ำปกติ	↔
จ.สุโขทัย	สะพานศรีสุณาสัย อ.ศรีสุณาสัย	ยม	60.14	71.78	65.30	N/A	N/A	น้ำปกติ	↔
จ.พิจิตร	สะพานบ้านโพธิ์ทะเล อ.เมือง	ยม	21.84	31.63	29.60	29.65	29.65	เฝ้าระวังน้ำท่วม	↔
จ.พิษณุโลก	สะพานบางระกำ อ.บางระกำ	ยม	31.73	37.23	34.70	33.70	33.70	น้ำปกติ	↔
จ.อุตรดิตถ์	สะพานท่าเสา อ.เมือง	น่าน	49.22	56.91	53.30	53.40	53.70	น้ำปกติ	↑
จ.พิจิตร		น่าน	18.19	27.23	29.35	29.35	29.35	น้ำปกติ	↔
จ.พิษณุโลก	สะพานสุพรรณกัลยา อ.เมือง	น่าน	33.98	44.52	37.60	37.30	36.90	น้ำปกติ	↓
จ.อุตรธานี	สถานีห้วยหลวง อ.เมือง	โขง	-	-	170.00	169.75	170.30	น้ำปกติ	↑
จ.นครพนม	เทศบาล ต.นาแก อ.นาแก	ห้วยน้ำก่ำ/โขงอีสาน	139.05	142.42	143.03	142.93	142.98	เฝ้าระวังน้ำท่วม	↑
จ.ขอนแก่น	บ้านเหล่านกขุม อ.เมือง	ชี	142.78	149.71	146.90	146.70	146.60	น้ำปกติ	↓
จ.บุรีรัมย์	สตึก อ.สตึก	มูล	123.13	128.76	130.60	130.75	131.25	น้ำปกติ	↑
จ.พระนครศรีอยุธยา	อ.เสนา	น้อย/เจ้าพระยา	2.00	5.00	4.20	4.30	4.40	เฝ้าระวังน้ำท่วม	↑
จ.ชัยนาท	บ้านเนินไผ่ อ.มโนรมย์	เจ้าพระยา	-	-	5.30	5.55	5.70	น้ำปกติ	↑
จ.ชัยนาท	วัดโคกจันทร์ อ.สรรพยา	เจ้าพระยา	-	14.93	7.39	N/A	N/A	น้ำปกติ	↔
จ.อ่างทอง	บ้านยางมณี อ.โพธิ์ทอง	เจ้าพระยา	-	9.11	5.51	5.51	5.51	น้ำปกติ	↔
จ.ลพบุรี	บ้านบางปี อ.เมือง	เจ้าพระยา	-	10.75	3.50	4.95	4.95	น้ำปกติ	↔
จ.พระนครศรีอยุธยา	บ้านป้อม อ.พระนครศรีอยุธยา	เจ้าพระยา	-	-	3.90	4.00	4.10	น้ำปกติ	↑
จ.อุทัยธานี	เชิงสะพานบริรักษ์ อ.เมือง	สะแกกรัง	15.16	19.90	7.75	8.00	7.30	น้ำปกติ	↓
จ.สมุทรสาคร	ท่าฉลอม อ.เมือง	ท่าจีน	-8.91	-0.91	-0.89	-0.89	-1.29	น้ำปกติ	↓
จ.สมุทรสาคร	สะพานข้ามแม่น้ำท่าจีน3 อ.เมือง	ท่าจีน	-5.11	0.57	-0.34	-0.34	-0.79	น้ำปกติ	↓
จ.สุพรรณบุรี	สะพานวัดพระรูป อ.เมือง	ท่าจีน	-1.26	2.75	4.34	4.34	4.34	เฝ้าระวังน้ำท่วม	↔
จ.สุพรรณบุรี	สะพานข้ามแม่น้ำท่าจีนทางหลวง365 อ.สนมูก	ท่าจีน	1.55	5.18	5.56	5.56	5.46	น้ำปกติ	↓
จ.ชัยนาท	สะพานสามง่าม-ท่าโบสถ์ อ.หันคา	ท่าจีน	10.69	12.83	12.22	12.42	12.22	น้ำปกติ	↓
จ.พระนครศรีอยุธยา	สะพานบุรีรัมย์ อ.พระนครศรีอยุธยา	เจ้าพระยา	-	-	2.00	2.15	2.25	น้ำปกติ	↑
จ.ฉะเชิงเทรา	เชิงสะพานฉะเชิงเทรา อ.เมือง	เจ้าพระยา	-0.01	1.90	0.40	0.50	0.10	น้ำปกติ	↓
จ.จันทบุรี	ตรงข้ามวัดจันทนาราม อ.เมือง	จันทบุรี/ ชายฝั่งทะเลตะวันออก	0.20	3.73	1.25	1.45	1.05	น้ำปกติ	↓
จ.เพชรบุรี	เทศบาลเมืองเพชรบุรี อ.เมือง	เพชรบุรี	-	3.18	2.70	3.20	3.10	เฝ้าระวังน้ำท่วม	↓
จ.สงขลา	สถานีคลองอู่ตะเภาตอนล่าง อ.หาดใหญ่	คลองบางสะพาน/ ชายฝั่งทะเลตะวันตก	-	-	-0.25	-0.10	-0.10	น้ำปกติ	↔
จ.พัทลุง	สถานีคลองตะโหมด อ.ตะโหมด	ทะเลสาบสงขลา	-	-	21.40	21.40	21.40	น้ำปกติ	↔
จ.พัทลุง	นาท่อม อ.เมือง	ทะเลสาบสงขลา	-	-	20.25	20.20	20.20	น้ำปกติ	↔
จ.พัทลุง	ลำปำ อ.เมือง	ทะเลสาบสงขลา	-	-	-1.90	-2.00	-2.00	น้ำปกติ	↔

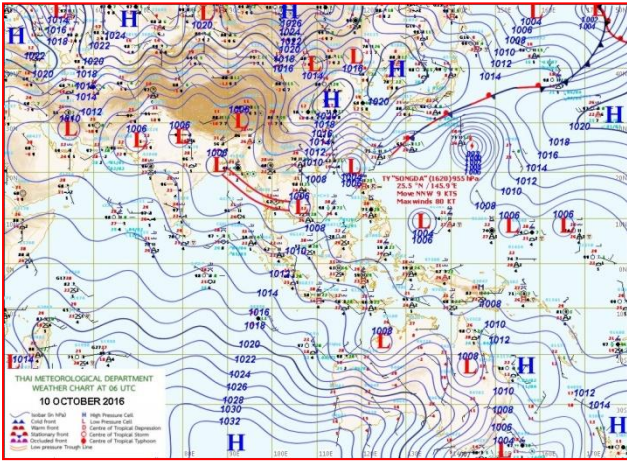
ปริมาณน้ำฝนสูงสุด (มม.)

จังหวัด	๖ ต.ค.๕๙	๗ ต.ค.๕๙	๘ ต.ค.๕๙	๙ ต.ค.๕๙	๑๐ ต.ค.๕๙
จ.แม่ฮ่องสอน	๖.๒	๙.๓	-	๒๖.๒	-
จ.เชียงราย	๑.๖	๘.๐	-	-	-
จ.เชียงใหม่	๘.๒	๕.๕	๑๔.๐	๓๕.๐	๓๕.๙
จ.พะเยา	๔๓.๐	๒๒.๘	-	-	-
จ.น่าน	๙.๘	๐.๓	๒.๖	๓๕.๐	๑.๐
จ.ลำพูน	๒.๑	๑.๐	-	-	-
จ.ลำปาง	๑๓.๕	๑๗.๕	๐.๓	-	-
จ.แพร่	๒.๙	๑.๕	-	-	๑.๕
จ.อุตรดิตถ์	๔.๖	-	๑.๐	๒๗.๖	๒๔.๓
จ.สุโขทัย	๑๕.๕	-	-	-	๑๑.๔
จ.ตาก	๒๘.๒	๑๗.๐	๔.๐	๗.๖	๖.๐
จ.พิษณุโลก	๓๕.๓	๒๙.๐	๔๘.๗	๓๙.๐	๙.๐
จ.เพชรบูรณ์	๒๕.๔	๘.๖	๔.๗	๒๔.๘	-
จ.กำแพงเพชร	๓๔.๐	๔.๓	๖.๒	-	๒๖.๐
จ.พิจิตร	๑๘.๔	๒๕.๕	๐.๒	๑.๐	-
จ.หนองคาย	๒๖.๓	-	-	-	๑๘.๖
จ.เลย	๑๒.๙	-	๙.๗	๒๑.๐	๑๗.๐
จ.อุดรธานี	-	-	๑๖.๐	๒๐.๐	๓๙.๔
จ.หนองบัวลำพู	-	-	-	๖.๖	๒๓.๙
จ.นครพนม	๐.๕	๒๗.๐	๑.๙	-	๑๑.๐
จ.สกลนคร	๐.๖	๗.๓	๖.๒	-	๑๑.๐
จ.มุกดาหาร	๕.๐	๒.๕	-	-	-
จ.ขอนแก่น	๒๑.๕	๕๐.๓	๑๑.๖	๓๒.๕	-
จ.มหาสารคาม	๑๗.๐	๐.๔	๓.๒	๗.๘	-
จ.กาฬสินธุ์	๒๐.๒	๓๕.๐	๒๕.๐	๑๒.๖	๘.๕
จ.ร้อยเอ็ด	๑๒.๗	๐.๑	๐.๑	-	-
จ.ชัยภูมิ	๒๙.๓	๙๖.๕	๒๓.๘	-	๓๔.๐
จ.อุบลราชธานี	๑๗.๐	๒๑.๕	๑๙.๒	-	๔.๔
จ.อำนาจเจริญ	๑.๖	๑๔.๕	-	-	-
จ.ยโสธร	๑.๔	-	-	-	-
จ.สุรินทร์	๒.๐	๒๓.๐	๑๘.๘	-	-
จ.นครราชสีมา	๕๕.๘	๖๓.๘	๑๑.๔	๒.๖	-
จ.บุรีรัมย์	๒๖.๕	๓๔.๘	๘.๐	-	-
จ.ศรีสะเกษ	-	๙.๙	๔.๖	-	-



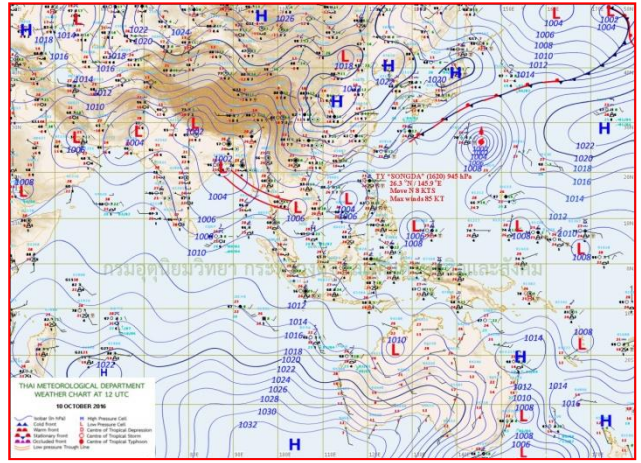


# แผนที่อากาศ-



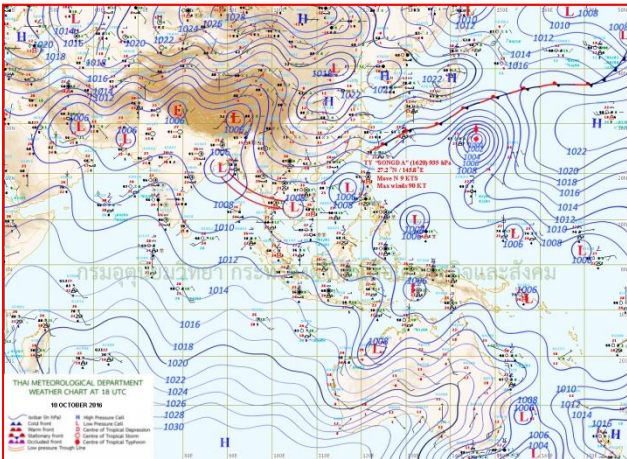
๗ ต.ค.๕๙ เวลา ๐๖:๐๐ น.

๑



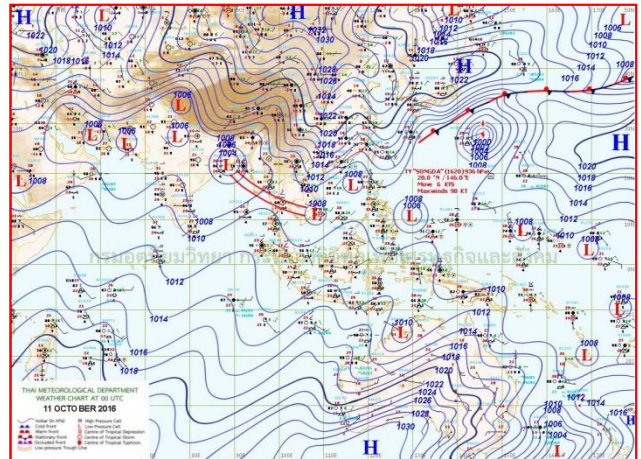
๗ ต.ค.๕๙ เวลา ๑๒:๐๐ น.

๒



๘ ต.ค.๕๙ เวลา ๑๘:๐๐ น.

๓



๘.ต.ค ๕๙ เวลา ๐๐:๐๐ น.

๔





## เผย'เหนือ-อีสาน'ฝนลดแล้ว 'กทม.-ใกล้เคียง'ตกชุก๘๐%

กรมอุตุนิยมวิทยา พยากรณ์อากาศ ๒๔ ชั่วโมงข้างหน้าว่า บริเวณภาคเหนือ และภาคตะวันออกเฉียงเหนือมีปริมาณฝนน้อย ส่วนภาคกลางตอนล่าง ภาคตะวันออก และภาคใต้มีฝนตกชุกหนาแน่นและมีฝนตกหนักบางแห่ง ขอให้ประชาชนในบริเวณดังกล่าวระวังอันตรายจากฝนตกหนักและฝนที่ตกสะสมในระยะนี้ไว้ด้วย สำหรับกรุงเทพมหานครและปริมณฑลยังคงมีฝนตกหนักบางแห่งและมีฝนตกเป็นบริเวณกว้าง

พยากรณ์อากาศสำหรับประเทศไทยตั้งแต่เวลา ๐๖:๐๐ วันนี้ ถึง ๐๖:๐๐ วันพรุ่งนี้.

ภาคเหนือมีเมฆเป็นส่วนมาก กับมีฝนฟ้าคะนอง ร้อยละ ๓๐ ของพื้นที่ ส่วนมากบริเวณจังหวัดสุโขทัย พิษณุโลก พิจิตร กำแพงเพชร ตาก และเพชรบูรณ์ อุณหภูมิต่ำสุด ๒๓-๒๖ องศาเซลเซียส อุณหภูมิสูงสุด ๓๓-๓๕ องศาเซลเซียส ลมแปรปรวน ความเร็ว ๑๕-๓๐ กม./ชม.

ภาคตะวันออกเฉียงเหนือมีเมฆเป็นส่วนมาก กับมีฝนฟ้าคะนอง ร้อยละ ๓๐ ของพื้นที่ ส่วนมากบริเวณจังหวัดนครราชสีมา สุรินทร์ บุรีรัมย์ ศรีสะเกษ และอุบลราชธานี อุณหภูมิต่ำสุด ๒๔-๒๕ องศาเซลเซียส อุณหภูมิสูงสุด ๓๓-๓๔ องศาเซลเซียส ลมแปรปรวน ความเร็ว ๑๕-๓๐ กม./ชม.

ภาคกลางมีเมฆเป็นส่วนมาก กับมีฝนฟ้าคะนอง ร้อยละ ๓๐ ของพื้นที่ และมีฝนตกหนักบางแห่ง บริเวณจังหวัดกาญจนบุรี ราชบุรี และนครปฐม อุณหภูมิต่ำสุด ๒๔-๒๕ องศาเซลเซียส อุณหภูมิสูงสุด ๓๓-๓๕ องศาเซลเซียส ลมแปรปรวน ความเร็ว ๑๕-๓๐ กม./ชม.

ภาคตะวันออกมีเมฆเป็นส่วนมาก กับมีฝนฟ้าคะนอง ร้อยละ ๗๐ ของพื้นที่ และมีฝนตกหนักบางแห่ง บริเวณจังหวัดฉะเชิงเทรา ปราจีนบุรี สระแก้ว ชลบุรี ระยอง จันทบุรี และตราด อุณหภูมิต่ำสุด ๒๔-๒๕ องศาเซลเซียส อุณหภูมิสูงสุด ๓๐-๓๔ องศาเซลเซียส ลมตะวันตกเฉียงใต้ ความเร็ว ๑๕-๓๐ กม./ชม. ทะเลมีคลื่นสูงประมาณ ๑ เมตร บริเวณที่มีฝนฟ้าคะนองคลื่นสูง ๑-๒ เมตร

ภาคใต้ (ฝั่งตะวันออก)มีเมฆเป็นส่วนมาก กับมีฝนฟ้าคะนอง ร้อยละ ๗๐ ของพื้นที่ ส่วนมากบริเวณจังหวัดเพชรบุรี ประจวบคีรีขันธ์ ชุมพร สุราษฎร์ธานี และนครศรีธรรมราช อุณหภูมิต่ำสุด ๒๔-๒๖ องศาเซลเซียส อุณหภูมิสูงสุด ๓๑-๓๔ องศาเซลเซียส ลมตะวันตกเฉียงใต้ ความเร็ว ๑๕-๓๐ กม/ชม. ทะเลมีคลื่นสูงประมาณ ๑ เมตร บริเวณที่มีฝนฟ้าคะนองคลื่นสูง ๑-๒ เมตร

ภาคใต้ (ฝั่งตะวันตก)มีเมฆเป็นส่วนมาก กับมีฝนฟ้าคะนอง ร้อยละ ๘๐ ของพื้นที่ และมีฝนตกหนักบางแห่ง บริเวณจังหวัดระนอง พังงา ภูเก็ต และกระบี่ อุณหภูมิต่ำสุด ๒๒-๒๕ องศาเซลเซียส อุณหภูมิสูงสุด ๓๐-๓๒ องศาเซลเซียส ลมตะวันตกเฉียงใต้ ความเร็ว ๑๕-๓๕ กม/ชม. ทะเลมีคลื่นสูง ๑-๒ เมตร บริเวณที่มีฝนฟ้าคะนองคลื่นสูงประมาณ ๒ เมตร

กรุงเทพมหานครและปริมณฑลมีโอกาสเกิดฝนฟ้าคะนอง ร้อยละ ๘๐ และมีฝนตกหนักบางแห่ง อุณหภูมิต่ำสุด ๒๕-๒๖ องศาเซลเซียส อุณหภูมิสูงสุด ๓๒-๓๕ องศาเซลเซียส ลมแปรปรวน ความเร็ว ๑๕-๓๐ กม./ชม.

## กรมชลประทานเร่งระบายน้ำรับฝนหนัก ย้ำน้ำไม่ท่วมกทม.-นนทบุรี

กรมชลประทาน เร่งระบายน้ำเหนือเขื่อนเจ้าพระยา และป่าสักฯ รองรับฝนตกหนักในช่วงวันที่ ๑๓ - ๑๔ ตุลาคมนี้ ยืนยันกรุงเทพฯ ปากเกร็ด น้ำไม่ท่วมจากแผนการระบายน้ำแน่นอน

นายณรงค์ สีสานนท์ รองอธิบดีกรมชลประทาน ฝ่ายก่อสร้าง เปิดเผยถึงสถานการณ์น้ำ ว่า เนื่องจากกรมอุตุนิยมวิทยา คาดการณ์ว่าจะมีฝนตกหนักในพื้นที่ภาคกลาง ในช่วงระหว่างวันที่ ๑๔ - ๑๕ ตุลาคมนี้ จากร่องความกดอากาศต่ำพาดผ่านภาคกลางตอนล่าง จะส่งผลให้พื้นที่นอกคันกั้นน้ำมีปริมาณน้ำเพิ่มขึ้น ๒๕-๓๕ เซนติเมตร ใน จ.ชัยนาท ลพบุรี อ่างทอง พระนครศรีอยุธยา รวมถึงได้มีฝนตกหนักในช่วงวันที่ ๔ - ๖ ตุลาคมที่ผ่านมา ส่งผลให้ปริมาณน้ำเหนือเขื่อนเพิ่มขึ้น จึงจำเป็นต้องเพิ่มการระบาย เพื่อรองรับน้ำจากฝนตกหนัก โดยกรมชลประทาน ยังจะรักษาการระบายน้ำท้ายเขื่อนเจ้าพระยาที่ ๒,๓๐๐ ลูกบาศก์เมตรต่อวินาที และเขื่อนป่าสักชลสิทธิ์ ๖๐ ลูกบาศก์เมตรต่อวินาที อีก ๒-๓ วัน เพื่อให้ผ่านพ้นวันที่ ๑๔ - ๑๕ ตุลาคมนี้ ทั้งนี้ หากพบว่าปริมาณร่องความกดอากาศและปริมาณฝนลดลง ทางกรมชลประทานจะปรับลดการระบายน้ำอย่างแน่นอน

นายณรงค์ สีสานนท์ รองอธิบดีกรมชลประทาน ฝ่ายก่อสร้าง เปิดเผยถึงกรณีที่หลายฝ่ายกังวลว่าจะมีน้ำไหลเข้าท่วมในพื้นที่กรุงเทพมหานคร รวมไปถึงพื้นที่ปากเกร็ด จ.นนทบุรี จากการระบายน้ำของกรมชลประทานนั้น ยืนยันว่าน้ำจะไม่ไหลเข้าท่วมในพื้นที่ดังกล่าวอย่างแน่นอน เนื่องจากน้ำที่มีการระบายผ่านเขื่อนเจ้าพระยา และเขื่อนป่าสักชลสิทธิ์ ซึ่งจะมาบรรจบกันที่บางไทร



ในระยะนี้ ยังเป็นไปตามแผนการระบายน้ำของกรมชลประทาน ซึ่งหากจะเกิดเหตุการณ์น้ำท่วมได้นั้น ปริมาณน้ำที่ไหลผ่านบางไทร จะต้องมากกว่า ๓,๕๐๐ ลูกบาศก์เมตรต่อวินาที แต่ปัจจุบันพบว่า ปริมาณน้ำที่ไหลผ่านแม่น้ำเจ้าพระยาบริเวณบางไทร อยู่ที่ ๒,๑๗๒ ลูกบาศก์เมตรต่อวินาทีเท่านั้น น้อยกว่าความจุของลำน้ำที่รับได้ที่ ๓,๕๐๐ ลูกบาศก์เมตรต่อวินาที ซึ่งถือว่าปริมาณน้ำ อยู่ในระดับปกติ

สำหรับเขื่อนป่าสักชลสิทธิ์ ทางกรมชลประทานได้มีการบริหารจัดการน้ำเพื่อให้มีพื้นที่รองรับน้ำเพิ่มขึ้น ซึ่งปริมาณเขื่อนรองรับน้ำได้ ๙๖๐ ล้านลูกบาศก์เมตร มีน้ำไหลเข้าเขื่อนวันละ ๖๐ ล้านลูกบาศก์เมตร มีการระบายน้ำ ๕๗ ล้านลูกบาศก์เมตร ทำให้ปัจจุบันมีปริมาณน้ำอยู่ที่ ๙๐๗ ล้านลูกบาศก์เมตร ทั้งนี้ หากพบว่าปริมาณร่องความกดอากาศและปริมาณฝนลดลง ทางกรมชลประทานจะปรับลดการระบายน้ำอย่างแน่นอน (ไอ เอ็น เอ็น)

### **พินธง! น้ำเหนือทะเลักไม่เกิน ๑๐ วันเต็มเขื่อนแควน้อยฯชั่วคราว**

น้ำเหนือทะเลักเข้าเขื่อนแควน้อยบำรุงแดน ซึ่งส่งผลให้น้ำในเขื่อนขณะนี้มียู๋จำนวน ๘๑๓ ล้านลูกบาศก์เมตร ล่าสุดกักเก็บน้ำได้แล้ว ๘๗% เชื้ออีกไม่เกิน ๑๐ วันน้ำเต็มเขื่อนแน่นอน

นายเฉลิมศักดิ์ ทักษาดิพงษ์ ผู้อำนวยการเขื่อนแควน้อยบำรุงแดน เปิดเผยถึงสถานการณ์น้ำในเขื่อนแควน้อยบำรุงแดน ว่า หลังจากมีฝนตกอย่างต่อเนื่อง ส่งผลให้มีน้ำเหนือจากทางด้าน อ.ชาติตระการ อ.นครไทย และ อ.วัดโบสถ์ จ.พิษณุโลก ไหลเข้าเขื่อนแควน้อยบำรุงแดน อย่างต่อเนื่อง ซึ่งส่งผลให้น้ำในเขื่อนขณะนี้มียู๋จำนวน ๘๑๓ ล้านลูกบาศก์เมตร คิดเป็น ๘๗% และน้ำใช้การได้จริง ๗๗๐ ล้านลูกบาศก์เมตร คิดเป็น ๘๒ %

ล่าสุดเฉพาะวันที่ ๑๐ ต.ค.ที่ผ่านมา มีน้ำเข้ามากถึง ๑๓.๓๘ ล้านลูกบาศก์เมตร เหลือเพียง ๑๒๖ ล้าน.ลบ.ม.เท่านั้น ก็จะเต็มเขื่อน คาดว่าในอีก ๑๐ วัน น้ำน่าจะไหลเข้าเขื่อนแควน้อยและสามารถกักเก็บได้ ๑๐๐% ของความจุอ่าง ๙๓๙ ล้านลูกบาศก์เมตร

อย่างไรก็ตาม ขณะนี้เขื่อนแควน้อยบำรุงแดน ได้มีการระบายน้ำเฉลี่ย อยู่ที่ ๐.๔๓ ล้าน ลูกบาศก์เมตร/วินาที เพื่อช่วยเหลือพื้นที่ของโครงการเขื่อนแควน้อยบำรุงแดน (ผู้จัดการ)

### **น้ำยมทะลักท่วมสวนฝรั่ง พังเสียหายยับนับแสน**

แม่น้ำยมที่ไหลผ่าน ๔ อำเภอ ของ จ.พิจิตร ยังคงเพิ่มระดับสูงขึ้นอย่างต่อเนื่อง จนไหลทะลักเข้าท่วมสวนฝรั่งใน ต.รังนก อ.สามง่าม พังเสียหายหมดสวนกว่า ๓๐๐ ไร่ เจ้าของโอดต้องสูญรายได้นับแสนบาท

ผู้สื่อข่าวรายงานสถานการณ์น้ำใน จ.พิจิตร ว่า แม่น้ำยมที่ไหลผ่าน ๔ อำเภอของ จ.พิจิตร คือ อ.สามง่าม อ.โพธิ์ประทับช้าง อ.บึงนาราง และ อ.โพทะเล ขณะนี้ระดับน้ำเพิ่มสูงขึ้นอย่างต่อเนื่อง เนื่องจากรับน้ำมาจากทางตอนเหนือ โดยที่สถานีวัดน้ำ Y ๑๗ อ.สามง่าม ระดับน้ำอยู่ที่ ๕.๔๑ เมตร ส่งผลให้มีมวลน้ำเอ่อล้นเข้าท่วมบ้านเรือนประชาชนในพื้นที่ลุ่มตลอดแนวแม่น้ำยมแล้วยังส่งผลกระทบต่อสวนฝรั่งของเกษตรกรบ้านรังนก ต.รังนก อ.สามง่าม ที่ปลูกไว้กว่า ๓๐๐ ไร่ และกำลังจะเก็บผลผลิตส่งขายสู่ท้องตลาด กลับต้องถูกน้ำท่วมเน่าเสียหาย โดยเกษตรกรต้องลุยน้ำท่วมระดับ ๖๐-๗๐ ซม. เพื่อทำการเก็บผลฝรั่งที่อยู่บนต้นแข่งกับระดับน้ำท่วมที่เพิ่มขึ้น

ด้าน นางนิตยา ไม้เรือง เกษตรกรเจ้าของสวนฝรั่งใน ต.รังนก กล่าวว่า หลังจากที่ผลของฝรั่งได้อายุเก็บขาย ตนได้ทยอยเก็บขายได้บางส่วน จนกระทั่งแม่น้ำยมที่เพิ่มขึ้นได้ไหลล้นคันกันน้ำที่ทำไว้ เข้าท่วมสวนฝรั่งทั้งสวน ทำให้ผลฝรั่งที่อยู่กับต้นจมเน่าเสียหายไปกว่า ๖๐ เปอร์เซ็นต์ เหลือเพียงส่วนที่อยู่บริเวณยอดที่พอจะเก็บได้ส่งจำหน่าย ส่งผลทำให้สูญเงินไปเกือบ ๑ แสนบาท สำหรับเกษตรกร ที่ทำการปลูกฝรั่งเนื่องจากพื้นที่ที่เคยปลูกผักถูกน้ำท่วมซ้ำซาก จึงหันมาปลูกฝรั่งเพื่อเป็นรายได้ โดยในช่วงออกผลผลิตสามารถมีรายได้ ๒ ครั้งต่อปี ไม่ต่ำกว่า ๒ แสนบาท แต่ในปีนี้ต้องถูกน้ำท่วมและเก็บไม่ทัน ส่งผลทำให้รายได้ลดลง (เดลินิวส์)

### **ชาวหมู่บ้านจามจรีเมืองโคราชผวาหวั่นน้ำท่วม**

หมู่บ้านจามจรี เมืองโคราช น้ำเริ่มไหลหลากเข้าท่วมถนนทั่วทั้งหมู่บ้าน ชาวบ้านผวากลัวน้ำท่วม เนื่องจากเป็นทางน้ำไหลผ่าน ด้าน รปภ.หมู่บ้านเผย ช่วงนี้เฝ้าระวังเป็นพิเศษหากปริมาณน้ำสูงต้องแจ้งเตือนให้คนในหมู่บ้านรับมือ

ผู้สื่อข่าวรายงานว่า สถานการณ์น้ำท่วมในตัวเมืองนครราชสีมาทุกพื้นที่เข้าสู่เหตุการณ์ปกติ ยกเว้นที่หมู่บ้านจามจรีวิลเลจ หมู่ ๑๐ ต.หนองบัวศาลา และหนองตะลุงปึก ในหมู่บ้านจามจรีเริ่มมีน้ำหลากท่วมในถนนทั่วทั้งหมู่บ้านประมาณ ๕-๑๐ ซม. และมีบ้านบางหลังที่ตั้งอยู่ขวางทางน้ำมีน้ำไหลผ่านตัวบ้านน้ำท่วมซึ่งได้รับความเดือดร้อนไม่สามารถอาศัยอยู่ชั้นล่างของบ้านได้นอกจากนี้ยังมีบ้านเรือนของประชาชนในหมู่บ้านหนองตะลุงปึก ซึ่งอยู่ติดกันถูกน้ำท่วมบ้านเรือนประชาชนแล้วกว่า



๓๐ หลังคาเรือน ประชาชนได้รับความเดือดร้อนอย่างหนัก ทั้งนี้ ชาวบ้านในหมู่บ้านจามจรี ต่างอยู่ด้วยความหวาดระแวง เนื่องจากเป็นหมู่บ้านที่เป็นทางน้ำไหลผ่าน ถึงแม้จะมีการทำกำแพงกันให้น้ำไหลอ้อมแต่หากปริมาณน้ำที่อยู่พื้นที่ด้านบนไหลมาเป็นจำนวนมากก็ไม่สามารถกันอยู่ ส่งผลให้น้ำไหลลุดตกกำแพงเข้ามาในหมู่บ้านและถูกน้ำท่วมเป็นประจำแม้ในพื้นที่ที่ไม่มีฝนตก

นายประสิทธิ์ เฝียงชอบ รปภ.ประจำหมู่บ้าน เปิดเผยว่า น้ำเริ่มไหลเข้ามาได้ ๒ วันแล้ว และมีเจ้าหน้าที่มาติดตั้งเครื่องผลักดันน้ำออกให้เร็วขึ้น จึงทำให้น้ำยังไม่ท่วมสูงมากนัก อย่างไรก็ตาม ในช่วงนี้ต้องเฝ้าระวังเป็นพิเศษเนื่องจากทราบมาว่า ยังมีน้ำที่อยู่พื้นที่สูงไหลเข้ามาอย่างต่อเนื่องและมีอ่างเก็บน้ำแก้มลิงขนาดเล็กทั้งสระน้ำหนองปรือ ต.โพธิ์กลาง อ่างน้ำหนองตะลุงปึก ซึ่งเป็นที่เก็บน้ำเต็มหมดแล้ว ทำให้คนในหมู่บ้านต้องอยู่อย่างหวาดระแวงเพราะไม่รู้ว่าน้ำจะท่วมบ้านตอนไหน ขณะเดียวกันตนเองก็ต้องเฝ้าระวังเช่นเดียวกันหากมีปริมาณน้ำสูงขึ้นอย่างรวดเร็วก็จะรีบขี่รถแจ้งเตือนคนในหมู่บ้านให้เตรียมรับมือเพื่อให้เกิดความเสียหายน้อยที่สุด

ผู้สื่อข่าวรายงานว่า ทาง อบต.หนองบัวศาลาได้ทำการลอกคลองฝั่งหมู่บ้านจามจรี เตรียมรับมือเพื่อผลักดันน้ำให้ข้ามถนนราชสีมา-โชคชัยให้ระบายออกได้โดยเร็ว เพื่อไม่ให้ น้ำท่วมสูง ขณะเดียวกัน สำนักแขวงทางหลวงนครราชสีมา ที่ ๓ ได้นำรถแบ็กโฮมาลอกท่อข้างทางถนนสายนครราชสีมา -โชคชัย เพื่อให้ระบายน้ำได้เร็วขึ้น ถ้าไม่มีฝนตกหนักลงมาคาดว่าสถานการณ์จะคลี่คลายไม่กี่วัน. (เดลินิวส์)

### **น้ำท่วมนครสวรรค์ ๑๑ อำเภอ พบ ๔ จุดทรงตัว ๕ แห่ง ลดลง แต่อีก ๒ อำเภอ มีแนวโน้มปรับสูงขึ้นต่อเนื่อง**

ศูนย์ประมวลและวิเคราะห์สถานการณ์น้ำ กรมชลประทาน รายงานสถานการณ์น้ำท่วม ในวันที่ ๑๑ ตุลาคม ๒๕๕๙ ใน จ.นครสวรรค์ พบพื้นที่ ๑๑ อำเภอยังประสบกับภาวะน้ำท่วมขัง โดยมีภาวะทรงตัว ๔ อำเภอ ลดลง ๕ อำเภอ และเพิ่มขึ้นอีก ๒ อำเภอ ในส่วนของบริเวณที่ยังมีน้ำท่วมขังทรงตัว ประกอบด้วย ๑.อ.เมือง ใน ต.บึงเสนาท แควใหญ่ บางพระหลวง และกลางแดด ๒.อ.ตะโก ในต.วังใหญ่ และ สายลำโพง ๓.อ.ไพศาลี ในต.น้ำลาด สำโรงชัย และวังข่อย ๔.ชุมตาบง มีน้ำท่วมขังพื้นที่การเกษตร

สำหรับพื้นที่อำเภอซึ่งมีระดับน้ำลดลงล่าสุดคือ ๑.อ.แม่วงก์ ประกอบด้วย ต.เขาชนกัน และ วังข่าน ๒.อ.บรรพตพิสัย ในตำบลบ้านแดน และ อ่างทอง ๓. อ.ชุมแสง มีน้ำท่วมในพื้นที่ลุ่มต่ำ ๔.อ.ตากฟ้า และ ๕.อ.ตาคลี พบน้ำลดลง สถานการณ์เกือบเข้าสู่สภาวะปกติ คงมีน้ำท่วมขังเล็กน้อย นอกจากนี้ในส่วนของ ๒ อำเภอ ได้แก่ อ.โกรกพระ และ พยุหะคีรี เบื้องต้นยังพบว่าระดับน้ำได้ปรับเพิ่มสูงขึ้นอย่างต่อเนื่อง (ไอ เอ็น เอ็น)

### **เขื่อนเจ้าพระยาปล่อยน้ำ ๒,๓๐๐ ลบ.ม./วินาทีอีก ๓-๔ วัน**

เขื่อนเจ้าพระยา คงอัตราระบายน้ำ ๒,๓๐๐ ลบ.ม./วินาที อีก ๓ - ๔ วัน ซึ่งมีแนวโน้มฝนลดลง แต่ต้องติดตามต่อเนื่อง

นายเอกศิษฐ์ ศักดิ์คีธนาภรณ์ ผู้อำนวยการโครงการส่งน้ำและบำรุงรักษาเจ้าพระยา (ผคบ.เจ้าพระยา) รักษาราชการแทน ผู้อำนวยการโครงการชลประทานชัยนาท สำนักงานชลประทานที่ ๑๒ เปิดเผยกับสำนักข่าว ไอ.เอ็น.เอ็น. ว่า ขณะนี้เขื่อนเจ้าพระยา จ.ชัยนาท ยังคงระดับการระบายน้ำสู่แม่น้ำเจ้าพระยา ในอัตราระหว่าง ๒,๒๐๐ - ๒,๓๐๐ ลูกบาศก์เมตรต่อวินาที ต่อไปอีก ๓ - ๔ วัน ทั้งนี้ มีแนวโน้มว่าปริมาณฝนเริ่มเบาบางลง คาดว่าช่วงสิ้นเดือนตุลาคม ๒๕๕๙ สถานการณ์น่าจะดีขึ้น สำหรับสาเหตุที่เขื่อนต่างๆ ต้องเร่งระบายน้ำออกอย่างต่อเนื่องก็เพื่อให้สามารถรับมือกับมวลน้ำได้กรณีเกิดพายุฝน นอกจากนี้ ยังเป็นการลดปริมาณน้ำที่ท่วมขังในพื้นที่การเกษตรของชาวบ้าน ส่วนที่เขื่อนป่าสักชลสิทธิ์นั้น ต้องยอมรับว่าปีนี้ค่อนข้างได้รับผลกระทบจากร่องมรสุมที่พัดผ่านโดยตรงทำให้ประสบปัญหามากกว่าจุดอื่น ๆ

อย่างไรก็ตาม กรมชลประทาน ยังคงต้องติดตามระดับน้ำ ร่วมกับปริมาณฝนต่อเนื่องไปอีก เนื่องจากสภาพอากาศในระยะนี้มีเกณฑ์เปลี่ยนแปลงบ่อย จึงทำให้ต้องประเมินสถานการณ์แบบวันต่อวัน ซึ่งทันทีที่ฝนตกน้อยลง ก็จะลดอัตรากการปล่อยน้ำเพื่อสำรองไว้ใช้ในฤดูแล้งปีถัดไป

### **ระดับเจ้าพระยาผ่านอ่างทองน่าเป็นห่วงเพิ่มอีก ๑๑ ซม.**

ระดับเจ้าพระยาไหลผ่านอ่างทองเพิ่มขึ้นอีก ๑๑ ซม. ส่งผลให้เขตเขตเศรษฐกิจ - ศูนย์ราชการน้ำเสมอลิ่งต้องเฝ้าระวังติดตามสถานการณ์ตลอด ๒๔ ชั่วโมง

สถานการณ์แม่น้ำเจ้าพระยา ซึ่งไหลผ่าน จ.อ่างทอง ยังคงเพิ่มขึ้นอย่างต่อเนื่อง ล่าสุดที่บริเวณหน้าศาลากลางจังหวัดอ่างทอง แม่น้ำเจ้าพระยาเพิ่มขึ้นจากเมื่อวาน ๑๑ เซนติเมตร ส่งผลให้เขตเศรษฐกิจและศูนย์ราชการยังคงน่าเป็นห่วง ระดับน้ำเสมอลิ่งและสูงขึ้นเรื่อย ๆ เทศบาลเมืองอ่างทองต้องเฝ้าระวังติดตามสถานการณ์ตลอด ๒๔ ชั่วโมง พร้อมนำกระสอบทรายไปเสริมจุดเสี่ยงและตามริมกำแพงพังกันน้ำทั้งสองฝั่ง เพื่อป้องกันน้ำและติดตั้งเครื่องสูบน้ำตลอดเวลา



ด้าน น.ส.อรรวรรณ สุวพันธุ์ รองนายกเทศมนตรีเมืองอ่างทองเปิดเผยว่า นายชัย สุวพันธุ์ นายกเทศมนตรีเมืองอ่างทอง ยังคงระดมพลพนักงานงานลูกจ้าง รวมทั้งครูและนักเรียนในสังกัดเทศบาลร่วมกรอกกระสอบทรายทุกวัน สำหรับนำไปเสริมบริเวณริมแม่น้ำเจ้าพระยา เพื่อรับมือสถานการณ์น้ำล้นตลิ่งและป้องกันเขตเศรษฐกิจย่านการค้ารวมถึงศูนย์ราชการ ในช่วงน้ำเหนือไหลหลากล่าสุดระดับน้ำในแม่น้ำเจ้าพระยาบริเวณหน้าศาลากลางจังหวัดอ่างทอง สูง ๘.๑๒ เมตรจากระดับตลิ่ง ๙.๓๒ เมตร ไหลผ่าน ๒,๒๐๗ ลูกบาศก์เมตรต่อวินาที (ไอ เอ็น เอ็น)

### **น้ำท่วมอยุธยาทรง๘๐.-เสนาหนักไม่กระทบโบราณสถาน**

น้ำท่วมอยุธยา ทรงตัวสูงขึ้นประมาณ ๑๐ เซนติเมตร ๘ อำเภอ ยังหนักสุดที่ อ.เสนา ด้าน ปภ. ยัน ยังไม่กระทบสถานที่ท่องเที่ยวสำคัญทางประวัติศาสตร์

นายอุดมศักดิ์ ขาวหนูนา หัวหน้าสำนักงานป้องกันและบรรเทาสาธารณภัยจังหวัดพระนครศรีอยุธยาเปิดเผยกับสำนักข่าวไอ.เอ็น.เอ็น. ว่า ภาพรวมสถานการณ์น้ำในพื้นที่ยังอยู่ในระดับทรงตัว สูงขึ้นประมาณ ๑๐ เซนติเมตร โดยที่ อ.ท่าเรือ ซึ่งมีพื้นที่ติดริมแม่น้ำป่าสัก ก็มีระดับน้ำสูงขึ้น ๕ เซนติเมตร ถือว่าทรงตัวเช่นกัน ทั้งนี้คาดว่าระดับมวลน้ำเหนือจะไหลผ่านจังหวัดมาจากเขื่อนเจ้าพระยา และพระรามหก ในอัตราที่คงเดิมเช่นนี้หากไม่มีมรสุมพัดผ่านเข้ามาเพิ่มเติม สำหรับพื้นที่ที่ประสบภาวะน้ำเอ่อล้นตลิ่งเข้าท่วมล่าสุด ยังอยู่ที่ ๘ อำเภอ หนักสุด ใน ต.หัวเวียง อ.เสนา เนื่องจากเป็นจุดลุ่มต่ำกว่าบริเวณอื่นๆ และจะได้รับผลกระทบทันทีเมื่อเขื่อนเจ้าพระยาระบายน้ำเกินอัตรา ๖๐๐ ลูกบาศก์เมตรต่อวินาที

อย่างไรก็ตาม นายอุดมศักดิ์ ยืนยันว่าปัจจุบันสถานที่ท่องเที่ยวสำคัญทางประวัติศาสตร์ของจังหวัดทุกแห่ง รวมถึงถนนสายหลักยกเว้น ถนนริมแม่น้ำยังไม่ได้รับผลกระทบจากปัญหาน้ำท่วม เพราะระดับน้ำยังอยู่ห่างจากตลิ่งแถบเขตเมืองถึงกว่า ๑.๕๐ เมตร ส่วนมาตรการให้ความช่วยเหลือขณะนี้ทางจังหวัดจะเฝ้าระวังตามระเบียบราชการต่อไป (ไอ เอ็น เอ็น)

### **เจ้าพระยาล้นตลิ่งท่วมชุมชนมอญเจดีย์ทอง๗๐ชม.**

เจ้าพระยาล้นตลิ่งจนล้นตลิ่งเอ่อท่วม ชุมชนมอญเจดีย์ทอง จ.ปทุมธานี สูง ๗๐ ซม. กระทบประชาชน จากการสำรวจระดับน้ำที่เพิ่มขึ้นริมฝั่งแม่น้ำเจ้าพระยา พบว่า น้ำได้เอ่อล้นเข้าท่วมชุมชนมอญเก่าแก่ วัดเจดีย์ทอง จำนวน ๘๐ หลังคาเรือน หมู่ ๑ ต.คลองควาย อ.สามโคก จ.ปทุมธานี โดยสภาพทางเดินภายในชุมชนถูกน้ำท่วมชาวบ้านต้องเดินลุยน้ำเข้าออก ไม่เว้นแม้แต่สุนัขและแมวที่ต้องหนีน้ำ ชาวบ้านอยากให้หน่วยงานที่เกี่ยวข้องเข้ามาช่วยเหลือ เนื่องจากชุมชนมอญแห่งนี้อยู่ติดกับริมแม่น้ำเจ้าพระยาฝั่งตะวันตก เมื่อระดับน้ำสูงขึ้นจึงเอ่อเข้าท่วมบ้านเรือนประชาชนในชุมชน

จากการสอบถาม นางบุญล้อม แก้วเกลี้ยง อายุ ๗๓ ปี ชาวมอญชุมชนวัดเจดีย์ทอง บ้านเลขที่ ๔ หมู่ ๑ ต.คลองควาย อ.สามโคก จ.ปทุมธานี กล่าวว่า น้ำได้เอ่อเข้าท่วมมานานกว่า ๒ สัปดาห์แล้ว มีระดับตั้งแต่ ๔๐ - ๗๐ เซนติเมตร เป็นระยะทาง ๒ กิโลเมตร จะเข้าออกต้องเดินลุยน้ำ บางส่วนต้องใช้เรือในการเดินทาง สุนัขและแมวต้องนำไปเลี้ยงภายในบ้านทั้งหมด หากได้เรือไว้ใช้ในชุมชนเพื่อให้ชาวบ้านพายเข้าออกก็จะช่วยได้ส่วนหนึ่ง

ส่วน นางทวีพร ทองถวน อายุ ๔๐ ปี ชาวมอญชุมชนวัดเจดีย์ทอง บ้านเลขที่ ๒๕ หมู่ ๑ ต.คลองควาย อ.สามโคก จ.ปทุมธานี กล่าวว่า ยังไม่มีหน่วยงานไหนเข้ามาสำรวจดูความเสียหายและความเดือดร้อนของประชาชน ซึ่งภายในชุมชนนี้มีผู้สูงอายุจำนวนมาก ต้องการความช่วยเหลือ หากมีหน่วยงานที่เกี่ยวข้องเข้ามาดูแลพูดคุยกับชาวบ้านก็จะรู้สึกอุ่นใจมากกว่านี้ ส่วนใหญ่ยังกังวลกันว่าระดับน้ำจะท่วมสูงขึ้นอีกหรือไม่ เบื้องต้นชาวบ้านก็ต้องเดินลุยน้ำกันไปก่อน (ไอ เอ็น เอ็น)

### **ยะลาแล้งจัดแหล่งน้ำหลายแห่งลดกระทบชาวบ้าน**

ยะลา แล้งจัด ฝนทิ้งช่วงระยะเวลากว่า ๓ - ๔ เดือน แหล่งน้ำหลายแห่งลดลง กระทบชาวบ้าน ๓๐๐ - ๕๐๐ หลังคาเรือน วอนหน่วยงานช่วย

จากปัญหาฝนตกทิ้งช่วงระยะเวลากว่า ๓ - ๔ เดือน ทำให้พื้นที่ จ.ยะลา ได้เกิดปัญหาภัยแล้งมาอย่างยาวนาน จนกระทั่งปริมาณน้ำในเขื่อนบางลาง อ.บันนังสตา จ.ยะลา ซึ่งมีความจุที่สามารถรองรับปริมาณน้ำได้มาก ๑,๔๐๐ ล้านลูกบาศก์เมตร แต่ขณะนี้ปริมาณน้ำในเขื่อนบางลาง ที่สามารถใช้งานได้จริงเพียง ๑๑๓.๖๑ ล้านลูกบาศก์เมตร หรือคิดเป็นร้อยละ ๘.๖๔% เท่านั้น ซึ่งผลกระทบจากปัญหาภัยแล้งดังกล่าว ยังส่งผลถึง ที่บ้านนิคมกือลอง สร้างตนเองพัฒนาที่ ๖ หมู่ที่ ๖ ต.ตลิ่งชัน อ.บันนังสตา จ.ยะลา ที่มีน้ำน้อยลง ส่งผลกระทบต่อชาวบ้านที่ใช้น้ำเป็นจำนวนถึง ๓๐๐ - ๕๐๐ ครัวเรือน ใน ๒ หมู่บ้านที่เคยอาศัยและใช้น้ำจากน้ำตกแห่งนี้

อย่างไรก็ตาม จากปัญหาภัยแล้ง และการบุกรุกทำลายป่า ซึ่งยังคงรอให้หน่วยงานที่เกี่ยวข้อง ได้เข้าไปแก้ไขช่วยเหลือ เพื่อไม่ให้เกิดปัญหาภัยแล้งในระยะยาวต่อไป (ไอ เอ็น เอ็น)

## ภาพลึนธุ์เร่งสูบน้ำช่วยนาข้าวถูกน้ำท่วมฉับไว

ภาพลึนธุ์ ระดับน้ำในแม่น้ำชียังคงหนุนสูง ส่งผลให้น้ำเอ่อเข้าท่วม นาข้าวกว่า ๘ พันไร่ ขณะชาวบ้านวอนหน่วยงานที่เกี่ยวข้องช่วย หวั่น ผลผลิตจมน้ำตาย

สถานการณ์น้ำท่วมใน จ.ภาพลึนธุ์ โดยเฉพาะจุดเสี่ยง ๓ อำเภอ ประกอบด้วย อ.กมลาไสย ร่องคำ และ ช้างชัย พื้นที่ลุ่มรับน้ำติดกับแม่น้ำชี พบว่า ระดับน้ำในแม่น้ำชียังคงหนุนสูง ส่งผลให้น้ำเอ่อเข้าท่วมนาข้าวของเกษตรกร โดยเฉพาะที่บริเวณบ้านท่าแห่ ม.๑ และ ม.๑๐ ต.ช้างชัยพัฒนา อ.ช้างชัย ซึ่งมีฝนตกลงมาอย่างหนักท่วมด้วย ประกอบกับน้ำชีหนุนสูงทำให้น้ำไม่สามารถระบายออกได้จึงทำให้ท่วมนาข้าวของประชาชนที่อยู่สองฝั่งของกุดไล่จ่อทั้งในพื้นที่ ต.ช้างชัยพัฒนา และ โคกสะอาด อ.ช้างชัย จ.ภาพลึนธุ์ รวมถึง ต.มะค่า อ.กันทรวิชัย จ.มหาสารคาม กว่า ๘,๐๐๐ ไร่

ล่าสุด นายเทพรัตน์ ต้นตายนนท์ นายอำเภอช้างชัย จ.ภาพลึนธุ์ นายพัฒนา พลศรี หัวหน้าฝ่ายส่งน้ำและบำรุงรักษาที่ ๓ เขื่อนระบายน้ำฝายวังยาง พร้อมด้วยผู้เกี่ยวข้องได้ช่วยกันบรรจุทรายใส่กระสอบนำมาขึ้นสร้างแนวกันน้ำบนถนนสายบ้านกุดแห่ ต.ช้างชัยพัฒนา อ.ช้างชัย จ.ภาพลึนธุ์ ไปยังบ้านไค่นุ่น ต.มะค่า อ.กันทรวิชัย จ.มหาสารคาม และติดตั้งเครื่องสูบน้ำขนาดใหญ่เพื่อเร่งสูบน้ำที่กำลังท่วมขังนาข้าวของเกษตรกรลงสู่แม่น้ำชี ทั้งนี้ชาวบ้านมีความกังวลว่าหากไม่สามารถสูบน้ำออกก่อนที่มวลน้ำจาก จ.ชัยภูมิ และ จ.ขอนแก่น จะมาถึง และปล่อยให้เวลาผ่านไปนานนาข้าวที่ถูกน้ำท่วมก็จะเสียหายจำนวนมาก จึงอยากวอนหน่วยงานที่เกี่ยวข้องให้เข้ามาช่วยเหลือติดตั้งเครื่องสูบน้ำเพิ่มโดยด่วน สำหรับ จ.ภาพลึนธุ์ ได้กำชับให้หน่วยงานที่เกี่ยวข้องให้เฝ้าระวังตลอด ๒๔ ชั่วโมง เนื่องจากระดับน้ำได้เพิ่มความสูงขึ้นเรื่อย โดยหากรับมือไม่ไหวหรือท่วมรุนแรงก็พร้อมจะประกาศภัยพิบัติ แต่ตอนนี้ยังอยู่ในช่วงติดตามสถานการณ์อย่างเข้มข้น (ไอ เอ็น เอ็น)

## ลูกทัพฟ้าจากกองบิน ๔ ขนกระสอบทรายช่วยน้ำท่วม

ลูกทัพฟ้าจากกองบิน ๔ ช่วยบรรจุกระสอบทรายทำกำแพงกันน้ำจากแม่น้ำเจ้าพระยาไม่ให้เข้าท่วมบ้านเรือนประชาชน ขณะที่กองบัญชาการกองทัพไทย จัดกำลังพลชุดบรรเทาสาธารณภัยเคลื่อนที่เร็วช่วยเหลือผู้ประสบภัยตามที่ร้องขอ

นาวาอากาศเอก ชาคริต ศักดิ์ชัยศรี เสนาธิการกองบิน ๔ นำเจ้าหน้าที่ศูนย์บรรเทาสาธารณภัย กองบิน ๔ และทหารกองประจำการ จำนวน ๔๐ นาย ออกช่วยเหลือประชาชนซึ่งได้รับความเดือดร้อนจากอุทกภัย โดยทำการบรรจุกระสอบทรายทำกำแพงกันน้ำป้องกันน้ำจากแม่น้ำเจ้าพระยาไม่ให้ล้นไหลเข้าสู่บ้านเรือนประชาชน ณ หมู่ ๔ และ หมู่ ๕ ตำบลโพนางคำ อ.สรรพยา จ.ชัยนาท

ขณะที่กองบัญชาการกองทัพไทย โดยศูนย์บรรเทาสาธารณภัย หน่วยพัฒนาการเคลื่อนที่ ๒๔ สำนักงานพัฒนาภาค ๒ หน่วยบัญชาการทหารพัฒนา จัดเตรียมความพร้อมในการให้ความช่วยเหลือผู้ประสบภัย โดยจัดกำลังพลชุดบรรเทาสาธารณภัยเคลื่อนที่เร็ว ๑ ชุด จำนวน ๑๘ คน รถยนต์บรรทุกพร้อมเครน ๒ คัน รถยนต์บรรทุกตรวจการ ๑ คัน เรือท้องแบนพร้อมเครื่องยนต์ ๒๕ แรงม้า ๑ ลำ เพื่อเตรียมความพร้อมในการให้ความช่วยเหลือผู้ประสบภัยที่ได้รับการร้องขอ (เดลินิวส์)

## ผวจ.พัทลุงสั่งเข้มทุกอำเภอสำรวจพื้นที่เสี่ยงน้ำท่วมพร้อมหาทางรับมือ

นายวันชัย คงเกษม ผู้ว่าราชการจังหวัดพัทลุง กล่าวภายหลังร่วมประชุมทางไกลวิดีโอคอนเฟอเรนซ์ กับกระทรวงมหาดไทย เพื่อรับนโยบาย และแนวทางปฏิบัติในการป้องกันและแก้ปัญหาอุทกภัย ที่กำลังเกิดขึ้นในหลายจังหวัดทางภาคกลางขณะนี้ว่า แม้วาจังหวัดพัทลุงจะยังไม่มีปัญหาน้ำท่วมเกิดขึ้นในพื้นที่ เนื่องจากยังมีปริมาณฝนตกน้อย แต่จากข้อมูลสถิติกลับพบว่า ในช่วงปลายปีของทุกปีพื้นที่จังหวัดพัทลุงมักประสบปัญหาน้ำท่วม

โดยฝนจะเริ่มตกหนักตั้งแต่ประมาณกลางเดือนตุลาคมเป็นต้นไป ประกอบกับลักษณะภูมิประเทศของจังหวัดพัทลุงที่มีเทือกเขาสูงทางทิศตะวันตก และลาดเอียงลงสู่ทะเลสาบสงขลา ด้านทิศตะวันออก และมีระยะทางค่อนข้างสั้นเพียงประมาณ ๓๐-๕๐ กิโลเมตรเท่านั้น เมื่อเกิดฝนตกหนักบริเวณต้นน้ำ มวลน้ำจำนวนมากจะไหลอย่างรวดเร็ว ทำให้เกิดน้ำล้นตลิ่ง และน้ำท่วมฉับพลัน ส่งผลให้ประชาชนได้รับความเดือดร้อนเป็นอย่างมาก

ดังนั้น เพื่อป้องกันเหตุการณ์ และการบรรเทาสถานการณ์ที่จะเกิดขึ้น ขอให้ผู้รับผิดชอบ และผู้เกี่ยวข้องในพื้นที่ต่างๆ ทั้งในส่วนของอำเภอ และองค์กรปกครองส่วนท้องถิ่นในพื้นที่ ได้ทำการสำรวจ และแก้ปัญหาล่วงหน้า โดยเฉพาะในพื้นที่เสี่ยงภัยทุกแห่ง เพื่อลดความเดือดร้อนของประชาชนหากมีเหตุการณ์น้ำท่วมเกิดขึ้น

นอกจากนี้ หากพบปัญหาข้อร้องเรียน หรือข้อเรียกร้องจากประชาชนที่ได้รับความเดือดร้อนจากการใช้เส้นทาง หรือถนนชำรุด ให้ผู้รับผิดชอบดำเนินการแก้ไขในทันที หรือหากไม่สามารถดำเนินการได้ ขอให้ชี้แจงทำความเข้าใจต่อประชาชนผู้ร้องเรียน

ถึงปัญหา และข้อจำกัดต่างๆ เพื่อมิให้เกิดการแสดงออกเชิงสัญลักษณ์ ที่จะสร้างความเสียหายแก่ภาพลักษณ์ของหน่วยงาน และภาพรวมของจังหวัดได้

นอกจากนี้ ผู้ว่าราชการจังหวัดพัทลุง ยังกล่าวฝากถึงพี่น้องประชาชนว่า ขณะนี้จังหวัดพัทลุง กำลังดำเนินการพัฒนาจังหวัด ในหลายๆ ด้าน เพื่อต้องการให้ประชาชนชาวพัทลุงมีคุณภาพชีวิตที่ดี แม้บางครั้งการแก้ปัญหาต่างๆ อาจล่าช้าบ้าง ด้วยข้อจำกัด ด้านงบประมาณ ลักษณะพื้นที่ และผลกระทบต่อสภาพแวดล้อมด้านอื่นๆ ที่จำเป็นต้องได้รับการศึกษา และแก้ปัญหาไปพร้อมกัน ดังนั้น จึงขอให้ประชาชนได้ให้ความร่วมมือต่อทางจังหวัด โดยขอให้ยึดประโยชน์สุขของส่วนรวมเป็นเป้าหมายสำคัญ (ผู้จัดการ)