



รายงานการเฝ้าระวังติดตามสถานการณ์น้ำ ๒๔ ชั่วโมง

ศูนย์ป้องกันวิกฤติน้ำ กรมทรัพยากรน้ำ กระทรวงทรัพยากรธรรมชาติและสิ่งแวดล้อม
โทรศัพท์ ๐ ๒๒๗๑ ๖๐๐๐ ต่อ ๖๔๔๕ โทรสาร ๐ ๒๒๗๘ ๖๖๒๙ <http://www.dwr.go.th>

รายงานฉบับที่ ๓๑๘/๒๕๖๒

เวลา ๑๕.๐๐ น.

วันที่ ๒ กรกฎาคม ๒๕๖๒

เรื่อง รายงานการเฝ้าระวังติดตามสถานการณ์น้ำ ๒๔ ชั่วโมง

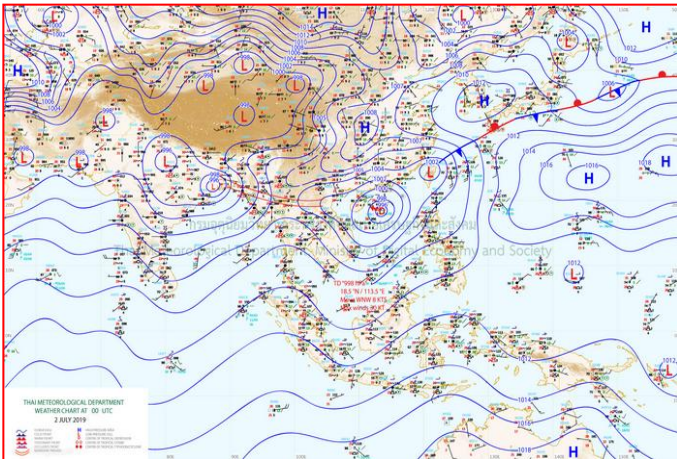
เรียน รว.ทส. เลขาธิการ รว.ทส.ปท.ทส. รอง ปท.ทส. อทน. รอง อทน. และหน่วยงานที่เกี่ยวข้อง

กรมทรัพยากรน้ำขอรายงานการเฝ้าระวังและติดตามสถานการณ์น้ำ ประจำวันที่ ๒ กรกฎาคม ๒๕๖๒ ดังนี้

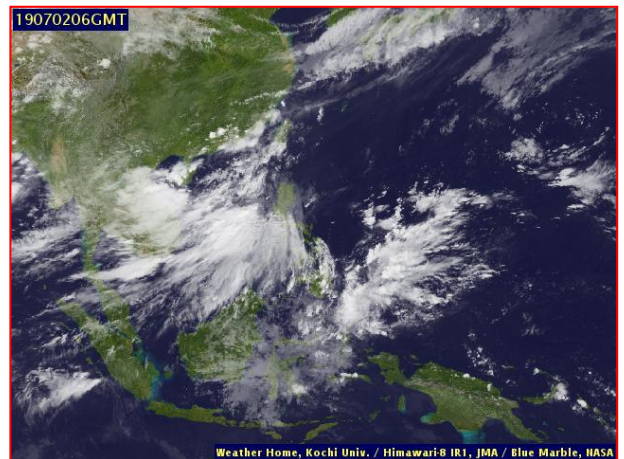
๑. สภาพอากาศ เวลา ๑๒.๐๐ น. (ที่มา: กรมอุตุนิยมวิทยา)

พยากรณ์อากาศ ๒๔ ชั่วโมงข้างหน้า ประเทศไทยมีฝนเพิ่มมากขึ้น โดยมีฝนตกหนักถึงหนักมากบางแห่ง กับมีลมกระโชกแรง ขอให้ประชาชนบริเวณภาคเหนือ ภาคตะวันออกเฉียงเหนือ และภาคตะวันออก ระวังอันตรายจากฝนที่ตกสะสมไว้ด้วย ซึ่งอาจทำให้เกิดน้ำท่วมฉับพลันและน้ำป่าไหลหลากได้

สำหรับทะเลอันดามันมีคลื่นสูง ๒-๓ เมตร ส่วนอ่าวไทยมีคลื่นสูงประมาณ ๒ เมตร บริเวณที่มีฝนฟ้าคะนองคลื่นสูงมากกว่า ๓ เมตร ขอให้ชาวเรือเดินเรือด้วยความระมัดระวัง โดยหลีกเลี่ยงการเดินเรือในบริเวณที่มีฝนฟ้าคะนอง และเรือเล็กควรออกจากฝั่งต่อไปอีกในระยะนี้

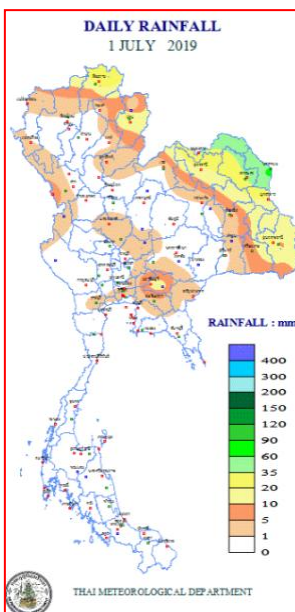


แผนที่อากาศ วันที่ ๒ ก.ค. ๒๕๖๒ เวลา ๐๗.๐๐ น.



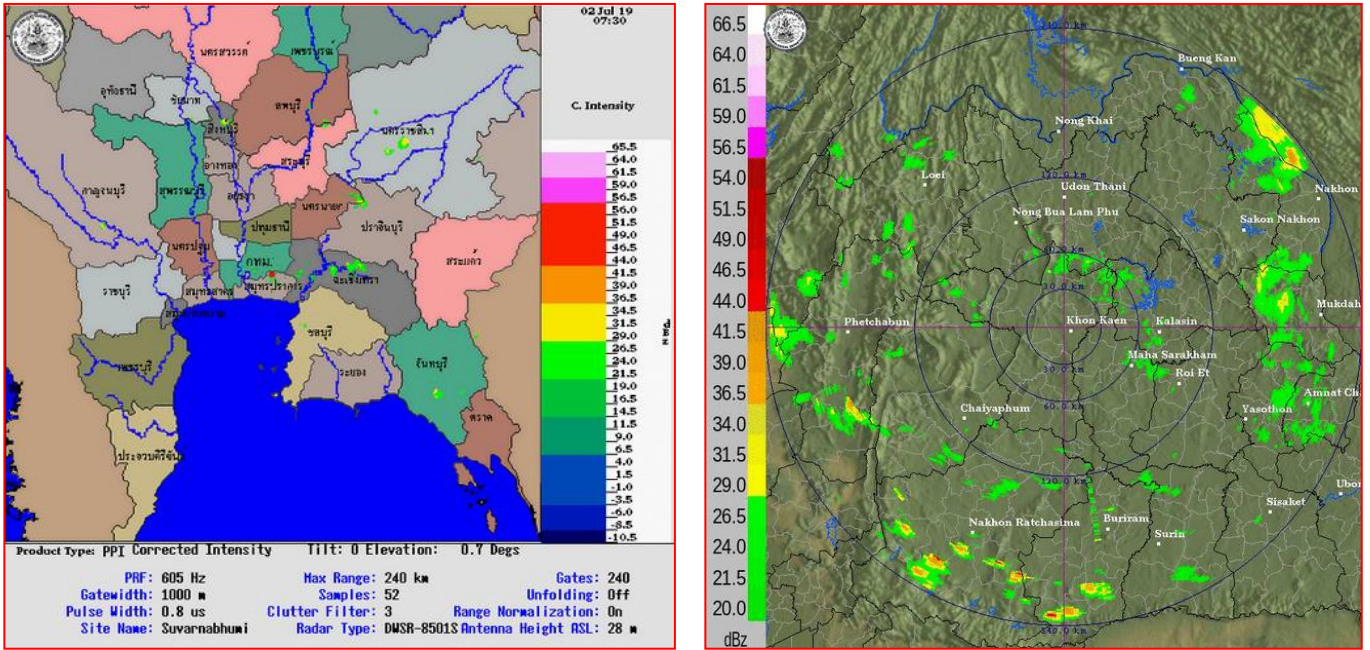
ภาพถ่ายดาวเทียม วันที่ ๒ ก.ค. ๒๕๖๒ เวลา ๑๓.๐๐ น.

๒. ปริมาณฝนสะสม ณ เวลา ๐๗.๐๐ น. (เมื่อวาน) - ๐๗.๐๐ น. (วันนี้) (ที่มา: กรมอุตุนิยมวิทยา)



จุดตรวจวัด	ปริมาณฝน (มม.)
จ.นครพนม	๗๔.๐
จ.เชียงราย	๓๔.๑
จ.น่าน (สภข.)	๒๙.๓
จ.สกลนคร (สภข.)	๒๗.๙
จ.อุบลราชธานี (ศูนย์ฯ)	๒๒.๙
จ.อุดรธานี	๑๕.๑
จ.ปราจีนบุรี (กบินทร์บุรี)	๑๒.๕

๓.เรดาร์ตรวจอากาศ ณ วันที่ ๒ กรกฎาคม ๒๕๖๒ (ที่มา: กรมอุตุนิยมวิทยา)



สถานีสุวรรณภูมิ เวลา ๑๔.๓๐ น.

สถานีขอนแก่น เวลา ๑๔.๓๐ น.

จากเรดาร์ตรวจอากาศจะพบว่ามีกกลุ่มเมฆฝนกระจายภาคตะวันออกเฉียงเหนือ ภาคกลาง ภาคตะวันออก และภาคใต้ของประเทศไทย

๔.สถานการณ์น้ำในอ่างเก็บน้ำขนาดใหญ่ ณ วันที่ ๒ กรกฎาคม ๒๕๖๒ (ที่มา: กรมชลประทาน)

สภาพน้ำในอ่างเก็บน้ำขนาดใหญ่ ปริมาณน้ำในอ่างฯ ๓๕,๕๑๗ ล้าน ลบ.ม. คิดเป็นร้อยละ ๕๐ (ปริมาณน้ำใช้การได้ ๑๑,๙๗๕ ล้าน ลบ.ม. คิดเป็นร้อยละ ๒๕) ปริมาณน้ำในอ่างฯ เทียบกับปี ๒๕๖๑ (๔๓,๑๕๔ ล้าน ลบ.ม. คิดเป็นร้อยละ ๖๑) น้อยกว่าปี ๒๕๖๑ จำนวน ๗,๖๓๗ ล้าน ลบ.ม. ปริมาณน้ำไหลลงอ่างฯ จำนวน ๖๑.๐๔ ล้าน ลบ.ม. ปริมาณน้ำระบายจำนวน ๙๓.๑๐ ล้าน ลบ.ม. สามารถรับน้ำได้อีก ๓๕,๔๐๙ ล้าน ลบ.ม.

อ่างเก็บน้ำ	ปริมาณน้ำในอ่าง		ปริมาณน้ำใช้การได้		ปริมาณน้ำไหลลงอ่าง		ปริมาณน้ำระบาย		ปริมาณน้ำรับได้อีก (ล้าน ม. ^๓) (ความจุที่ รนส.- ปริมาณน้ำปัจจุบัน)
	ปริมาณ (ล้าน ม. ^๓)	% น้ำเก็บกัก	ปริมาณ (ล้าน ม. ^๓)	% น้ำใช้การ	วันนี้ (ล้าน ม. ^๓)	เมื่อวาน (ล้าน ม. ^๓)	วันนี้ (ล้าน ม. ^๓)	เมื่อวาน (ล้าน ม. ^๓)	
๑.ภูมิพล	๕,๑๐๕	๓๘	๑,๓๐๕	๑๔	๐.๐๐	๐.๐๐	๒๐.๐๐	๒๘.๐๐	๘,๓๕๗
๒.สิริกิติ์	๓,๖๕๑	๓๘	๘๐๑	๑๒	๔.๑๒	๕.๐๗	๒๐.๑๔	๑๘.๐๒	๖,๘๕๗
๓.จุฬารัตน์	๖๓	๓๘	๒๖	๒๐	๐.๘๓	๐.๐๐	๑.๓๘	๑.๕๒	๑๑๘
๔.อุบลรัตน์	๕๘๙	๒๔	๘	๐	๐.๐๐	๐.๐๐	๐.๕๐	๐.๕๑	๔,๐๕๑
๕.ลำปาว	๕๙๐	๓๐	๔๙๐	๒๖	๑.๗๙	๐.๐๐	๑.๗๙	๑.๒๔	๑,๘๖๐
๖.สิรินธร	๘๕๘	๔๔	๒๗	๒	๐.๖๐	๐.๖๑	๐.๐๐	๐.๐๐	๑,๑๐๘
๗.ป่าสักชลสิทธิ์	๖๘	๗	๖๕	๗	๐.๐๐	๐.๐๐	๑.๐๔	๑.๐๔	๘๙๒
๘.ศรีนครินทร์	๑๓,๕๙๙	๗๗	๓,๓๓๔	๔๕	๑๑.๕๖	๙.๐๖	๑๒.๒๘	๑๓.๐๒	๕,๑๗๑
๙.วชิราลงกรณ์	๔,๓๕๔	๔๙	๑,๓๔๒	๒๓	๒๓.๕๐	๒๒.๒๖	๑๒.๘๕	๑๔.๑๘	๖,๖๔๖
๑๐.ขุนด่านปราการชล	๒๕	๑๑	๒๑	๑๐	๐.๑๐	๐.๐๔	๐.๑๐	๐.๔๕	๒๐๐
๑๑.รัชชประภา	๓,๕๘๐	๖๓	๒,๒๒๙	๕๒	๒.๙๘	๒.๖๔	๙.๔๕	๙.๑๐	๒,๕๖๔
๑๒.บางบาล	๙๒๒	๖๓	๖๔๕	๕๕	๐.๙๕	๑.๗๕	๕.๐๕	๔.๕๙	๖๖๘

๕.สถานการณ์น้ำในประเทศ ณ วันที่ ๒๙ มิถุนายน - ๒ กรกฎาคม ๒๕๖๒ (ที่มา: กรมชลประทาน)

สถานี	แม่น้ำ	อำเภอ	จังหวัด	ระดับ ตลิ่ง (ม.รทก.)	ระดับน้ำ (ม.รทก.)				แนวโน้ม	เปรียบ เทียบ ระดับตลิ่ง
					เสาร์	อาทิตย์	จันทร์	อังคาร		
					๒๙ มิ.ย.	๓๐ มิ.ย.	๑ ก.ค.	๒ ก.ค.		
P.๑	ปิง	เมือง	เชียงใหม่	๓.๗๐	๑.๐๕	๑.๐๕	๑.๐๕	๑.๐๐	ลดลง	-๒.๗
W.๑C	วัง	เมือง	ลำปาง	๕.๒๐	-๐.๕๓	-๐.๔๖	-๐.๕๑	-๐.๔๖	เพิ่มขึ้น	-๕.๖๖
Y.๑๖	ยม	บางระกำ	พิษณุโลก	๗.๓๐	๑.๙๓	๑.๗๔	๑.๖๙	๒.๐๔	เพิ่มขึ้น	-๕.๒๖
N.๗A	น่าน	เมือง	พิจิตร	๙.๘๗	๑.๗๐	๑.๗๔	๒.๐๐	๒.๑๔	เพิ่มขึ้น	-๗.๗๓
C.๒	เจ้าพระยา	เมือง	นครสวรรค์	๒๖.๒๐	๑๘.๑๑	๑๘.๐๓	๑๘.๐๗	๑๘.๑๑	เพิ่มขึ้น	-๘.๐๙
C.๑๓	เจ้าพระยา	สรรพยา	ชัยนาท	๑๖.๓๔	๕.๕๑	๕.๕๑	๕.๕๑	๕.๕๑	ทรงตัว	-๑๐.๘๓
M.๖A	มูล	สตึก	บุรีรัมย์	๖.๐๐	-๐.๒๒	-๐.๒๔	-๐.๒๖	-๐.๒๗	ลดลง	-๖.๒๗
M.๗	มูล	เมือง	อุบลราชธานี	๗.๐๐	๑.๕๔	๑.๕๗	๑.๕๖	๑.๕๘	เพิ่มขึ้น	-๕.๔๒
M.๑๙๑	ลำตะคอง	เมือง	นครราชสีมา	๓.๐๐	๐.๘๑	๐.๗๙	๐.๗๙	๐.๗๙	ทรงตัว	-๒.๒๑
M.๖๙	ลำเซบก	โครงการพิชผล	อุบลราชธานี	๗.๓๐	๓.๕๘	๓.๕๕	๓.๕๒	๓.๕๐	ลดลง	-๓.๘
X.๖๔	คลองท่าแซะ	ท่าแซะ	ชุมพร	๑๗.๑๓	๗.๙๓	๗.๘๒	๗.๘๐	๗.๙๕	เพิ่มขึ้น	-๙.๑๘
X.๑๔๙	คลองกลาย	นบพิตำ	นครศรีธรรมราช	๓๓.๙๖	๒๘.๒๒	๒๘.๒๑	๒๘.๖๗	๒๘.๑๙	ลดลง	-๕.๗๗
X.๒๗๔	แม่น้ำโก-ลก	แว้ง	นราธิวาส	๒๔.๑๘	๑๘.๕๐	๑๘.๙๐	๑๘.๘๔	๑๘.๖๐	ลดลง	-๕.๕๘
X.๓๗A	แม่น้ำตาปี	พระแสง	สุราษฎร์ธานี	๑๑.๗๐	๕.๑๓	๕.๐๓	๔.๙๕	๔.๘๙	ลดลง	-๖.๘๑

*** ยังไม่ได้รับรายงาน

สถานการณ์น้ำในพื้นที่ลุ่มน้ำโขง ณ วันที่ ๒ กรกฎาคม ๒๕๖๒ (ที่มา: Mekong River Commission (MRC))

สถานี	ระดับ อ้างอิง (ม.รทก.)	ระดับ ตลิ่ง (ม.)	ระดับน้ำ (ม.)					เปรียบ เทียบ ระดับ ตลิ่ง (ม.)	ผลต่างของระดับน้ำ (ม.)		แนว โน้ม
			๒๘ มิ.ย.	๒๙ มิ.ย.	๓๐ มิ.ย.	๑ ก.ค.	๒ ก.ค.		๓ วัน ย้อนหลัง	๕ วัน ย้อนหลัง	
			อ.เชียงแสน จ.เชียงราย	๓๕๗.๑๑๐	๑๒.๘๐	๒.๕๙	๒.๔๗		๒.๔๔	๒.๔๐	
อ.เชียงคาน จ.เลย	๑๙๔.๑๑๘	๑๖.๐๐	๕.๓๖	๕.๐๐	๔.๙๓	๔.๘๖	๔.๗๔	-๑๑.๒๖	-๐.๑๙	-๐.๖๒	ลดลง
อ.เมือง จ.หนองคาย	๑๕๓.๖๔๘	๑๒.๒๐	๒.๑๙	๒.๓๒	๒.๒๗	๒.๑๐	๑.๙๙	-๑๐.๒๑	-๐.๒๘	-๐.๒๐	ลดลง
อ.เมือง จ.นครพนม	๑๓๒.๖๘๐	๑๒.๐๐	๓.๑๓	๓.๑๓	๒.๙๕	๒.๗๘	๒.๖๘	-๙.๓๒	-๐.๒๗	-๐.๔๕	ลดลง
อ.เมือง จ.มุกดาหาร	๑๒๔.๒๑๙	๑๒.๕๐	๓.๓๐	๓.๓๗	๓.๓๓	๓.๑๖	๒.๘๘	-๙.๕๒	-๐.๓๕	-๐.๓๒	ลดลง
อ.โขงเจียม จ.อุบลราชธานี	๘๙.๐๓๐	๑๔.๕๐	๓.๕๕	๓.๕๖	๓.๖๑	๓.๖๑	๓.๕๒	-๑๐.๙๘	-๐.๐๙	-๐.๐๓	ลดลง

๖.สถานการณ์เตือนภัย Early Warning ณ วันที่ ๒ กรกฎาคม ๒๕๖๒ (ที่มา: สำนักวิจัย พัฒนาและอุทกวิทยา กรมทรัพยากรน้ำ)
[เวลา ๐๘.๐๐ น. - ๑๕.๐๐ น. (วันนี้)]

การแจ้งเตือน	สถานี	การแจ้งเตือน
เตือนสีแดง (อพยพ)	-	-
เตือนสีเหลือง (เตือนภัย)	-	-
เตือนสีเขียว (เฝ้าระวัง)	-	-

*** ไม่มีสถานการณ์

๗.สถานการณ์ธรณีพิบัติภัย ณ วันที่ ๒ กรกฎาคม ๒๕๖๒ (ที่มา : กรมทรัพยากรธรณี)

เนื่องจากมีพายุดีเปรสชันในบริเวณทะเลจีนใต้ตอนบน จะทำให้ประเทศไทยมีฝนตกเพิ่มมากขึ้นและมีฝนตกหนักถึงหนักมาก โดยเฉพาะในพื้นที่เสี่ยงภัยดินถล่ม บริเวณภาคเหนือและภาคตะวันออกเฉียงเหนือ ศูนย์ปฏิบัติการธรณีพิบัติภัย จึงได้ทำการเฝ้าระวังและติดตามสถานการณ์พิบัติภัยดินถล่มและน้ำป่าไหลหลากเป็นพิเศษ และจะทำการแจ้งอาสาสมัครเครือข่ายในพื้นที่เสี่ยงภัยต่อไป

๘.เหตุการณ์วิกฤตน้ำปัจจุบัน ณ วันที่ ๒ กรกฎาคม ๒๕๖๒ [เวลา ๐๘.๐๐ น. - ๑๕.๐๐ น. (วันนี้)]

ไม่มีสถานการณ์

๙.สถานการณ์ภัยแล้ง ณ วันที่ ๒ กรกฎาคม ๒๕๖๒ (ที่มา :กรมป้องกันและบรรเทาสาธารณภัย)

สถานการณ์ภัยแล้ง

จังหวัดที่มีการประกาศเขตการให้ความช่วยเหลือผู้ประสบภัยพิบัติกรณีฉุกเฉิน (ภัยแล้ง) ตามระเบียบกระทรวงการคลังว่าด้วยเงินอุดหนุนราชการเพื่อช่วยเหลือผู้ประสบภัยพิบัติกรณีฉุกเฉิน พ.ศ. ๒๕๕๖ จำนวน ๑๒ จังหวัด (พิษณุโลก ร้อยเอ็ด ศรีสะเกษ นครราชสีมา มหาสารคาม ตรารัต ชลบุรี อุตรดิตถ์ พิจิตร เชียงราย สุโขทัย และน่าน) ๔๐ อำเภอ ๑๕๗ ตำบล ๑,๒๓๒ หมู่บ้าน โดยสาเหตุเกิดจากการขาดแคลนน้ำเพื่อการอุปโภคบริโภคและน้ำเพื่อการเกษตรกรรม

ได้ประกาศยุติสถานการณ์แล้ว ในพื้นที่ ๗ จังหวัด ๑๗ อำเภอ ๖๔ ตำบล ๔๔๖ หมู่บ้าน ได้แก่ ๑) จ.ร้อยเอ็ด (๓ อำเภอ ๓ ตำบล ๑๔ หมู่บ้าน) ๒) จ.นครราชสีมา (๓ อำเภอ ๔ ตำบล ๓๕ หมู่บ้าน) ๓) จ.พิจิตร (๑ อำเภอ ๔ ตำบล ๑๗ หมู่บ้าน) ๔) จ.สุโขทัย (๓ อำเภอ ๑๘ ตำบล ๑๔๒ หมู่บ้าน) ๕) จ.พิษณุโลก (๓ อำเภอ ๑๑ ตำบล ๘๐ หมู่บ้าน) ๖) จ.น่าน (๑ อำเภอ ๑ ตำบล ๒ หมู่บ้าน) ๗) จ.อุตรดิตถ์ (๑ อำเภอ ๒ ตำบล ๑๕ หมู่บ้าน) (และปิดสถานการณ์บางพื้นที่ ๒ จังหวัด ได้แก่ จ.ตรารัต ๒ อำเภอ ๒๑ ตำบล ๑๔๑ หมู่บ้าน จ.ศรีสะเกษ ๒ อำเภอ ๔ ตำบล ๓๖ หมู่บ้าน)

ปัจจุบันยังคงมีจังหวัดที่ประกาศเขตฯ (ภัยแล้ง) จำนวน ๕ จังหวัด ๒๑ อำเภอ ๘๙ ตำบล ๗๕๐ หมู่บ้าน ดังนี้

จังหวัด	จำนวน			รายชื่ออำเภอที่ประกาศเขตภัยพิบัติฯ
	อำเภอ	ตำบล	หมู่บ้าน	
ภาคเหนือ ๑ จังหวัด				
๑) เชียงราย	๑๓	๖๓	๕๖๑	เมืองฯ ป่าแดด เชียงแสน พญาเม็งราย แม่สาย พาน เทิง แม่จัน เชียงของ เวียงชัย เวียงแก่น ขุนตาล ดอยหลวง
ภาคตะวันออกเฉียงเหนือ ๒ จังหวัด				
๒) ศรีสะเกษ	๔	๑๒	๙๐	ขุขันธ์ ไพรบึง ขุนหาญ โพธิ์ศรีสุวรรณ
๓) มหาสารคาม	๒	๑๑	๗๙	วาปีปทุม พักฉลุยพิสัย
ภาคตะวันออก ๒ จังหวัด				
๔) ตรารัต	๑	๒	๑๓	เมืองฯ
๕) ชลบุรี	๑	๑	๗	เกาะสีชัง
รวม ๕ จังหวัด	๒๑	๘๙	๗๕๐	
จากทั้งหมด ๗๖ จังหวัด	๘๗๘	๗,๒๕๕	๗๕,๐๓๒	
คิดเป็นร้อยละของประเทศ	๒.๓๙	๑.๒๓	๑.๐๐	

๑๐.การคาดหมายลักษณะอากาศ ๗ วันข้างหน้า (ระหว่างวันที่ ๒ - ๘ กรกฎาคม ๒๕๖๒)

ลักษณะสำคัญทางอุตุนิยมวิทยา ในช่วงวันที่ ๒ - ๔ ก.ค. ๖๒ พายุดีเปรสชันที่ปกคลุมบริเวณทะเลจีนใต้ตอนบน คาดว่า พายุดีเปรสชันนี้จะเคลื่อนเข้าปกคลุมอ่าวตังเกี๋ยและประเทศเวียดนามตอนบนในระยะต่อไป และจะอ่อนกำลังลงตามลำดับ ในขณะที่มรสุมตะวันตกเฉียงใต้กำลังแรงยังคงพัดปกคลุมทะเลอันดามัน ประเทศไทย และอ่าวไทย ลักษณะเช่นนี้ทำให้ประเทศไทยมีฝนเพิ่มมากขึ้น กับมีฝนตกหนักถึงหนักมากบางแห่ง สำหรับคลื่นลมบริเวณทะเลอันดามัน และอ่าวไทยตอนบน มีกำลังแรง

ส่วนในช่วงวันที่ ๕ - ๘ ก.ค. ๖๒ มรสุมตะวันตกเฉียงใต้กำลังแรงที่พัดปกคลุมทะเลอันดามัน ประเทศไทย และอ่าวไทย มีกำลังอ่อนลง ทำให้ประเทศไทยมีฝนลดลง สำหรับคลื่นลมบริเวณทะเลอันดามัน และอ่าวไทยตอนบนมีกำลังอ่อนลง

๑๑.โครงการพัฒนาแหล่งน้ำ (สำนักอนุรักษ์และฟื้นฟูแหล่งน้ำ กรมทรัพยากรน้ำ ข้อมูล ณ วันที่ ๒๑ มิถุนายน ๒๕๖๒)

ลำดับที่	ชื่อโครงการ	พื้นที่ดำเนินการ				ความจุเก็บกัก (ล้าน ลบ.ม.)	ปริมาณปัจจุบัน (ล้าน ลบ.ม.)
		ตำบล	อำเภอ	จังหวัด	ลุ่มน้ำหลัก		
๑	โครงการอนุรักษ์ฟื้นฟูแหล่งน้ำห้วยไม้แดง		บ้านคา,สวนผึ้ง	ราชบุรี	แมกกลอง	วางท่อผันน้ำ	-
๒	โครงการอนุรักษ์ฟื้นฟูแหล่งน้ำหนองแขมหลวง	ต.แม่ปู่	แม่พริก	ลำปาง	วัง	๒.๖๙	๑.๕๔
๓	โครงการอนุรักษ์ฟื้นฟูแหล่งน้ำทุ่งกระเด็น	เขี้ยปราสาท,ท่าโพธิ์, ทุ่งกระเด็น, ทุ่งตาด	หนองกี่	บุรีรัมย์	มูล	๘.๖๓	๑.๙๗
๔	โครงการอนุรักษ์ฟื้นฟูแหล่งน้ำบึงกิว (บึงจิว)	ธงธานี,บึงนคร	ธวัชบุรี	ร้อยเอ็ด	ชี	๔.๘๖	๓.๐๕
๕	โครงการอนุรักษ์ฟื้นฟูแหล่งน้ำหนองดินคอย	สามเงา,ยกกระบัตร์	สามเงา	ตาก	วัง	๕.๕๐	๔.๔๐
๖	โครงการอนุรักษ์ฟื้นฟูแหล่งน้ำหนองบัวพระเจ้าหลวง	เชิงดอย	ดอกสะเก็ด	เชียงใหม่	ปิง	๐.๔๕	๐.๔๕
๗	โครงการอนุรักษ์ฟื้นฟูแหล่งน้ำคลองพระปรอง		กบินทร์บุรี	ปราจีนบุรี	ปราจีนบุรี	ก่อสร้างฝาย	-
๘	โครงการอนุรักษ์ฟื้นฟูแหล่งน้ำหนองบัวลอย	แม่ยม	เมือง	แพร่	ยม	๒.๕๐	๒.๕๐
๙	โครงการอนุรักษ์ฟื้นฟูแหล่งน้ำคลองหลุมทองกลาง	สิงหนาท	ลาดบัวหลวง	พระนครศรีอยุธยา	เจ้าพระยา	-	-
๑๐	โครงการอนุรักษ์ฟื้นฟูแหล่งน้ำบึงสีไฟ		เมือง	พิจิตร	น่าน	๐.๖๐	๐.๖๐
๑๑	โครงการอนุรักษ์ฟื้นฟูแหล่งน้ำพื้นที่บางระกำ		บางระกำ	พิษณุโลก	ยม	๒.๐๑	๑.๔๔
๑๒	โครงการอนุรักษ์ฟื้นฟูแหล่งน้ำห้วยหลวง-หนองหายฯ		กุมภวาปี	อุดรธานี	ชี	๑๐๗.๘๗	๖๒.๒๖
๑๓	โครงการอนุรักษ์ฟื้นฟูแหล่งน้ำโครงการลำน้ำอิง		แม่ใจ,เมือง	พะเยา	โขง	๑.๐๓	๐.๒๖
๑๔	โครงการอนุรักษ์ฟื้นฟูแหล่งน้ำหนองลาดควาย	นาแต่	คำตาก้า	สกลนคร	โขง	๓.๔๕	๔.๓๔
๑๕	โครงการอนุรักษ์ฟื้นฟูแหล่งน้ำแระแม (พื้นที่แก้มลิงบึงเชียงตึก)	แระแม,ในเมือง	เมือง	อุบลราชธานี	มูล	๒.๐๐	๑.๐๙
๑๖	โครงการปรับปรุงและฟื้นฟูแหล่งน้ำบึงห้วยชัน **	วังชัย	น้ำพอง	ขอนแก่น	ชี	๐.๙๑	๐.๗๒
๑๗	โครงการอนุรักษ์ฟื้นฟูแหล่งน้ำบ้านคำบอน**	บัวเงิน	น้ำพอง	ขอนแก่น	ชี	๐.๓๐	๐.๐๘
๑๘	โครงการอนุรักษ์ฟื้นฟูแหล่งน้ำแก้มลิงบึงปากลุงเทียว**	น้ำพอง	น้ำพอง	ขอนแก่น	ชี	๒.๒๙	๒.๐๓
๑๙	โครงการอนุรักษ์ฟื้นฟูหนองอ้อ**	สะอาด	น้ำพอง	ขอนแก่น	ชี	๐.๔๖	๐.๒๗
	รวม					๑๔๑.๕๙	๘๓.๘๙

***มีการปรับปรุงข้อมูลราย ๒ สัปดาห์

** ข้อมูลจากเครื่องมือตรวจวัดระดับน้ำขนาดเล็กของ สสน.

๑๒. การช่วยเหลือเพื่อบรรเทาสถานการณ์ภัยแล้ง (สำนักบริหารจัดการน้ำ กรมทรัพยากรน้ำ)

สรุปการสูบน้ำ และบริการน้ำดื่ม เพื่อช่วยเหลือสถานการณ์ภัยแล้งตั้งแต่ ๒๙ ตุลาคม ๒๕๖๑ - ๑ กรกฎาคม พ.ศ. ๒๕๖๒

หน่วยงาน	จังหวัด	ปริมาณสูบน้ำ (ลบ.ม.)	ปริมาณแจกจ่ายน้ำ (ลิตร)	ประโยชน์ที่ได้รับ		
				อุปโภค-บริโภค		
				ครัวเรือน	ประชากร	พื้นที่
ภาค ๑	ลำปาง	๒๕๒,๒๖๐	๑,๗๒๘,๖๙๖	๑๗๘,๗๒๕	๔๘๑,๐๐๑	๗๒๕
	กำแพงเพชร	-	๙๙,๖๔๕	๔๔,๑๒๕	๑๗๙,๓๑๐	-
	เชียงราย	๑๑๙,๔๕๐	๘๓,๕๒๕	๓๒,๘๐๕	๑๑๔,๙๙๓	๕๐๐
	แม่ฮ่องสอน	-	๖๒,๙๗๓	๙,๒๔๘	๖๐,๙๘๖	-
	เชียงใหม่	-	๘๐,๗๑๑	๒๑,๒๐๑	๘๗,๖๗๕	-
	ลำพูน	๑๐๗,๔๐๐	๒๗๐,๐๐๐	๓,๑๓๑	๘,๓๗๓	๗๕๐
	ตาก	-	๕๘๖,๐๐๐	๒,๔๖๒	๘,๙๒๔	-
ภาค ๒	นครสวรรค์	๓,๘๕๖,๙๕๐	๕๓๔,๐๐๐	๓,๘๒๖	๓,๔๘๒	๔,๓๐๐
	อุทัยธานี	๑,๐๐๖,๐๒๐	-	-	-	๒,๐๐๐
	สิงห์บุรี	๑,๖๓๙,๔๔๐	-	๑๕๐	๔๕๐	-
	ลพบุรี	๔๔๐,๖๔๐	-	๘๕๓	๒,๑๖๙	-
	สระบุรี	๑๒๙,๖๐๐	๓๕๔,๐๐๐	๑,๙๓๖	๕,๓๗๘	-

หน่วยงาน	จังหวัด	ปริมาณสูบน้ำ (ลบ.ม.)	ปริมาณแจกจ่ายน้ำ (ลิตร)	ประโยชน์ที่ได้รับ		
				อุปโภค-บริโภค		
				ครัวเรือน	ประชากร	พื้นที่
ภาค ๓	อุดรธานี	๑,๗๔๕,๙๖๙	๒๗๑,๐๐๐	๑,๗๘๐	๕,๕๓๖	๒,๒๐๐
	สกลนคร	๑,๑๓๖,๕๕๘	๑๓,๐๐๐	๑,๐๖๖	๕,๕๑๔	๓,๖๐๐
	นครพนม	๓๑๐,๘๓๑	-	๘๙๘	๕,๔๐๐	๒๕๙
	หนองบัวลำภู	-	๔๐,๐๐๐	๖๙๘	๒,๘๖๔	-
	หนองคาย	-	๒๙,๐๐๐	๙๙๐	๓,๔๗๗	-
	เลย	-	๒๒,๐๐๐	๔๐๒	๑,๐๕๒	-
ภาค ๔	ศรีสะเกษ	-	๒๔,๐๐๐	๘๕๑	๑,๐๙๙	-
	ขอนแก่น	๑,๗๓๗,๘๔๐	๒๔๖,๐๐๐	๕,๘๔๒	๒๓,๙๖๕	-
	มหาสารคาม	๒๐๘,๕๖๐	๕๘๒,๐๐๐	๓,๕๖๑	๑๒,๙๘๑	-
	ร้อยเอ็ด	๑๔๖,๘๐๐	๑๘๖,๐๐๐	๑,๖๘๔	๗,๑๒๔	-
ภาค ๕	ศรีสะเกษ	-	๓๖,๐๐๐	๓๗๔	๑,๕๑๐	-
	บุรีรัมย์	๗๐๙,๘๐๐	๑๒๐,๐๐๐	๔,๑๔๔	๑๔,๕๙๕	-
	นครราชสีมา	๔,๐๘๘,๑๕๗	๑๒,๐๐๐	๑๑,๘๔๗	๔๑,๓๖๐	-
	สุรินทร์	๑๐๒,๐๐๐	-	๓๙๖	๑,๗๖๐	-
ภาค ๖	ศรีสะเกษ	-	๘๔,๐๐๐	๑,๒๐๘	๕,๔๔๙	-
	ปราจีนบุรี	๒,๗๕๘,๔๐๐	-	๓,๑๗๔	๙,๘๘๒	๗,๐๗๕
	ตราด	๖๓๒,๐๐๐	-	๒๑๐	๘๔๐	๑๒,๐๐๐
	ระยอง	๓๒,๔๐๐	-	๖๕๐	๑,๗๒๐	๖๐๐
	จันทบุรี	๑๘,๔๐๐	๙๑๒,๐๐๐	๒๓๐	๗๐๐	๑,๗๕๔
	สระแก้ว	๒๒,๔๐๐	-	๔๐๐	๑,๗๕๐	-
ภาค ๗	ศรีสะเกษ	-	๓๐,๐๐๐	๗๕	๓๓๗	-
	สุพรรณบุรี	๒๘๐,๒๖๐	-	๒๔๐	๑,๑๐๐	๓,๔๐๐
ภาค ๘	ราชบุรี	๖๔๔,๑๐๐	๔๙๒,๐๐๐	๓,๙๖๖	๑๐,๓๑๗	๘๐๐
	นครศรีธรรมราช	๖,๖๙๗,๐๘๐	-	๑,๘๕๐	๕,๕๐๐	๑๔,๕๕๐
ภาค ๙	สงขลา	๑,๑๕๐,๒๐๐	๖๐,๐๐๐	๕๓๑	๑,๖๒๗	๒๐๐
	อุดรดิตถ์	๑,๑๙๕,๘๖๐	๑,๒๕๖,๘๐๐	๓,๐๑๔	๑๑,๙๒๒	๑,๐๐๐
	สุโขทัย	๑,๑๒๙,๒๐๐	๑๑๔,๐๐๐	๑,๖๘๘	๕,๗๓๘	๕,๑๐๐
	แพร่	๑,๘๙๑,๒๐๐	-	๑๗๐	๓๖๐	๒,๑๕๐
ภาค ๑๐	พิษณุโลก	-	๒๕๘,๐๐๐	๑,๘๔๗	๕,๑๘๘	-
	กระบี่	๔๙,๖๐๐	๑๘,๐๐๐	๔๑๙	๑,๗๒๐	๒,๕๕๐
	ชุมพร	๑๘๔,๐๐๐	-	๔๓๕	๑,๘๐๐	๓,๔๐๐
	สุราษฎร์ธานี	๗๒,๐๐๐	๖๖,๐๐๐	๒๔๐	๘๗๐	๘,๔๒๒
ภาค ๑๑	ภูเก็ต	-	๖๖,๐๐๐	๘๐	๓๖๐	-
	อุบลราชธานี	๑๓๓,๐๒๕	๗๒,๐๐๐	๑,๓๖๙	๕,๕๑๙	๑๐๐
	ยโสธร	๘๘,๒๐๐	-	๓๒๐	๑,๔๒๘	๑๐๐
	อำนาจเจริญ	๘๖,๖๒๕	๑๐๔,๐๐๐	๑,๐๘๑	๔,๑๑๘	๒๐๐
รวม	๔๔ จังหวัด	๓๔,๘๐๓,๒๒๕	๙,๐๓๐,๓๕๐	๓๕๖,๖๕๗	๑,๑๖๑,๙๓๖	๗๗,๗๓๕

***มีการปรับปรุงข้อมูลรายสัปดาห์

จึงเรียนมาเพื่อโปรดทราบ

นายสุวัฒน์ เปี่ยมปัจจัย
อธิบดีกรมทรัพยากรน้ำ