



รายงานสถานการณ์น้ำ
ศูนย์ป้องกันวิกฤติน้ำ กรมทรัพยากรน้ำ
วันพุธ ที่ ๓ กรกฎาคม ๒๕๖๒

สภาวะอากาศ ประเทศไทยมีฝนเพิ่มมากขึ้น โดยมีฝนตกหนักถึงหนักมากบางแห่ง กับมีลมกระโชกแรง ขอให้ประชาชนบริเวณภาคเหนือ ภาคตะวันออกเฉียงเหนือ และภาคตะวันออก ระวังอันตรายจากฝนที่ตกสะสมไว้ด้วย ซึ่งอาจทำให้เกิดน้ำท่วมฉับพลัน และน้ำป่าไหลหลากได้ สำหรับทะเลอันดามันมีคลื่นสูง ๒-๓ เมตร ส่วนอ่าวไทยมีคลื่นสูงประมาณ ๒ เมตร บริเวณที่มีฝนฟ้าคะนองคลื่นสูงมากกว่า ๓ เมตร ขอให้ชาวเรือเดินเรือด้วยความระมัดระวัง โดยหลีกเลี่ยงการเดินเรือในบริเวณที่มีฝนฟ้าคะนอง และเรือเล็กควรงดออกจากฝั่งต่อไปอีกในระยะนี้

สถานการณ์น้ำ

กรมอุตุนิยมวิทยา เผยปลายเดือน มิ.ย. ฟ้ายังไม่ใส ทั่วไทยมีฝนตกหนักหลายแห่ง
เลย-บุรีรัมย์ แล้งลาม ฝนทิ้งช่วงข้าวแห้งตาย ๗ เชื่อน้ำน้อยขึ้นวิกฤติ

(หมายเหตุ ข้อมูลข่าวจาก เดลินิวส์/ <https://www.naewna.com/local/๔๒๓๕๗๑>)

สถานการณ์น้ำต่างประเทศ



สถานการณ์น้ำ

ระดับน้ำในแม่น้ำโขง : MRC: Mekong River Commission ณ วันที่ ๒ กรกฎาคม ๒๕๖๒

สถานี	ระดับตลิ่ง	ระดับน้ำ ๓๐ มิ.ย. ๖๒	ระดับน้ำ ๑ ก.ค. ๖๒	+สูงกว่าตลิ่ง -ต่ำกว่าตลิ่ง	แนวโน้ม
อ.เชียงแสน จ.เชียงราย	๑๒.๘๐	๒.๔๔	๒.๔๐	-๑๐.๔๐	เพิ่มขึ้น
อ.เชียงคาน จ.เลย	๑๖.๐๐	๔.๙๓	๔.๘๖	-๑๑.๑๔	ลดลง
อ.เมือง จ.หนองคาย	๑๒.๒๐	๒.๒๗	๒.๑๐	-๑๐.๑๐	ลดลง
อ.เมือง จ.นครพนม	๑๒.๐๐	๒.๙๕	๒.๗๘	-๙.๒๒	ลดลง
อ.เมือง จ.มุกดาหาร	๑๒.๕๐	๓.๓๓	๓.๑๖	-๙.๓๔	ลดลง
อ.โขงเจียม จ.อุบลราชธานี	๑๔.๕๐	๓.๖๑	๓.๖๑	-๑๐.๘๙	ทรงตัว

หมายเหตุ : ระดับ (รสม.) ข้อมูลจาก <http://www.dwr.go.th>

ระดับน้ำ-ลุ่มน้ำเสาบสงขลา ลุ่มน้ำทะเลสาบสงขลา ปัจจุบันสถานการณ์น้ำในลำน้ำโดยทั่วไปอยู่ในภาวะปกติ(ระดับน้ำต่ำกว่าระดับตลิ่งต่ำสุด) สถานการณ์น้ำในลำน้ำส่วนใหญ่มีแนวโน้มลดลง/ทรงตัว (ข้อมูลวันที่ ๒ ก.ค. ๒๕๖๒ ที่มากรมชลประทาน) สถานีคลองลำ อ.ศรีนครินทร์ จ.พัทลุง สถานีคลองน่วย อ.เมือง จ.พัทลุง สถานีคลองหะ อ.หาดใหญ่ จ.สงขลา สถานีคลองอู่ตะเภา อ.สะเดา จ.สงขลาสถานีคลองอู่ตะเภา อ.คลองหอยโข่ง จ.สงขลาสถานีคลองอู่ตะเภา อ.หาดใหญ่ จ.สงขลา วัดปริมาณน้ำได้ ๒๐.๖๘ ๖.๔๕ ๔.๐๖ ๙.๖๘ ๒.๗๑ -๐.๐๙ เมตร

สถานีตรวจวัดระดับน้ำ (CCTV) ณ วันที่ ๒ กรกฎาคม ๒๕๖๒ การตรวจวัดระดับน้ำจากกล้อง (CCTV) ระดับน้ำส่วนใหญ่ อยู่ในเกณฑ์ปกติ

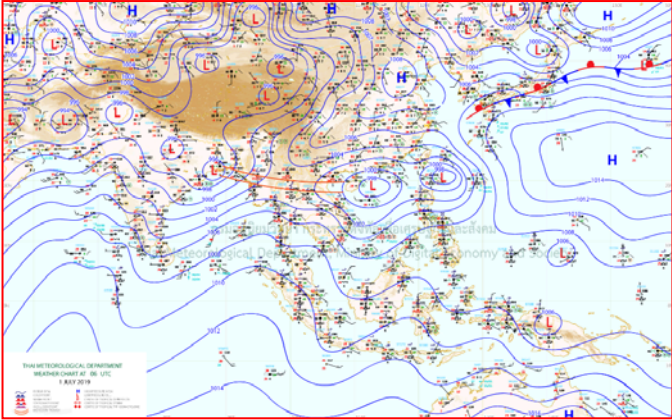
ลำดับที่	จังหวัด	สถานที่ตั้งกล้อง	แม่น้ำ/ลำน้ำ	วิกฤติน้ำแล้ง	วิกฤติน้ำท่วม	ระดับน้ำ (ม.รทก.) พ.ศ.2562			สถานการณ์	หมายเหตุ
						ระดับน้อยกว่า	ระดับมากกว่า	23 มิ.ย. 62		
1	จ.แพร่	สะพานมหาโพธิ์ อ.เมือง	ยม	143.18	152.33	144.00	143.90	143.80	น้ำน้อย	↓
2	จ.สุโขทัย	สะพานศรีสังขาลัย อ.เมือง	ยม	60.14	71.78	N/A	N/A	N/A	น้ำปกติ	↔
3	จ.สุโขทัย	สะพานพระเมรุมาศ อ.เมือง	ยม	42.48	48.59	43.90	N/A	N/A	น้ำน้อย	↔
4	จ.พิษณุโลก	สะพานนระงะกา อ.บางระกา	ยม	31.73	37.23	N/A	N/A	N/A	น้ำปกติ	↔
5	จ.พิจิตร	สะพานโพทะเล อ.โพทะเล	ยม	22.58	30.63	25.90	27.80	25.90	น้ำปกติ	↓
6	จ.พิษณุโลก	ไนท์บาร์ชา อ.เมือง	น่าน	37.33	45.04	N/A	N/A	N/A	น้ำปกติ	↔
7	จ.นครสวรรค์	วัดเกษไชโยเหนือ อ.ชุมแสง	น่าน	18.73	25.60	N/A	N/A	N/A	น้ำปกติ	↔
8	จ.นครสวรรค์	บ้านทับกฤช อ.ชุมแสง (ทับกฤชใต้)	น่าน	-	26.16	N/A	N/A	N/A	น้ำปกติ	↔
9	จ.อุตรดิตถ์	สะพานเทพา อ.เมือง	น่าน	49.22	56.91	N/A	N/A	N/A	น้ำปกติ	↔
10	จ.น่าน	สะพานนครน่านพัฒนา อ.เมือง	น่าน	192.17	197.73	N/A	N/A	N/A	น้ำปกติ	↔
11	จ.พิจิตร	สถานีสูบน้ำห้วยทราย อ.พิจิตร	น่าน	18.19	27.23	6.40	5.20	5.50	น้ำน้อย	↑
12	จ.พิษณุโลก	สะพานสุพรรณภูมิ อ.เมือง	น่าน	33.98	44.52	36.70	36.00	36.00	น้ำน้อย	↔
13	จ.อุตรธานี	สถานีห้วยหลวง อ.เมือง	โขง	-	-	167.20	N/A	N/A	น้ำปกติ	↔
14	จ.เลย	สถานีแม่น้ำเลย อ.เมือง	โขง	-	-	230.60	230.60	230.65	น้ำปกติ	↑
15	จ.เลย	สถานีห้วยผาย อ.แม่สาย	แม่สาย/โขง	395.79	396.50	N/A	N/A	N/A	น้ำปกติ	↔
16	จ.หนองคาย	ถนนสวนรุกขาทนงคายน อ.เมือง	โขง	157.85	166.70	N/A	N/A	N/A	น้ำปกติ	↔
17	จ.หนองคาย	วัดทุ่งธาตุ อ.โพนพิสัย	ห้วยหลวง/โขงฮิสตัน	150.50	159.43	N/A	N/A	N/A	น้ำปกติ	↔
18	จ.นครพนม	บ้านศาลปากน้ำ อ.ท่าอุเทน	โขง/สามโขงฮิสตัน	133.42	141.02	N/A	N/A	N/A	น้ำปกติ	↔
19	จ.นครราชสีมา	ร.ร.เทศบาล 4 อ.เมือง	ลำตะคอง/มูล	174.60	178.00	176.60	176.60	176.60	น้ำน้อย	↔
20	จ.บุรีรัมย์	สตึก อ.สตึก	มูล	123.13	128.76	124.30	124.10	124.10	น้ำปกติ	↔
21	จ.สิงห์บุรี	เขื่อนสะพานสิงห์บุรี อ.เมือง	เจ้าพระยา	3.45	11.50	N/A	N/A	N/A	น้ำน้อย	↔
22	จ.อ่างทอง	บ้านขามฉิม อ.โพธิ์ทอง	เจ้าพระยา	-	9.11	N/A	N/A	N/A	น้ำปกติ	↔
23	จ.พระนครศรีอยุธยา	บ้านป้อม อ.พระนครศรีอยุธยา	เจ้าพระยา	-	-	7.60	7.65	7.50	น้ำปกติ	↓
24	จ.พระนครศรีอยุธยา	อ.เสนา	น้อย/เจ้าพระยา	2.00	5.00	1.20	1.00	1.00	น้ำปกติ	↔
25	จ.อุทัยธานี	เขื่อนสะพานสิริกษ อ.เมือง	สะแกกรัง	15.16	19.90	5.50	5.50	5.50	น้ำปกติ	↔
26	จ.อุทัยธานี	อุทัยใหม่ อ.เมือง	สะแกกรัง	-	-	15.50	14.70	14.70	น้ำปกติ	↔
27	จ.พระนครศรีอยุธยา	สะพานสิริศรัย อ.พระนครศรีอยุธยา	เจ้าพระยา	-	-	-0.60	-0.60	-0.75	น้ำปกติ	↓
28	จ.สมุทรปราการ	สะพานข้ามแม่น้ำทากิน 3 อ.เมือง	ทากิน	-5.11	0.57	-1.04	-1.74	-1.74	น้ำปกติ	↔
29	จ.นครปฐม	สะพานบุญรัตนประชาบดี อ.สามพราน	ทากิน	-5.59	-0.30	-0.22	-0.12	-0.12	น้ำปกติ	↔
30	จ.นครปฐม	สะพานทองทองแปง อ.นครชัยศรี	ทากิน	-3.16	2.21	0.66	0.86	0.86	น้ำปกติ	↔
31	จ.นครปฐม	สะพานข้ามแม่น้ำท่าจีน ทางหลวง 306 อ.บางเลน	ทากิน	-4.57	0.21	-0.54	-0.54	-0.54	น้ำน้อย	↔
32	จ.สุพรรณบุรี	สะพานวัดพระรูป อ.เมือง	ทากิน	-1.26	2.75	0.55	0.80	0.80	น้ำน้อย	↔
33	จ.สุพรรณบุรี	สถานีสูบน้ำท่าจีน ทางหลวง 306 อ.บางเลน	ทากิน	1.55	5.18	N/A	N/A	N/A	น้ำปกติ	↔
34	จ.ชัยนาท	สะพานสามง่าม-ท่าโบสถ์ อ.หันคา	ทากิน	10.69	12.83	11.42	11.87	11.92	น้ำปกติ	↑
35	จ.ฉะเชิงเทรา	เขื่อนสะพานฉะเชิงเทรา อ.เมือง	บางปะกง	-0.01	1.90	N/A	N/A	N/A	น้ำปกติ	↔
36	จ.ฉะเชิงเทรา	ตรงข้ามวัดจันทาราม อ.เมือง	ฉะเชิงเทรา/คลองประโดก	0.20	3.73	N/A	N/A	N/A	น้ำปกติ	↔
37	จ.ประจวบคีรีขันธ์	ร.ร.อนุบาลบางสะพาน อ.บางสะพาน	คลองบางสะพาน/ชายฝั่งทะเลตะวันตก	-	3.30	-0.10	0.00	0.00	น้ำปกติ	↔
38	จ.สงขลา	สถานีคลองอู่ตะเภาตอนล่าง อ.หาดใหญ่	ทะเลสาบสงขลา	-	-	0.10	0.10	0.10	น้ำน้อย	↔
39	จ.พัทลุง	สถานีคลองงะโหลก อ.ตะโหมด	ทะเลสาบสงขลา	-	-	N/A	N/A	N/A	น้ำปกติ	↔
40	จ.พัทลุง	สถานีลำปำ อ.เมือง	ทะเลสาบสงขลา	-	-	-0.80	-0.80	-0.90	น้ำปกติ	↓
41	จ.เลย	อุทกวิทยาเชียงแสน อ.เชียงแสน	-	-	-	N/A	N/A	N/A	น้ำปกติ	↔
42	จ.เลย	สถานีวัดน้ำโขง (MRC) สองคอน อ.เชียงแสน	โขง	-	-	5.60	5.85	5.75	น้ำปกติ	↓
43	จ.อุบลราชธานี	สถานีวัดน้ำโขง (MRC) โขงสิม อ.โขงสิม	-	-	-	N/A	N/A	N/A	น้ำปกติ	↔
44	จ.นครสวรรค์	บ้านบางแก้ว อ.บรรพตพิสัย	ปิง-วัง-สะแกกรัง-ป่าสัก	-	-	37.42	37.57	37.87	น้ำปกติ	↑
45	จ.ตาก	บ้านปากหรือห้วยจี่ อ.บ้านตาก	ปิง-วัง-สะแกกรัง-ป่าสัก	-	-	117.77	117.77	117.77	น้ำปกติ	↔
46	จ.เพชรบูรณ์	บ้านจางวาง อ.หล่มสัก	ปิง-วัง-สะแกกรัง-ป่าสัก	-	-	130.46	130.60	131.30	น้ำปกติ	↓
47	จ.เพชรบูรณ์	แม่น้ำป่าสักที่ อ.เมืองเพชรบูรณ์	ปิง-วัง-สะแกกรัง-ป่าสัก	-	-	110.85	110.94	110.80	น้ำปกติ	↑
48	จ.สระบุรี	แม่น้ำป่าสักที่ อ.เสาไห้	ปิง-วัง-สะแกกรัง-ป่าสัก	-	-	6.00	6.00	5.90	น้ำปกติ	↓
49	จ.สระบุรี	แม่น้ำป่าสักที่ อ.แก่งคอย	ปิง-วัง-สะแกกรัง-ป่าสัก	-	-	7.48	7.48	7.48	น้ำปกติ	↔

ปริมาณน้ำฝนสูงสุด (มม.)

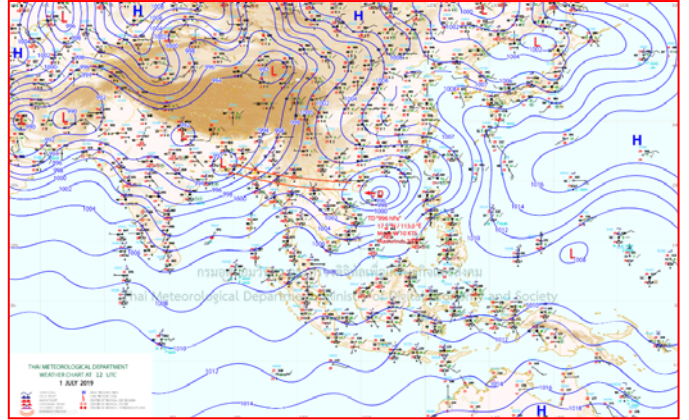
จังหวัด	๒๗ มิ.ย. ๖๒	๒๘ มิ.ย. ๖๒	๒๙ มิ.ย. ๖๒	๓๐ มิ.ย. ๖๒	๑ ก.ค. ๖๒
จ.เชียงใหม่	๐.๕	-	-	๑๔.๘	๗๐.๐
จ.พิษณุโลก	๗๐.๑	๒๖.๔	๑.๕	๒๒.๕	๐.๒
จ.ร้อยเอ็ด	-	-	-	-	๓.๘
จ.ศรีสะเกษ	-	๕.๔	-	-	๒๒.๐
จ.นครราชสีมา	๓.๖	๕.๐	๑.๒	-	๔.๓
จ.มหาสารคาม	-	-	-	-	๐.๕
จ.ตราด	๓๓.๐	๑๒๐.๐	๖๕.๐	๓๗.๙	๑๕.๕
จ.ชลบุรี	๑๑.๘	๑๗.๑	๗๒.๓	๐.๖	-
จ.นครนายก	๑๖.๘	๒๑.๗	๘.๖	๐.๒	๒.๔
จ.ปราจีนบุรี	๑๒.๓	๕๙.๓	๗๑.๐	๑๗.๓	๑๔.๔
จ.สระแก้ว	๗.๔	๒๘.๒	๒๐.๕	๐.๓	๒๐.๐
จ.ฉะเชิงเทรา	๑๔.๘	๑๒.๒	๓๙.๑	๐.๗	๑๐.๐
จ.ระยอง	๓.๖	๖.๓	๑๕.๕	๐.๒	๑.๔
จ.จันทบุรี	๓๐.๕	๗๒.๑	๑๙.๖	๗๕.๘	๑๔.๘
จ.เพชรบุรี	-	๔.๐	๑๒.๖	-	-
จ.ประจวบคีรีขันธ์	๑๑.๗	๒๒.๘	๑๒.๐	๓.๕	๐.๓
จ.ชุมพร	๒๐.๕	-	๓.๐	๘.๐	๐.๒
จ.สุราษฎร์ธานี	๕.๐	-	-	-	-
จ.นครศรีธรรมราช	๓.๐	-	-	-	-
จ.พัทลุง	-	-	-	-	-
จ.สงขลา	๑๐.๕	-	-	-	-
จ.ปัตตานี	๑๐.๓	-	๔๕.๒	๓.๕	๐.๒
จ.ยะลา	-	-	๕๓.๕	-	-
จ.นราธิวาส	๒๒.๔	๕๘.๐	๓๓.๔	๑๖.๙	๘.๘
จ.ระนอง	๙.๑	-	๒.๓	๓.๗	๐.๓
จ.พังงา	-	-	-	-	-
จ.กระบี่	๕.๔	-	-	-	-
จ.ภูเก็ต	-	-	-	-	-
จ.ตรัง	-	-	-	-	-
จ.สตูล	-	-	๕.๘	-	-

 จังหวัดที่ประกาศเขตฯ (ภัยแล้ง)

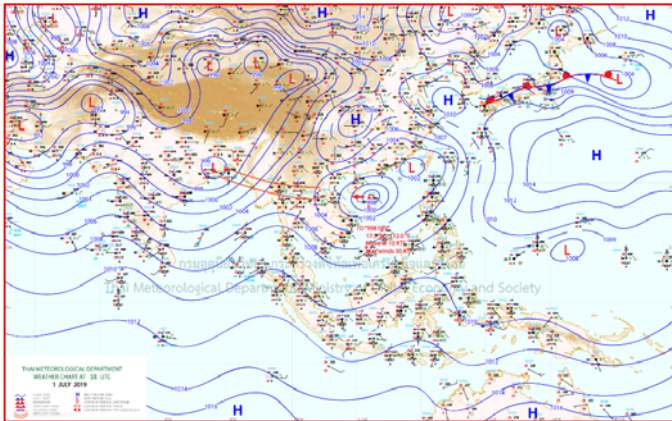
แผนที่อากาศ



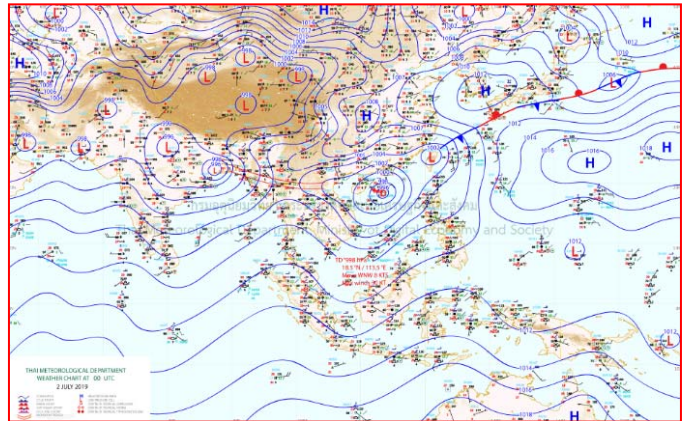
๑ ก.ค. ๖๒ เวลา ๐๓:๐๐ น. ๑



๑ ก.ค. ๖๒ เวลา ๑๕:๐๐ น. ๒



๒ ก.ค. ๖๒ เวลา ๐๑:๐๐ น. ๓



๒ ก.ค. ๖๒ เวลา ๐๗:๐๐ น. ๔

เผย ๓ภาค รับมือฝนเพิ่ม-ตกหนัก กทม.ฟ้าคะนอง ๖๐ %

ประเทศไทยมีฝนเพิ่มขึ้น กับมีฝนตกหนักบางแห่งบริเวณภาคเหนือ ภาคตะวันออกเฉียงเหนือ และภาคตะวันออก ขอให้ประชาชนบริเวณดังกล่าวระวังอันตรายจากฝนตกหนักและฝนที่ตกสะสมไว้ด้วย สำหรับทะเลอันดามันมีคลื่นสูง ๒-๓ เมตร ส่วนอ่าวไทยมีคลื่นสูงประมาณ ๒ เมตร บริเวณที่มีฝนฟ้าคะนองคลื่นสูงมากกว่า ๓ เมตร ขอให้ชาวเรือเดินเรือด้วยความระมัดระวัง โดยหลีกเลี่ยงการเดินเรือในบริเวณที่มีฝนฟ้าคะนอง และเรือเล็กควรงดออกจากฝั่งต่อไปอีกในระยะนี้

พยากรณ์อากาศสำหรับประเทศไทยตั้งแต่เวลา ๐๖:๐๐ วันนี้ ถึง ๐๖:๐๐ วันพรุ่งนี้

ภาคเหนือมีเมฆมาก กับมีฝนฟ้าคะนอง ร้อยละ ๖๐ ของพื้นที่ และมีฝนตกหนักบางแห่ง บริเวณจังหวัดแม่ฮ่องสอน เชียงใหม่ เชียงราย พะเยา น่าน และตาก อุณหภูมิต่ำสุด ๒๒-๒๕ องศาเซลเซียส อุณหภูมิสูงสุด ๓๑-๓๒ องศาเซลเซียส ลมตะวันตก ความเร็ว ๑๐-๓๐ กม./ชม.

ภาคตะวันออกเฉียงเหนือมีเมฆเป็นส่วนมาก กับมีฝนฟ้าคะนอง ร้อยละ ๖๐ ของพื้นที่ และมีฝนตกหนักบางแห่ง บริเวณจังหวัดหนองคาย บึงกาฬ อุดรธานี สกลนคร นครพนม มุกดาหาร กาฬสินธุ์ ยโสธร ร้อยเอ็ด อำนาจเจริญ ศรีสะเกษ และอุบลราชธานี อุณหภูมิต่ำสุด ๒๓-๒๖ องศาเซลเซียส อุณหภูมิสูงสุด ๓๐-๓๔ องศาเซลเซียส ลมตะวันตกเฉียงใต้ ความเร็ว ๑๕-๓๐ กม./ชม.

ภาคกลางมีเมฆเป็นส่วนมาก กับมีฝนฟ้าคะนอง ร้อยละ ๔๐ ของพื้นที่ ส่วนมากบริเวณจังหวัดราชบุรี และกาญจนบุรี อุณหภูมิต่ำสุด ๒๑-๒๖ องศาเซลเซียส อุณหภูมิสูงสุด ๒๙-๓๓ องศาเซลเซียส ลมตะวันตกเฉียงใต้ ความเร็ว ๑๐-๓๐ กม./ชม.

ภาคตะวันออกมีเมฆเป็นส่วนมาก กับมีฝนฟ้าคะนอง ร้อยละ ๖๐ ของพื้นที่ และมีฝนตกหนักบางแห่ง บริเวณจังหวัดนครนายก ปราจีนบุรี สระแก้ว ระยอง จันทบุรี และตราด อุณหภูมิต่ำสุด ๒๓-๒๗ องศาเซลเซียส อุณหภูมิสูงสุด ๒๘-๓๒ องศาเซลเซียส ลมตะวันตกเฉียงใต้ ความเร็ว ๒๐-๓๕ กม./ชม. ทะเลมีคลื่นสูงประมาณ ๒ เมตร บริเวณที่มีฝนฟ้าคะนองคลื่นสูงมากกว่า ๒ เมตร

ภาคใต้ (ฝั่งตะวันออก)มีเมฆเป็นส่วนมาก กับมีฝนฟ้าคะนอง ร้อยละ ๓๐ ของพื้นที่ ส่วนมากบริเวณจังหวัดเพชรบุรี ประจวบคีรีขันธ์ ชุมพร และสุราษฎร์ธานี อุณหภูมิต่ำสุด ๒๔-๒๖ องศาเซลเซียส อุณหภูมิสูงสุด ๓๑-๓๗ องศาเซลเซียส ลมตะวันตกเฉียงใต้ ความเร็ว ๒๐-๓๕ กม./ชม. ทะเลมีคลื่นสูงประมาณ ๒ เมตร ห่างฝั่งคลื่นสูงมากกว่า ๒ เมตร

ภาคใต้ (ฝั่งตะวันตก)มีเมฆเป็นส่วนมาก กับมีฝนฟ้าคะนอง ร้อยละ ๒๐ ของพื้นที่ ส่วนมากบริเวณจังหวัดระนอง และพังงา อุณหภูมิต่ำสุด ๒๔-๒๘ องศาเซลเซียส อุณหภูมิสูงสุด ๓๒-๓๕ องศาเซลเซียส ตั้งแต่จังหวัดภูเก็ตขึ้นมา : ลมตะวันตกเฉียงใต้ ความเร็ว ๒๐-๔๐ กม/ชม ทะเลมีคลื่นสูง ๒-๓ เมตร บริเวณที่มีฝนฟ้าคะนองมีคลื่นสูงมากกว่า ๓ เมตร ตั้งแต่จังหวัดกระบี่ลงไป : ลมตะวันตกเฉียงใต้ ความเร็ว ๒๐-๓๕ กม/ชม ทะเลมีคลื่นสูงประมาณ ๒ เมตร บริเวณที่มีฝนฟ้าคะนองมีคลื่นสูงมากกว่า ๒ เมตร

กรุงเทพมหานครและปริมณฑลมีเมฆเป็นส่วนมาก กับมีฝนฟ้าคะนอง ร้อยละ ๖๐ ของพื้นที่ และมีฝนตกหนักบางแห่ง อุณหภูมิต่ำสุด ๒๔-๒๕ องศาเซลเซียส อุณหภูมิสูงสุด ๓๑-๓๒ องศาเซลเซียส ลมตะวันตกเฉียงใต้ ความเร็ว ๑๐-๒๐ กม./ชม.

แล้งลาม เลย-บุรีรัมย์ ฝนทิ้งช่วงข้าวแห้งตาย ๗ เชื่อน้ำน้อยขั้นวิกฤติ

รมว.เกษตรและสหกรณ์ เปิดเผยว่าขณะนี้เกิดภาวะฝนทิ้งช่วงถึงกลางเดือนกรกฎาคม จากคาดการณ์สภาพอากาศของกรมอุตุนิยมวิทยา ยังระบุว่าปริมาณฝนปีนี้น้อยกว่าค่าเฉลี่ยร้อยละ ๕-๑๐ ฝนกระจายตัวไม่สม่ำเสมอและมีปริมาณฝนน้อย ส่งผลให้น้ำไม่พอสำหรับการเกษตรหลายพื้นที่นอกเขตชลประทาน อาจทำให้เกิดสถานการณ์ภัยแล้ง ขาดแคลนน้ำจากปัญหาฝนทิ้งช่วง อย่างไรก็ตามก่อนหน้านี้เตรียมแผนบริหารจัดการแก้ปัญหาภัยแล้งปี ๒๕๖๑/๒๕๖๒ ไว้แล้ว โดยปรับโครงสร้างการปฏิบัติงานทั้งส่วนกลางและส่วนภูมิภาค การประเมินความเสี่ยงด้านการเกษตร การกระจายเครื่องมือ เครื่องจักร ให้ครอบคลุมทุกพื้นที่ ตลอดจนสั่งการให้เจ้าหน้าที่ในพื้นที่ชี้แจงทำความเข้าใจ



เข้าใจกับเกษตรกรให้ปลูกข้าวรอบ ๒ ตามแผนข้าวครบวงจร ๑๑.๒๑ ล้านไร่ เพื่อให้ใกล้เคียงเป้าหมายที่จัดสรรน้ำได้ ๑๑.๖๕ ล้านไร่ คิดเป็นร้อยละ ๑๐๔ ของแผน ซึ่งการบริหารจัดการน้ำช่วงฤดูแล้งปี ๒๕๖๑/๖๒ ระหว่างวันที่ ๑ พฤศจิกายน ๒๕๖๑-๓๐ เมษายน ๒๕๖๒ สามารถจัดสรรน้ำให้เพียงพอต่อการอุปโภคบริโภค การรักษาระบบนิเวศ การเกษตรและอุตสาหกรรม ๒๓,๕๘๕ ล้าน ลบ.ม.หรือร้อยละ ๑๐๓ และมีปริมาณน้ำสำรองสำหรับต้นฤดูฝน ข้อมูล ณ วันที่ ๒๐ พฤษภาคม ๑๘,๖๒๖ ล้าน ลบ.ม. มอบหมายกรมชลประทานติดตั้งเครื่องสูบน้ำ ๑๙๙ เครื่อง เพื่อสูบน้ำ เติมให้โรงสูบน้ำ เพื่อผลิตน้ำประปาเติมน้ำเข้าคลองซอย ขุดลอกคลอง สร้างทำนบดินชั่วคราว ออกหน่วยบริการน้ำ ส่วนเตรียมการด้านประมง ให้เกษตรกรผู้เลี้ยงเฝ้ารอวัง จับสัตว์น้ำขึ้นจำหน่ายก่อน และประชาสัมพันธ์ให้งดเลี้ยงสัตว์ น้ำ ป้องกันความเสียหายด้านประมง นอกจากนี้ยังเน้นย้ำให้กรมฝนหลวงและการบินเกษตร เริ่มขึ้นปฏิบัติการฝน หลวงตั้งแต่วันที่ ๑ มีนาคมที่ผ่านมา โดยตั้งหน่วยปฏิบัติการฝนหลวง ๑๑ หน่วยกระจายทุกภาค ขึ้นปฏิบัติการฝน หลวง ๑๑๑ วัน เริ่มวันที่ ๑ มีนาคม- ๒๕ มิถุนายน ทำให้มีฝนตกคิดเป็นร้อยละ ๙๐.๐๙ ขึ้นปฏิบัติการ ๓,๐๒๔ เทียวบิน มีรายงานฝนตกรวม ๕๗ จังหวัด “ได้ให้กรมฝนหลวงฯเร่งติดตามสถานการณ์อย่างต่อเนื่อง เพื่อปฏิบัติการ ฝนหลวงในบริเวณพื้นที่การเกษตรที่ประสบปัญหา พื้นที่เสี่ยงขาดแคลนน้ำอุปโภคบริโภค และการเติมน้ำให้เขื่อน อ่าง เก็บน้ำที่มีปริมาณน้ำน้อยกว่าร้อยละ ๓๐ แบ่งเป็นเขื่อนขนาดใหญ่ ๑๗ แห่ง และขนาดกลาง ๑๙๘ แห่ง เพื่อให้ เพียงพอต่อการบริหารจัดการของพื้นที่เกษตรในเขตชลประทาน” ขณะที่ศูนย์ปฏิบัติการน้ำอัจฉริยะ กรมชลประทาน ระบุปัจจุบันสภาพน้ำในอ่างเก็บน้ำขนาดใหญ่และขนาดกลางทั่วประเทศมากกว่า ๔๐๐ แห่ง ปริมาณน้ำในอ่างฯ ๓๗,๔๗๔ ล้าน ลบ.ม. คิดเป็นร้อยละ ๔๙ เป็นปริมาตรน้ำใช้การได้ ๑๓,๕๔๙ ล้าน ลบ.ม. คิดเป็นร้อยละ ๒๖ ปริมาตร น้ำในอ่างฯ เทียบกับปี ๒๕๖๑ (๔๖,๐๓๘ ล้าน ลบ.ม. คิดเป็นร้อยละ ๖๑) น้อยกว่าปี ๒๕๖๑ จำนวน ๘,๕๖๔ ล้าน ลบ.ม. ปริมาณน้ำไหลลงอ่างฯ ๗๖.๕๑ ล้านลบ.ม. ต่อวัน ปริมาณน้ำระบาย ๑๑๓.๖๑ ล้าน ลบ.ม.ต่อวัน ยังสามารถ รับน้ำได้อีก ๓๘,๕๙๔ ล้าน ลบ.ม. ในส่วนเว็บไซต์สถานการณ์น้ำของสำนักงานสารสนเทศทรัพยากรน้ำและการเกษตร (สสนก.) ระบุเขื่อนขนาดใหญ่ที่มีน้ำใช้การได้ น้ำน้อยขั้นวิกฤต ต่ำกว่าร้อยละ ๓๐ เช่น เขื่อนอุบลรัตน์ร้อยละ ๐ เขื่อน สิรินธรร้อยละ ๑ เขื่อนคลองสียัดร้อยละ ๖ เขื่อนป่าสักร้อยละ ๗ เขื่อนขุนด่านปราการชลร้อยละ ๙ เขื่อนสิริกิติ์ร้อย ละ ๙ เขื่อนภูมิพลร้อยละ ๑๐ เขื่อนกระเสียวร้อยละ ๑๐ เขื่อนแควน้อยร้อยละ ๑๒ เขื่อนลำพระเพลิงร้อยละ ๑๓ เขื่อนทับเสลาร้อยละ ๑๓ เขื่อนนฤพดินทรจินดาร้อยละ ๑๓ เขื่อนวชิราลงกรณ์ร้อยละ ๑๕ เขื่อนจุฬาภรณ์ร้อยละ ๑๖ เขื่อนแม่กวงร้อยละ ๑๘ เขื่อนห้วยหลวงร้อยละ ๑๙ เขื่อนศรีนครินทร์ร้อยละ ๑๙ ทั้งนี้ได้เตือนภัยฝนในระดับเฝ้ารอวังพิเศษ สีเหลืองเข้ม ในจังหวัดตราด มีปริมาณฝน ๑๘๔.๒ มม. และสถานการณ์พายุ ยังไม่มีพายุเข้าใกล้ประเทศไทยขณะนี้ สำหรับสถานการณ์ภัยแล้งที่จังหวัดเลย ระยะนี้ฝนทิ้งช่วงมากกว่า ๒ เดือนแล้ว ทำให้ชาวบ้านและเกษตรกร ต้องเผชิญสภาพแล้งจัด เต็ดร้อนหนัก โดยเฉพาะชาวนาที่ปลูกข้าวนาปีไปแล้วมากกว่า ๑-๒ เดือน ข้าวแห้งเหี่ยวตาย เกษตรต้องทำใจ ไถต้นข้าวทิ้ง โดยนางสาธิต มาระวัง เกษตรกรบ้านท่าข้าม ตำบลชัยพฤกษ์ อำเภอเมืองเลย เผยว่า ตนปลูกข้าว ๕ ไร่ ตอนนี้มีน้ำรดต้นข้าวสักหยด ดินในนาแตกกระแวง ตนตัดสินใจจ้างรถไถมาไถกับนาแปลงเดิม ลงทุน ซื้อ ข้าว กข ๖ ใหม่ อีก ๕ ไร่ หรือประมาณ ๕๐ กิโลกรัม เป็นการลงทุน รอบ ๒ ที่ไม่อาจปฏิเสธได้ ต้องเสียเงิน ไปกว่า ๑๗,๐๐๐ บาท ตอนนี้ต้องรอฝนตกอย่างเดียว น้ำในคลอง แม่น้ำบริเวณใกล้ๆ ไม่มีเลย ทำอะไรไม่ได้ แต่ต้อง ทำ เพราะต้องปลูกข้าวกิน แต่หากฝนไม่ตกลงมาอีกก็คงหมดตัว เป็นหนี้สิน ต่อไป เช่นเดียวกับที่จังหวัดบุรีรัมย์ น้ำใน อ่างเก็บน้ำห้วยจระเข้มาก อำเภอเมืองบุรีรัมย์ แหล่งน้ำดิบที่ใช้ผลิตประปาหล่อเลี้ยงตัวเมือง และเขตเศรษฐกิจสำคัญ ของจังหวัดต้นเขิน เหลือน้ำกักเก็บในอ่างเพียง ๑ ล้านลูกบาศก์เมตร (ลบ.ม.) หรือประมาณร้อยละ ๑.๕๙ ของปริมาณ ความจุอ่าง ๒๖ ล้านลบ.ม. สาเหตุจากฝนทิ้งช่วงและไม่ตกในพื้นที่รับน้ำ ซึ่งชลประทานจังหวัดแก้ปัญหาโดยใช้น้ำดิบ สำรองจากอ่างเก็บน้ำห้วยตลาด ที่เหลืออยู่ประมาณ ๒ ล้าน ลบ.ม. ผลิตประปาหล่อเลี้ยงตัวเมือง ส่วนมาตรการ เพิ่มเติมนั้น ชลประทานเสนอไปยังสำนักงานชลประทานที่ ๘ จังหวัดนครราชสีมาพิจารณาผันน้ำจากอ่างลำปลายมาศ หรือลำน้ำที่สามารถผันมาเติมอ่างเก็บน้ำห้วยจระเข้มากได้ ขณะนี้อยู่ระหว่างพิจารณา อย่างไรก็ตาม ก่อนหน้านี้ได้สูบน้ำ จากอ่างเก็บน้ำลำปลายมาศ จังหวัดนครราชสีมาแล้ว ๑๔ ล้านลบ.ม. เพื่อมาเติมอ่างห้วยจระเข้มากแต่ยังไม่ เพียงพอ ผอ.โครงการชลประทานบุรีรัมย์กล่าวว่าสาเหตุที่น้ำในอ่างเก็บน้ำห้วยจระเข้มาก และอ่างเก็บน้ำอีกหลาย แห่งในจังหวัดบุรีรัมย์มีปริมาณลดต่ำ เนื่องจากฤดูฝนปีที่ผ่านมานั้น ประสบปัญหาฝนทิ้งชวงนาน ประกอบกับต้นฤดูฝน ของปีนี้ฝนยังตกน้อยและไม่ตกในพื้นที่รับน้ำ ทำให้ปริมาณน้ำในอ่างลดลงต่อเนื่อง โดยเฉพาะอ่างห้วยจระเข้มาก



แหล่งน้ำดิบที่ใช้ผลิตประปาหล่อเลี้ยงตัวเมืองบุรีรัมย์ต้นเงินจนปัจจุบันต้องใช้น้ำจากอ่างเก็บน้ำห้วยตลาด เพื่อสำรองผลิตประปาหล่อเลี้ยงประชาชนในช่วงนี้ และกำลังเร่งหาแนวทางแก้ปัญหาให้มีน้ำเพียงพอ