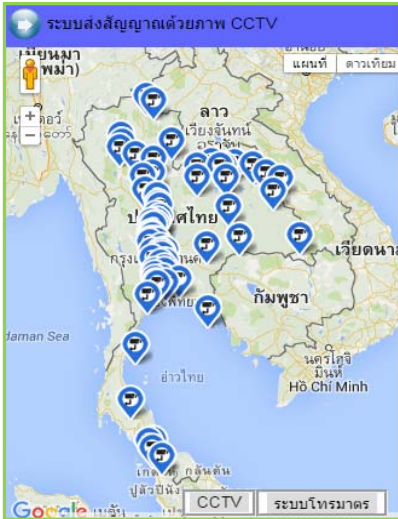




รายงานระดับน้ำจากกล้อง CCTV
ณ. วันที่ 3 กรกฎาคม พ.ศ. 2562



สรุปสถานการณ์น้ำในลำน้ำสายหลัก

- สะพานพระแม่ย่า - อ.เมือง จ.สุโขทัย (ลุ่มน้ำยม) สถานการณ์น้ำน้อย
- สะพานสุพรรณกัลยา อ.เมือง จ.พิษณุโลก (ลุ่มน้ำน่าน) สถานการณ์น้ำน้อย
- แม่ น้ำเลย อ.เมือง จ.เลย (ลุ่มน้ำโขง) สถานการณ์น้ำปกติ
- เสนา อ.เสนา จ.พระนครศรีอยุธยา (ลุ่มน้ำเจ้าพระยา) สถานการณ์น้ำปกติ
- วัดพระรูป - อ.เมือง จ.สุพรรณบุรี (ลุ่มน้ำท่าจีน) สถานการณ์น้ำปกติ
- สถานีอุตะภาคกลาง - อ.หาดใหญ่ จ.สงขลา (ลุ่มน้ำทะเลสาบสงขลา) สถานการณ์น้ำน้อย
- บ้านบางแก้ว - อ.บรรพตพิสัย จ.นครสวรรค์ (ลุ่มน้ำปิง-วัง-สะแกกรัง-ป่าสัก) สถานการณ์น้ำปกติ

สะพานมหาโพธิ์ - อ.เมือง จ.แพร่
(ลุ่มน้ำยม)



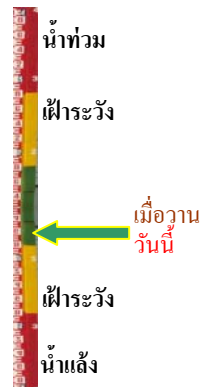
ระดับน้ำปัจจุบัน	143.80 ม.รทก.
ระดับตลิ่งต่ำสุด	152.33 ม.รทก.
ระดับท้องน้ำ	141.18 ม.รทก.



สะพานศรีสังขาลย์ - อ.ศรีสังขาลย์ จ.สุโขทัย
(ลุ่มน้ำยม)



ระดับน้ำปัจจุบันต่ำกว่าสถาฟ	
ระดับตลิ่งต่ำสุด	71.78 ม.รทก.
ระดับท้องน้ำ	58.48 ม.รทก.



สะพานพระแม่ย่า - อ.เมือง จ.สุโขทัย
(ลุ่มน้ำยม)



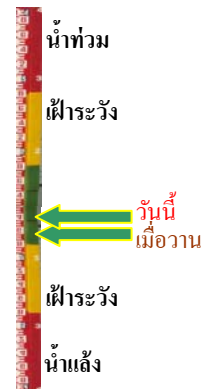
ระดับน้ำปัจจุบันต่ำกว่าสถาฟ	
ระดับตลิ่งต่ำสุด	48.59 ม.รทก.
ระดับท้องน้ำ	41.13 ม.รทก.



สะพานบ้านโพทะเล - อ.โพทะเล จ.พิจิตร
(ลุ่มน้ำยม)



ระดับน้ำปัจจุบัน	26.00 ม.รทก.
ระดับตลิ่งต่ำสุด	31.63 ม.รทก.
ระดับท้องน้ำ	20.59 ม.รทก.



ไนท์บาซาร์ - อ.เมือง จ.พิษณุโลก
(ลุ่มน้ำน่าน)



ระดับน้ำปัจจุบันต้นไม้บังสภาพ

ระดับตลิ่งต่ำสุด 44.39 ม.รทก.

ระดับท้องน้ำ 33.02 ม.รทก.



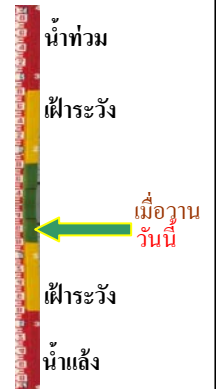
วัดเกษไชยเหนือ - อ.ชุมแสง จ.นครสวรรค์
(ลุ่มน้ำน่าน)



ระดับน้ำปัจจุบันต้นไม้บังสภาพ

ระดับตลิ่งต่ำสุด - ม.รทก.

ระดับท้องน้ำ - ม.รทก.



บ้านทับกฤช - อ.ชุมแสง จ.นครสวรรค์ (ทับกฤชใต้)
(ลุ่มน้ำน่าน)



ระดับน้ำปัจจุบันต่ำกว่าสภาพ

ระดับตลิ่งต่ำสุด 26.16 ม.รทก.

ระดับท้องน้ำ 13.28 ม.รทก.



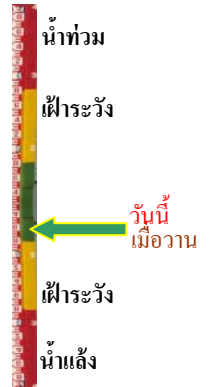
สะพานท่าเสา - อ.เมือง จ.อุตรดิตถ์
(ลุ่มน้ำน่าน)



ระดับน้ำปัจจุบัน 55.20 ม.รทก.

ระดับตลิ่งต่ำสุด 56.91 ม.รทก.

ระดับท้องน้ำ 47.80 ม.รทก.



สะพานเฉลิมพระเกียรติ 48 พรรษา
อ.เมือง จ.พิจิตร (ลุ่มน้ำน่าน)



ระดับน้ำปัจจุบันต่ำกว่าสภาพ

ระดับตลิ่งต่ำสุด - ม.รทก.

ระดับท้องน้ำ - ม.รทก.



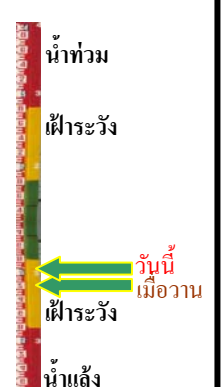
สะพานเฉลิมพระเกียรติ ร.9 72 พรรษา
อ.บางมูลนาก จ.พิจิตร (ลุ่มน้ำน่าน)



ระดับน้ำปัจจุบัน 5.60 ม.รทก.

ระดับตลิ่งต่ำสุด 27.23 ม.รทก.

ระดับท้องน้ำ 16.56 ม.รทก.



สะพานสุพรรณกัลยา - อ.เมือง จ.พิษณุโลก
(ลุ่มน้ำน่าน)



ระดับน้ำปัจจุบัน	36.20	ม.รทก.
ระดับตลิ่งต่ำสุด	44.52	ม.รทก.
ระดับท่อน้ำ	32.51	ม.รทก.

สถานีห้วยหลวง - อ.เมือง จ.อุดรธานี
(ลุ่มน้ำโขง)



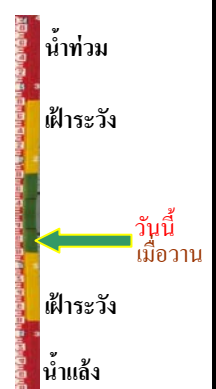
ระดับน้ำปัจจุบัน	167.20	ม.รทก.
ระดับตลิ่งต่ำสุด	169.93	ม.รทก.
ระดับท่อน้ำ	166.69	ม.รทก.

สถานีแม่น้ำเลย - อ.เมือง จ.เลย
(ลุ่มน้ำโขง)



ระดับน้ำปัจจุบัน	230.60	ม.รทก.
ระดับตลิ่งต่ำสุด	-	ม.รทก.
ระดับท่อน้ำ	-	ม.รทก.

สถานีห้วยฝาย - อ.แม่สาย จ.เชียงราย
(แม่สาย/โขง)



ระดับน้ำปัจจุบันต่ำกว่าสถานี		
ระดับตลิ่งต่ำสุด	-	ม.รทก.
ระดับท่อน้ำ	394.87	ม.รทก.

สนง.ส่วนอุทกหนองคาย - อ.เมือง จ.หนองคาย
(ลุ่มน้ำโขง)



ระดับน้ำปัจจุบันต่ำกว่าสถานี		
ระดับตลิ่งต่ำสุด	166.65	ม.รทก.
ระดับท่อน้ำ	149.20	ม.รทก.

บ้านท่าสะอาด - อ.เซกา จ.บึงกาฬ
(แม่น้ำสงคราม/ลุ่มน้ำโขง)



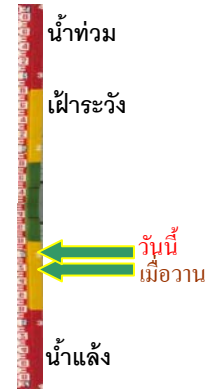
ระดับน้ำปัจจุบันสูงกว่าสถานี		
ระดับตลิ่งต่ำสุด	144.92	ม.รทก.
ระดับท่อน้ำ	134.18	ม.รทก.

บ้านตลปปากน้ำ - อ.ท่าอุเทน จ.นครพนม
(แม่น้ำสงคราม/ลุ่มน้ำโขงอีสาน)



ระดับน้ำปัจจุบันต่ำกว่าสถาฟ
ระดับตลิ่งต่ำสุด 142.11 ม.รทก.
ระดับท้องน้ำ 131.25 ม.รทก.

ร.ร.เทศบาล 4 - อ.เมือง จ.นครราชสีมา
(ลำตะคอง/มูล)



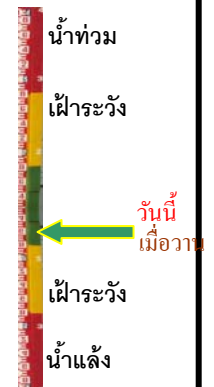
ระดับน้ำปัจจุบัน 176.70 ม.รทก.
ระดับตลิ่งต่ำสุด 178.00 ม.รทก.
ระดับท้องน้ำ - ม.รทก.

สตึก - อ.สตึก จ.บุรีรัมย์
(ลุ่มน้ำมูล)



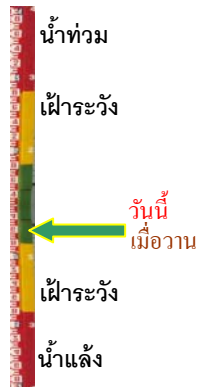
ระดับน้ำปัจจุบัน 124.10 ม.รทก.
ระดับตลิ่งต่ำสุด 128.76 ม.รทก.
ระดับท้องน้ำ 121.50 ม.รทก.

วัดเกาะวาลุการาม - อ.เมือง จ.ลำปาง
(ลุ่มน้ำวัง)



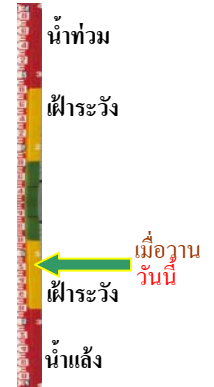
ระดับน้ำปัจจุบันต่ำกว่าสถาฟ
ระดับตลิ่งต่ำสุด 234.67 ม.รทก.
ระดับท้องน้ำ 227.54 ม.รทก.

อ.ปากน้ำโพ จ.นครสวรรค์
(ลุ่มน้ำเจ้าพระยา)



ระดับน้ำปัจจุบันต่ำกว่าสถาฟ
ระดับตลิ่งต่ำสุด 25.82 ม.รทก.
ระดับท้องน้ำ 14.66 ม.รทก.

เชิงสะพานสิงห์บุรี - อ.เมือง จ.สิงห์บุรี
(ลุ่มน้ำเจ้าพระยา)



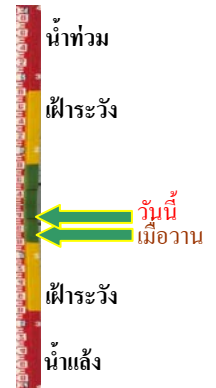
ระดับน้ำปัจจุบันต่ำกว่าสถาฟ
ระดับตลิ่งต่ำสุด 11.50 ม.รทก.
ระดับท้องน้ำ -2.14 ม.รทก.

บ้านยางมณี - อ.โพธิ์ทอง จ.อ่างทอง
(ลุ่มน้ำเจ้าพระยา)



ระดับน้ำปัจจุบันต่ำกว่าสภาพ
ระดับตลิ่งต่ำสุด - ม.รทก.
ระดับท่อน้ำ - ม.รทก.

บ้านป้อม - อ.พระนครศรีอยุธยา
จ.พระนครศรีอยุธยา (ลุ่มน้ำเจ้าพระยา)



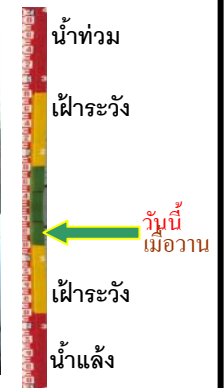
ระดับน้ำปัจจุบัน 7.65 ม.รทก.
ระดับตลิ่งต่ำสุด - ม.รทก.
ระดับท่อน้ำ - ม.รทก.

เสนา - อ.เสนา จ.พระนครศรีอยุธยา
(ลุ่มน้ำเจ้าพระยา)



ระดับน้ำปัจจุบัน 1.00 ม.รทก.
ระดับตลิ่งต่ำสุด - ม.รทก.
ระดับท่อน้ำ - ม.รทก.

เชิงสะพานบริรักษ์ - อ.เมือง จ.อุทัยธานี
(ลุ่มน้ำเจ้าพระยา)



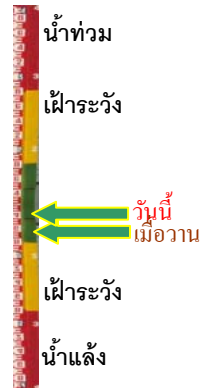
ระดับน้ำปัจจุบัน 5.60 ม.รทก.
ระดับตลิ่งต่ำสุด 19.90 ม.รทก.
ระดับท่อน้ำ - ม.รทก.

สะพานปรีดี - อ.เมือง จ.พระนครศรีอยุธยา
(ลุ่มน้ำเจ้าพระยา)



ระดับน้ำปัจจุบัน -0.55 ม.รทก.
ระดับตลิ่งต่ำสุด - ม.รทก.
ระดับท่อน้ำ - ม.รทก.

สะพานข้ามแม่น้ำท่าจีน 3 - อ.เมือง
จ.สมุทรสาคร (ลุ่มน้ำท่าจีน)



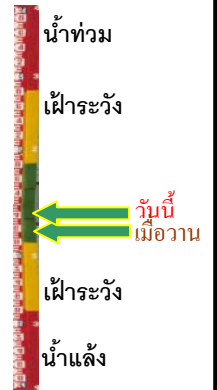
ระดับน้ำปัจจุบัน -1.64 ม.รทก.
ระดับตลิ่งต่ำสุด 1.37 ม.รทก.
ระดับท่อน้ำ -6.73 ม.รทก.

สะพานบุญรัตน์ประชาชนวัดน - อ.สามพราน
จ.นครปฐม (ลุ่มน้ำท่าจีน)



ระดับน้ำปัจจุบัน 0.08 ม.รทก.
ระดับตลิ่งต่ำสุด 1.46 ม.รทก.
ระดับท้องน้ำ -7.22 ม.รทก.

สะพานหลวงพ่เป็น - อ.นครไชยศรี
จ.นครปฐม (ลุ่มน้ำท่าจีน)



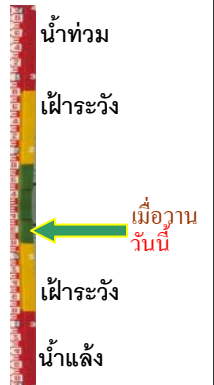
ระดับน้ำปัจจุบัน 0.91 ม.รทก.
ระดับตลิ่งต่ำสุด 2.97 ม.รทก.
ระดับท้องน้ำ -4.69 ม.รทก.

สะพานข้ามแม่น้ำท่าจีน ทางหลวง346
อ.บางเลน จ.นครปฐม (ลุ่มน้ำท่าจีน)



ระดับน้ำปัจจุบัน -0.54 ม.รทก.
ระดับตลิ่งต่ำสุด 0.89 ม.รทก.
ระดับท้องน้ำ -5.93 ม.รทก.

สะพานวัดพระรูป อ.เมือง จ.สุพรรณบุรี
(ลุ่มน้ำท่าจีน)



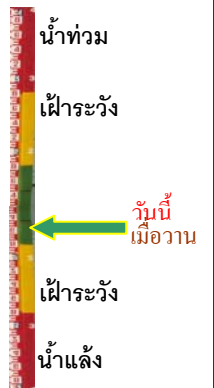
ระดับน้ำปัจจุบัน 0.80 ม.รทก.
ระดับตลิ่งต่ำสุด 3.32 ม.รทก.
ระดับท้องน้ำ -0.56 ม.รทก.

สะพานข้ามแม่น้ำท่าจีน ทางหลวง3365
อ.สามชุก จ.สุพรรณบุรี (ลุ่มน้ำท่าจีน)



ระดับน้ำปัจจุบันต้นไม้บังสภาพ
ระดับตลิ่งต่ำสุด 5.70 ม.รทก.
ระดับท้องน้ำ 0.46 ม.รทก.

สะพานสามง่าม-ท่าโบสถ์ อ.หันคา
จ.ชัยนาท (ลุ่มน้ำท่าจีน)



ระดับน้ำปัจจุบัน 11.92 ม.รทก.
ระดับตลิ่งต่ำสุด 13.14 ม.รทก.
ระดับท้องน้ำ 10.08 ม.รทก.

เชิงสะพานฉะเชิงเทรา - อ.เมือง จ.ฉะเชิงเทรา
(ลุ่มน้ำบางปะกง)



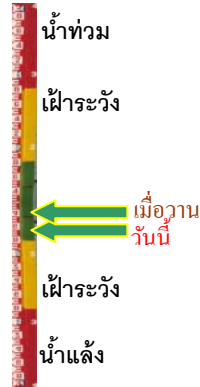
ระดับน้ำปัจจุบันต่ำกว่าสภาพ
ระดับตลิ่งต่ำสุด 1.90 ม.รทก.
ระดับท้องน้ำ - ม.รทก.

เทศบาลเมืองเพชรบุรี - อ.เมือง จ.เพชรบุรี
(ลุ่มน้ำเพชรบุรี)



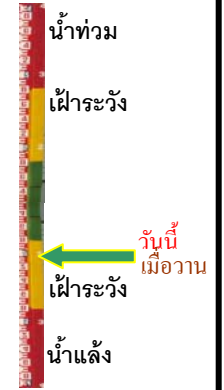
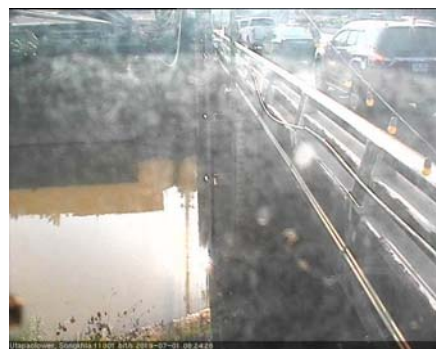
ระดับน้ำปัจจุบัน 0.80 ม.รทก.
ระดับตลิ่งต่ำสุด 4.33 ม.รทก.
ระดับท้องน้ำ 0.01 ม.รทก.

ร.ร.อนุบาลบางสะพาน - อ.บางสะพาน จ.ประจวบคีรีขันธ์
(คลองบางสะพาน/ชายฝั่งทะเลตะวันตก)



ระดับน้ำปัจจุบัน -0.10 ม.รทก.
ระดับตลิ่งต่ำสุด 4.16 ม.รทก.
ระดับท้องน้ำ -0.14 ม.รทก.

สถานีอุต๊ะเกาะดอนล่าง - อ.หาดใหญ่ จ.สงขลา
(ลุ่มน้ำทะเลสาบสงขลา)



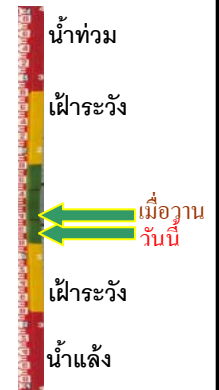
ระดับน้ำปัจจุบัน 0.10 ม.รทก.
ระดับตลิ่งต่ำสุด 8.93 ม.รทก.
ระดับท้องน้ำ -1.93 ม.รทก.

สถานีคลองตะโหมด - อ.ตะโหมด จ.พัทลุง
(ลุ่มน้ำทะเลสาบสงขลา)



ระดับน้ำปัจจุบันต่ำกว่าสภาพ
ระดับตลิ่งต่ำสุด 27.94 ม.รทก.
ระดับท้องน้ำ 20.52 ม.รทก.

สถานีลำปำ - อ.เมือง จ.พัทลุง
(ลุ่มน้ำทะเลสาบสงขลา)



ระดับน้ำปัจจุบัน -0.90 ม.รทก.
ระดับตลิ่งต่ำสุด 1.15 ม.รทก.
ระดับท้องน้ำ -2.86 ม.รทก.

สถานีวัดแม่น้ำโขง (MRC) - อ.เชียงคาน จ.เลย
(ลุ่มน้ำโขงอีสาน)



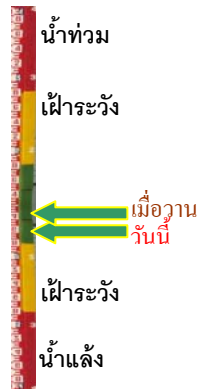
ระดับน้ำปัจจุบัน	5.90	ม.รทก.
ระดับตลิ่งต่ำสุด	-	ม.รทก.
ระดับท่อน้ำ	-	ม.รทก.

สถานีวัดแม่น้ำโขง (MRC) - อ.โขงเจียม จ.อุบลราชธานี
(ลุ่มน้ำโขงอีสาน)



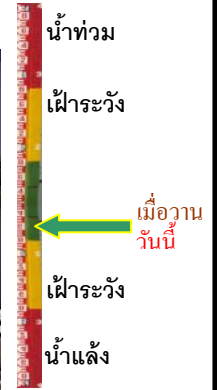
ระดับน้ำปัจจุบันต่ำกว่าสภาพ		
ระดับตลิ่งต่ำสุด	-	ม.รทก.
ระดับท่อน้ำ	-	ม.รทก.

สถานีบ้านบางแก้ว - อ.บรรพตพิสัย จ.นครสวรรค์
(ลุ่มน้ำปิง-วัง-สะแกกรัง-ป่าสัก)



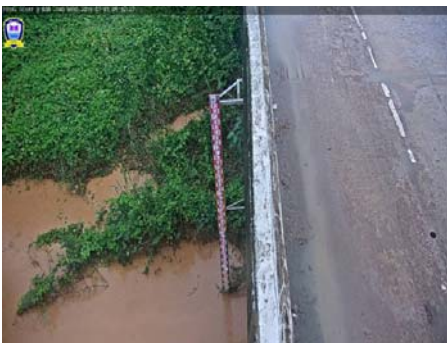
ระดับน้ำปัจจุบัน	37.47	ม.รทก.
ระดับตลิ่งต่ำสุด	44.95	ม.รทก.
ระดับท่อน้ำ	35.06	ม.รทก.

สถานีบ้านปากร่องห้วยจี่ - อ.บ้านตาก จ.ตาก
(ลุ่มน้ำปิง-วัง-สะแกกรัง-ป่าสัก)



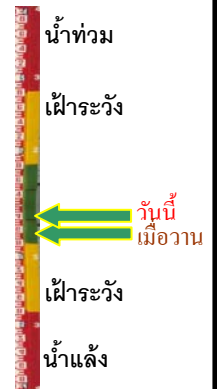
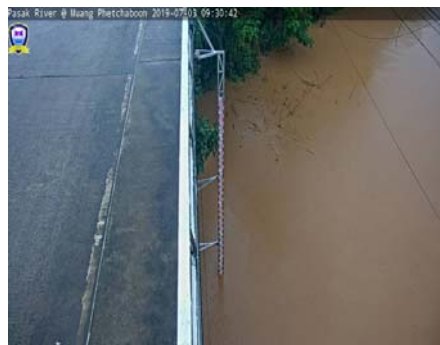
ระดับน้ำปัจจุบัน	117.77	ม.รทก.
ระดับตลิ่งต่ำสุด	120.45	ม.รทก.
ระดับท่อน้ำ	114.47	ม.รทก.

สถานีบ้านจางวาง - อ.หล่มสัก จ.เพชรบูรณ์
(ลุ่มน้ำปิง-วัง-สะแกกรัง-ป่าสัก)



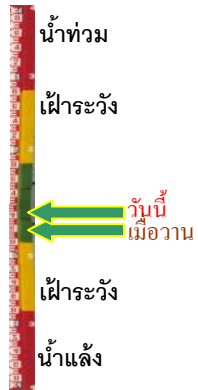
ระดับน้ำปัจจุบัน	130.80	ม.รทก.
ระดับตลิ่งต่ำสุด	135.46	ม.รทก.
ระดับท่อน้ำ	127.24	ม.รทก.

สถานีแม่น้ำป่าสัก - อ.เมือง จ.เพชรบูรณ์
(ลุ่มน้ำปิง-วัง-สะแกกรัง-ป่าสัก)



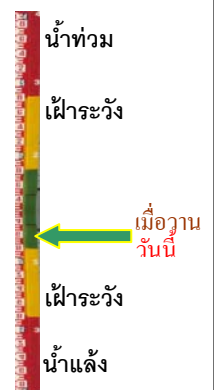
ระดับน้ำปัจจุบัน	111.50	ม.รทก.
ระดับตลิ่งต่ำสุด	114.98	ม.รทก.
ระดับท่อน้ำ	104.53	ม.รทก.

สถานีแม่น้ำป่าสัก - อ.เสนาให้ จ.สระบุรี
(ลุ่มน้ำป่าสัก-วัง-สะแกกรัง-ป่าสัก)



ระดับน้ำปัจจุบัน	6.10	ม.รทก.
ระดับตลิ่งต่ำสุด	13.46	ม.รทก.
ระดับท้องน้ำ	0.04	ม.รทก.

สถานีแม่น้ำป่าสัก - อ.แก่งคอย จ.สระบุรี
(ลุ่มน้ำป่าสัก-วัง-สะแกกรัง-ป่าสัก)



ระดับน้ำปัจจุบัน	7.48	ม.รทก.
ระดับตลิ่งต่ำสุด	20.10	ม.รทก.
ระดับท้องน้ำ	4.79	ม.รทก.

จังหวัด	สถานที่ตั้งถ้ำ	แม่น้ำ/ ลุ่มน้ำ	วิกฤติ	วิกฤติ	ระดับน้ำ (ม.รทก.)			สถานการณ์	หมายเหตุ
			น้ำแล้ง	น้ำท่วม	พ.ศ.2562				
			ระดับน้อย กว่า	ระดับ มากกว่า	1 ก.ค.	2 ก.ค.	3 ก.ค.		
จ.แพร่	สะพานมหาโพธิ์ อ.เมือง	ยม	143.18	152.33	143.90	143.80	143.80	น้ำน้อย	↔
จ.สุโขทัย	สะพานศรีสังขาลัย อ.เมือง	ยม	60.14	71.78	N/A	N/A	N/A	น้ำปกติ	↔
จ.สุโขทัย	สะพานพระแม่ย่า อ.เมือง	ยม	42.48	48.59	N/A	N/A	N/A	น้ำน้อย	↓
จ.พิษณุโลก	สะพานบางระกำ อ.บางระกำ	ยม	31.73	37.23	N/A	N/A	N/A	น้ำปกติ	↔
จ.พิจิตร	สะพานโพทะเล อ.โพทะเล	ยม	22.58	30.63	27.80	25.90	26.00	น้ำปกติ	↑
จ.พิษณุโลก	โนนท่าซำ อ.เมือง	น่าน	37.33	45.04	N/A	N/A	N/A	น้ำปกติ	↔
จ.นครสวรรค์	วัดเกษไชโยเหนือ อ.ชุมแสง	น่าน	18.73	25.60	N/A	N/A	N/A	น้ำปกติ	↔
จ.นครสวรรค์	บ้านทับกฤษ อ.ชุมแสง (ทับกฤษใต้)	น่าน	-	26.16	N/A	N/A	N/A	น้ำปกติ	↔
จ.อุตรดิตถ์	สะพานท่าเสา อ.เมือง	น่าน	49.22	56.91	N/A	N/A	N/A	น้ำปกติ	↔
จ.น่าน	สะพานนครน่านพัฒนา อ.เมือง	น่าน	192.17	197.73	N/A	N/A	N/A	น้ำปกติ	↔
จ.พิจิตร	สะพานเฉลิมพระเกียรติ ๖๖ ๖๖ พรรษา อ.บางมูลนาก	น่าน	18.19	27.23	5.20	5.50	5.60	น้ำน้อย	↑
จ.พิษณุโลก	สะพานสุพรรณกัลยา อ.เมือง	น่าน	33.98	44.52	36.00	36.00	36.20	น้ำน้อย	↑
จ.อุตรธานี	สถานีห้วยหลวง อ.เมือง	โขง	-	-	N/A	N/A	N/A	น้ำปกติ	↔
จ.เลย	สถานีแม่น้ำเลย อ.เมือง	โขง	-	-	230.60	230.65	230.60	น้ำปกติ	↓
จ.เชียงราย	สถานีห้วยฝาย อ.แม่สาย	แม่สาย/โขง	395.79	396.50	N/A	N/A	N/A	น้ำปกติ	↔
จ.หนองคาย	สง.ส่วนอุทกหนองคาย อ.เมือง	โขง	157.85	166.70	N/A	N/A	N/A	น้ำปกติ	↔
จ.หนองคาย	วัดทุ่งธาตุ อ.โพนพิสัย	ห้วยหลวง/โขงอีสาน	150.50	159.43	N/A	N/A	N/A	น้ำปกติ	↔
จ.นครพนม	บ้านตาลปากน้ำ อ.ท่าอุเทน	น้ำสงคราม/โขงอีสาน	133.42	141.02	N/A	N/A	N/A	น้ำปกติ	↔
จ.นครราชสีมา	ร.ร.เทศบาล 4 อ.เมือง	ลำตะคอง/มูล	174.60	178.00	176.60	176.60	176.70	น้ำน้อย	↑
จ.บุรีรัมย์	สตึก อ.สตึก	มูล	123.13	128.76	124.10	124.10	124.10	น้ำปกติ	↔
จ.สิงห์บุรี	เขิงสะพานสิงห์บุรี อ.เมือง	เจ้าพระยา	3.45	11.50	N/A	N/A	N/A	น้ำน้อย	↔
จ.อ่างทอง	บ้านยางมณี อ.โพธิ์ทอง	เจ้าพระยา	-	9.11	N/A	N/A	N/A	น้ำปกติ	↔
จ. พระนครศรีอยุธยา	บ้านป้อม อ.พระนครศรีอยุธยา	เจ้าพระยา	-	-	7.65	7.50	7.65	น้ำปกติ	↑
จ. พระนครศรีอยุธยา	อ.เสนา	น้อย/เจ้าพระยา	2.00	5.00	1.00	1.00	1.00	น้ำปกติ	↔
จ.อุทัยธานี	เขิงสะพานบริรักษ์ อ.เมือง	สะแกกรัง	15.16	19.90	5.50	5.50	5.50	น้ำปกติ	↔
จ.อุทัยธานี	อุทัยใหม่ อ.เมือง	สะแกกรัง	-	-	14.70	14.70	14.70	น้ำปกติ	↔
จ. พระนครศรีอยุธยา	สะพานปรีดี อ.พระนครศรีอยุธยา	เจ้าพระยา	-	-	-0.60	-0.75	-0.55	น้ำปกติ	↑
จ.สมุทรปราการ	สะพานข้ามแม่น้ำท่าจีน 3 อ.เมือง	ท่าจีน	-5.11	0.57	-1.74	-1.74	-1.64	น้ำปกติ	↑
จ.นครปฐม	สะพานบุรตน์ประชานุวัฒน์ อ.สามพราน	ท่าจีน	-5.59	-0.30	-0.12	-0.12	0.08	น้ำปกติ	↑
จ.นครปฐม	สะพานหลวงพ่อบึง อ.นครไชยศรี	ท่าจีน	-3.16	2.21	0.86	0.86	0.91	น้ำปกติ	↑
จ.นครปฐม	สะพานข้ามแม่น้ำท่าจีน ทางหลวง346 อ.บางเลน	ท่าจีน	-4.57	0.21	-0.54	-0.54	-0.54	น้ำน้อย	↔
จ.สุพรรณบุรี	สะพานวัดพระรูป อ.เมือง	ท่าจีน	-1.26	2.75	0.80	0.80	0.80	น้ำน้อย	↔
จ.สุพรรณบุรี	สะพานข้ามแม่น้ำท่าจีน ทางหลวง3365 อ.สามชุก	ท่าจีน	1.55	5.18	N/A	N/A	N/A	น้ำปกติ	↔
จ.ชัยนาท	สะพานสามง่าม-ท่าโบสถ์ อ.หันคา	ท่าจีน	10.69	12.83	11.87	11.92	11.92	น้ำปกติ	↔
จ.ฉะเชิงเทรา	เขิงสะพานฉะเชิงเทรา อ.เมือง	บางปะกง	-0.01	1.90	N/A	N/A	N/A	น้ำปกติ	↔
จ.จันทบุรี	ตรงข้ามวัดจันทนาราม อ.เมือง	จันทบุรี/ชายฝั่งทะเลตะวันออก	0.20	3.73	N/A	N/A	N/A	น้ำปกติ	↔
จ.ประจวบคีรีขันธ์	ร.ร.อนุบาลบางสะพาน อ.บางสะพาน	คลองบางสะพาน/ชายฝั่งทะเลตะวันตก	-	3.30	0.00	0.00	-0.10	น้ำปกติ	↓
จ.สงขลา	สถานีคลองอู่ตะเภาตอนล่าง อ.หาดใหญ่	ทะเลสาบสงขลา	-	-	0.10	0.10	0.10	น้ำน้อย	↔
จ.พัทลุง	สถานีคลองตะโหมด อ.ตะโหมด	ทะเลสาบสงขลา	-	-	N/A	N/A	N/A	น้ำปกติ	↔
จ.พัทลุง	สถานีลำปำ อ.เมือง	ทะเลสาบสงขลา	-	-	-0.80	-0.90	-0.90	น้ำปกติ	↔
จ.เชียงราย	อุทกวิทยาเชียงแสน อ.เชียงแสน	-	-	-	N/A	N/A	N/A	น้ำปกติ	↔
จ.เลย	สถานีวัดแม่น้ำโขง (MRC) เชียงคาน อ.เชียงคาน	โขง	-	-	5.85	5.75	5.90	น้ำปกติ	↑
จ.อุบลราชธานี	สถานีวัดแม่น้ำโขง (MRC) โขงเจียม อ.โขงเจียม	-	-	-	N/A	N/A	N/A	น้ำปกติ	↔
จ.นครสวรรค์	บ้านบางแก้ว อ.บรรพตพิสัย	ปิง-วัง-สะแกกรัง-ป่าสัก	-	-	37.57	37.87	37.47	น้ำปกติ	↓
จ.ตาก	บ้านป่าร้องห้วยจี่ อ.บ้านตาก	ปิง-วัง-สะแกกรัง-ป่าสัก	-	-	117.77	117.77	117.77	น้ำปกติ	↔
จ.เพชรบูรณ์	บ้านจางวาง อ.หล่มสัก	ปิง-วัง-สะแกกรัง-ป่าสัก	-	-	130.60	131.30	130.80	น้ำปกติ	↓
จ.เพชรบูรณ์	แม่น้ำป่าสักที่ อ.เมืองเพชรบูรณ์	ปิง-วัง-สะแกกรัง-ป่าสัก	-	-	110.94	110.80	111.50	น้ำปกติ	↑
จ.สระบุรี	แม่น้ำป่าสักที่ อ.เสาไห้	ปิง-วัง-สะแกกรัง-ป่าสัก	-	-	6.00	5.90	6.10	น้ำปกติ	↑
จ.สระบุรี	แม่น้ำป่าสักที่ อ.แก่งคอย	ปิง-วัง-สะแกกรัง-ป่าสัก	-	-	7.48	7.48	7.48	น้ำปกติ	↔

*N/A คือ อ่านค่าระดับจากไม้วัดระดับ (Staff) ไม่ได้ / ไม้วัดระดับ (Staff) ชำรุด

**ม.รทก. คือ เมตรเทียบกับระดับน้ำทะเลปานกลาง

** ระดับน้ำทะเลปานกลาง (Mean Sea Level) หรือ ร.ท.ก. เป็นค่าการวัด ระดับน้ำทะเลขึ้นสูงสุด (High Tide : HT) และลงต่ำสุด (Low Tide : LT) ของแต่ละวัน ในช่วงระยะเวลาที่กำหนด แล้วนำค่าเฉลี่ยเป็นระดับน้ำทะเลปานกลาง สำหรับระยะเวลาที่ทำการรังวัดโดยทั่วไปจะต้องวัดเป็นเวลา ๑๘.๖ ปี ตามวัฏจักรของน้ำ ระดับน้ำทะเลปานกลางของแต่ละบริเวณทั่วโลกอาจจะมีค่าสูงไม่เท่ากัน

ในประเทศไทยใช้เวลาในการวัด ๕ ปี โดยเลือกที่ตำบลเกาะหลัก จังหวัดประจวบคีรีขันธ์ เป็นที่วัด แล้วนำมาหาค่าเฉลี่ย เพื่อใช้เป็นค่าระดับน้ำทะเลปานกลาง ให้มีค่า ๐.๐๐๐ เมตร ทำการถ่ายโยงมายังหมุด BM-A (ซึ่งถือว่าเป็นหมุดหลักฐานหมุดแรกประเทศไทย) ซึ่งมีค่าระดับน้ำทะเลปานกลาง ๑.๔๔๗๗ เมตร