



รายงานสถานการณ์น้ำ ศูนย์ป้องกันวิกฤติน้ำ กรมทรัพยากรน้ำ วันพฤหัสบดี ที่ ๔ กรกฎาคม ๒๕๖๒

สภาวะอากาศ ประเทศไทยมีฝนตกหนักถึงหนักมากบางแห่งกับมีลมแรง ขอให้ประชาชนบริเวณภาคเหนือ ภาคตะวันออกเฉียงเหนือ ภาคกลาง และภาคตะวันออก ระวังอันตรายจากฝนที่ตกสะสมไว้ด้วย ซึ่งอาจทำให้เกิดน้ำท่วมฉับพลันและน้ำป่าไหลหลากได้ สำหรับทะเลอันดามันมีคลื่นสูง ๒-๓ เมตร ส่วนอ่าวไทยมีคลื่นสูงประมาณ ๒ เมตร บริเวณที่มีฝนฟ้าคะนองคลื่นสูงมากกว่า ๓ เมตร ขอให้ชาวเรือเดินเรือด้วยความระมัดระวัง โดยหลีกเลี่ยงการเดินเรือในบริเวณที่มีฝนฟ้าคะนอง และเรือเล็กควรงดออกจากฝั่งต่อไปอีกในระยะนี้

สถานการณ์น้ำ

กรมอุตุนิยมวิทยา เผยพายุ มูน ขึ้นฝั่งเวียดนาม ๓-๔ ก.ค. เตือนไทยมีฝนตกหนัก

(หมายเหตุ ข้อมูลข่าวจาก เดลินิวส์)

สถานการณ์น้ำต่างประเทศ



สถานการณ์น้ำ

ระดับน้ำในแม่น้ำโขง : MRC: Mekong River Commission ณ วันที่ ๓ กรกฎาคม ๒๕๖๒

สถานี	ระดับตลิ่ง	ระดับน้ำ ๑ ก.ค. ๖๒	ระดับน้ำ ๒ ก.ค. ๖๒	+สูงกว่าตลิ่ง -ต่ำกว่าตลิ่ง	แนวโน้ม
อ.เชียงแสน จ.เชียงราย	๑๒.๘๐	๒.๔๐	๒.๔๑	-๑๐.๓๙	เพิ่มขึ้น
อ.เชียงคาน จ.เลย	๑๖.๐๐	๔.๘๖	๔.๗๔	-๑๑.๒๖	ลดลง
อ.เมือง จ.หนองคาย	๑๒.๒๐	๒.๑๐	๑.๙๙	-๑๐.๒๑	ลดลง
อ.เมือง จ.นครพนม	๑๒.๐๐	๒.๗๘	๒.๖๘	-๙.๓๒	ลดลง
อ.เมือง จ.มุกดาหาร	๑๒.๕๐	๓.๑๖	๒.๙๘	-๙.๕๒	ลดลง
อ.โขงเจียม จ.อุบลราชธานี	๑๔.๕๐	๓.๖๑	๓.๕๒	-๑๐.๙๘	ลดลง

หมายเหตุ : ระดับ (รสม.) ข้อมูลจาก <http://www.dwr.go.th>

ระดับน้ำ-ลุ่มน้ำเสาะบางสงขลา ลุ่มน้ำทะเลสาบสงขลา ปัจจุบันสถานการณ์น้ำในลำน้ำโดยทั่วไปอยู่ในภาวะปกติ(ระดับน้ำต่ำกว่าระดับตลิ่งต่ำสุด) สถานการณ์น้ำในลำน้ำส่วนใหญ่มีแนวโน้มลดลง/ทรงตัว (ข้อมูลวันที่ ๓ ก.ค. ๒๕๖๒ ที่มากรมชลประทาน) สถานีคลองลำ อ.ศรีนครินทร์ จ.พัทลุง สถานีคลองน่วย อ.เมือง จ.พัทลุง สถานีคลองหะ อ.หาดใหญ่ จ.สงขลา สถานีคลองอยู่ตะเภา อ.สะเดา จ.สงขลา สถานีคลองอยู่ตะเภา อ.คลองหอยโข่ง จ.สงขลา สถานีคลองอยู่ตะเภา อ.หาดใหญ่ จ.สงขลา วัดปริมาณน้ำได้ ๒๐.๖๗ ๖.๔๕ ๔.๐๕ ๙.๖๕ ๒.๗๓ -๐.๑๒ เมตร



สถานีตรวจวัดระดับน้ำ (CCTV) ณ วันที่ ๓ กรกฎาคม ๒๕๖๒ การตรวจวัดระดับน้ำจากกล้อง (CCTV) ระดับน้ำส่วนใหญ่ อยู่ในเกณฑ์ปกติ

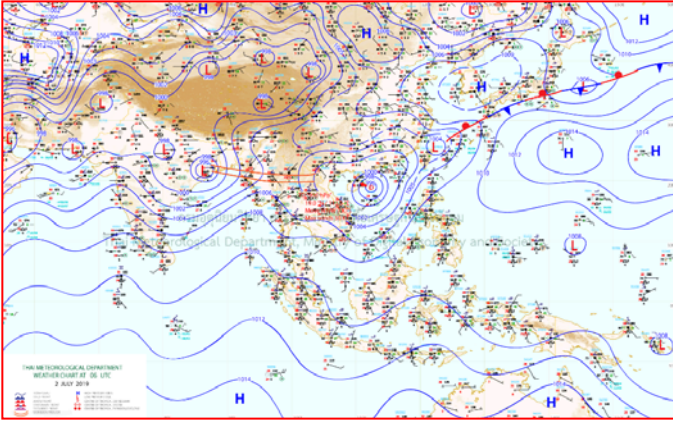
ลำดับที่	จังหวัด	สถานที่ตั้งกล้อง	แม่น้ำ/ คูน้ำ	วิกฤติ น้ำแล้ง	วิกฤติ น้ำท่วม	ระดับน้ำ (ม.รทก.) พ.ศ.2562			สถานการณ์	หมายเหตุ
						1 ก.ค. 62	2 ก.ค. 62	3 ก.ค. 62		
1	จ.แพร่	สะพานมหาโพธิ์ อ.เมือง	ยม	143.18	152.33	143.90	143.80	143.80	น้ำน้อย	↔
2	จ.สุโขทัย	สะพานศรีสังขาน้อย อ.เมือง	ยม	60.14	71.78	N/A	N/A	N/A	น้ำปกติ	↔
3	จ.สุโขทัย	สะพานพระยาเย้า อ.เมือง	ยม	42.48	48.59	N/A	N/A	N/A	น้ำน้อย	↔
4	จ.พิษณุโลก	สะพานบางระกำ อ.บางระกำ	ยม	31.73	37.23	N/A	N/A	N/A	น้ำปกติ	↔
5	จ.พิจิตร	สะพานโพทะเล อ.โพทะเล	ยม	22.58	30.63	27.80	25.90	26.00	น้ำปกติ	↑
6	จ.พิษณุโลก	โนนท่าช้าง อ.เมือง	น่าน	37.33	45.04	N/A	N/A	N/A	น้ำปกติ	↔
7	จ.นครสวรรค์	วัดเกษไชโยเหนือ อ.ชุมแสง	น่าน	18.73	25.60	N/A	N/A	N/A	น้ำปกติ	↔
8	จ.นครสวรรค์	บ้านทับกฤษ อ.ชุมแสง (ทับกฤษใต้)	น่าน	-	26.16	N/A	N/A	N/A	น้ำปกติ	↔
9	จ.อุตรดิตถ์	สะพานท่าเสา อ.เมือง	น่าน	49.22	56.91	N/A	N/A	N/A	น้ำปกติ	↔
10	จ.น่าน	สะพานนครนันทพัฒนา อ.เมือง	น่าน	192.17	197.73	N/A	N/A	N/A	น้ำปกติ	↔
11	จ.พิจิตร	สะพานเสี้ยวเหนือ อ.วังทรายพูน อ.วังทรายพูน	น่าน	18.19	27.23	5.20	5.50	5.60	น้ำน้อย	↑
12	จ.พิษณุโลก	สะพานสุพรรณภักดี อ.เมือง	น่าน	33.98	44.52	36.00	36.00	36.20	น้ำน้อย	↑
13	จ.อุตรธานี	สถานีหัวขบวน อ.เมือง	โขง	-	-	N/A	N/A	N/A	น้ำปกติ	↔
14	จ.เลย	สถานีแม่น้ำเลย อ.เมือง	โขง	-	-	230.60	230.65	230.60	น้ำปกติ	↓
15	จ.เขียงราย	สถานีหัวฝาย อ.แม่สาย	แม่สาย/โขง	395.79	396.50	N/A	N/A	N/A	น้ำปกติ	↔
16	จ.หนองคาย	ถนนสวนอุทกหนองคาย อ.เมือง	โขง	157.85	166.70	N/A	N/A	N/A	น้ำปกติ	↔
17	จ.หนองคาย	วัดบูรพา อ.โพนพิสัย	หัวขบวน/โขงอีสาน	150.50	159.43	N/A	N/A	N/A	น้ำปกติ	↔
18	จ.นครพนม	บ้านศาลปากน้ำ อ.ท่าอุเทน	บ้านขาม/โขงอีสาน	133.42	141.02	N/A	N/A	N/A	น้ำปกติ	↔
19	จ.นครราชสีมา	ร.ร.เทศบาล 4 อ.เมือง	ลำตะคอง/มูล	174.60	178.00	176.60	176.60	176.70	น้ำน้อย	↑
20	จ.บุรีรัมย์	สตึก อ.สตึก	มูล	123.13	128.76	124.10	124.10	124.10	น้ำปกติ	↔
21	จ.สิงห์บุรี	เชิงสะพานสิงห์บุรี อ.เมือง	เจ้าพระยา	3.45	11.50	N/A	N/A	N/A	น้ำน้อย	↔
22	จ.อ่างทอง	บ้านยามณี อ.โพธิ์ทอง	เจ้าพระยา	-	9.11	N/A	N/A	N/A	น้ำปกติ	↔
23	จ.พระนครศรีอยุธยา	บ้านป้อม อ.พระนครศรีอยุธยา	เจ้าพระยา	-	-	7.65	7.50	7.65	น้ำปกติ	↑
24	จ.พระนครศรีอยุธยา	อ.เสนา	น้อย/เจ้าพระยา	2.00	5.00	1.00	1.00	1.00	น้ำปกติ	↔
25	จ.อุทัยธานี	เชิงสะพานนริศ อ.เมือง	สะแกกรัง	15.16	19.90	5.50	5.50	5.50	น้ำปกติ	↔
26	จ.อุทัยธานี	อุทัยใหม่ อ.เมือง	สะแกกรัง	-	-	14.70	14.70	14.70	น้ำปกติ	↔
27	จ.พระนครศรีอยุธยา	สะพานปรีดี อ.พระนครศรีอยุธยา	เจ้าพระยา	-	-	-0.60	-0.75	-0.55	น้ำปกติ	↑
28	จ.สมุทรปราการ	สะพานข้ามแม่น้ำท่าจีน 3 อ.เมือง	ท่าจีน	-5.11	0.57	-1.74	-1.74	-1.64	น้ำปกติ	↑
29	จ.นครปฐม	สะพานบุญรัตนประชาธิบดี อ.สามพราน	ท่าจีน	-5.59	-0.30	-0.12	-0.12	0.08	น้ำปกติ	↑
30	จ.นครปฐม	สะพานหลวงพะงั่ว อ.นครชัยศรี	ท่าจีน	-3.16	2.21	0.86	0.86	0.91	น้ำปกติ	↑
31	จ.นครปฐม	สะพานข้ามแม่น้ำท่าจีน ทางหลวง 3366 อ.บางเลน	ท่าจีน	-4.57	0.21	-0.54	-0.54	-0.54	น้ำน้อย	↔
32	จ.สุพรรณบุรี	สะพานวัดพระรูป อ.เมือง	ท่าจีน	-1.26	2.75	0.8	0.80	0.80	น้ำน้อย	↔
33	จ.สุพรรณบุรี	สะพานข้ามแม่น้ำท่าจีน ทางหลวง 3365 อ.บางเลน	ท่าจีน	1.55	5.18	N/A	N/A	N/A	น้ำปกติ	↔
34	จ.ชัยนาท	สะพานสามงาม-ท่าโบสถ์ อ.หันคา	ท่าจีน	10.69	12.83	11.87	11.92	11.92	น้ำปกติ	↔
35	จ.ฉะเชิงเทรา	เชิงสะพานฉะเชิงเทรา อ.เมือง	บางปะกง	-0.01	1.90	N/A	N/A	N/A	น้ำปกติ	↔
36	จ.ฉะเชิงเทรา	ตรงข้ามวัดจันทาราม อ.เมือง	จับบึง/ชายฝั่งทะเลตะวันออก	0.20	3.73	N/A	N/A	N/A	น้ำปกติ	↔
37	จ.ประจวบคีรีขันธ์	ร.ร.อนุบาลบางสะพาน อ.บางสะพาน	คลองบางสะพาน/ชายฝั่งทะเลตะวันตก	-	3.30	0.00	0.00	-0.10	น้ำปกติ	↓
38	จ.สงขลา	สถานีคลองคูเต่าตอนล่าง อ.หาดใหญ่	ทะเลสาบสงขลา	-	-	0.10	0.10	0.10	น้ำน้อย	↔
39	จ.พัทลุง	สถานีคลองทะเลใหม่ อ.ตะโหมด	ทะเลสาบสงขลา	-	-	N/A	N/A	N/A	น้ำปกติ	↔
40	จ.พัทลุง	สถานีลำปำ อ.เมือง	ทะเลสาบสงขลา	-	-	-0.80	-0.90	-0.90	น้ำปกติ	↔
41	จ.เขียงราย	อุทกวิทยาเขียงแสน อ.เขียงแสน	-	-	-	N/A	N/A	N/A	น้ำปกติ	↔
42	จ.เลย	สถานีวัดน้ำโขง (MRC) เขื่อนคอน อ.เสิงสาง	โขง	-	-	5.85	5.75	5.90	น้ำปกติ	↑
43	จ.อุบลราชธานี	สถานีวัดน้ำโขง (MRC) เขื่อนคอน อ.โขงสวาง	-	-	-	N/A	N/A	N/A	น้ำปกติ	↔
44	จ.นครสวรรค์	บ้านบางแก้ว อ.บรรพตพิสัย	โขง-วัง-สะแกกรัง-ป่าสัก	-	-	37.57	37.87	37.47	น้ำปกติ	↓
45	จ.ตาก	บ้านปากช่องห้วยจี่ อ.บ้านตาก	โขง-วัง-สะแกกรัง-ป่าสัก	-	-	117.77	117.77	117.77	น้ำปกติ	↔
46	จ.เพชรบูรณ์	บ้านจางวาง อ.หล่มสัก	โขง-วัง-สะแกกรัง-ป่าสัก	-	-	130.60	131.30	130.80	น้ำปกติ	↓
47	จ.เพชรบูรณ์	แม่น้ำป่าสักที่ อ.เมืองเพชรบูรณ์	โขง-วัง-สะแกกรัง-ป่าสัก	-	-	110.94	110.80	111.50	น้ำปกติ	↑
48	จ.สระบุรี	แม่น้ำป่าสักที่ อ.เสาไห้	โขง-วัง-สะแกกรัง-ป่าสัก	-	-	6.00	5.90	6.10	น้ำปกติ	↑
49	จ.สระบุรี	แม่น้ำป่าสักที่ อ.แก่งคอย	โขง-วัง-สะแกกรัง-ป่าสัก	-	-	7.48	7.48	7.48	น้ำปกติ	↔

ปริมาณน้ำฝนสูงสุด (มม.)

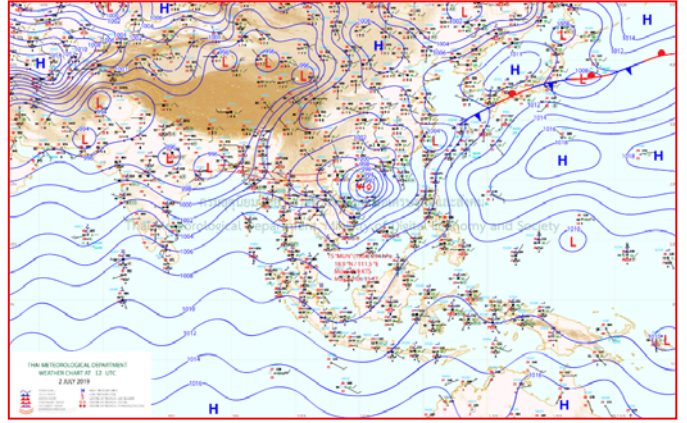
จังหวัด	๒๘ มิ.ย. ๖๒	๒๙ มิ.ย. ๖๒	๓๐ มิ.ย. ๖๒	๑ ก.ค. ๖๒	๒ ก.ค. ๖๒
จ.เชียงราย	-	-	๑๔.๘	๗๐.๐	๕.๐
จ.พิษณุโลก	๒๖.๔	๑.๕	๒๒.๕	๐.๒	๒๙.๓
จ.ร้อยเอ็ด	-	-	-	๓.๘	๒๐.๐
จ.ศรีสะเกษ	๕.๔	-	-	๒๒.๐	๒๙.๖
จ.นครราชสีมา	๕.๐	๑.๒	-	๔.๓	๖๘.๐
จ.มหาสารคาม	-	-	-	๐.๕	๖.๘
จ.ตราด	๑๒๐.๐	๖๕.๐	๓๗.๙	๑๕.๕	๔๑.๒
จ.ชลบุรี	๑๗.๑	๗๒.๓	๐.๖	-	๒๔.๐
จ.นครนายก	๒๑.๗	๘.๖	๐.๒	๒.๔	๑๐๔.๖
จ.ปราจีนบุรี	๕๙.๓	๗๑.๐	๑๗.๓	๑๔.๔	๑๑๒.๕
จ.สระแก้ว	๒๘.๒	๒๐.๕	๐.๓	๒๐.๐	๖๓.๔
จ.ฉะเชิงเทรา	๑๒.๒	๓๙.๑	๐.๗	๑๐.๐	๕๓.๙
จ.ระยอง	๖.๓	๑๕.๕	๐.๒	๑.๔	๑๔.๔
จ.จันทบุรี	๗๒.๑	๑๙.๖	๗๕.๘	๑๔.๘	๔๘.๓
จ.เพชรบุรี	๔.๐	๑๒.๖	-	-	๔.๖
จ.ประจวบคีรีขันธ์	๒๒.๘	๑๒.๐	๓.๕	๐.๓	๔.๖
จ.ชุมพร	-	๓.๐	๘.๐	๐.๒	๗.๖
จ.สุราษฎร์ธานี	-	-	-	-	๒.๐
จ.นครศรีธรรมราช	-	-	-	-	๔.๕
จ.พัทลุง	-	-	-	-	-
จ.สงขลา	-	-	-	-	-
จ.ปัตตานี	-	๔๕.๒	๓.๕	๐.๒	๑๐.๔
จ.ยะลา	-	๕๓.๕	-	-	-
จ.นราธิวาส	๕๘.๐	๓๓.๔	๑๖.๙	๘.๘	-
จ.ระนอง	-	๒.๓	๓.๗	๐.๓	๓.๔
จ.พังงา	-	-	-	-	๐.๘
จ.กระบี่	-	-	-	-	๑.๐
จ.ภูเก็ต	-	-	-	-	๐.๒
จ.ตรัง	-	-	-	-	-
จ.สตูล	-	๕.๘	-	-	-

 จังหวัดที่ประกาศเขตฯ (ภัยแล้ง)

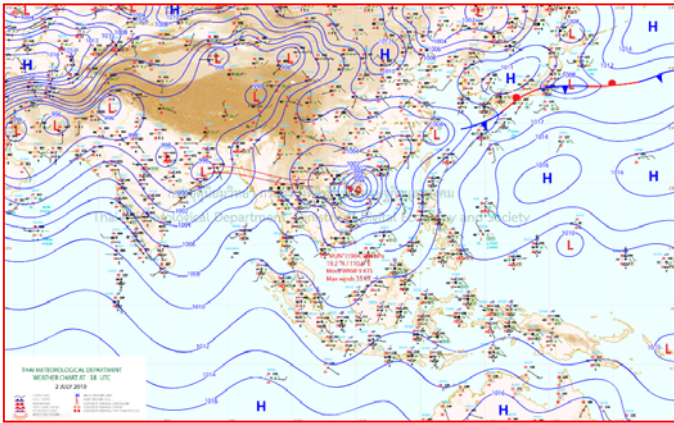
แผนที่อากาศ



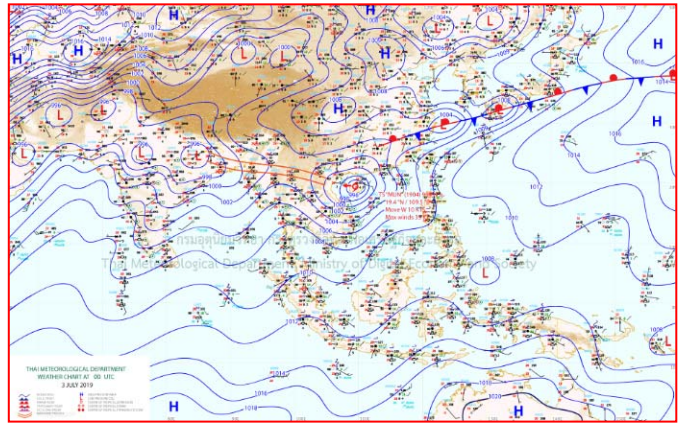
๒ ก.ค. ๖๒ เวลา ๐๓:๐๐ น. ๑



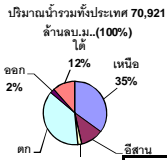
๒ ก.ค. ๖๒ เวลา ๑๙:๐๐ น. ๒



๓ ก.ค. ๖๒ เวลา ๐๑:๐๐ น. ๓



๓ ก.ค. ๖๒ เวลา ๐๗:๐๐ น. ๔



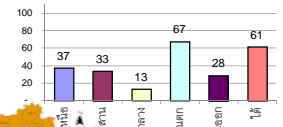
รายงานสรุปสภาพน้ำในอ่างเก็บน้ำขนาดใหญ่และขนาดกลาง

รายงานสถานการณ์ ณ วันที่ 3 กรกฎาคม 2562

% ปริมาณน้ำรวมแต่ละภาคปัจจุบัน

ปริมาณน้ำในอ่างที่ใช้การได้ในสัปดาห์นี้ + มากกว่า / - น้อยกว่า สัปดาห์ก่อน **378.29** ล้าน ลบ.ม.

สรุปสถานการณ์ปริมาณน้ำในอ่างเก็บน้ำที่ใช้ในทุกกิจกรรมทั่วประเทศ มากกว่าปริมาณน้ำที่เหลือเข้าอ่าง เมื่อเทียบกับสัปดาห์ที่ผ่านมา ควรใช้น้ำอย่างระมัดระวัง



เปรียบเทียบปริมาณน้ำรวม
ของประเทศไทย
ปี 62 และ 61

วันที่ 3 กรกฎาคม 2562 แห่งนี้
35,536 ล้าน ลบ.ม. หรือ เท่ากับ
50%
วันที่ 3 กรกฎาคม 2561 แห่งนี้
44,262 ล้าน ลบ.ม. หรือ เท่ากับ
62%

ภาค	สถานการณ์ปริมาณน้ำในอ่าง				ปริมาณน้ำ เปลี่ยนแปลง (ล้าน ม.³)	สถานะ
	ล้น (แห่ง)	คงที่ (แห่ง)	เพิ่มขึ้น (แห่ง)	รวม (แห่ง)		
ภาคเหนือ	6	-	1	7	-292.00	ปริมาณน้ำในอ่างเก็บน้ำลดลง
ภาคตะวันออกเฉียงเหนือ	10	2	-	12	-37.00	ปริมาณน้ำในอ่างเก็บน้ำลดลง
ภาคกลาง	2	1	-	3	-8.00	ปริมาณน้ำในอ่างเก็บน้ำลดลง
ภาคตะวันตก	1	-	1	2	-37.00	ปริมาณน้ำในอ่างเก็บน้ำลดลง
ภาคตะวันออก	4	2	4	10	1.71	ปริมาณน้ำในอ่างเก็บน้ำเพิ่มขึ้น
ภาคใต้	2	-	2	4	-6.00	ปริมาณน้ำในอ่างเก็บน้ำลดลง
รวมทั้งประเทศ	25	5	8	38	-378.29	ปริมาณน้ำในอ่างเก็บน้ำลดลง

สรุปสถานการณ์ปริมาณน้ำในอ่างน้ำ

คงที่	5	อ่าง
ลดลง	25	อ่าง
เพิ่มขึ้น	8	อ่าง

ภาค อ่างเก็บน้ำ เชื้อน	ความจุ ที่ รอก. (ล้าน ม.³)	ปริมาณน้ำ ที่ใช้งานได้ (ล้าน ม.³)	ใช้การ ได้จริง (ล้าน ม.³)	ปริมาณน้ำรวม วันที่ 3 กรกฎาคม 2561		ปัจจุบัน วันที่ 3 กรกฎาคม 2562				สัปดาห์ก่อน วันที่ 27 มิถุนายน 2562				ปริมาณน้ำ + เพิ่มขึ้น - ลดลง (ล้าน ม.³)	สถานการณ์ ในอ่าง		
				ปริมาณน้ำรวม (ล้าน ม.³)	%	ปริมาณน้ำรวม (ล้าน ม.³)	%	ปริมาณน้ำใช้การได้จริง (ล้าน ม.³)	%	ปริมาณน้ำรวม (ล้าน ม.³)	%	ปริมาณน้ำใช้การได้จริง (ล้าน ม.³)	%				
ภาคเหนือ (7)																	
1	ภูมิพล (2)	ดาก	13,462	3,800	9,662	7,413	55%	5,083	38%	1,283	10%	5,260	39%	1,460	11%	-177.00	ลดลง
2	สิริกิติ์ (2)	อุดรดิตต์	9,510	2,850	6,660	6,102	64%	3,633	38%	783	8%	3,727	39%	877	9%	-94.00	ลดลง
3	แม่جد	เชียงใหม่	265	12	253	123	46%	86	32%	74	28%	89	34%	77	29%	-3.00	ลดลง
4	แมกวง	เชียงใหม่	263	14	249	81	31%	61	23%	47	18%	60	23%	46	17%	1.00	เพิ่มขึ้น
5	กัวลม	ลำปาง	106	3	103	61	58%	47	44%	44	42%	56	53%	53	50%	-9.00	ลดลง
6	กัวคอง	ลำปาง	170	6	164	90	53%	66	39%	60	35%	69	41%	63	37%	-3.00	ลดลง
7	แควน้อย	พิษณุโลก	939	43	896	169	18%	158	17%	115	12%	165	18%	122	13%	-7.00	ลดลง
	แม่มอก		110	16	94	49	45%	37	34%	21	19%	37	34%	21	19%	-	คงที่
รวมภาคเหนือ 34.85%			24,825	6,744	18,081	14,088	57%	9,172	37%	2,406	10%	9,463	38%	2,698	11%	-292.00	ลดลง
ภาคตะวันออกเฉียงเหนือ (12)																	
8	ห้วยหลวง	อุดรธานี	136	7	129	66	49%	32	24%	25	18%	33	24%	26	19%	-1.00	ลดลง
9	น้ำจืด	สกลนคร	520	45	475	336	65%	253	49%	208	40%	253	49%	208	40%	-	คงที่
10	น้ำพอง (2)	สกลนคร	165	8	157	44	27%	41	25%	33	20%	46	28%	38	23%	-5.00	ลดลง
11	จุฬารัตน์ (2)	ชัยภูมิ	164	37	127	87	53%	61	37%	24	15%	70	43%	33	20%	-9.00	ลดลง
12	ลูนารัตน์ (2)	ขอนแก่น	2,431	581	1,850	855	35%	589	24%	8	0%	597	25%	16	1%	-8.00	ลดลง
13	ลำปาว	กาฬสินธุ์	1,980	100	1,880	775	39%	588	30%	488	25%	592	30%	492	26%	-4.00	ลดลง
14	ลำดอง	นครราชสีมา	314	22	292	205	65%	164	52%	142	45%	166	53%	144	46%	-2.00	ลดลง
15	ลำพระเพลิง	นครราชสีมา	155	1	154	98	63%	21	14%	20	13%	22	14%	21	14%	-1.00	ลดลง
16	มูลน	นครราชสีมา	141	7	134	75	53%	42	30%	35	25%	42	30%	35	25%	-	คงที่
17	ลำแจะ	นครราชสีมา	275	7	268	123	45%	92	33%	85	31%	93	34%	86	31%	-1.00	ลดลง
18	ลำนางรอง	บุรีรัมย์	121	3	118	64	53%	30	25%	27	22%	32	26%	29	24%	-2.00	ลดลง
19	สิรินธร (2)	อุบลราชธานี	1,966	831	1,135	902	46%	858	44%	27	1%	862	44%	31	2%	-4.00	ลดลง
รวมภาค ดอน. 11.80%			8,369	1,649	6,720	3,628	43%	2,774	33%	1,122	13%	2,808	34%	1,159	14%	-37.00	ลดลง
ภาคกลาง (3)																	
20	ป่าสักชลสิทธิ์	ลพบุรี	960	3	957	187	19%	67	7%	64	7%	74	8%	71	7%	-7.00	ลดลง
21	พื้งเสลา	อุทัยธานี	160	17	143	78	49%	38	24%	21	13%	39	24%	22	14%	-1.00	ลดลง
22	กระเสียว	สุพรรณบุรี	240	40	200	198	83%	70	29%	30	13%	70	29%	30	13%	-	คงที่
รวมภาคกลาง 1.92%			1,360	60	1,300	462	34%	175	13%	115	8%	183	13%	123	9%	-8.00	ลดลง
ภาคตะวันตก (2)																	
23	ศรีนครินทร์ (2)	กาญจนบุรี	17,745	10,265	7,480	14,434	81%	13,592	77%	3,327	19%	13,631	77%	3,366	19%	-39.00	ลดลง
24	วชิราลงกรณ (2)	กาญจนบุรี	8,860	3,012	5,848	5,220	59%	4,351	49%	1,339	15%	4,349	49%	1,337	15%	2.00	เพิ่มขึ้น
รวมภาคตะวันตก 37.51%			26,605	13,277	13,328	19,654	74%	17,943	67%	4,666	18%	17,980	68%	4,703	18%	-37.00	ลดลง
ภาคตะวันออก (6+4)																	
25	ขุนด่าน	นครนายก	224	5.00	219	85	38%	26	12%	21	9%	26	12%	21	9%	-	คงที่
26	คลองสียัด	ฉะเชิงเทรา	420	30.00	390	203	48%	56	13%	26	6%	57	14%	27	6%	-1.00	ลดลง
27	บางพระ (3)	ชลบุรี	117	12.00	105	71	61%	42	36%	30	26%	42	36%	30	26%	-	คงที่
28	หนองปลาไหล (3)	ระยอง	164	13.75	150	116	71%	92	56%	78	48%	93	57%	79	48%	-1.00	ลดลง
29	ประแสร์ (3)	ระยอง	295	20.00	275	209	71%	123	42%	103	35%	121	41%	101	34%	2.00	เพิ่มขึ้น
30	มาบประชัน (3)	ระยอง	17	0.72	16	12	72%	9	56%	9	52%	10	58%	8.84	53%	-0.20	ลดลง
31	หนองค้อ (3)	ระยอง	21	1.00	20	12	54%	6	27%	5	22%	6	27%	4.68	22%	0.12	เพิ่มขึ้น
32	ดอกกราย (3)	ระยอง	79	3.00	76	50	63%	30	38%	27	34%	30	38%	26.89	34%	0.06	เพิ่มขึ้น
33	คลองใหญ่ (3)	ระยอง	45	3.00	42	29	64%	30	67%	27	60%	31	67%	27.55	61%	-0.28	ลดลง
34	นคมดินทรจันทรา	ปราจีนบุรี	295	19.00	276	61	21%	60	20%	41	14%	58	20%	39.00	13%	2.00	เพิ่มขึ้น
รวมภาคตะวันออก 2.37%			1,678	107	1,570	847	51%	474	28%	367	22%	473	28%	365	22%	1.71	เพิ่มขึ้น
ภาคใต้ (4)																	
35	แก่งกระจาน	เพชรบุรี	710	65	645	358	50%	324	46%	259	36%	288	41%	223	31%	36.00	เพิ่มขึ้น
36	ปราณบุรี	ประจวบคีรีขันธ์	391	18	373	265	68%	181	46%	163	42%	171	44%	153	39%	10.00	เพิ่มขึ้น
37	รัชชประภา (2)	สุราษฎร์ธานี	5,639	1,352	4,287	3,950	70%	3,575	63%	2,223	39%	3,605	64%	2,253	40%	-30.00	ลดลง
38	บางลา (2)	ยะลา	1,454	276	1,178	1,009	69%	917	63%	641	44%	939	65%	663	46%	-22.00	ลดลง
รวมภาคใต้ 11.55%			8,194	1,711	6,483	5,583	68%	4,997	61%	3,286	40%	5,003	61%	3,292	40%	-6.00	ลดลง
รวมทั้งประเทศ 100%(38)			71,031	23,548	47,482	44,262	62%	35,536	50%	11,962	17%	35,910	51%	12,340	17%	-378.29	ลดลง

ที่มาข้อมูล : ตารางสรุปสภาพน้ำในอ่างเก็บน้ำขนาดใหญ่ทั่วประเทศ และตารางสรุปสภาพน้ำในอ่างเก็บน้ำภาคตะวันออก กรมชลประทาน

หมายเหตุ :

- อ่างเก็บน้ำขนาดใหญ่ หมายถึง อ่างเก็บน้ำที่มีความจุตั้งแต่ 100 ล้าน ลบ.ม. ขึ้นไป
- เป็นอ่างเก็บน้ำอยู่ในความรับผิดชอบของการไฟฟ้าฝ่ายผลิตแห่งประเทศไทย(10) นอกนั้นอยู่ในความรับผิดชอบของกรมชลประทาน (28)
- เป็นอ่างเก็บน้ำขนาดกลางที่มีความสำคัญต่อการอุตสาหกรรมและการประมง ของลุ่มน้ำชายฝั่งทะเลตะวันออก
- ที่มา : กรมชลประทาน และการไฟฟ้าฝ่ายผลิตแห่งประเทศไทย
- จังหวัดที่มีอ่างเก็บน้ำขนาดใหญ่มีจำนวน 26 จังหวัด ไม่มี 50 จังหวัด

รศ. หมายถึง ระดับเก็บกักของอ่าง



ศูนย์เขล



ศูนย์ป้องกันกักตุนน้ำ กรมทรัพยากรน้ำ

ลำดับของเขื่อนตามความจุ

- ศรีนครินทร์ 2.ภูมิพล 3.สิริกิติ์ 4.วชิราลงกรณ 5.รัชชประภา
- 6.ลูนารัตน์ 7.สิรินธร 8.บางลา 9.ลำปาว 10.ป่าสัก

ลำดับของเขื่อนตามปริมาณน้ำใช้การได้

- ภูมิพล 2.ศรีนครินทร์ 3.สิริกิติ์ 4.วชิราลงกรณ 5.รัชชประภา
- 6.ลำปาว 7.ลูนารัตน์ 8.บางลา 9.สิรินธร 10.ป่าสัก

พายุ มูน ขึ้นฝั่งเวียดนาม ๓-๔ ก.ค. เดือนไทยมีฝนตกหนัก

ประเทศไทยมีฝนตกหนักถึงหนักมากบางแห่งกับมีลมแรง ขอให้ประชาชนบริเวณภาคเหนือ ภาคตะวันออกเฉียงเหนือ ภาคกลาง และภาคตะวันออก ระวังอันตรายจากฝนที่ตกสะสมไว้ด้วย ซึ่งอาจทำให้เกิดน้ำท่วมฉับพลันและน้ำป่าไหลหลากได้ สำหรับทะเลอันดามันมีคลื่นสูง ๒-๓ เมตร ส่วนอ่าวไทยมีคลื่นสูงประมาณ ๒ เมตร บริเวณที่มีฝนฟ้าคะนองคลื่นสูงมากกว่า ๓ เมตร ขอให้ชาวเรือเดินเรือด้วยความระมัดระวัง โดยหลีกเลี่ยงการเดินเรือในบริเวณที่มีฝนฟ้าคะนอง และเรือเล็กควรออกจากฝั่งต่อไปอีกในระยะนี้

พยากรณ์อากาศสำหรับประเทศไทยตั้งแต่เวลา ๐๖:๐๐ วันนี้ ถึง ๐๖:๐๐ วันพรุ่งนี้.

ภาคเหนือ มีเมฆมาก กับมีฝนฟ้าคะนอง ร้อยละ ๖๐ ของพื้นที่ และมีฝนตกหนักบางแห่งบริเวณจังหวัดเชียงราย พะเยา น่าน แพร่ อุตรดิตถ์ พิษณุโลก พิจิตร ตาก สุโขทัย กำแพงเพชร และเพชรบูรณ์ อุณหภูมิต่ำสุด ๒๒-๒๖ องศาเซลเซียส อุณหภูมิสูงสุด ๒๘-๓๑ องศาเซลเซียส ลมตะวันตก ความเร็ว ๑๐-๓๐ กม./ชม.

ภาคตะวันออกเฉียงเหนือ มีเมฆมาก กับมีฝนฟ้าคะนอง ร้อยละ ๘๐ ของพื้นที่ และมีฝนตกหนักถึงหนักมากบางแห่ง กับมีลมกระโชกแรง บริเวณจังหวัดเลย หนองบัวลำภู หนองคาย บึงกาฬ อุดรธานี สกลนคร นครพนม มุกดาหาร กาฬสินธุ์ ยโสธร ร้อยเอ็ด มหาสารคาม อำนาจเจริญ ชัยภูมิ ขอนแก่น นครราชสีมา ศรีสะเกษ และอุบลราชธานี อุณหภูมิต่ำสุด ๒๓-๒๕ องศาเซลเซียส อุณหภูมิสูงสุด ๒๗-๓๒ องศาเซลเซียส ลมตะวันตกเฉียงใต้ ความเร็ว ๑๕-๓๐ กม./ชม.

ภาคกลาง มีเมฆมาก กับมีฝนฟ้าคะนอง ร้อยละ ๖๐ ของพื้นที่ และมีฝนตกหนักถึงหนักมากบางแห่งบริเวณจังหวัดราชบุรี กาญจนบุรี ลพบุรี และสระบุรี อุณหภูมิต่ำสุด ๒๓-๒๖ องศาเซลเซียส อุณหภูมิสูงสุด ๓๒-๓๓ องศาเซลเซียส ลมตะวันตกเฉียงใต้ ความเร็ว ๑๐-๓๐ กม./ชม.

ภาคตะวันออก มีเมฆมาก กับมีฝนฟ้าคะนอง ร้อยละ ๗๐ ของพื้นที่ และมีฝนตกหนักบางแห่ง บริเวณจังหวัดปราจีนบุรี สระแก้ว ฉะเชิงเทรา ชลบุรี ระยอง จันทบุรี และตราด อุณหภูมิต่ำสุด ๒๕-๒๗ องศาเซลเซียส อุณหภูมิสูงสุด ๓๐-๓๒ องศาเซลเซียส ลมตะวันตกเฉียงใต้ ความเร็ว ๒๐-๓๕ กม./ชม. ทะเลมีคลื่นสูงประมาณ ๒ เมตร บริเวณที่มีฝนฟ้าคะนองคลื่นสูงมากกว่า ๒ เมตร

ภาคใต้ (ฝั่งตะวันออก) มีเมฆเป็นส่วนมาก กับมีฝนฟ้าคะนอง ร้อยละ ๓๐ ของพื้นที่ ส่วนมากบริเวณจังหวัดเพชรบุรี ประจวบคีรีขันธ์ ชุมพร และสุราษฎร์ธานี อุณหภูมิต่ำสุด ๒๔-๒๖ องศาเซลเซียส อุณหภูมิสูงสุด ๓๓-๓๕ องศาเซลเซียส ลมตะวันตกเฉียงใต้ ความเร็ว ๒๐-๓๕ กม./ชม. ทะเลมีคลื่นสูงประมาณ ๒ เมตร ห่างฝั่งคลื่นสูงมากกว่า ๒ เมตร

ภาคใต้ (ฝั่งตะวันตก) มีเมฆเป็นส่วนมาก กับมีฝนฟ้าคะนอง ร้อยละ ๓๐ ของพื้นที่ ส่วนมากบริเวณจังหวัดระนอง พังงา และภูเก็ต อุณหภูมิต่ำสุด ๒๔-๒๗ องศาเซลเซียส อุณหภูมิสูงสุด ๓๒-๓๔ องศาเซลเซียส ตั้งแต่จังหวัดภูเก็ตขึ้นมา : ลมตะวันตกเฉียงใต้ ความเร็ว ๒๐-๔๐ กม./ชม. ทะเลมีคลื่นสูง ๒-๓ เมตร บริเวณที่มีฝนฟ้าคะนองมีคลื่นสูงมากกว่า ๓ เมตร ตั้งแต่จังหวัดกระบี่ลงไป : ลมตะวันตกเฉียงใต้ ความเร็ว ๒๐-๓๕ กม./ชม. ทะเลมีคลื่นสูงประมาณ ๒ เมตร บริเวณที่มีฝนฟ้าคะนองมีคลื่นสูงมากกว่า ๒ เมตร

กรุงเทพมหานครและปริมณฑล มีเมฆมาก กับมีฝนฟ้าคะนอง ร้อยละ ๖๐ ของพื้นที่ อุณหภูมิต่ำสุด ๒๔-๒๖ องศาเซลเซียส อุณหภูมิสูงสุด ๓๑-๓๓ องศาเซลเซียส ลมตะวันตกเฉียงใต้ ความเร็ว ๑๐-๒๐ กม./ชม.

