

รายงานสถานการณ์น้ำลุ่มน้ำบางปะกง-ปราจีนบุรี

วันที่ 4 กรกฎาคม 2562

1) สภาพภูมิอากาศ (ที่มา : กรมอุตุนิยมวิทยา)

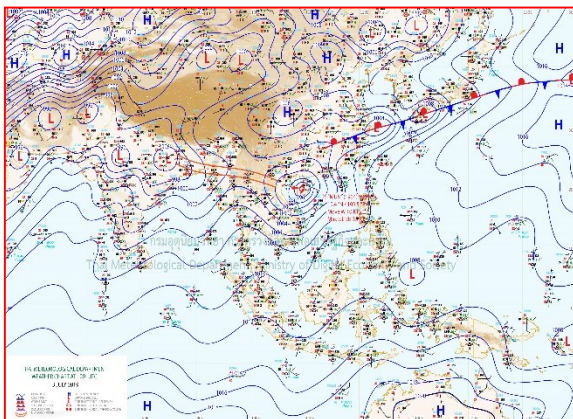
ลักษณะอากาศทั่วไป

พยากรณ์อากาศ 24 ชั่วโมงข้างหน้า ประเทศไทยมีฝนตกหนักบางแห่งกับมีลมแรง สำหรับทะเลอันดามันมีคลื่นสูง 2-3 เมตร ส่วนอ่าวไทยมีคลื่นสูงประมาณ 2 เมตร บริเวณที่มีฝนฟ้าคะนองคลื่นสูงมากกว่า 3 เมตร

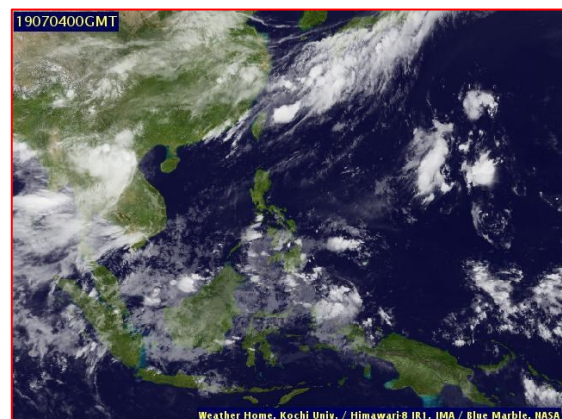
ลักษณะสำคัญทางอุตุนิยมวิทยา เมื่อเวลา 04.00 น. พายุโซนร้อน “มูน” (Mun) บริเวณอ่าวตังเกี๋ย ได้เคลื่อนขึ้นฝั่งประเทศเวียดนามแล้ว โดยมีศูนย์กลางอยู่ห่างออกไปทางตะวันออกเฉียงใต้ของเมืองฮานอย ประเทศเวียดนามประมาณ 65 กิโลเมตร หรือที่ละติจูด 20.7 องศาเหนือ ลองจิจูด 106.4 องศาตะวันออก มีความเร็วลมสูงสุดใกล้ศูนย์กลางประมาณ 65 กิโลเมตรต่อชั่วโมง พายุนี้กำลังเคลื่อนตัวทางทิศตะวันตกเฉียงเหนือ ด้วยความเร็วประมาณ 15 กิโลเมตรต่อชั่วโมง คาดว่าพายุนี้จะอ่อนกำลังเป็นพายุดีเปรสชันและหย่อมความกดอากาศต่ำตามลำดับในระยะต่อไป สำหรับมรสุมตะวันตกเฉียงใต้ที่พัดปกคลุมทะเลอันดามัน ภาคใต้ และอ่าวไทยมีกำลังแรง ทำให้คลื่นลมบริเวณทะเลอันดามันและอ่าวไทยยังคงมีกำลังแรง

สภาพอากาศภาคตะวันออก

มีเมฆมาก กับมีฝนฟ้าคะนอง ร้อยละ 80 ของพื้นที่ และมีฝนตกหนักบางแห่ง บริเวณจังหวัดนครนายก ปราจีนบุรี จันทบุรี และตราด อุณหภูมิต่ำสุด 23-26 องศาเซลเซียส อุณหภูมิสูงสุด 28-30 องศาเซลเซียส ลมตะวันตกเฉียงใต้ ความเร็ว 20-35 กม./ชม. ทะเลมีคลื่นสูงประมาณ 2 เมตร บริเวณที่มีฝนฟ้าคะนองคลื่นสูงมากกว่า 2 เมตร



แผนที่อากาศวันที่ 4 ก.ค. 2562 เวลา 07.00 น.



ภาพถ่ายจากดาวเทียมวันที่ 4 ก.ค. 2562 เวลา 07.00 น.

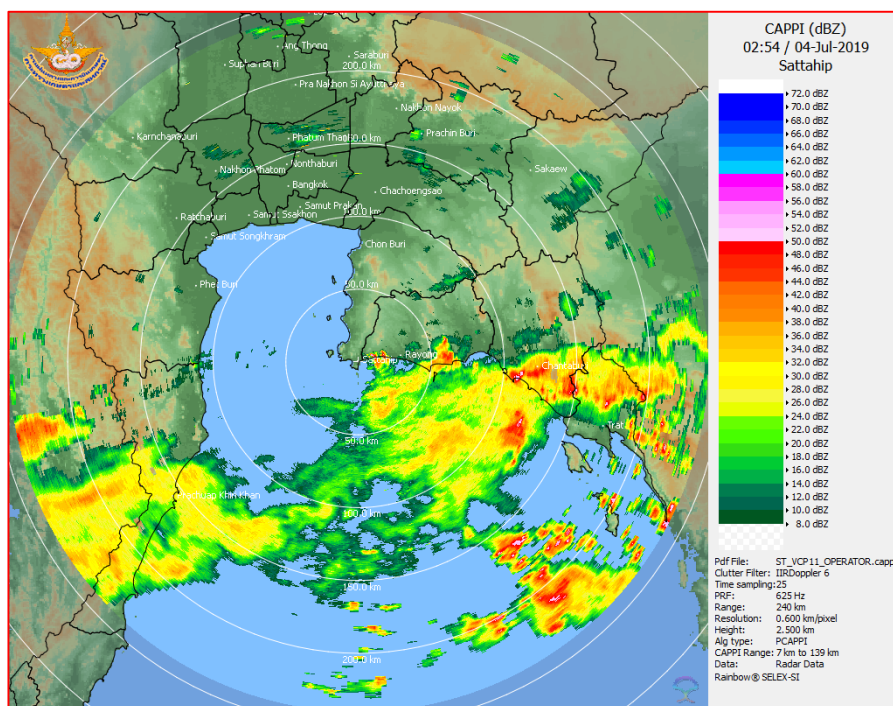
2) สถานการณ์ฝน

จากข้อมูลสถานการณ์ฝนในพื้นที่ลุ่มน้ำบางปะกง-ปราจีนบุรี ของวันที่ 4 กรกฎาคม 2562 จากกรมทรัพยากรน้ำ กรมอุตุนิยมวิทยา และสถาบันสารสนเทศทรัพยากรน้ำและการเกษตร (องค์การมหาชน) พบว่ามีฝนตกเล็กน้อยถึงปานกลาง และมีฝนตกหนักบางพื้นที่ บริเวณจังหวัดนครนายก ฉะเชิงเทรา ปราจีนบุรี สระแก้ว และชลบุรี โดยมีปริมาณฝน 4.5 – 75.8 มม.

ข้อมูลสถานการณ์ฝนในพื้นที่ลุ่มน้ำบางปะกง-ปราจีนบุรี ณ วันที่ 4 กรกฎาคม 2562
(ข้อมูลจากกรมอุตุนิยมวิทยา เวลา 07.00 น.)

ลำดับ	พื้นที่	ปริมาณฝน (มม.)
1	อ.บ้านนา จ.นครนายก	22.7
2	อ.ปากพลี จ.นครนายก	34.1
3	อ.เมือง จ.นครนายก	75.8
4	อ.สนามชัยเขต จ.ฉะเชิงเทรา	10.7
5	อ.บางคล้า จ.ฉะเชิงเทรา	5.3
6	อ.ท่าตะเกียบ จ.ฉะเชิงเทรา	4.9
7	อ.เมือง จ.ปราจีนบุรี	12.0
8	อ.ประจันตคาม จ.ปราจีนบุรี	12.0
9	อ.นาดี จ.ปราจีนบุรี	18.5
10	อ.กบินทร์บุรี จ.ปราจีนบุรี	15.1
11	อ.เมือง จ.สระแก้ว	13.7
12	อ.พานทอง จ.ชลบุรี	5.0
13	อ.พนัสนิคม จ.ชลบุรี	4.5

หมายเหตุ “ฝน” คือ ฝนวัดปริมาณไม่ได้ (ต่ำกว่า 0.1 มิลลิเมตร), “*” คือ ไม่ได้รับข้อมูล



ภาพเรดาร์ตรวจอากาศ “สถานีสี่หีบ”
ณ วันที่ 4 กรกฎาคม 2562 เวลา 09.54 น.
(ที่มา : กรมอุตุนิยมวิทยา)

สถานการณ์น้ำฝน

<p>WRF-ROMS (ThaiGeo), 24-Hour Precipitation, Thailand Model (3x3 km) 03-Jul-2019 19:00 to 04-Jul-2019 19:00 (Bangkok Time)</p> <p>Created by HII initial date 03-Jul-2019 19:00 (Bangkok Time)</p>	<p>WRF-ROMS (ThaiGeo), 24-Hour Precipitation, Thailand Model (3x3 km) 04-Jul-2019 19:00 to 05-Jul-2019 19:00 (Bangkok Time)</p> <p>Created by HII initial date 03-Jul-2019 19:00 (Bangkok Time)</p>
<p>แผนที่การคาดการณ์น้ำฝนวันที่ 4 ก.ค.62</p>	<p>แผนที่การคาดการณ์น้ำฝนวันที่ 5 ก.ค.62</p>
<p>WRF-ROMS (ThaiGeo), 24-Hour Precipitation, Thailand Model (3x3 km) 05-Jul-2019 19:00 to 06-Jul-2019 19:00 (Bangkok Time)</p> <p>Created by HII initial date 03-Jul-2019 19:00 (Bangkok Time)</p>	<p>WRF-ROMS (ThaiGeo), 24-Hour Precipitation, Southeast Asia Model (9x9 km) 06-Jul-2019 19:00 to 07-Jul-2019 19:00 (Bangkok Time)</p> <p>Created by HII initial date 03-Jul-2019 19:00 (Bangkok Time)</p>
<p>แผนที่การคาดการณ์น้ำฝนวันที่ 6 ก.ค.62</p>	<p>แผนที่การคาดการณ์น้ำฝนวันที่ 7 ก.ค.62</p>
<p>WRF-ROMS (ThaiGeo), 24-Hour Precipitation, Southeast Asia Model (9x9 km) 07-Jul-2019 19:00 to 08-Jul-2019 19:00 (Bangkok Time)</p> <p>Created by HII initial date 03-Jul-2019 19:00 (Bangkok Time)</p>	<p>WRF-ROMS (ThaiGeo), 24-Hour Precipitation, Southeast Asia Model (9x9 km) 08-Jul-2019 19:00 to 09-Jul-2019 19:00 (Bangkok Time)</p> <p>Created by HII initial date 03-Jul-2019 19:00 (Bangkok Time)</p>
<p>แผนที่การคาดการณ์น้ำฝนวันที่ 8 ก.ค. 62</p>	<p>แผนที่การคาดการณ์น้ำฝนวันที่ 9 ก.ค. 62</p>
<p>ที่มา : www.thaiwater.net</p> <p>ผลการคาดการณ์ปริมาณฝนล่วงหน้า</p>	

3) ข้อมูลปริมาณน้ำในลำน้ำ

สถานการณ์น้ำท่า (30 มิ.ย. – 4 ก.ค. 2562 ที่มา : กรมชลประทาน เวลา 06.00 น.)

สถานี	อำเภอ	จังหวัด	ลุ่มน้ำ	ระดับตลิ่ง (ม.)	อาทิตย์	จันทร์	อังคาร	พุธ	พฤหัสบดี	แนว โน้ม (เพิ่ม/ ลด)
				ความจุ ลำน้ำ (ลบ.ม./ วิ.)	30 มิ.ย.	1 ก.ค.	2 ก.ค.	3 ก.ค.	4 ก.ค.	
Kgt.19A	เกาะ จันทร์	ชลบุรี	บางปะกง	4.8	1.69	1.67	1.66	1.67	1.66	ลดลง
				*	1.45	1.35	1.30	1.35	1.30	
Kgt.30	เทศบาล เมือง	ฉะเชิงเทรา	บางปะกง	1.70	0.34	0.19	0.29	0.44	-0.09	ลดลง
				น้ำหนุ่น	*	*	*	*	*	
Ny.1B	เมือง	นครนายก	บางปะกง	8.81	4.36	4.45	4.09	5.36	5.36	ทรงตัว
				206	16.80	19.50	9.80	51.40	51.40	
Ny.3	บ้านนา	นครนายก	บางปะกง	6.26	3.72	3.68	3.67	3.68	3.81	เพิ่มขึ้น
				67.20	*	*	*	*	*	
Ny.4	เมือง	ปราจีนบุรี	บางปะกง	3.34	0.39	0.38	0.42	1.60	*	*
				185	0.90	0.80	1.20	35.00	*	
Ny.7	เมือง	นครนายก	บางปะกง	6.56	4.53	4.63	4.27	4.59	4.83	เพิ่มขึ้น
				*	*	*	*	*	*	
Kgt.1	เมือง	ปราจีนบุรี	ปราจีนบุรี	4.13	0.34	0.20	0.19	0.26	0.44	เพิ่มขึ้น
				774.00	*	*	*	*	*	
Kgt.3	กบินทร์ บุรี	ปราจีนบุรี	ปราจีนบุรี	10.20	0.60	0.60	0.60	0.70	1.95	เพิ่มขึ้น
				648.00	11.00	11.00	11.00	13.00	51.00	
Kgt.6	ศรีมหา โพธิ์	ปราจีนบุรี	ปราจีนบุรี	7.10	0.56	0.62	0.65	0.75	1.03	เพิ่มขึ้น
				-	*	*	*	*	*	
Kgt.9	เขา ฉกรรจ์	สระแก้ว	ปราจีนบุรี	10.00	3.70	3.63	3.70	4.15	4.08	ลดลง
				444.00	3.50	0.00	3.50	29.60	24.00	
Kgt.10	เมือง	สระแก้ว	ปราจีนบุรี	11.00	5.63	5.62	5.58	5.95	5.87	ลดลง
				300.00	8.90	8.60	7.40	24.50	19.20	
Kgt.13A	กบินทร์ บุรี	ปราจีนบุรี	ปราจีนบุรี	16.17	6.45	6.46	6.49	5.56	7.46	เพิ่มขึ้น
				417.20	4.50	4.60	4.90	5.60	21.20	
Kgt.14	นาดี	ปราจีนบุรี	ปราจีนบุรี	7.06	1.09	1.19	1.07	1.12	2.32	เพิ่มขึ้น
				313.00	1.23	1.48	1.18	1.30	11.60	

หมายเหตุ* ไม่ได้รับข้อมูล

ข้อมูลระดับน้ำจากระบบตรวจวัดสภาพทางไกลอัตโนมัติลุ่มน้ำบางปะกง-ปราจีนบุรี กรมทรัพยากรน้ำ

ข้อมูลระดับน้ำ (2 – 4 ก.ค. 2562 ที่มา : กรมทรัพยากรน้ำ เวลา 07.00 น.)

สถานี	ตำบล	อำเภอ	จังหวัด	ลุ่มน้ำ	ระดับ ตลิ่ง (ต่ำสุด)	อังคาร	พุธ	พฤหัสบดี	แนวโน้ม (เพิ่ม/ ลด)
						2 ก.ค.	3 ก.ค.	4 ก.ค.	
บ้านทุ่งกระทราย	เกาะจันทร์	เกาะจันทร์	ชลบุรี	บางปะกง	7.20	1.69	*	1.68	ลดลง
บ้านใหม่	ศรีนาวา	เมือง	นครนายก	บางปะกง	7.50	3.50	*	4.54	เพิ่มขึ้น
บ้านกุดบอน	วังตะเคียน	กบินทร์บุรี	ปราจีนบุรี	ปราจีนบุรี	12.10	1.05	*	2.08	เพิ่มขึ้น
บ้านเก่าเขาฉกรรจ์	หนองหัว	เขาฉกรรจ์	สระแก้ว	ปราจีนบุรี	8.60	1.80	*	2.30	เพิ่มขึ้น

4) สรุป

- สถานการณ์น้ำในลุ่มน้ำบางปะกง อยู่ในภาวะปกติ (ระดับน้ำต่ำกว่าระดับตลิ่งต่ำสุด) และระดับน้ำในลำน้ำส่วนใหญ่มีแนวโน้มเพิ่มขึ้น

- สถานการณ์น้ำในลุ่มน้ำปราจีนบุรี อยู่ในภาวะปกติ (ระดับน้ำต่ำกว่าระดับตลิ่งต่ำสุด) และระดับน้ำในลำน้ำส่วนใหญ่มีแนวโน้มเพิ่มขึ้น