

# รายงานสถานการณ์น้ำลุ่มน้ำทะเลสาบสงขลา

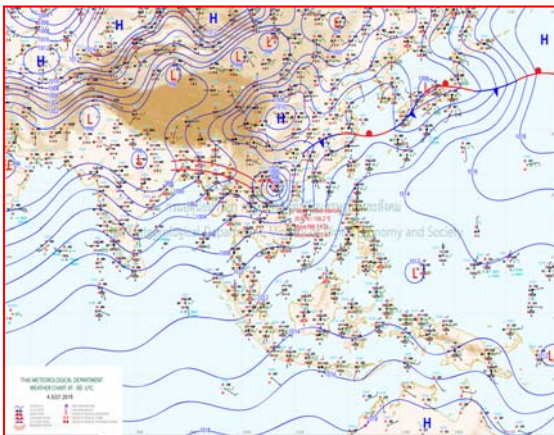
## วันที่ 4 กรกฎาคม 2562

### 1) สภาพภูมิอากาศ

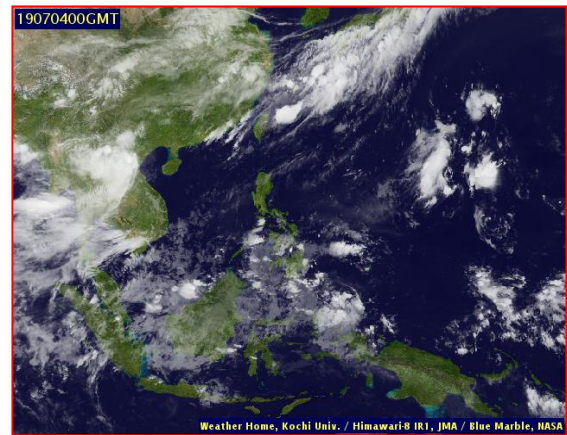
ลักษณะอากาศทั่วไป (ที่มา: กรมอุตุนิยมวิทยา)

พยากรณ์อากาศ 24 ชั่วโมงข้างหน้า ประเทศไทยมีฝนตกหนักบางแห่งกับมีลมแรง ขอให้ประชาชนบริเวณภาคเหนือ ภาคตะวันออกเฉียงเหนือ ภาคกลาง และภาคตะวันออก ระวังอันตรายจากฝนที่ตกสะสมไว้ด้วย ซึ่งอาจทำให้เกิดน้ำท่วมฉับพลันและน้ำป่าไหลหลากได้ สำหรับทะเลอันดามันมีคลื่นสูง 2-3 เมตร ส่วนอ่าวไทยมีคลื่นสูงประมาณ 2 เมตร บริเวณที่มีฝนฟ้าคะนองคลื่นสูงมากกว่า 3 เมตร ขอให้ชาวเรือเดินเรือด้วยความระมัดระวัง โดยหลีกเลี่ยงการเดินเรือในบริเวณที่มีฝนฟ้าคะนอง และเรือเล็กควรงดออกจากฝั่งต่อไปอีกในระยะนี้

สภาพอากาศภาคใต้ฝั่งตะวันออก มีเมฆเป็นส่วนมาก กับมีฝนฟ้าคะนอง ร้อยละ 30 ของพื้นที่ ส่วนมากบริเวณจังหวัดเพชรบุรี ประจวบคีรีขันธ์ ชุมพร สุราษฎร์ธานี และนครศรีธรรมราช อุณหภูมิต่ำสุด 24-26 องศาเซลเซียส อุณหภูมิสูงสุด 30-34 องศาเซลเซียส ผลคาดการณ์ปริมาณน้ำฝนล่วงหน้า 1-7 วัน มีฝนฟ้าคะนอง ร้อยละ 30-40 ของพื้นที่ ตลอดช่วง



แผนที่อากาศ วันที่ 4 ก.ค. 2562 เวลา 07.00 น.



ภาพถ่ายจากดาวเทียม วันที่ 4 ก.ค. 2562

### 2) สถานการณ์ฝน

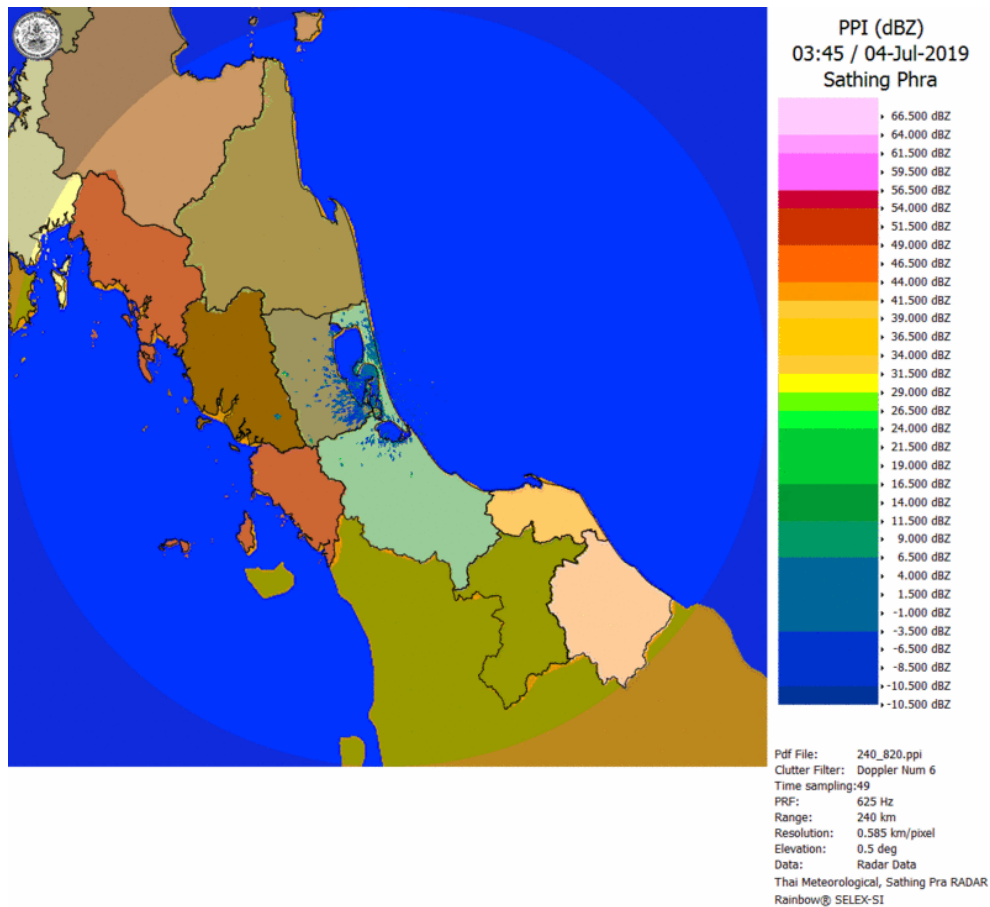
จากข้อมูลสถานการณ์ฝนในพื้นที่ลุ่มน้ำทะเลสาบสงขลาของวันที่ 4 กรกฎาคม 2562 จากกรมทรัพยากรน้ำ กรมอุตุนิยมวิทยา กรมชลประทาน และสถาบันสารสนเทศทรัพยากรน้ำ (องค์การมหาชน) พบว่า มีฝนตกเล็กน้อยในบางพื้นที่ บริเวณอำเภอศรีบรรพต จังหวัดพัทลุง บริเวณอำเภอสะเดา และอำเภอหาดใหญ่ จังหวัดสงขลา ปริมาณฝน 1.0 – 2.5 มิลลิเมตร

หมายเหตุ “ฝ” คือ ฝนวัดปริมาณไม่ได้ (ต่ำกว่า 0.1 มิลลิเมตร)

ข้อมูลสถานการณ์ฝนในพื้นที่ลุ่มน้ำทะเลสาบสงขลา ณ วันที่ 4 กรกฎาคม 2562 เวลา 07.00 น.

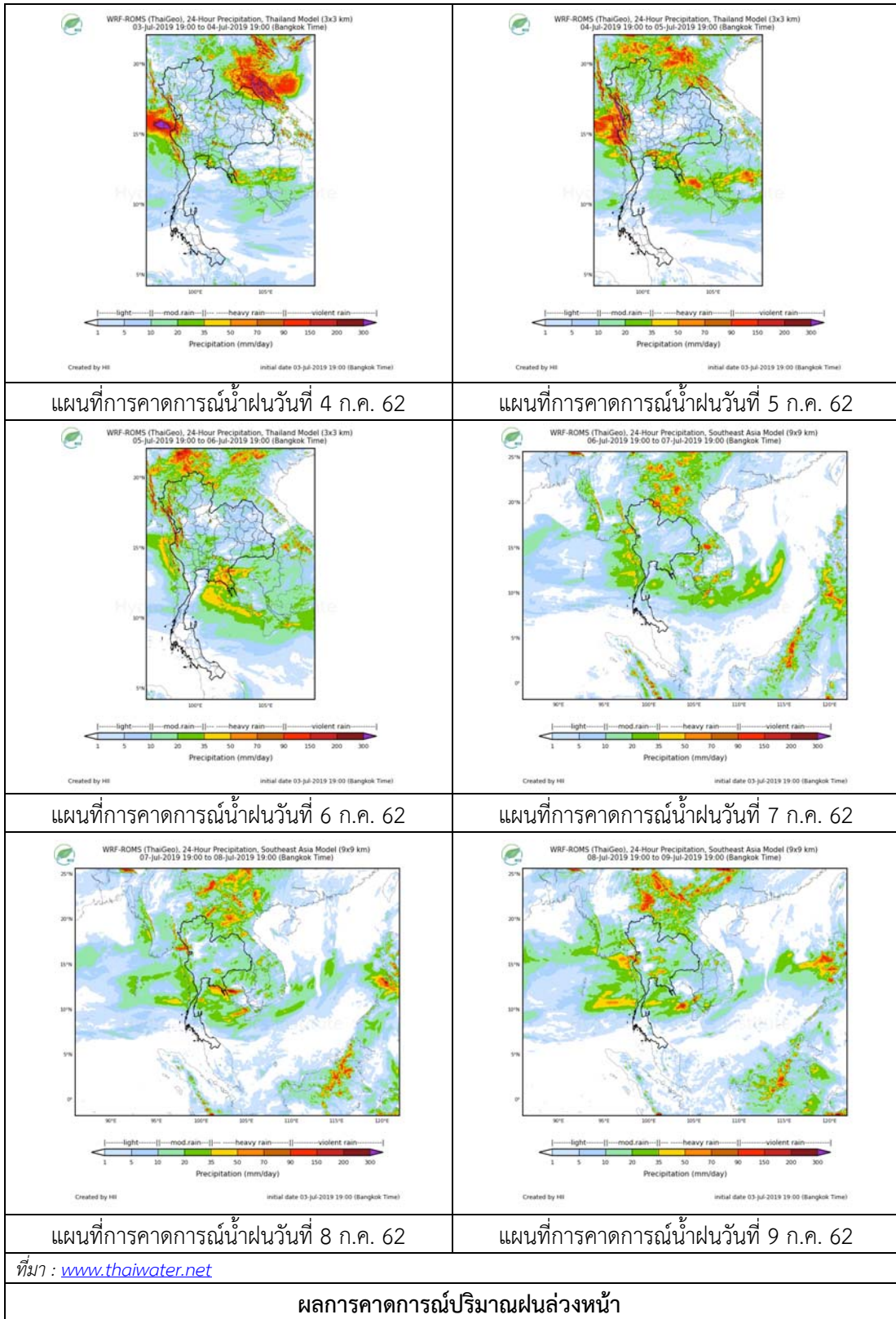
| ลำดับ | สถานี                                    | ปริมาณฝน (มม.) |
|-------|--|----------------|
| 1     | บ้านเขาปู่ อ.ศรีบรรพต จ.พัทลุง           | 1.5            |
| 2     | ต.ท่าโพธิ์ อ.สะเดา จ.สงขลา               | 2.5            |
| 3     | ต.คลองหอยโข่ง อ.หาดใหญ่ จ.สงขลา          | 1.0            |
| 4     | คองหงษ์ สกษ. ต.คองหงส์ อ.หาดใหญ่ จ.สงขลา | 1.6            |

หมายเหตุ “ฝน” คือ ฝนวัดปริมาณไม่ได้ (ต่ำกว่า 0.1 มิลลิเมตร)



ภาพเรดาร์ตรวจอากาศ “สทิงพระ” ณ วันที่ 4 กรกฎาคม 2562 (ที่มา : กรมอุตุนิยมวิทยา)

สถานการณ์น้ำฝน



3) ข้อมูลปริมาณน้ำในลำน้ำ

ลุ่มน้ำทะเลสาบสงขลา ปัจจุบันสถานการณ์น้ำในลำน้ำโดยทั่วไปอยู่ในภาวะปกติ (ระดับน้ำต่ำกว่าระดับตลิ่งต่ำสุด) สถานการณ์น้ำในลำน้ำส่วนใหญ่มีแนวโน้มเพิ่มขึ้น/ทรงตัว

สถานการณ์น้ำท่า (30 มิ.ย. – 4 ก.ค. 2562 ที่มา : กรมชลประทาน)

| สถานี   | แม่น้ำ       | อำเภอ       | จังหวัด | ระดับน้ำ-ม.                            | อาทิตย์  | จันทร์ | อังคาร | พุธ    | พฤหัสบดี |
|---------|--------------|-------------|---------|--|----------|--------|--------|--------|----------|
|         |              |             |         | ปริมาณน้ำ-ลบ.ม./วิ.<br>(ระดับเตือนภัย) | 30 มิ.ย. | 1 ก.ค. | 2 ก.ค. | 3 ก.ค. | 4 ก.ค.   |
| X.170   | คลองลำ       | ศรีนครินทร์ | พัทลุง  | 25.20                                  | 20.68    | 20.68  | 20.68  | 20.67  | 20.68    |
|         |              |             |         | 580.00                                 | 11.40    | 11.40  | 11.40  | 11.10  | 11.40    |
| X.265   | คลองน่วย     | เมือง       | พัทลุง  | 8.00                                   | 6.46     | 6.46   | 6.45   | 6.45   | 6.44     |
|         |              |             |         | 7.00                                   | -        | -      | -      | -      | -        |
| .1X.174 | คลองหวะ      | หาดใหญ่     | สงขลา   | 8.88                                   | 4.12     | 4.05   | 4.06   | 4.05   | 4.06     |
|         |              |             |         | 388.00                                 | 0.60     | 0.00   | 0.10   | 0.00   | 0.10     |
| X.173A  | คลองอู่ตะเภา | สะเดา       | สงขลา   | 15.90                                  | 9.80     | 9.73   | 9.69   | 9.65   | 9.72     |
|         |              |             |         | 258.00                                 | 5.80     | 5.10   | 4.70   | 4.30   | 5.00     |
| X.90    | คลองอู่ตะเภา | คลองหอยโข่ง | สงขลา   | 8.00                                   | 3.19     | 2.88   | 2.71   | 2.73   | 2.76     |
|         |              |             |         | 580.00                                 | 57.20    | 33.80  | 23.60  | 24.80  | 26.60    |
| X.44    | คลองอู่ตะเภา | หาดใหญ่     | สงขลา   | 7.40                                   | -0.04    | -0.03  | -0.09  | -0.12  | -0.10    |
|         |              |             |         | 582.00                                 | 4.80     | 5.10   | 3.30   | 2.40   | 3.00     |

ข้อมูลระดับน้ำจากระบบตรวจวัดสภาพทางไกลอัตโนมัติลุ่มน้ำทะเลสาบสงขลา กรมทรัพยากรน้ำ ประจำวันที่ 4 กรกฎาคม 2562

ข้อมูลระดับน้ำ (2 – 4 ก.ค. 2562 ที่มา : กรมทรัพยากรน้ำ)

| สถานี                | ตำบล      | อำเภอ    | จังหวัด | ระดับตลิ่ง (ต่ำสุด) | อังคาร | พุธ    | พฤหัสบดี | แนวโน้ม (เพิ่ม/ลด) |
|----------------------|-----------|----------|---------|---------------------|--------|--------|----------|--------------------|
|                      |           |          |         |                     | 2 ก.ค. | 3 ก.ค. | 4 ก.ค.   |                    |
| คลองอู่ตะเภาตอนล่าง  | หาดใหญ่   | หาดใหญ่  | สงขลา   | 8.93                | -0.01  | -0.04  | -0.04    | ทรงตัว             |
| คลองรัตภูมิ          | กำแพงเพชร | รัตภูมิ  | สงขลา   | 22.62               | 13.20  | 13.14  | 13.10    | ลดลง               |
| คลองตะโหมด(ท่าเขียด) | แม่ขรี    | ตะโหมด   | พัทลุง  | 27.94               | 21.71  | 21.68  | 21.69    | เพิ่มขึ้น          |
| คลองนาท่อม           | ร่วมเมือง | เมือง    | พัทลุง  | 28.85               | -      | 20.64  | 20.67    | เพิ่มขึ้น          |
| คลองท่าแนะ           | เขาย่า    | ศรีบรรพต | พัทลุง  | 37.56               | 33.75  | 33.74  | 33.75    | เพิ่มขึ้น          |
| ลำปำ                 | ลำปำ      | เมือง    | พัทลุง  | 1.15                | -0.86  | -0.87  | -0.87    | ทรงตัว             |

ปริมาณน้ำในลำน้ำของคลองต่างๆ ในพื้นที่ลุ่มน้ำทะเลสาบสงขลา วันที่ 4 กรกฎาคม 2562

สถานีบ้านม่วงก๊อ - ต.พังลา อ.สะเตา จ.สงขลา  
(ลุ่มน้ำทะเลสาบสงขลา)



สถานีลำป่า - ต.ลำป่า อ.เมือง จ.พัทลุง  
(ลุ่มน้ำทะเลสาบสงขลา)



4) สรุป

สถานการณ์น้ำในลุ่มน้ำทะเลสาบสงขลาประจำวันี่ 4 กรกฎาคม 2562 ปัจจุบันสถานการณ์น้ำในลำน้ำโดยทั่วไปอยู่ในภาวะปกติ (ระดับน้ำต่ำกว่าระดับตลิ่งต่ำสุด) สถานการณ์น้ำในลำน้ำส่วนใหญ่มีแนวโน้มเพิ่มขึ้น/ทรงตัว