



รายงานสถานการณ์น้ำ ศูนย์ป้องกันวิกฤติน้ำ กรมทรัพยากรน้ำ วันศุกร์ ที่ ๕ กรกฎาคม ๒๕๖๒

สภาวะอากาศ ประเทศไทยมีฝนตกหนักบางแห่งกับมีลมแรง ขอให้ประชาชนบริเวณภาคเหนือ ภาคตะวันออกเฉียงเหนือ ภาคกลาง และภาคตะวันออก ระวังอันตรายจากฝนที่ตกสะสมไว้ด้วย ซึ่งอาจทำให้เกิดน้ำท่วมฉับพลันและน้ำป่าไหลหลากได้ สำหรับทะเลอันดามันมีคลื่นสูง ๒-๓ เมตร ส่วนอ่าวไทยมีคลื่นสูงประมาณ ๒ เมตร บริเวณที่มีฝนฟ้าคะนองคลื่นสูงมากกว่า ๓ เมตร ขอให้ชาวเรือเดินเรือด้วยความระมัดระวัง โดยหลีกเลี่ยงการเดินเรือในบริเวณที่มีฝนฟ้าคะนอง และเรือเล็กควรงดออกจากฝั่งต่อไปอีกในระยะ



สถานการณ์น้ำ

กรมอุตุนิยมวิทยา เผยคนกรุงทำใจ! ฝนมาเต็ม ๘๐ % ภาคเหนือ ภาคอีสาน ภาคตะวันออกเฉียงเหนือ ระวังน้ำป่า
(หมายเหตุ ข้อมูลข่าวจาก เดลินิวส์)

สถานการณ์น้ำต่างประเทศ

สถานการณ์น้ำ

ระดับน้ำในแม่น้ำโขง : MRC: Mekong River Commission ณ วันที่ ๔ กรกฎาคม ๒๕๖๒

สถานี	ระดับตลิ่ง	ระดับน้ำ ๒ ก.ค. ๖๒	ระดับน้ำ ๓ ก.ค. ๖๒	+สูงกว่าตลิ่ง -ต่ำกว่าตลิ่ง	แนวโน้ม
อ.เชียงแสน จ.เชียงราย	๑๒.๘๐	๒.๔๑	๒.๖๔	-๑๐.๑๖	เพิ่มขึ้น
อ.เชียงคาน จ.เลย	๑๖.๐๐	๔.๗๔	๔.๙๔	-๑๑.๐๖	เพิ่มขึ้น
อ.เมือง จ.หนองคาย	๑๒.๒๐	๑.๙๙	๑.๘๖	-๑๐.๓๔	ลดลง
อ.เมือง จ.นครพนม	๑๒.๐๐	๒.๖๘	๓.๐๐	-๙.๐๐	เพิ่มขึ้น
อ.เมือง จ.มุกดาหาร	๑๒.๕๐	๒.๙๘	๓.๑๑	-๙.๓๙	เพิ่มขึ้น
อ.โขงเจียม จ.อุบลราชธานี	๑๔.๕๐	๓.๕๒	๓.๔๐	-๑๑.๑๐	ลดลง

หมายเหตุ : ระดับ (รสม.) ข้อมูลจาก <http://www.dwr.go.th>

ระดับน้ำ-ลุ่มน้ำเสสาบสงขลา ลุ่มน้ำทะเลสาบสงขลา ปัจจุบันสถานการณ์น้ำในลำน้ำโดยทั่วไปอยู่ในภาวะปกติ(ระดับน้ำต่ำกว่าระดับตลิ่งต่ำสุด) สถานการณ์น้ำในลำน้ำส่วนใหญ่มีแนวโน้มลดลง/ทรงตัว (ข้อมูลวันที่ ๔ ก.ค. ๒๕๖๒ ที่มากรมชลประทาน) สถานีคลองลำ อ.ศรีนครินทร์ จ.พัทลุง สถานีคลองน่วย อ.เมือง จ.พัทลุง สถานีคลองหะ อ.หาดใหญ่ จ.สงขลา สถานีคลองอยู่ตะเภา อ.สะเดา จ.สงขลา สถานีคลองอยู่ตะเภา อ.คลองหอยโข่ง จ.สงขลา สถานีคลองอยู่ตะเภา อ.หาดใหญ่ จ.สงขลา วัดปริมาณน้ำได้ ๒๐.๖๘ ๖.๔๔ ๔.๐๖ ๙.๗๒ ๒.๗๖ -๐.๑๐ เมตร



สถานีตรวจวัดระดับน้ำ (CCTV) ณ วันที่ ๔ กรกฎาคม ๒๕๖๒ การตรวจวัดระดับน้ำจากกล้อง (CCTV) ระดับน้ำส่วนใหญ่ อยู่ในเกณฑ์ปกติ

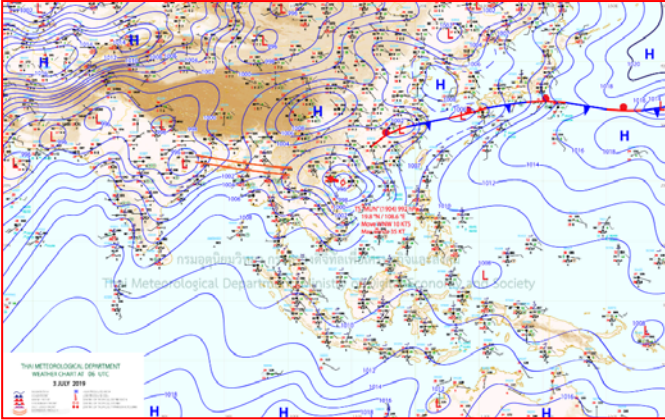
ลำดับที่	จังหวัด	สถานที่ตั้งกล้อง	แม่น้ำ/คูน้ำ	วิกฤติน้ำแล้ง	วิกฤติน้ำท่วม	ระดับน้ำ (ม.รทก.) พ.ศ.2562			สถานการณ์	หมายเหตุ
						ระดับน้อยกว่า	ระดับมากกว่า	2 ก.ค. 62		
1	จ.แพร่	สะพานมหาโพธิ์ อ.เมือง	ยม	143.18	152.33	143.80	143.80	143.80	น้ำน้อย	↔
2	จ.สุโขทัย	สะพานศรีรัตนาลัย อ.เมือง	ยม	60.14	71.78	N/A	N/A	N/A	น้ำปกติ	↔
3	จ.สุโขทัย	สะพานพระแม่ย่า อ.เมือง	ยม	42.48	48.59	N/A	N/A	N/A	น้ำน้อย	↔
4	จ.พิษณุโลก	สะพานบางระเกะ อ.บางระเกะ	ยม	31.73	37.23	N/A	N/A	N/A	น้ำปกติ	↔
5	จ.พิจิตร	สะพานโพทะเล อ.โพทะเล	ยม	22.58	30.63	25.90	26.00	26.10	น้ำปกติ	↑
6	จ.พิษณุโลก	ไนท์บาร์ชา อ.เมือง	น่าน	37.33	45.04	N/A	N/A	N/A	น้ำปกติ	↔
7	จ.นครสวรรค์	วัดเกษใจยนต์ อ.ชุมแสง	น่าน	18.73	25.60	N/A	N/A	N/A	น้ำปกติ	↔
8	จ.นครสวรรค์	บ้านทับกฤษ อ.ชุมแสง (ทับกฤษใต้)	น่าน	-	26.16	N/A	N/A	N/A	น้ำปกติ	↔
9	จ.อุตรดิตถ์	สะพานท่าเสา อ.เมือง	น่าน	49.22	56.91	N/A	N/A	N/A	น้ำปกติ	↔
10	จ.น่าน	สะพานนครนันทพัฒนา อ.เมือง	น่าน	192.17	197.73	N/A	N/A	N/A	น้ำปกติ	↔
11	จ.พิจิตร	สะพานเสียวหน้าวัด อ.วังทรายพูน	น่าน	18.19	27.23	5.50	5.60	5.90	น้ำน้อย	↑
12	จ.พิษณุโลก	สะพานสุพรรณกัลยา อ.เมือง	น่าน	33.98	44.52	36.00	36.20	36.60	น้ำน้อย	↑
13	จ.อุตรธานี	สถานีวิทยุหลวง อ.เมือง	โขง	-	-	N/A	N/A	N/A	น้ำปกติ	↔
14	จ.เลย	สถานีแม่น้ำเลย อ.เมือง	โขง	-	-	230.65	230.60	230.60	น้ำปกติ	↔
15	จ.เขียงราย	สถานีห้วยผาย อ.แม่สาย	แม่สาย/โขง	395.79	396.50	N/A	N/A	N/A	น้ำปกติ	↔
16	จ.หนองคาย	สวนสวนอุทกหนองคาย อ.เมือง	โขง	157.85	166.70	N/A	N/A	N/A	น้ำปกติ	↔
17	จ.หนองคาย	วัดทุ่งธาตุ อ.โพนพิสัย	ห้วยหลวง/โขงอีสาน	150.50	159.43	N/A	N/A	N/A	น้ำปกติ	↔
18	จ.นครพนม	บ้านศาลปากน้ำ อ.ท่าอุเทน	น้ำสงคราม/โขงอีสาน	133.42	141.02	N/A	N/A	N/A	น้ำปกติ	↔
19	จ.นครราชสีมา	ร.ร.เทศบาล 4 อ.เมือง	ลำตะคอง/มูล	174.60	178.00	176.60	176.70	176.60	น้ำน้อย	↓
20	จ.บุรีรัมย์	สตึก อ.สตึก	มูล	123.13	128.76	124.10	124.10	124.05	น้ำปกติ	↓
21	จ.สิงห์บุรี	เขื่อนสะพานสิงห์บุรี อ.เมือง	เจ้าพระยา	3.45	11.50	N/A	N/A	N/A	น้ำน้อย	↔
22	จ.อ่างทอง	บ้านยามณี อ.โพธิ์ทอง	เจ้าพระยา	-	9.11	N/A	N/A	N/A	น้ำปกติ	↔
23	จ.พระนครศรีอยุธยา	บ้านป้อม อ.พระนครศรีอยุธยา	เจ้าพระยา	-	-	7.50	7.65	7.65	น้ำปกติ	↔
24	จ.พระนครศรีอยุธยา	อ.เสนา	น้อย/เจ้าพระยา	2.00	5.00	1.00	1.00	1.10	น้ำปกติ	↑
25	จ.อุทัยธานี	เขื่อนสะพานสิริรักษ์ อ.เมือง	สะแกกรัง	15.16	19.90	5.50	5.50	5.50	น้ำปกติ	↔
26	จ.อุทัยธานี	อุทัยใหม่ อ.เมือง	สะแกกรัง	-	-	14.70	14.70	14.70	น้ำปกติ	↔
27	จ.พระนครศรีอยุธยา	สะพานปรีดี อ.พระนครศรีอยุธยา	เจ้าพระยา	-	-	-0.75	-0.55	-0.55	น้ำปกติ	↔
28	จ.สมุทรปราการ	สะพานข้ามแม่น้ำท่าจีน 3 อ.เมือง	ท่าจีน	-5.11	0.57	-1.74	-1.64	-1.64	น้ำปกติ	↔
29	จ.นครปฐม	สะพานบุญริษัณษานุรักษ์ อ.สามพราน	ท่าจีน	-5.59	-0.30	-0.12	0.08	-0.12	น้ำปกติ	↓
30	จ.นครปฐม	สะพานหลวงปู่เย็น อ.นครไชยศรี	ท่าจีน	-3.16	2.21	0.86	0.91	0.91	น้ำปกติ	↔
31	จ.นครปฐม	สะพานข้ามแม่น้ำท่าจีน ทางหลวง 306 อ.บางเลน	ท่าจีน	-4.57	0.21	-0.54	-0.54	-0.54	น้ำน้อย	↔
32	จ.สุพรรณบุรี	สะพานวัดพระรูป อ.เมือง	ท่าจีน	-1.26	2.75	0.8	0.80	0.90	น้ำน้อย	↑
33	จ.สุพรรณบุรี	สะพานข้ามแม่น้ำท่าจีน ทางหลวง 306 อ.บางเลน	ท่าจีน	1.55	5.18	N/A	N/A	N/A	น้ำปกติ	↔
34	จ.ชัยนาท	สะพานสามก้ามท่าโบสถ์ อ.หันคา	ท่าจีน	10.69	12.83	11.92	11.92	11.97	น้ำปกติ	↑
35	จ.ฉะเชิงเทรา	เขื่อนสะพานฉะเชิงเทรา อ.เมือง	บางปะกง	-0.01	1.90	N/A	N/A	N/A	น้ำปกติ	↔
36	จ.ฉะเชิงเทรา	ตรงข้ามวัดจีนทหารราม อ.เมือง	จีนบุรี/ชายฝั่งทะเลตะวันออก	0.20	3.73	N/A	N/A	N/A	น้ำปกติ	↔
37	จ.ประจวบคีรีขันธ์	ร.ร.อนุบาลบางสะพาน อ.บางสะพาน	คลองบางสะพาน/ชายฝั่งทะเลตะวันตก	-	3.30	0.00	-0.10	-0.10	น้ำปกติ	↔
38	จ.สงขลา	สถานีคลองอู่ตะเภาตอนกลาง อ.หาดใหญ่	ทะเลสาบสงขลา	-	-	0.10	0.10	0.10	น้ำน้อย	↔
39	จ.พัทลุง	สถานีคลองตะโหมด อ.ตะโหมด	ทะเลสาบสงขลา	-	-	N/A	N/A	N/A	น้ำปกติ	↔
40	จ.พัทลุง	สถานีลำปำ อ.เมือง	ทะเลสาบสงขลา	-	-	-0.90	-0.90	-0.90	น้ำปกติ	↔
41	จ.เขียงราย	อุทกวิทยาเขียงแสน อ.เขียงแสน	-	-	-	N/A	N/A	N/A	น้ำปกติ	↔
42	จ.เลย	สถานีวัดแม่น้ำโขง (MRC) เขียงแสน อ.เขียงแสน	โขง	-	-	5.75	5.90	4.80	น้ำปกติ	↓
43	จ.อุบลราชธานี	สถานีวัดแม่น้ำโขง (MRC) เขียงแสน อ.เขียงแสน	-	-	-	N/A	N/A	N/A	น้ำปกติ	↔
44	จ.นครสวรรค์	บ้านบางแก้ว อ.บรรพตพิสัย	วัง-วังสะแกกรัง-ป่าสัก	-	-	37.87	37.47	37.37	น้ำปกติ	↓
45	จ.ตาก	บ้านปากร่องห้วยจี่ อ.บ้านตาก	วัง-วังสะแกกรัง-ป่าสัก	-	-	117.77	117.77	117.77	น้ำปกติ	↔
46	จ.เพชรบูรณ์	บ้านจางวาง อ.หล่มสัก	วัง-วังสะแกกรัง-ป่าสัก	-	-	131.30	130.80	130.65	น้ำปกติ	↓
47	จ.เพชรบูรณ์	แม่น้ำป่าสักที่ อ.เมืองเพชรบูรณ์	วัง-วังสะแกกรัง-ป่าสัก	-	-	110.80	111.50	111.20	น้ำปกติ	↓
48	จ.สระบุรี	แม่น้ำป่าสักที่ อ.เสาไห้	วัง-วังสะแกกรัง-ป่าสัก	-	-	5.90	6.10	6.50	น้ำปกติ	↑
49	จ.สระบุรี	แม่น้ำป่าสักที่ อ.แก่งคอย	วัง-วังสะแกกรัง-ป่าสัก	-	-	7.48	7.48	7.48	น้ำปกติ	↔

ปริมาณน้ำฝนสูงสุด (มม.)

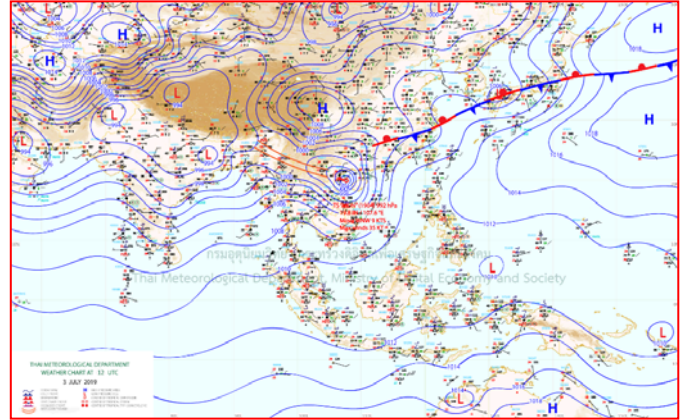
จังหวัด	๒๙ มิ.ย. ๖๒	๓๐ มิ.ย. ๖๒	๑ ก.ค. ๖๒	๒ ก.ค. ๖๒	๓ ก.ค. ๖๒
จ.เชียงราย	-	๑๔.๘	๗๐.๐	๕.๐	๕.๐
จ.พิษณุโลก	๑.๕	๒๒.๕	๐.๒	๒๙.๓	๒๘.๐
จ.ร้อยเอ็ด	-	-	๓.๘	๒๐.๐	๕.๖
จ.ศรีสะเกษ	-	-	๒๒.๐	๒๙.๖	๙.๐
จ.นครราชสีมา	๑.๒	-	๔.๓	๖๘.๐	๔๙.๕
จ.มหาสารคาม	-	-	๐.๕	๖.๘	๗๔.๕
จ.ตราด	๖๕.๐	๓๗.๙	๑๕.๕	๔๑.๒	๖๕.๓
จ.ชลบุรี	๗๒.๓	๐.๖	-	๒๔.๐	๑๐.๕
จ.นครนายก	๘.๖	๐.๒	๒.๔	๑๐๔.๖	๗๕.๘
จ.ปราจีนบุรี	๗๑.๐	๑๗.๓	๑๔.๔	๑๑๒.๕	๑๘.๕
จ.สระแก้ว	๒๐.๕	๐.๓	๒๐.๐	๖๓.๔	๑๓.๗
จ.ฉะเชิงเทรา	๓๙.๑	๐.๗	๑๐.๐	๕๓.๙	๑๐.๗
จ.ระยอง	๑๕.๕	๐.๒	๑.๔	๑๔.๔	๒๒.๙
จ.จันทบุรี	๑๙.๖	๗๕.๘	๑๔.๘	๔๘.๓	๑๖.๓
จ.เพชรบุรี	๑๒.๖	-	-	๔.๖	๒.๗
จ.ประจวบคีรีขันธ์	๑๒.๐	๓.๕	๐.๓	๔.๖	๔.๑
จ.ชุมพร	๓.๐	๘.๐	๐.๒	๗.๖	๑.๔
จ.สุราษฎร์ธานี	-	-	-	๒.๐	-
จ.นครศรีธรรมราช	-	-	-	๔.๕	๗.๘
จ.พัทลุง	-	-	-	-	-
จ.สงขลา	-	-	-	-	๒.๕
จ.ปัตตานี	๔๕.๒	๓.๕	๐.๒	๑๐.๔	-
จ.ยะลา	๕๓.๕	-	-	-	-
จ.นราธิวาส	๓๓.๔	๑๖.๙	๘.๘	-	-
จ.ระนอง	๒.๓	๓.๗	๐.๓	๓.๔	๓.๑
จ.พังงา	-	-	-	๐.๘	-
จ.กระบี่	-	-	-	๑.๐	๕.๒
จ.ภูเก็ต	-	-	-	๐.๒	-
จ.ตรัง	-	-	-	-	-
จ.สตูล	๕.๘	-	-	-	๑๒.๙

 จังหวัดที่ประกาศเขตฯ (ภัยแล้ง)

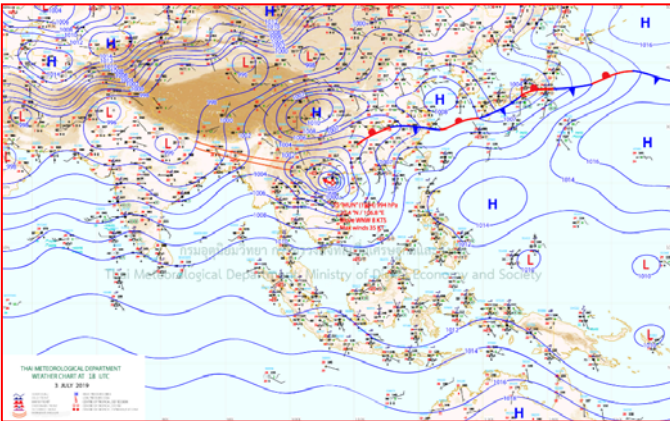
แผนที่อากาศ



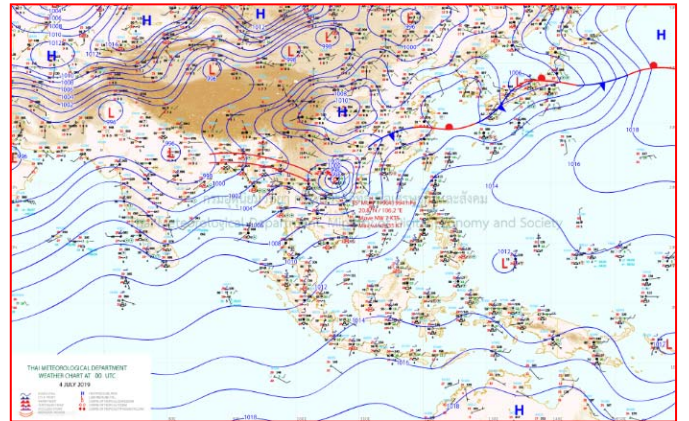
๓ ก.ค. ๖๒ เวลา ๐๖:๐๐ น. ๖



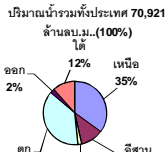
๓ ก.ค. ๖๒ เวลา ๑๒:๐๐ น. ๗



๔ ก.ค. ๖๒ เวลา ๑๘:๐๐ น. ๘



๔ ก.ค. ๖๒ เวลา ๐๐:๐๐ น. ๙



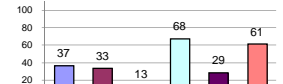
รายงานสรุปสภาพน้ำในอ่างเก็บน้ำขนาดใหญ่และขนาดกลาง

รายงานสถานการณ์ ณ วันที่ 4 กรกฎาคม 2562

% ปริมาณน้ำรวมแต่ละภาคปัจจุบัน

ปริมาณน้ำในอ่างที่ใช้การได้ในสัปดาห์นี้ + มากกว่า / - น้อยกว่า สัปดาห์ก่อน 313.47 ล้าน ลบ.ม.

สรุปสถานการณ์ปริมาณน้ำในอ่างเก็บน้ำที่ใช้ในทุกกิจกรรมทั่วประเทศ มากกว่าปริมาณน้ำที่เหลือเข้าอ่าง เมื่อเทียบกับสัปดาห์ที่ผ่านมา ควรใช้น้ำอย่างระมัดระวัง



เปรียบเทียบปริมาณน้ำรวม
ของประเทศไทย
ปี 62 และ 61

วันที่ 4 กรกฎาคม 2562 แห่งกัน

35,519 ล้าน ลบ.ม. หรือ เท่ากัน

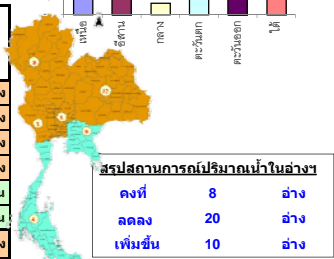
50%

วันที่ 4 กรกฎาคม 2561 แห่งกัน

43,255 ล้าน ลบ.ม. หรือ เท่ากัน

61%

ภาค	สถานการณ์ปริมาณน้ำในอ่าง				ปริมาณน้ำ เปลี่ยนแปลง (ล้าน ม.³)	สถานะ
	ล้น (แห่ง)	คงที่ (แห่ง)	เพิ่มขึ้น (แห่ง)	รวม (แห่ง)		
ภาคเหนือ	6	1	2	7	-289.00	ปริมาณน้ำในอ่างเก็บน้ำลดลง
ภาคตะวันออกเฉียงเหนือ	6	4	-	12	-21.00	ปริมาณน้ำในอ่างเก็บน้ำลดลง
ภาคกลาง	2	1	-	3	-8.00	ปริมาณน้ำในอ่างเก็บน้ำลดลง
ภาคตะวันตก	1	-	1	2	-7.00	ปริมาณน้ำในอ่างเก็บน้ำลดลง
ภาคตะวันออก	3	2	5	10	6.53	ปริมาณน้ำในอ่างเก็บน้ำเพิ่มขึ้น
ภาคใต้	2	-	2	4	5.00	ปริมาณน้ำในอ่างเก็บน้ำเพิ่มขึ้น
รวมทั้งประเทศ	20	8	10	38	-313.47	ปริมาณน้ำในอ่างเก็บน้ำลดลง



ภาค อ่างเก็บน้ำ เชื้อน	ความจ ที่ รับก. (ล้าน ม.³)	ปริมาณน้ำ ที่ใส่น้ำ (ล้าน ม.³)	ใช้การ ได้จริง (ล้าน ม.³)	ปริมาณน้ำรวม วันที่ 4 กรกฎาคม 2561		ปัจจุบัน วันที่ 4 กรกฎาคม 2562				สัปดาห์ก่อน วันที่ 28 มิถุนายน 2562				ปริมาณน้ำ + เพิ่มขึ้น - ลดลง (ล้าน ม.³)	สถานการณ์ ในอ่าง		
				%	%	ปริมาณน้ำรวม		ปริมาณน้ำใช้การได้จริง		ปริมาณน้ำรวม		ปริมาณน้ำใช้การได้จริง					
						ปริมาณน้ำ (ล้าน ม.³)	%	ปริมาณน้ำ (ล้าน ม.³)	%	ปริมาณน้ำ (ล้าน ม.³)	%	ปริมาณน้ำ (ล้าน ม.³)	%				
ภาคเหนือ (7)																	
1	ภูมิพล (2)	ดาก	13,462	3,800	9,662	7,411	55%	5,057	38%	1,257	9%	5232	39%	1,432	11%	-175.00	ลดลง
2	สิริกิติ์ (2)	อุดรดิตต์	9,510	2,850	6,660	5,108	54%	3,615	38%	765	8%	3710	39%	860	9%	-95.00	ลดลง
3	แม่จัน	เชียงใหม่	265	12	253	122	46%	86	32%	74	28%	88	33%	76	29%	-2.00	ลดลง
4	แมกวง	เชียงใหม่	263	14	249	82	31%	60	23%	46	17%	60	23%	46	17%	-	คงที่
5	กัวลม	ลำปาง	106	3	103	59	56%	46	43%	43	41%	55	52%	52	49%	-9.00	ลดลง
6	กัวคอง	ลำปาง	170	6	164	90	53%	66	39%	60	35%	68	40%	62	36%	-2.00	ลดลง
7	แควน้อย	พิษณุโลก	939	43	896	167	18%	157	17%	114	12%	163	17%	120	13%	-6.00	ลดลง
	แม่มอก		110	16	94	49	45%	37	34%	21	19%	37	34%	21	19%	-	คงที่
	รวมภาคเหนือ		34,85%	24,825	6,744	18,081	53%	9,125	37%	2,359	10%	9413	38%	2,648	11%	-289.00	ลดลง
ภาคตะวันออกเฉียงเหนือ (12)																	
8	ห้วยหลวง	อุดรธานี	136	7	129	66	49%	33	24%	26	19%	33	24%	26	19%	-	คงที่
9	น้ำจืด	สกลนคร	520	45	475	336	65%	254	49%	209	40%	253	49%	208	40%	1.00	เพิ่มขึ้น
10	น้ำพอง (2)	สกลนคร	165	8	157	44	27%	41	25%	33	20%	45	27%	37	22%	-4.00	ลดลง
11	จุฬารัตน์ (2)	ชัยภูมิ	164	37	127	86	52%	61	37%	24	15%	68	41%	31	19%	-7.00	ลดลง
12	ลูนารัตน์ (2)	ขอนแก่น	2,431	581	1,850	853	35%	590	24%	9	0%	595	24%	14	1%	-5.00	ลดลง
13	ลำปาว	กาฬสินธุ์	1,980	100	1,880	775	39%	588	30%	488	25%	592	30%	492	26%	-4.00	ลดลง
14	ลำตะคอง	นครราชสีมา	314	22	292	205	65%	166	53%	144	46%	165	53%	143	46%	1.00	เพิ่มขึ้น
15	ลำพระเพลิง	นครราชสีมา	155	1	154	98	63%	22	14%	21	14%	22	14%	21	14%	-	คงที่
16	มูลมน	นครราชสีมา	141	7	134	75	53%	42	30%	35	25%	42	30%	35	25%	-	คงที่
17	ลำแซะ	นครราชสีมา	275	7	268	123	45%	92	33%	85	31%	93	34%	86	31%	-1.00	ลดลง
18	ลำนางร่อน	บุรีรัมย์	121	3	118	64	53%	30	25%	27	22%	32	26%	29	24%	-2.00	ลดลง
19	สิรินธร (2)	อุบลราชธานี	1,966	831	1,135	902	46%	860	44%	29	1%	860	44%	29	1%	-	คงที่
	รวมภาคตะวันออกเฉียงเหนือ		11,80%	8,369	1,649	6,720	43%	2,779	33%	1,130	14%	2800	33%	1,151	14%	-21.00	ลดลง
ภาคกลาง (3)																	
20	ป่าสักชลสิทธิ์	ลพบุรี	960	3	957	188	20%	66	7%	63	7%	73	8%	70	7%	-7.00	ลดลง
21	น้ำเสลา	อุทัยธานี	160	17	143	78	49%	38	24%	21	13%	39	24%	22	14%	-1.00	ลดลง
22	กระเสียว	สุพรรณบุรี	240	40	200	197	82%	70	29%	30	13%	70	29%	30	13%	-	คงที่
	รวมภาคกลาง		1.92%	1,360	60	1,300	34%	174	13%	114	8%	182	13%	122	9%	-8.00	ลดลง
ภาคตะวันตก (2)																	
23	ศรีนครินทร์ (2)	กาญจนบุรี	17,745	10,265	7,480	14,434	81%	13,592	77%	3,327	19%	13,624	77%	3,359	19%	-32.00	ลดลง
24	วชิราลงกรณ (2)	กาญจนบุรี	8,860	3,012	5,848	5,220	59%	4,369	49%	1,357	15%	4,344	49%	1,332	15%	25.00	เพิ่มขึ้น
	รวมภาคตะวันตก		37.51%	26,605	13,277	13,328	74%	17,961	68%	4,684	18%	17,968	68%	4,691	18%	-7.00	ลดลง
ภาคตะวันออก (6+4)																	
25	ขุนด่าน	นครนายก	224	5.00	219	86	38%	29	13%	24	11%	26	12%	21	9%	3.00	เพิ่มขึ้น
26	คลองสิียด	ฉะเชิงเทรา	420	30.00	390	203	48%	56	13%	26	6%	56	13%	26	6%	-	คงที่
27	บางพระ (3)	ชลบุรี	117	12.00	105	71	61%	41	35%	29	25%	42	36%	30	26%	-1.00	ลดลง
28	หนองปลาไหล (3)	ระยอง	164	13.75	150	116	71%	92	56%	78	48%	92	56%	78	48%	-	คงที่
29	ประแสร์ (3)	ระยอง	295	20.00	275	208	71%	124	42%	104	35%	121	41%	101	34%	3.00	เพิ่มขึ้น
30	มาบประชัน (3)	ระยอง	17	0.72	16	12	72%	9	56%	9	52%	10	57%	8.79	53%	-0.18	ลดลง
31	หนองค้อ (3)	ระยอง	21	1.00	20	12	54%	6	27%	5	23%	6	27%	4.70	22%	0.19	เพิ่มขึ้น
32	ดอกทราย (3)	ระยอง	79	3.00	76	50	63%	30	38%	27	34%	30	38%	26.89	34%	0.06	เพิ่มขึ้น
33	คลองใหญ่ (3)	ระยอง	45	3.00	42	29	63%	30	66%	27	60%	31	68%	27.73	61%	-0.54	ลดลง
34	นคมดินหรงจนา	ปราจีนบุรี	295	19.00	276	61	21%	61	21%	42	14%	59	20%	40.00	14%	2.00	เพิ่มขึ้น
	รวมภาคตะวันออก		2.37%	1,678	107	1,570	51%	478	29%	371	22%	472	28%	364	22%	6.53	เพิ่มขึ้น
ภาคใต้ (4)																	
35	แก่งกระจาน	เพชรบุรี	710	65	645	362	51%	332	47%	267	38%	289	41%	224	32%	43.00	เพิ่มขึ้น
36	ปราณบุรี	ประจวบคีรีขันธ์	391	18	373	265	68%	182	47%	164	42%	171	44%	153	39%	11.00	เพิ่มขึ้น
37	รัชชประภา (2)	สุราษฎร์ธานี	5,639	1,352	4,287	3,950	70%	3,574	63%	2,222	39%	3,603	64%	2,251	40%	-29.00	ลดลง
38	บางยาง (2)	ยะลา	1,454	276	1,178	1,001	69%	914	63%	638	44%	934	64%	658	45%	-20.00	ลดลง
	รวมภาคใต้		11.55%	8,194	1,711	6,483	68%	5,001	61%	3,291	40%	4,997	61%	3,286	40%	5.00	เพิ่มขึ้น
	รวมทั้งประเทศ		100%(38)	71,031	23,548	47,482	61%	35,519	50%	11,949	17%	35,832	50%	12,262	17%	-313.47	ลดลง

ที่มาข้อมูล : ตารางสรุปสภาพน้ำในอ่างเก็บน้ำขนาดใหญ่ทั่วประเทศ และตารางสรุปสภาพน้ำในอ่างเก็บน้ำภาคตะวันออก กรมชลประทาน

หมายเหตุ :

- อ่างเก็บน้ำขนาดใหญ่ หมายถึง อ่างเก็บน้ำที่มีความจุตั้งแต่ 100 ล้าน ลบ.ม. ขึ้นไป
- เป็นอ่างเก็บน้ำอยู่ในความรับผิดชอบของการไฟฟ้าฝ่ายผลิตแห่งประเทศไทย(10) นอกนั้นอยู่ในความรับผิดชอบของกรมชลประทาน (28)
- เป็นอ่างเก็บน้ำขนาดกลางที่มีความสำคัญต่อการอุตสาหกรรมและการประมง ของลุ่มน้ำชายฝั่งทะเลตะวันออก
- ที่มา : กรมชลประทาน และการไฟฟ้าฝ่ายผลิตแห่งประเทศไทย
- จังหวัดที่มีอ่างเก็บน้ำขนาดใหญ่มีจำนวน 26 จังหวัด ไม่มี 50 จังหวัด

รศ. หมายถึง ระดับเก็บกักของอ่าง



ศูนย์เขล



ศูนย์ป้องกันกักตุนน้ำ กรมทรัพยากรน้ำ

ลำดับของเขื่อนตามความจ

- ศรีนครินทร์ 2.ภูมิพล 3.สิริกิติ์ 4.วชิราลงกรณ 5.รัชชประภา
- 6.ลูนารัตน์ 7.สิรินธร 8.บางยาง 9.ลำปาว 10.ป่าสัก

ลำดับของเขื่อนตามปริมาณน้ำใช้การได้

- ภูมิพล 2.ศรีนครินทร์ 3.สิริกิติ์ 4.วชิราลงกรณ 5.รัชชประภา
- 6.ลำปาว 7.ลูนารัตน์ 8.บางยาง 9.สิรินธร 10.ป่าสัก

คนกรุงทำใจ! ฝนมาเต็ม ๘๐ % ภาคเหนือ ภาคอีสาน ภาคตะวันออก ระวังน้ำป่า

ประเทศไทยมีฝนตกหนักบางแห่งกับมีลมแรง ขอให้ประชาชนบริเวณภาคเหนือ ภาคตะวันออกเฉียงเหนือ ภาคกลาง และภาคตะวันออก ระวังอันตรายจากฝนที่ตกสะสมไว้ด้วย ซึ่งอาจทำให้เกิดน้ำท่วมฉับพลันและน้ำป่าไหลหลาก ได้ สำหรับทะเลอันดามันมีคลื่นสูง ๒-๓ เมตร ส่วนอ่าวไทยมีคลื่นสูงประมาณ ๒ เมตร บริเวณที่มีฝนฟ้าคะนองคลื่นสูงมากกว่า ๓ เมตร ขอให้ชาวเรือเดินเรือด้วยความระมัดระวัง โดยหลีกเลี่ยงการเดินเรือในบริเวณที่มีฝนฟ้าคะนอง และเรือเล็กควรงดออกจากฝั่งต่อไปอีกในระยะนี้

พยากรณ์อากาศสำหรับประเทศไทยตั้งแต่เวลา ๐๖.๐๐น. วันนี้ ถึง ๐๖.๐๐ น. วันพรุ่งนี้

ภาคเหนือ มีเมฆมาก กับมีฝนฟ้าคะนอง ร้อยละ ๗๐ ของพื้นที่ และมีฝนตกหนักบางแห่ง บริเวณจังหวัดน่าน อุตรดิตถ์ พิษณุโลก ตาก และเพชรบูรณ์ อุณหภูมิต่ำสุด ๒๒-๒๕ องศาเซลเซียส อุณหภูมิสูงสุด ๒๗-๓๔ องศาเซลเซียส ลมตะวันตก ความเร็ว ๑๐-๓๐ กม./ชม.

ภาคตะวันออกเฉียงเหนือ มีเมฆมาก กับมีฝนฟ้าคะนอง ร้อยละ ๘๐ ของพื้นที่ และมีฝนตกหนักบางแห่ง กับมีลมแรง บริเวณจังหวัดเลย หนองบัวลำภู อุดรธานี หนองคาย บึงกาฬ นครพนม สกลนคร ขอนแก่น ชัยภูมิ และนครราชสีมา อุณหภูมิต่ำสุด ๒๒-๒๔ องศาเซลเซียส อุณหภูมิสูงสุด ๒๗-๓๐ องศาเซลเซียส ลมตะวันตกเฉียงใต้ ความเร็ว ๑๕-๓๐ กม./ชม.

ภาคกลาง มีเมฆมาก กับมีฝนฟ้าคะนอง ร้อยละ ๘๐ ของพื้นที่ และมีฝนตกหนักบางแห่ง บริเวณจังหวัดราชบุรี กาญจนบุรี ลพบุรี และสระบุรี อุณหภูมิต่ำสุด ๒๒-๒๕ องศาเซลเซียส อุณหภูมิสูงสุด ๒๗-๓๐ องศาเซลเซียส ลมตะวันตกเฉียงใต้ ความเร็ว ๑๐-๓๐ กม./ชม.

ภาคตะวันออก มีเมฆมาก กับมีฝนฟ้าคะนอง ร้อยละ ๘๐ ของพื้นที่ และมีฝนตกหนักบางแห่ง บริเวณจังหวัดนครนายก ปราจีนบุรี จันทบุรี และตราด อุณหภูมิต่ำสุด ๒๓-๒๖ องศาเซลเซียส อุณหภูมิสูงสุด ๒๘-๓๐ องศาเซลเซียส ลมตะวันตกเฉียงใต้ ความเร็ว ๒๐-๓๕ กม./ชม. ทะเลมีคลื่นสูงประมาณ ๒ เมตร บริเวณที่มีฝนฟ้าคะนองคลื่นสูงมากกว่า ๒ เมตร

ภาคใต้ (ฝั่งตะวันออก) มีเมฆเป็นส่วนมาก กับมีฝนฟ้าคะนอง ร้อยละ ๓๐ ของพื้นที่ ส่วนมากบริเวณจังหวัดเพชรบุรี ประจวบคีรีขันธ์ ชุมพร สุราษฎร์ธานี และนครศรีธรรมราช อุณหภูมิต่ำสุด ๒๔-๒๖ องศาเซลเซียส อุณหภูมิสูงสุด ๓๐-๓๔ องศาเซลเซียส ลมตะวันตกเฉียงใต้ ความเร็ว ๒๐-๓๕ กม./ชม. ทะเลมีคลื่นสูงประมาณ ๒ เมตร ห่างฝั่งคลื่นสูงมากกว่า ๒ เมตร

ภาคใต้ (ฝั่งตะวันตก) มีเมฆเป็นส่วนมาก กับมีฝนฟ้าคะนอง ร้อยละ ๓๐ ของพื้นที่ ส่วนมากบริเวณจังหวัดระนอง พังงา ภูเก็ต และกระบี่ อุณหภูมิต่ำสุด ๒๔-๒๗ องศาเซลเซียส อุณหภูมิสูงสุด ๓๑-๓๒ องศาเซลเซียส ตั้งแต่จังหวัดภูเก็ตขึ้นมา : ลมตะวันตกเฉียงใต้ ความเร็ว ๒๐-๔๐ กม./ชม. ทะเลมีคลื่นสูง ๒-๓ เมตร บริเวณที่มีฝนฟ้าคะนองมีคลื่นสูงมากกว่า ๓ เมตร ตั้งแต่จังหวัดกระบี่ลงไป : ลมตะวันตกเฉียงใต้ ความเร็ว ๒๐-๓๕ กม./ชม. ทะเลมีคลื่นสูงประมาณ ๒ เมตร บริเวณที่มีฝนฟ้าคะนองมีคลื่นสูงมากกว่า ๒ เมตร

กรุงเทพมหานครและปริมณฑล มีเมฆมาก กับมีฝนฟ้าคะนอง ร้อยละ ๘๐ ของพื้นที่ อุณหภูมิต่ำสุด ๒๔-๒๕ องศาเซลเซียส อุณหภูมิสูงสุด ๒๘-๓๑ องศาเซลเซียส ลมตะวันตกเฉียงใต้ ความเร็ว ๑๐-๒๐ กม./ชม