

รายงานสถานการณ์น้ำลุ่มน้ำทะเลสาบสงขลา

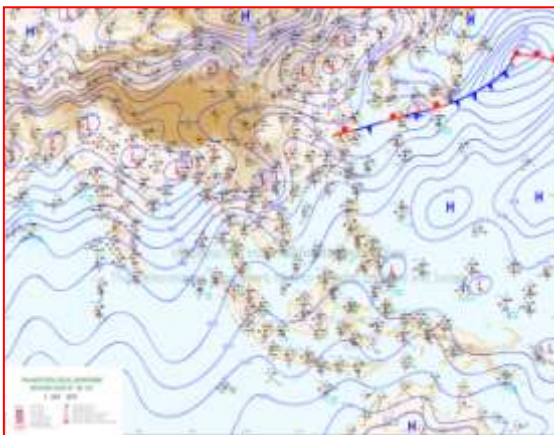
วันที่ 5 กรกฎาคม 2562

1) สภาพภูมิอากาศ

ลักษณะอากาศทั่วไป (ที่มา: กรมอุตุนิยมวิทยา)

พยากรณ์อากาศ 24 ชั่วโมงข้างหน้า ประเทศไทยมีฝนตกลดลง เว้นแต่ภาคตะวันออกยังคงมีฝนตกหนักได้บางแห่ง ขอให้ประชาชนบริเวณภาคตะวันออก ระวังอันตรายจากฝนตกหนักและฝนที่ตกสะสมไว้ด้วย ซึ่งอาจทำให้เกิดน้ำท่วมฉับพลันและน้ำป่าไหลหลากได้ สำหรับทะเลอันดามันมีคลื่นสูง 2-3 เมตร ส่วนอ่าวไทยมีคลื่นสูงประมาณ 2 เมตร บริเวณที่มีฝนฟ้าคะนองคลื่นสูงมากกว่า 3 เมตร ขอให้ชาวเรือเดินเรือด้วยความระมัดระวัง โดยหลีกเลี่ยงการเดินเรือในบริเวณที่มีฝนฟ้าคะนอง และเรือเล็กควรงดออกจากฝั่งต่อไปอีกในระยะนี้

สภาพอากาศภาคใต้ฝั่งตะวันออก มีเมฆเป็นส่วนมาก กับมีฝนฟ้าคะนอง ร้อยละ 30 ของพื้นที่ บริเวณจังหวัดเพชรบุรี ประจวบคีรีขันธ์ และชุมพร อุณหภูมิต่ำสุด 24-26 องศาเซลเซียส อุณหภูมิสูงสุด 30-34 องศาเซลเซียส ผลคาดการณ์ปริมาณน้ำฝนล่วงหน้า 1-7 วัน มีฝนฟ้าคะนอง ร้อยละ 30-40 ของพื้นที่ ตลอดช่วง



แผนที่อากาศ วันที่ 5 ก.ค. 2562 เวลา 07.00 น.

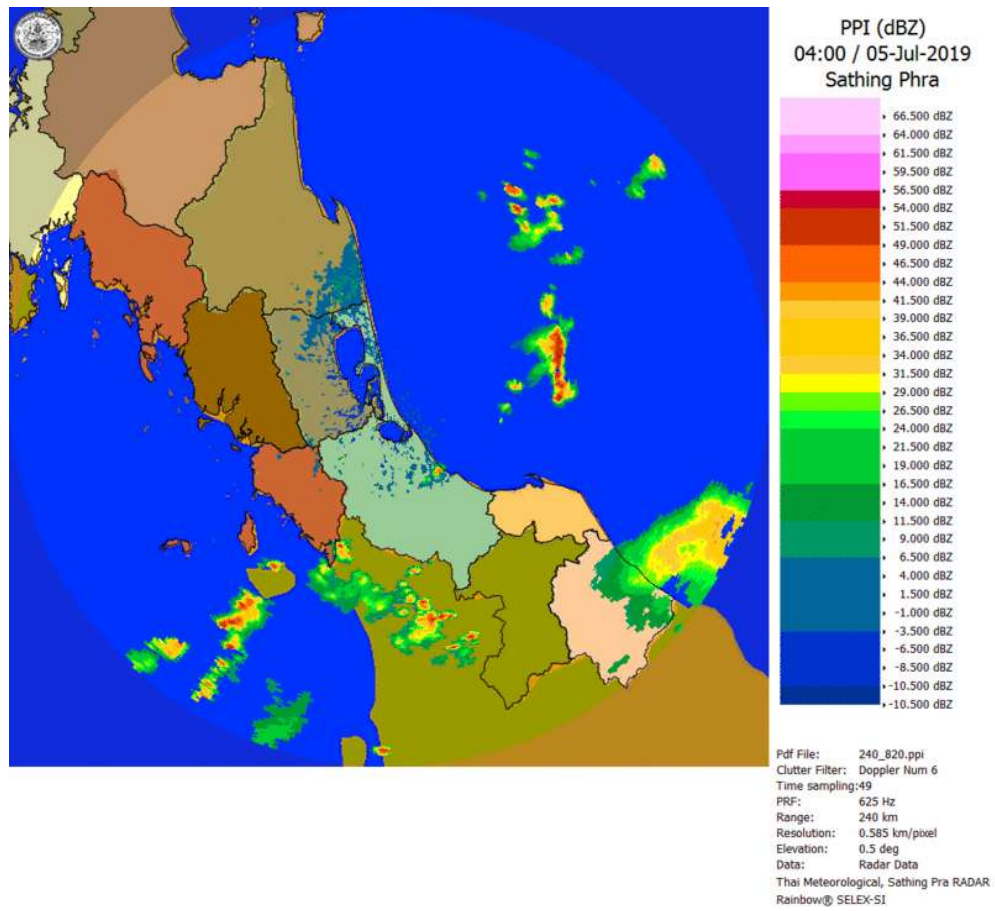


ภาพถ่ายจากดาวเทียม วันที่ 5 ก.ค. 2562

2) สถานการณ์ฝน

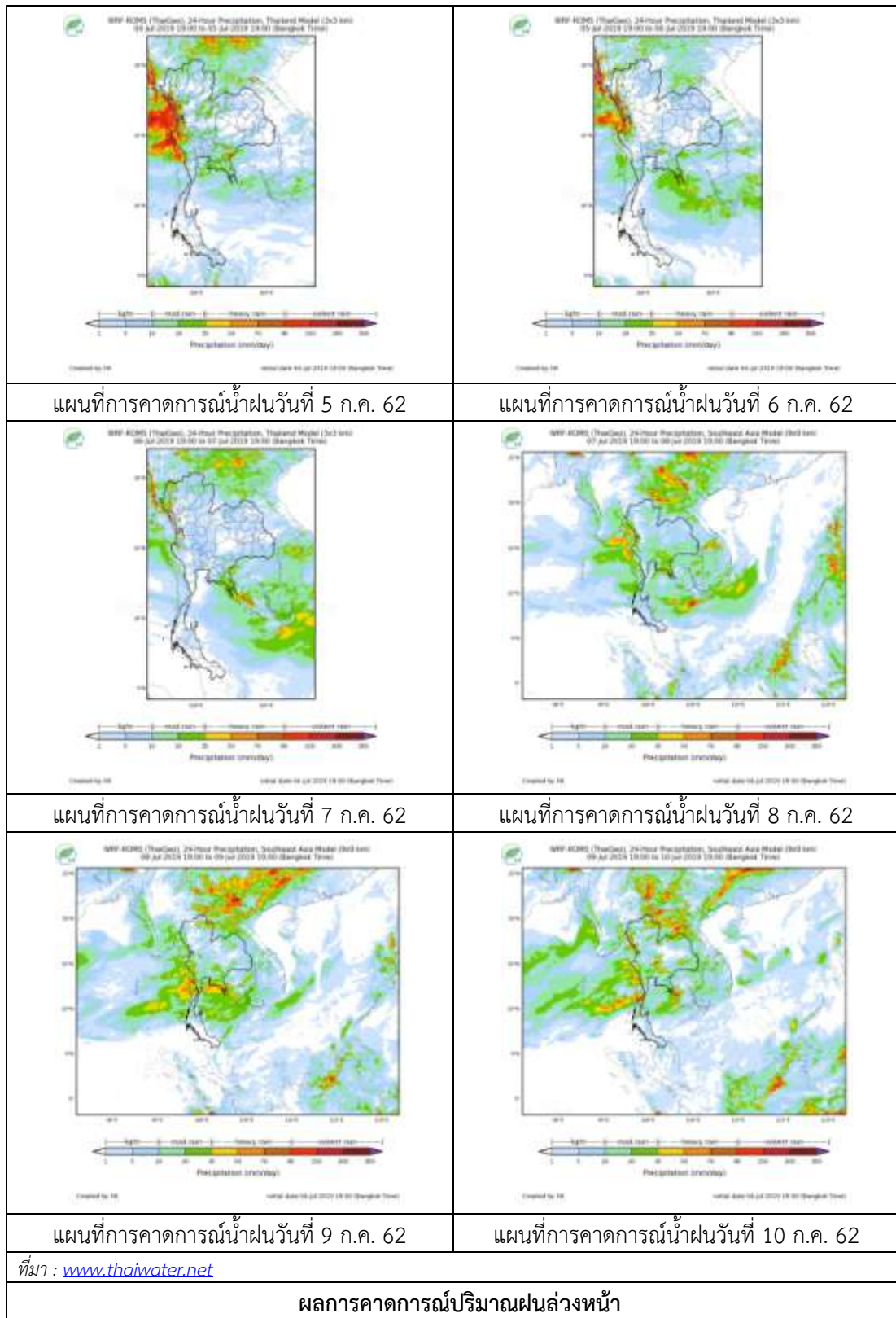
จากข้อมูลสถานการณ์ฝนในพื้นที่ลุ่มน้ำทะเลสาบสงขลาของวันที่ 5 กรกฎาคม 2562 จากกรมทรัพยากรน้ำ กรมอุตุนิยมวิทยา กรมชลประทาน และสถาบันสารสนเทศทรัพยากรน้ำ (องค์การมหาชน) พบว่า ไม่มีฝนตกในพื้นที่

หมายเหตุ “ฝน” คือ ฝนวัดปริมาณไม่ได้ (ต่ำกว่า 0.1 มิลลิเมตร)



ภาพเรดาร์ตรวจอากาศ “สทิงพระ” ณ วันที่ 5 กรกฎาคม 2562 (ที่มา : กรมอุตุนิยมวิทยา)

สถานการณ์น้ำฝน



3) ข้อมูลปริมาณน้ำในลำน้ำ

ลุ่มน้ำทะเลสาบสงขลา ปัจจุบันสถานการณ์น้ำในลำน้ำโดยทั่วไปอยู่ในภาวะปกติ (ระดับน้ำต่ำกว่าระดับตลิ่งต่ำสุด) สถานการณ์น้ำในลำน้ำส่วนใหญ่มีแนวโน้มทรงตัว/เพิ่มขึ้น

สถานการณ์น้ำท่า (1 – 5 ก.ค. 2562 ที่มา : กรมชลประทาน)

สถานี	แม่น้ำ	อำเภอ	จังหวัด	ระดับน้ำ- ม.	จันทร์	อังคาร	พุธ	พฤหัสบดี	ศุกร์
				ปริมาณน้ำ- ลบ.ม./วิ. (ระดับเตือนภัย)	1 ก.ค.	2 ก.ค.	3 ก.ค.	4 ก.ค.	5 ก.ค.
X.170	คลองลำ	ศรีนครินทร์	พัทลุง	25.20	20.68	20.68	20.67	20.68	20.68
				580.00	11.40	11.40	11.10	11.40	11.40
X.265	คลองน่วย	เมือง	พัทลุง	8.00	6.46	6.45	6.45	6.44	6.89
				7.00	-	-	-	-	-
.1X.174	คลองหvae	หาดใหญ่	สงขลา	8.88	4.05	4.06	4.05	4.06	4.06
				388.00	0.00	0.10	0.00	0.10	0.10
X.173A	คลองอู่ ตะเภา	สะเดา	สงขลา	15.90	9.73	9.69	9.65	9.72	9.70
				258.00	5.10	4.70	4.30	5.00	4.80
X.90	คลองอู่ ตะเภา	คลองหอย โข่ง	สงขลา	8.00	2.88	2.71	2.73	2.76	2.79
				580.00	33.80	23.60	24.80	26.60	28.40
X.44	คลองอู่ ตะเภา	หาดใหญ่	สงขลา	7.40	-0.03	-0.09	-0.12	-0.10	0.03
				582.00	5.10	3.30	2.40	3.00	6.90

ข้อมูลระดับน้ำจากระบบตรวจวัดสภาพทางไกลอัตโนมัติลุ่มน้ำทะเลสาบสงขลา กรมทรัพยากรน้ำ ประจำวันที่ 5 กรกฎาคม 2562

ข้อมูลระดับน้ำ (3 – 5 ก.ค. 2562 ที่มา : กรมทรัพยากรน้ำ)

สถานี	ตำบล	อำเภอ	จังหวัด	ระดับ ตลิ่ง (ต่ำสุด)	พุธ	พฤหัสบดี	ศุกร์	แนวโน้ม (เพิ่ม/ ลด)
					3 ก.ค.	4 ก.ค.	5 ก.ค.	
คลองอู่ตะเภาตอนล่าง	หาดใหญ่	หาดใหญ่	สงขลา	8.93	-0.04	-0.04	0.10	เพิ่มขึ้น
คลองรัตภูมิ	กำแพงเพชร	รัตภูมิ	สงขลา	22.62	13.14	13.10	13.08	ลดลง
คลองตะโหมด(ท่าเขียด)	แม่ขรี	ตะโหมด	พัทลุง	27.94	21.68	21.69	21.69	ทรงตัว
คลองนาท่อม	ร่วมเมือง	เมือง	พัทลุง	28.85	20.64	20.67	20.67	ทรงตัว
คลองท่าแนะ	เขาอย่า	ศรีบรรพต	พัทลุง	37.56	33.74	33.75	33.75	ทรงตัว
ลำปำ	ลำปำ	เมือง	พัทลุง	1.15	-0.87	-0.87	-0.87	ทรงตัว

ปริมาณน้ำในลำน้ำของคลองต่างๆ ในพื้นที่ลุ่มน้ำทะเลสาบสงขลา วันที่ 5 กรกฎาคม 2562

สถานีตะโหมด (ท่าเขียด) – ต.แม่ขรี อ.ตะโหมด จ.พัทลุง
(ลุ่มน้ำทะเลสาบสงขลา)



สถานีลำป่า – ต.ลำป่า อ.เมือง จ.พัทลุง
(ลุ่มน้ำทะเลสาบสงขลา)



4) สรุป

สถานการณ์น้ำในลุ่มน้ำทะเลสาบสงขลาประจำวันที่ 5 กรกฎาคม 2562 ปัจจุบันสถานการณ์น้ำในลำน้ำโดยทั่วไปอยู่ในภาวะปกติ (ระดับน้ำต่ำกว่าระดับตลิ่งต่ำสุด) สถานการณ์น้ำในลำน้ำส่วนใหญ่มีแนวโน้มทรงตัว/เพิ่มขึ้น